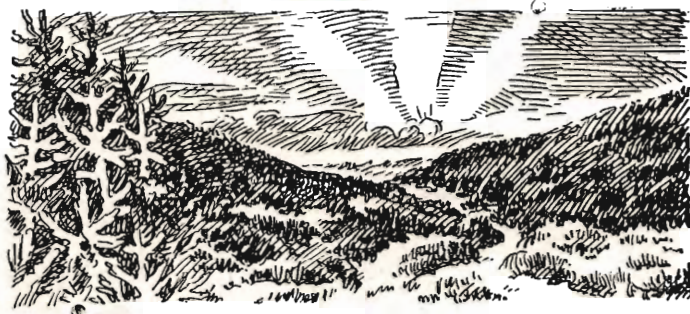


# HEDESELSKABETS TIDSSKRIFT

Oplag: 19.600

Nr. 14



10. novbr.

69. årg.

UDGIVET AF DET DANSKE HEDESELSKAB

1948



*Kender De*

## **DYRKNINGSVÆRDIEN** af de forskellige frøstammer

Statens forsøg giver Dem et klart billede heraf og viser, at vore frøstammer igen har placeret sig i topklassen — en garanti for at De ved benyttelse heraf har mulighed for afgrøder af største værdi. Hvis De ønsker frø af bestemte sorter eller stammer, bør De omgående indgive bestilling til

**BRUGSEN** - hvis De ikke er medlem heraf til  
**LANDBO-** eller  
**HUSMANDSFORENINGEN**

**FDB FRØ** - MED DEN EFFEKTIVE GARANTI

*„Cimberia“*

*Tammerhandel*

Aktieselskab

**AABENRAA**

Indhent tilbud

**Wedellsborg**  
**Skovfrøhandel**

tilbyder frø  
af diverse skovtræer

**Wedellsborg**  
**Skovfrøhandel**

Liliedal pr. Ejby

## Anvend tørvestrøelse ved dræning . . .

Paa jorder med flintsandet undergrund kan en tilsanding af drænrørene forebygges ved anbringelse af et lag tørvestrøelse („hundekød“) omkring stødfugerne, ligesom tørvestrøelse med fordel benyttes ved dræning i stiv lerjord. Spørg Hedeselskabet.

### Mejeriernes og Landbrugets ULYKKESFORSIKRING

Telefon 14350  
Gensidigt selskab



Reventlowsgade 14  
København V.

✱  
Ansvorsforsikring

✱  
Automobilforsikring

### Aarhus Privatbank

Stiftet 1871

Århus: Hovedkontor  
København: Nygade 1

Aktiekapital og reserver  
andrager ca. 19,3 mill. kroner



TRÆLØSE PR. HERLUFMAGLE — TLF. SKELBY 83  
Under kontrol af Sydsjællands Planteavlssudvalg

## Danatex træfiberplader

100 % dansk — mod kulde, fugt og lyd

AXEL PRIOR Akts.

A/S L. HAMMERICH & Co.

Bredgade 33 - Centr. 23  
København K.

Grønnegade 57-59 - Tlf. 7050  
V. Ringgade - Århus



Brug **RANDERS**  
**ØREB**

Røde

## DRÆNRØR

fra 2"-12" haves  
altid på lager.  
Forlang tilbud.

» Sofienlund «

Teglværk.

Telefon 10 Ulstrup.

SPAREKASSEN

FOR

SVENDBORG OG OMEGN

Teglværkernes

Salgskontor

Esbjerg  
Telef. 265-546

DRÆNRØR

2"-15"  
Mursten . Tagsten

TAANUM  
TEGLVÆRK  
RANDERS

PRIMA DRÆNRØR  
2"-16"

Telefon 21 Taanum

Jordbrugskalk  
Mergel



„Sct. Knuds Gaard“  
ODENSE . Telf. 38 (5 lin.)

Skive  
Discontobank

Kontortid 9-12 og 2-5

Filial i Haderup

**AEROLIT**  
DANSK SIKKERHEDSPRÆNGSTOF



# SKOVFRØKONTORET

JOHANNES RAHN & SØN NORMASVEJ 21 · KØBENHAVN-VALBY · TELF. VALBY 2

Leverer alle Arter Skovfrø efter forudgaaende Undersøgelse ved Statsfrøkontrollen i København samt med nøje Angivelse af Proveniens. — Prislister sendes paa Forlangende.

## FRØKONTORET

(for undersøgt markfrø)  
— Grundlagt 1887 —

**KOLDING**  
Telefon 43

## A/S Skive Markfrøkontor

Grundlagt 1896  
Telefon 94 Skive  
FRØAVL · FRØHANDEL

## PALUDANS

PLANTESKOLE

- - KLARSKOV - -

130 tdr. land

Skovplanter,  
hæk- og høgnplanter,  
allétræer

Forlang prislister

TELEFON KLARSKOV NR. 9



## Brostrøms

Planteskole

VIBORG  
ved C. Nielsen  
Telefon 42

leverer alle  
planter for have,  
mark og skov

Haardføre og veldrevne  
arter for ethvert formaal

## Hulkjærhus Planteskole

RØDKJÆRSBRO

Telefon Ans 25

Planter til skove,  
læhegn og haver

## Herning Hede- & Discontobank

10-12<sup>1</sup>/<sub>2</sub>, 2<sup>1</sup>/<sub>2</sub>-5  
Telefon 5 273 780

## Sophus Berendsen A/S

V. Farimagsgade 41 · København V.  
Kannikegade 18 · Aarhus

**ALT I ENTREPRENØRMATERIEL**

Leverandør til Hedeselskabet

## Varde Bank

Esbjerg afdeling

Kongensgade 62  
og fiskerihavnen

## Fræsning

af eng og mose samt pløjning  
og grubning af planteriller  
udføres med nye maskiner.

**Vagn Jensen,**

Vesterlund,  
Telefon Vester 31 u.

## Randers Planteskole

v. Petri Petersen  
Telefon 423

Alt i haardføre  
og veludviklede planter  
til have, mark og skov

Frøaviscentret

## HUNSBALLE

Holstebro · Tlf. 353  
Frøavl og frøhandel

## Rødkjærsbro Cementvarefabrik

ved I. T. BIRK · · · · · Telef. Rødkjærsbro 14

Fører kun  $\Delta$  mærkede varer.

Alle arter betonvarer til afvanding og kloak føres.

**FORLANG TILBUD**

# Trifoliums Frø

giver stor Høst.



# SOLBÆR i RADIOEN

Hørte De Udsendelsen fornylig om Solbær som en ny Chance for dansk Landbrug?

4800 Kr. i Overskud pr. Hektar viser en nøgtern Beregning.

Udførligt Rejerat af Udsendelsen med alle de vigtigste Oplysninger findes i det Nummer af Fagbladet

## Frugtplantagen,

som lige er udkommet.

I Forsøgene har Solbær paa Sandjord givet praktisk talt samme Udbytte som Solbær paa sværere Jord.

Frugtplantagen har allerede i sine to sidste Numre bragt instruktive Artikler om Solbærdyrkningens Muligheder og om, hvordan den gribes an i Praksis. Ogsaa disse to Artikler faar nye Abonnenter sendt.

Frugtplantagen udkommer hver Maaned med aktuelle, oplysende Artikler, skrevet af kyndige Fagfolk, og Bladet koster kun 6 Kr. om Aaret.

Bestil Bladet ved at udfylde og indsende Kuponen nedenfor til: Tidsskriftet

## Frugtplantagen,

Grejsdal.

— Undertegnede bestiller herved Abonnement paa Tidsskriftet **Frugtplantagen** for et Aar, forudsat at det i Annoncen omtalte Hæfte om Solbærdyrkning sendes mig sammen med de to tidligere Artikler om Solbærdyrkning. Aarsabonnementet, 6 Kr., bedes opkrævet. — (Husk, at skrive tydeligt).

Navn .....

Stilling .....

Adresse .....

Hedese'sk 10 Nov 48

# SIN

Livsforsikring  
Livrenteforsikring  
Ulykkesforsikring  
Ansvarsforsikring  
Hospitalforsikring  
Grundejerforsikring  
Automobillforsikring

tegner man i

## NORDISK

Livsforsikrings-A/S af 1897 ■ Ulykkesforsikrings-A/S af 1898

Hovedkontorer:  
St. Kongensgade 128 — Grønningen 17, København K.  
Telefon 2860

Indhent tilbud!

## Nivaagaard Teglværk

Nivaa telefon nr. 9

**DRENRØR . MURSTEN . TAGSTEN**

## Kaas- Briketter

Hovedforhandler:

Nordjyllands  
Kulkompagni

Nørresundby  
Telefon 4227 - 4228

Fabrik: Kaas  
Telf. Kaas 11



**L. KRISTENSEN**  
REMINGTON OG REMTOR  
SKRIVEMASKINER

DANMARKS ÆLDSTE  
SKRIVEMASKINE-FIRMA

FREDERIKSBERGGADE 1 A  
KØBENHAVN K.

## Ellidshøj Kridt- & Kalkværk

af C. M. Christiansen, Århus

Telefon Ellidshøj 4 og Århus 7312

Fabrikation af jordbrugskalk samt foderkridtmel

## H. Struers chemiske Laboratorium

Apparater  
Instrumenter  
Glasvarer  
Kemikalier



Leverandør  
til Hede-  
selskabets  
laboratorier

AARHUS  
4748

KØBENHAVN  
C 1402

ODENSE  
3602

# Hedeselskabets Tidsskrift

Nr. 14

10. novbr. 1948

69. årg.

Indtrædende medlemmer indtegnes hos selskabets forretningsførere. Medlemsbidraget er enten årligt mindst 5 kr eller en gang for alle mindst 100 kr. Større bidrag modtages gerne. Tidsskriftet udgår ca 16 gange årligt og sendes uden vederlag til selskabets medlemmer. Annoncer bedes sendt til Hedeselskabets hovedkontor, Viborg. Annoncepris 40 øre pr mm. Oplag 19.600 eksemplarer.

**Indhold:** Lævirkning. — Ingen skønnere gerning. — Langdal Plantage. (Slutning.) — I november. — Litteratur: Bonde og handelsmand. — Vildt og vilddyr i dansk folketro. — Nye plantagearealer. — Mindre meddelelser.

## LÆVIRKNING

**Forsøgsarbejdet fortsættes.**

**En redegørelse for arbejdsplanerne.**

At gode læforhold på en mark giver forøgede afgrøder, er noget som enhver landmand ved. De forsøg, der er lavet i udlandet og her i landet, viser, at et læhegn gennemsnitlig giver en forøgelse af afgrøderne på 10 til 20 % over, hvad der fås uden læhegn. Disse tal gælder i afstande op til 10 gange hegnets højde, men kun som gennemsnit af en årrække; i det enkelte år kan merudbyttet blive større eller mindre, ja det kan endog blive negativt, således at hegn et enkelt år med ganske særlige vejrforhold (sen sne, megen regn o. s. v.) kan virke skadeligt. Men i det lange løb er det altså fordelagtigt at beskytte markerne mod vinden.

På basis af disse kendsgerninger er der udført og udføres stadig et omfattende læplantningsarbejde her i landet.

For at få klarlagt hvordan et læhegn skulle være for at give bedst mulig læ, er der fra 1937 og fremefter udført et omfattende forsøgsarbejde i samarbejde mellem Hedeselskabet og Danmarks tekniske Højskole. Disse undersøgelser har givet et godt billede af virkningen af tætte, åbne og meget åbne hegn; i korthed det, at tætte hegn giver meget læ på en kort strækning, åbne hegn giver mindre læ, men på en meget lang strækning, meget åbne hegn giver kun lidt læ, og virkningen strækker sig ud i tilsvarende distancer som for de åbne hegn.

De meget tætte hegn har ingen interesse for det egentlige landbrug, fordi de skulle stå alt for tæt for at »dække« arealet, desuden er de farlige, fordi de ofte bevirker kraftige vindnedslag i nogen afstand fra hegnen til skade for kornafgrøder. Det bedste hegn er det åbne, men ikke meget åbne hegn.

De i det foregående omtalte forsøg og betragtninger omhandler kun virkningen af et enkelt hegn i en ellers åben egn. I virkeligheden ønsker man hele egnen dækket med hegn, og der opstår der-

ved spørgsmålet hvor tæt disse hegn skal stå for at opnå et fordelagtigt resultat.

Dette spørgsmål kan kun løses ved både at se »læmæssigt« og »afgrødemæssigt« på sagen. Forholdet ses lettest ved et tænkt eksempel.

Fig. 1 forestiller en fritliggende lille ø, som dyrkes, og man ønsker nu at finde ud af, om det kan betale sig at beskytte afgrø-

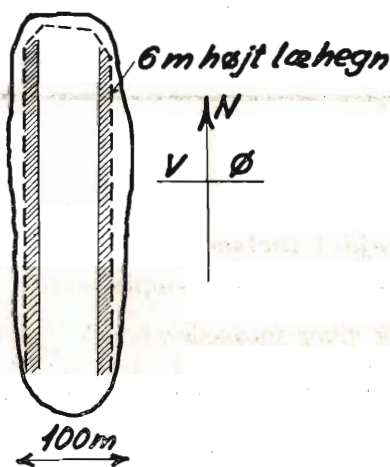


Fig. 1.



Fig. 2.

derne mod blæsten ved et læhegn langs stranden. Øen er langstrakt i nord—syd og ikke ret bred. Når hegnet er vokset op, har man et bælte langs hegnet (det skraverede) med formindsket udbytte, men på den øvrige del af arealet er der et merudbytte. Hvis øen er 100 m bred og hegnet er 6 m højt, vil der i gennemsnit på øen være ca. 50 % læ for østlige og vestlige vinde, d. v. s. der vil kun blæse den halve vindstyrke af den, der blæser uden for øen. Kendte man nu merudbyttet for 50 % læ, ville man ialtfald omtrentlig kunne regne ud, om værdien af dette merudbytte overstiger de årlige udgifter til hegnet (forrentning af anlægsudgifterne, vedligeholdelse samt tabet på strimlen langs hegnet).

Det er klart, at hvis øen er meget smal, kan det slet ikke betale sig at plante hegnet; er bredden de viste 100 m kan det måske betale sig, men er øen f. eks. 200 m bred, vil lævirkningen på de arealer, der ligger længst fra det hegn, der står i vindsiden, måske kun blive 25 %, merudbyttet vil så synke, og det bliver nu et spørgsmål, om det kunne betale sig at plante et hegn midt ned gennem øen. Hvis man kendte noget til merudbyttet ved 25 % læ havde man nu en rettesnor at gå efter.



Det fremgår heraf, at hvis man udfører forsøg til bestemmelse af merudbyttets størrelse for de almindelige afgrøder for forskelligt læ på arealet, har man mulighed for at foretage økonomisk rationel læplantning.

Men hvis den tænkte  $\emptyset$  er endnu bredere, 250—300 m, og man som vist på fig. 2 planter f. eks. 4 langsgående læhegn, opstår det et helt nyt problem. Med vestenvind vil hegn nr. 2 stå i læ af hegn nr. 1, hegn nr. 3 stå i læ af både 1 og 2. Herved forandres lævirkningen af disse hegn, og den bliver ikke, som man måske umiddelbart skulle tro, større.

I de normale læplantninger har man dette problem i endnu højere grad, fordi der sandsynligvis står mange hegn foran det hegn, man agter at plante. Virkningen af sådanne hegnssystemer er undersøgt ved modellforsøg i kunstig luftstrøm, og det viser sig at de foranstående hegn har til følge, at det bagerste hegn får en kortere og kraftigere lævirkning, altså virker som et tættere hegn. Disse modellforsøg må kontrolleres ved målinger med naturlig vind, idet man altid her i landet har benyttet den fremgangsmåde at finde lovene ved laboratorieforsøg og derefter at søge bekræftelse ved målinger i marken.

De omtalte undersøgelser over et enkelt hegns lævirkning findes beskrevet i *Hedeselskabets Tidsskrift* nr. 4 1938 og nr. 13 1940. I det sidste nr. findes der desuden nogle foreløbige undersøgelser over lævirkningen bag større plantninger som plantager og skove; det fremgår heraf at lævirkningen af en skov strækker sig betydeligt længere end bag et hegn af samme højde; årsagen er, at vinden stabiliseres med en underflade i højde med trætoppene, og det varer længe inden den igen når ned på jorden. I den forbindelse rejser sig spørgsmålet om, hvordan vinden overhovedet påvirkes, når den blæser hen over et større landområde med hegn, skove o. s. v.; f. eks. hvordan en vestenvind varierer i styrke på sin vej tværs over Jylland. Der blev under den sidste krig gjort forsøg på at undersøge den sag, men forskellige forhold, bl. a. manglen på egnede måleapparater, umuliggjorde at få resultater.

Samarbejdet mellem Hedeselskabet og Danmarks tekniske Højskole fortsætter, og man har i begyndelsen af dette år begyndt på et forsøgsprogram, der skulle opklare de problemer, som er omtalt i det foregående.

For det første skal lævirkningen af hegnssystemer undersøges i naturen ved at måle vindstyrken bag rækker af kunstige hegn.

Endvidere skal det undersøges, hvor stor afgrødeforøgelse man får på arealer med forskellig læ.

Endelig skal det undersøges, hvor meget læ der er i et område med mange hegn, plantager og skove (Midtjylland) i sammenligning med forholdene i en åben egn (sydlige del af Sønderjylland).

Ved disse undersøgelser, der både er meget omfattende og kostbare, forventer man at få et så godt kendskab til vindens og læets natur, at det bliver muligt at planlægge hensigtsmæssige læsystemer til gavn for landbruget.

Martin Jensen,  
civilingeniør.

## Ingen skønnere gerning.

*En samtale med direktør NIELS BASSE i anledning af 60 års fødselsdagen den 7. november.*

Med ryggen til et dårligt, men stort billede af Hedeselskabets stifter E. M. Dalgas, sidder selskabets nuværende administrerende direktør Niels Basse. Der er intet at læse i hans lidt tunge ansigtstræk. Det er ro, støt



*Direktør Niels Basse.*

solid ro, forankret i næsten 40 års erfaringer fra arbejdet i selskabets tjeneste, der præger det, og måske lidt modvilje i anledning af den forestående samtale i tilknytning til hans 60 års fødselsdag den 7. november.

— Hvorfor tale om en 60 års fødselsdag. Det er jo dog af rent privat karakter, siger direktøren. Det havde mere interesse, hvis det var Hedeselskabet, det drejede sig om.

— Det må det jo da også blive, når De har været hele Deres tid, fra eksamensbordet til nu, ved Hedeselskabet, svarer jeg. De selv og Hedeselskabet er jo knyttet så nøje sammen, at der vel ikke er nogen adskillelse.

— Noget er der om det, svarer direktøren med en antydning af et smil. Længe før jeg fik min eksamen på Landbohøjskolen, var det min hensigt at søge ind i Hedeselskabet, såfremt der måtte blive en stilling ledig. Hvor-  
når den tanke opstod hos mig, er jeg ikke helt klar over, måske har den ligget latent hos mig, lige siden min far, da jeg var 5 år gammel, tog mig med for at se E. M. Dalgas' grav på Nordre Kirkegård i Århus nogen tid



efter hans død. Far, der var landmand på Arhuseggen, var meget interesseret i Dalgas' arbejde, og i mit hjem havde jeg hørt meget om Dalgas og Hedeselskabet. Jeg tror dog nok, at mine tanker først tog fast form, da jeg hørte professor Westermanns forelæsninger om jorddyrkning på Landbohøjskolen, han var en lærer, der forstod at begejstre en ung mand — endnu kan jeg citere en udtalelse af ham: »Der findes ingen skønnere gerning end den at forvandle øde strækninger til produktive arealer«.

— Kom De så direkte fra eksamensbordet til Hedeselskabet?

— Omtrent. Jeg fik eksamen i april 1910 og kom til Hedeselskabet 1. juli. Jeg var forresten ved at komme på afveje —

— Hvordan?

— Jo, da jeg var oppe hos professor Sand i sidste fag, trak han eksaminationen i »Engelsk Fuldblod« så længe ud, at jeg kom for sent til en telefonsamtale, der havde stået og ventet på mig. Jeg havde allerede inden eksamen søgt en midlertidig stilling på »Faarevejle«, og godsejeren havde den dag været i København og ringet til skolen for at få fat i mig, men da jeg endelig kunne ringe til ham, havde han ikke kunnet vente længere og var rejst. Om aftenen tog jeg så ud til min gamle lærer, statskonsulent *K. Hansen* i Lyngby, og da han hørte om mine planer om Hedeselskabet, rådede han mig til at opgive »Faarevejle«. Jeg kunne midlertidig blive beskæftiget hos ham — med ordning af hans bibliotek — indtil noget viste sig hos Hedeselskabet. Og det tog jeg imod. Det var arbejdstid fra 6—6 med 2 timers middag. Måske var det ikke så dårligt nutildags at være lidt mere gammel-dags på det område.

— Hvem antog Dem så ved Hedeselskabet?

— Det var *Claudi Westh*. Der var blevet opslået to stillinger, den ene nærmest som sekretær for ham, den havde jeg søgt. Nogle dage før 1. juli fik jeg brev fra ham. Han skrev, at han gerne ville se mig, Hedeselskabet skulle nok betale rejsen, men for alle tilfældes skyld måtte jeg hellere tage mit tøj med mig, hvis jeg skulle få pladsen. Efter at jeg havde talt med ham i små 5 minutter, ansatte han mig. »Jeg må dog vide 2 ting først«, sagde han. »Den ene er, om De kan spille l'hombre, for det er meget vigtigt, når De kommer rundt hos folk!« Da jeg havde svaret bekræftende herpå, kom det næste spørgsmål: Om jeg havde tilpasningsevne? »De kan nemlig komme ud for«, forklarede han, »at De den ene aften skal omgås grever og baroner, og den næste sove i samme kammer som en hel familie«. Mine svar må have været tilfredsstillende, for ansættelsen blev ikke trukket tilbage. Jeg skulle have 100 kr. om måneden i løn ÷ 5 kr. til pensionering.

— Det var en anden tid dengang?

— Ja, i høj grad, men det var en lærerig tid, en række værdifulde ungdomsår i nært samarbejde med *Claudi Westh*, hvis usædvanlige initiativ og store faglige viden var mig til den allerstørste nytte. Han havde en vældig organisationsevne, der fik stor betydning for Hedeselskabet og bl. a.

satte sig spor i hans tilrettelægning af de store mosekultiveringer og organiseringen af mergelvirksomheden. Det var jo også fra 1910, at Hedeselskabet tog dræningsarbejdet op, som nu beskæftiger så stort et tal af Hedeselskabets medarbejdere.

— De beundrer Claudi Westh?

— Det kan man vist godt sige. Jeg skylder ham meget, men derfor kan



*Direktør Basse på Vind hede, da a/s Jydsk Landvindings første plovfure blev taget i 1937.*

jeg godt se, at han — ja, at han ikke var robust nok overfor modstand, sådan at det var en forståelig udvikling, at han i 1918 forlod Hedeselskabet og gik over til Statens grundforbedringsvirksomhed.

— Betød Wesths afgang ikke en hel del for Hedeselskabet?

— Jo, der stod i de år en hel del strid om en række spørgsmål, men det klarede sig altsammen, så Hedeselskabet senere stod stærkere end før. I folketingsmand Westergaard, der indtil da havde tjent Hedeselskabet som distriktsbestyrer i Herning, kom der en afløser for Westh, der i mange henseender var en modsætning til Westh. Westergaard var en klog og praktisk mand med usædvanlige forhandlingsevner, — i en kritisk tid fik han en betydning, der navnlig havde politisk vægt. Det var iøvrigt også i tiden efter 1918, at jeg kom i nærmere berøring med Chr. Dalgas, der jo var bestyrelsens komitterede. Jeg var bleven daglig leder af mose- og engafdelingen, og det gav mig kontakt med Chr. Dalgas, som jeg kun har de

allerbedste minder om. Han var en mand af den gamle skole, men usædvanlig arbejdsom og åndede og levede kun for Hedeselskabet — et ord fra ham stod fast, og jeg vurderer hans betydning for Hedeselskabet meget højt — ja, han var en særpræget personlighed.

— Blev 20-erne ikke en opgangsperiode for Hedeselskabets arbejde?

— Åh, det er vel nok rigtigt, men dog intet mod tiden efter 1933, hvor den nyere lovgivning satte ind med statsfinansiering af og tilskud til grundforbedringsarbejder, så arbejdet steg kolossalt, ja til et sådant omfang, at Hedeselskabet i en årrække, hvert eneste år har fuldført arbejder for større beløb, end der nåedes i hele E. M. Dalgas' levetid. I 1948 fuldfører Hedeselskabet antagelig for ca. 25 mill. kr. grundforbedringsarbejder.

— De store kultiveringsarbejder og samlede hedeopdyrkninger?

— Ja, de tog ganske rigtig fart efter 1920, hvor vi begyndte at organisere ejere af heder og moser i opdyrkningselskaber. Selvom det dengang mødte store vanskeligheder, fordi selskaberne enten måtte gøres solidariske, eller man måtte søge prioriteterne rykket tilbage for at skaffe de nødvendige penge, så er der dog en række eksempler fra disse år, som jeg husker med glæde, f. eks. *Bække* mose i Sydjylland, *Borre* mose ved Aars, *Stenild* mose og sidst i 20-erne *Borris Nørrehede*. Det sidste sted havde jeg holdt et aftenforedrag i Borris, og forstander *Rosager* og konsulent *Vadgaard* var da blevet så interesserede i den af mig udkastede tanke, at de, da jeg næste gang kom derned, havde en plan forberedt. I dag ligger på den tidligere hede en hel landsby med 25—30 fortræffelige ejendomme, og ca. 1000—1500 tdr. ld. hede er opdyrket.

— Det er et taknemligt arbejde at gå i spidsen for sådanne arbejder?

— Det er netop sandheden i det, og jeg har tit tænkt på professor Westermanns ord. Det er helt underligt nu at skulle begynde at se tilbage over årenes udvikling. I virkeligheden er alting jo sket gradvis, så man til tider har svært ved helt ud at gøre sig klart, at det er det helt store, man har fået lov at være med i. Siden Hedebrugets stiftelse i 1906 er der opdyrket over 120 000 ha hede, og siden Hedeselskabets stiftelse er der plantet ca. 100 000 ha plantage — tænk blot, hvis man i dag skulle rejse ned gennem Jylland og mangle disse store resultater.

— De har været faglig leder af »Hedebruget« i en årrække?

— Siden 1933, og jeg har haft overordentlig glæde af min tilknytning dertil. Tilknytningen til Hedebruget, og ikke mindst min tilknytning som bestyrelsesmedlem gennem 30 år til Viborg amts landøkonomiske Forening har bragt mig den daglige og den direkte kontakt med landbrugerne selv og deres organisationer, som har været det nødvendige incitament for mig, — ja, landboforeningsarbejdet har betydet meget for mig.

— De har et usædvanligt stort antal tillidshverv?

— Det er ingen grund til at tale om. Det meste er jo i nøje tilknytning til Hedeselskabets interesser, men jeg vil dog gerne sige, at mit med-



lemsskab af grundforbedringsudvalget for Viborg Amt og af Statens landvindingsudvalg har været hverv, der har haft min særlige interesse, fordi det er områder, hvor man får øjnene op for, at tiden er anderledes end før. Der er nu langt større og mere positiv forståelse hos det danske landbrugs udøvere end før af, at en forhøjelse af jordens produktionsevne, hvor det er muligt, betyder stabilisering af det danske landbrug.

Direktør Basse vejer sine ord særligt nøje og siger med lange mellemrum mellem sætningerne, medens han ligesom lader tankerne løbe langt videre:

— Jo, virksomheden under Hedeselskabet har givet mig overordentlig megen arbejdsglæde. Det er næppe mange i så høj grad beskåret at se frugterne af sit arbejde. Når Hedeselskabet har udrettet så meget og forhåbentlig i fremtiden har muligheder for endnu meget mere, så skyldes det den enestående tillid, hvormed selskabet mødes overalt i befolkningen. Erfaringerne fra hundreder af forhandlinger har vist mig, at mødes man med tillid, kan vanskelighederne altid overvindes. Resultaterne nås, når man viser ro, tålmodighed og har god tid — og især det sidste er helt afgørende.

— De må have en særlig erindring herom?

— Det er rigtignok. Jeg tænker på engang på Mors, hvor jeg var til møde hos *Martin Sørensen* på Peterslund for ca. 15 år siden. Vi samledes ved 9-tiden om formiddagen for at søge en forligsmæssig ordning af en grundforbedringssag, som kun kunne gennemføres ved forlig, og hvoraf navnlig en række småejendommers fremtid var afhængig. Vi fik en god forplejning både til middag og aften, men endnu kl. 3 om natten var vi ikke nået stort videre. Så kom jeg med en bemærkning om, at jeg egentlig gerne ville nå færgen kl. 6 morgen fra Nykøbing, selvom det ikke hastede for min skyld, og mellem 3—4 fik vi så endelig forliget halet i land. Jeg har forresten også oplevet noget helt modsat: En aften kl. 11 blev jeg ringet op af daværende dommer *Bülow* i Kjellerup, som altid arbejdede med »forskudt« arbejdstid. Det drejede sig om en fredning af de to store popler i Ans, og da jeg var medlem af landvæsenskommissionen, ville han nu høre min mening om sagen. Dommeren havde talt med det andet medlem, *Niels Leth* i Vellev, der var enig med ham om fredningen. Jeg var meget forbavset over forespørgslen, da jeg ikke kendte noget til sagen som sådan, skønt jeg naturligvis godt nok kendte de to popler. Jeg gav udtryk herfor, hvortil dommeren svarede, at så måtte han have glemt at sende sagen i cirkulation. Nå, vi talte lidt om sagen og blev enige, og der blev afsagt en kendelse, som ikke kostede staten andet end telefonsamtalen.

— Forholdet til staten er jo nu stabiliseret?

— Ja, der er ingen vanskeligheder. Det er rimeligt og rigtigt, at staten ligesom landbrugsorganisationerne har repræsentanter i Hedeselskabets be-

styrelse og derigennem har nøje indseende med de store midler, som Hedeselskabet dels direkte modtager og dels administrerer til bestemte formål. Det er en ordning, der har været en styrkelse, og jeg vil også tro og håbe, at det i det lange løb vil være en styrkelse af Hedeselskabet som privat institution, idet jeg er overbevist om, at disse repræsentanter gennem deres nøje kontakt med Hedeselskabets virksomhed vil bestyrkes i den overbevisning, at Hedeselskabets gerning bedst løses og i virkeligheden er betinget af, at Hedeselskabet er en privat institution.

— En så stor virksomhed som Hedeselskabet er det vel ikke muligt for en administrerende direktør at tage sig af i alle detaljer?

— Det er det ikke, men det er heller ikke en direktørs opgave. Det var måske muligt i 1910, hvor vi ialt var 45 mand, men ikke i dag, hvor vi er ca. 450. Hvor paradoksalt det end lyder, vil jeg sige, at det er en leders opgave, i så høj grad som det er muligt, at gøre sig selv overflødig. De ledende medarbejdere skal have videstgående frihed, direktøren skal først og fremmest være retningsgivende og søge at konsolidere både fagligt og økonomisk. Heldigvis er der heller ingen vanskeligheder hermed, når der er dygtige medarbejdere.

has.

## LANGDAL PLANTAGE

Et storstilet forsøg med fremmede træarter.

Af skovrider C. F. Jensen, Hurup.

(Slutning.)

*Serbisk rødgran*, *Picea omorica*: Afd. 27 a og 41. Frø fra Rafn 1933, 50 gram, som på grund af god spiring gav en mængde planter. Træets vækst er smuk og tilsyneladende lige så hurtig som rødgranens. Jordbunden, hvor bevoksningen er anlagt, er god plantningsbund, tyttebærbund, men absolut ikke kalkholdig. I modsætning til rødgranen er den aldrig blevet rød i nålene på nogen tid af året, og da den i det hele taget er sund, synes den at være en træart, som kan få interesse for skovbrug på udsatte steder (vestkystegnene). Tilbagefrysning ikke iagttaget, ej heller skader af forårsnattefrost.

Nordmannsgranen *Abies nordmanniana*: Afd. 20 m. fl. plantet forår og efterår 1936. Frø fra Rafn, dansk avl. Vækst og modstandsdygtighed overfor klimaet upåklagelig; dog frøs mange  $\frac{2}{10}$  planter ud i planteskolen i vinteren 1946—47.

*Thuja gigantea*: Afd. 27 b, plantede 1937 som  $\frac{2}{2}$ , frø fra Rafn. Proveniens Washington. Vækst og modstandsdygtighed overfor klimaet har hidtil været upåklagelig, selv om de i foråret 1947 var meget røde på sideskudene; men allerede i løbet af sommeren havde

*Tsuga heterofylla*  
og ædelgran,  
plantet 1934.



*Picea omorica*  
og rødgran,  
plantet 1936.

*A. nordmanniana*,  
plantet 1936.





de rettet sig og står nu godt. Hidtil har de overgået rødgranens højdevækst 3 gange. Overstanderne blev fjernede i 1945, og det synes, som denne foranstaltning har virket yderligere fremmende på væksten, selv om stillingen overfor blæsten derved er blevet mere udsat.



Rødgran, 1. generation. Vestlige udkant af plantagen.



*Thuja gigantea* og rødgran, plantet 1937.

*Abies magnifica*: Afd. 37. Frø 1931. Frø fra Big Meadow Tulare Coast Calif. Smukt træ, vindstærk, men noget langsomtvoksende.

*Abies nobilis*: For modtagelig overfor rodsvamp, hvorfor den ikke har interesse. Afd. 25 og forskellige andre afd. Frø fra Rafn.

*Cryptomeria japonica*: Afd. 23 frø 1933 fra Rafn. Skovmuseen ødelagde de fleste planter, hvorfor der kun er få eksemplarer tilbage. Disse står nu pænt på en beskyttet sydskråning.

*Japansk lærk*: *Larix kaempferi*. Frø fra Dover Plantage, plantet som  $\frac{2}{2}$  i 1931 ved villaen, væksten god, enkelte lærk dræbt af trametes.

*Abies amabilis*: Afd. 32 og 40. Frø fra Rafn 1934. Væksten har været ganske tilfredsstillende, selv om den er lidt tilbage for rødgran. Skade af frost og blæst ikke iagttaget. Tilsyneladende ikke så modtagelig for trametes som *Abies nobilis*.

*Korealærk*: *Larix koreensis*. Frø fra Rafn 1934. Afd. 39. Var i nogle år meget svage på grund af et voldsomt angreb af lærkemøllet,

har nu rettet sig og står pænt. Væksten mere ret end den japanske lærk. Rodsvamp endnu ikke iagttaget.

*Pinus murrayana*: Afd. 43. Meget rankere i væksten end contortafyrren, og ikke så grov i sidegrenen, men heller ikke så stærkt producerende som denne.

*Pinus contorta*: Smuk og kraftig vækst selv på tør bund og meget modstandsdygtig overfor klimaet.



*A. amabilis* — *A. nobilis* (midt i billedet) — *A. amabilis*, plantet 1938.



*A. grandis* blandet med rødgran og ædelgran, plantet 1934.

*Østrigsk fyr*: *Pinus laricio* var. *austriaca*. Afd. 40. Frø 1935 fra Rafn. Plantet 1938. Gennemgående god vækst, men i vinteren 1946—47 er selv ret store træer ødelagt af frost, dog er skaden sket på relativt lave steder, hvor efterårsvæksten er mere vedholdende og faren for ødelæggelse af efterårsfrost eller streng vinterkulde derfor størst.

*Skovfyr*: *Pinus silvestris*. De fleste af skotsk afstamning. Hovedsagelig udplantet i plantagens østlige del i læ af et højt terræn nord og vest for. Har gennemgående opnået en smuk udvikling og hurtig vækst. Endnu er der dog vel mange storknastede individer imellem. Frit udsat for blæsten kan den dog ikke klare sig.

*Sitkagranen*: *Picea sitkaensis*. 1. Generation, proveniens kan ikke opgives. Gror stærkt og frodigt, men synes i al fald i første generation ikke at blive mere end ca. 40 år, fordi den er meget modtagelig for trametes. Sundest synes den at blive på bakkeskråningerne. På mere fugtige steder er væksten nok så stærk, men modstandsdygtigheden overfor trametes til gengæld ikke så stor.

DET ER

# Troldtekt

DER BRUGES!

ABSOLUT FØRENDE FABRIKAT

KVALITETS-TRÆBETON TIL LAVESTE PRISER

Anvendes f. eks. til:

JERNBETON YDERVÆGGE  
ISOLERING AF VINDUES  
BRYSTNINGER  
KÆLDERVÆRELSER  
LOFTSVÆRELSER  
SKILLERUM  
INDSKUD I BJÆLKELAG  
INDV. BEKL. AF YDERVÆGGE  
TAG- & LOFTS-FORSKALLING  
MANZARDVÆRELSER  
KVISTE

UDHUSE  
STALDBYGNINGER  
HØSEHUSE  
KØLERUM  
FRUGTLAGRE  
BARAKKER  
VÆRKSTEDER  
PARCELHUSE  
UDSTILLINGER  
ETC. ETC.

LEVERES STADIG TIL DE LAVE PRISER:

$2\frac{1}{2}$ cm	$3\frac{1}{2}$ cm	5 cm	$7\frac{1}{2}$ cm
kr. 4. -	kr. 4,40	kr. 5,35	kr. 7. - pr. m <sup>2</sup>

FÅES HOS TØMMERHANDLERE OG BYGNINGSMATERIALE  
FORHANDLERE OVERALT





Som det fremgår af ovenanførte beskrivelse, har de indførte træarters evne til at modstå vort barske, men navnlig lunefulde klima, været meget varierende fra år til år. Selv om nogle træarter bliver ødelagt, enten fordi deres nåle er for tyndhuede til at modstå den normalt meget tørre forårs- og sommerblæst, eller fordi deres udspring falder samtidig med denne, er dette dog ikke alene år-



*Japansk lærk, A. grandis og bøg,  
plantet 1931.*

sag til de ofte meget betydelige skader, som kan iagttages på nåletræerne her i distriktet. Som største årsag til skaderne må nævnes de to meget udprægede vækstperioder, vi har. Første vækstperiode er naturligvis foråret, den anden falder fra august til midten af oktober og forårsages af det meget milde og fugtige klima, som normalt er fremherskende på denne tid af året. Dersom det milde efterårsklima var konstant, vilde der antagelig ikke ske skade på træerne, men dette er så langt fra tilfældet. I virkeligheden stiller forholdet sig således, at så længe vi om efteråret har sydlig eller sydvestlig vind, hører vi med til det varme syd, men så snart vinden kommer om i nordøst, hører vi med til det kolde nord, hvad vi slående fik bekræftet den 25. og 26. september 1939. Til den 25. september havde vi haft mildt og regnfuldt vejr — skiftevis regn og solskin — med sydvestlig vind, men den 25. vendte vinden og gik til nordøst. Af gammel erfaring vidste jeg, at vi så om natten kunde vente stjerneklar himmel, og — dersom vinden lagde sig, — tillige stor varmeudstråling fra jordoverfladen. For at se hvor langt tem-

peraturen kunde gå ned under sådanne omstændigheder — varm og våd jord — anbragte jeg nogle minimumstermometre på en græslette i Emil Hennings Plantage, Hurup Sogn, Thisted Amt. Pladsen, hvorpå termometrene lå, var relativt lavt beliggende til trods for, at højden over havet var ca. 70 m. Resultatet af temperaturmålingerne var meget overraskende, nemlig:

25/9			26/9
Temperatur	Kl. 17	Min.	Min.
Græsoverfladen.....	6 $\frac{1}{2}$ °	÷ 6°	4 $\frac{1}{2}$ °
$\frac{1}{2}$ m over « .....	12°	÷ 5 $\frac{1}{2}$ °	4 $\frac{1}{2}$ °
1 m over « .....	13°	÷ 3°	5 $\frac{1}{2}$ °

Da vinden den 26. september påny gik om i sydvest, måltet til sammenligning også temperaturerne for dette døgn.

Selv om jeg vidste, at vi, når omstændighederne var til stede, kunde vente nattefrost på denne årstid, havde jeg dog ikke tænkt mig, at vi kunne komme helt ned på minus 6°, men når det er muligt, forstår man også, at alle de unge planter og skud, som er i vækst, bliver ødelagt eller stærkt svækkede af en så voldsom nattefrost.

I almindelighed bemærkes frostskafer om efteråret ikke nær så let som om foråret, hvor de tørre forårsvinde og den stærke sol hurtigt udtørre de beskadigede unge skud. Om efteråret efterfølges en enkelt frostnat ofte af længere periode med fugtigt vejr, og da en meget væsentlig del af skuddene er halvmodne eller mere, bliver beskadigelsen ikke synlig, før tørt vejr — navnlig tør blæst — indtræffer. Således gik det også efter frosten i september 1939, resultatet kom først rigtig frem i foråret 1940, men da vinteren 1939—40 havde været usædvanlig stæng, gav man vinterkulden skylden. Selv om den usædvanlig strænge frost helt naturlig ødelagde alle umodne skud, var den første skade dog sket ved efterårsnattefrost, hvad jeg ofte har bemærket navnlig i unge grankuturer efter milde vintre. (Se iøvrigt Skov og Folk 1946, side 49).

En anden og ikke uvæsentlig følge af efterårsnattefrostens beskadigelser er de svampeskader, som under gunstige omstændigheder — mildt og fugtigt vejr — indtræffer. Ja, det er i høj grad et spørgsmål, om chrysomyxa på piceærne, lophodermium på pinus og sodskimmel på douglasie ikke er noget sekundært; angreb er muliggjort, fordi de unge skud er blevet svækket af frosten og der-



for modstandsløse overfor angreb af svampe. I al fald er det på disse egne en kendsgerning, at efter et tørt efterår med hurtigt afsluttet vækst ses hverken tilbagefrysning af skuddene eller svampeangreb, navnlig var dette tydelig udtalt i efteråret 1940 og efter den strænge vinter 1940—41, hvor efteråret havde været tørt og skudmodningen derfor fuldkommen.

Da de unge planter reagerer hurtigst og stærkest overfor klimapåvirkning, er det klart, at det i særlig grad bliver de unge kulturer, som tager skade af vort lunefulde klima, men ogsaa gamle træer kan lide betydelig skade. Således dræbtes 100årige ask og eg i vinteren 1941—42, og mange tog mere eller mindre skade, men efteråret 1941 havde også været ualmindelig mildt og strakt sig langt hen i december, hvorfor vækstlagene stod fulde af vand, da den strænge frost satte ind. Resultatet af 25° frost med storm var selvfølgelig gennemfrysning og dermed sprængning af vækstlagene.

Som et lille eksempel på, hvor ondartet klimaet kan være om foråret, skal nævnes, at minimumstemperaturen ved jordoverfladen den 21. maj 1938 var  $\div 11^\circ$ , eller ganske ødelæggende for mange unge skud.

Når klimaet er så lunefuldt, at selv indenlandske træarter tager skade, er det kun venteligt, at der vil være mange skuffelser at hente, hvor det drejer sig om indførte træsorter, og derfor må det også hilses med glæde, at der stadig er folk, som tør give sig i kast med denne vanskelige og skuffelsesrige opgave. — Gode resultater foreligger dog allerede. Efter 150 års arbejde har vi nu af nåletræer fået: Bjergfyr, enstammet bjergfyr, hvidgran, sitkagran, ædelgran, nordmannsgran og delvis rødgran samt japansk lærk, hvilke vi kan betegne som egnede til vort klima. Som brugelige på mere beskyttede lokaliteter har vi fået skovfyr, østrigsk fyr og douglasgran.

Endnu er der plads for flere gode træarter i de nyskabte skove, så ensformigheden kan blive brudt, og jordbunden såvel som træbestanden herigennem kan holdes sund. — Derfor må det initiativ og den offervilje, direktør Winther har vist i denne vigtige sag meget påskønnes, og jeg håber, at hans omhyggelige optegnelser om frøets afstamning m. m. må danne skole for fremtiden.

Hurup i juli 1948.

*C. F. Jensen.*

## I november —

Når man hen på vinteren ser nærmere på de unge ædelgran-kulturer, vil man meget ofte se, at topknoppen er bidt af. — Hvordan er det sket? bid af råvildt. — Når det begynder at knibe med føde kaster råvildtet sig med særlig forkærlighed over ædelgranerne, og er der blot en lille bestand af vildtet, skal de nok finde dem og bide dem ned år efter år, således at planterne bliver meget forsat i vækst, og ofte — når det endelig lykkes for dem at få topskuddet over bidhøjde — har stammeformen taget betydelig skade.

Hvad kan man foretage sig for at forhindre råvildtet i at foretage disse meget skadelige bid?

Drejer det sig om større kulturer, er det mest effektive at opsætte et vildthejn af let dansk stålgærde — 1258×6'' — (150 cm høj). Prisen er godt 1 kr. pr. l. m, hertil kommer pæl og opsætning, således at det opsat vil koste mellem la. 1,25 og 1,50 kr. pr. l. m.

Hvor mange år skal man så have hegnet stående? Hertil må svares, at det skal blive stående, indtil alle planter er blevet så høje, at råvildtet ved normal snelæg ikke kan nå topskuddene.

Når man har mindre kulturer af ædelgran, f. eks. under ½ eller 1 ha, eller, hvis kulturarealet er meget langstrakt (underplantning af en yderkant), vil det i regelen være for bekosteligt at opsætte et vildthejn. Man kan da vælge mellem at benytte en af nedennævnte 3 foranstaltninger:

1. Påsætning af knopbeskyttere.
  2. Påsætning af blår om selve topknoppen.
  3. Påsmøring af stenkulstjære på selve topskuddet.
- ad. 1. Da knopbeskyttere for tiden koster 45 kr. pr. 1000, må man vist indtil videre lade den metode ude af betragtning.
- ad. 2. Om selve topknoppen vikler man ganske lidt blår — løst og let —, så det ikke senere kan komme til at snære om det unge skud.
- ad. 3. Ved påsmøring af stenkulstjære (det må ikke være bruntjære) på topskuddet skal man være meget forsigtig med ikke at søle selve knoppen til — smør så lidt på som muligt og kun på selve skuddet og på de nåle, der omgiver topknoppen.

— — —

Nu da vi nærmer os julen og der skal til at hugges juletræer lige et godt råd: Hug aldrig 2 juletræer ved siden af eller overfor hinanden.

## LITTERATUR

*Markus Bjerre og H. P. Hansen:*

### **Bonde og handelsmand.**

Ejnar Munksgaards Forlag, 162 sider.

Da den kendte skribent og Venø-bonde *Martin Bjerre* døde i 1944 efterlod han sig forskellige notater og en del optegnelser om faderen *Jens Sandholm* fra gården Sandholm i hedeegnen vest for Holstebro. Disse optegnelser, dagbogsblade om man vil, har *H. P. Hansen* efter opfordring nu bearbejdet og udsendt i bogform. Det væsentligste er skildringen af tiden før 1870, da *Jens Sandholms* egne optegnelser slutter — det øvrige er nødvendig sluppering for at afrunde bogen til et samlet hele.

Når man har gennemlæst bogen, er man fuldt enig i den opfattelse, at bogen er værd at offentliggøre. Der er en rigdom af stof i den. Forrige århundredes levevilkår fremtræder her nøgternt og redeligt skildret i et væld af små og store iagttagelser. *Jens Sandholm* og hans slægt har vel ikke været tidstyper på den jævne hedebonde, snarere undtagelserne, fremdriften og handelsblodet har været *Jens Sandholms* særkende, evnen til at se og høre og lære af andre har været et tidligt udviklet karaktertræk, og når han så udnyttede de ny tanker, blev han en foregangsmand. Hans dagbogsblade er værd at læse, fornøjelige og ligetil, så man hele tiden ser billeder af datiden lyslevende myldre frem på bogens sider. En hedebonde, hvis vide perspektiv har sat sig dybe spor, ikke mindst i slægten. Den for tidligt afdøde *Markus Bjerre* var et vidnesbyrd herom. H. S.

*Poul Lorenzen:*

### **Vildt og vilddyr i dansk folketro.**

Ejnar Munksgaards Forlag, 151 sider.

»Kun den i hvem fortiden er stuvet op har fragt ind i fremtiden«, et citat fra *Johs. V. Jensen*, indleder skovrideren og forfatteren *Poul Lorenzen* sin nye bog med, og det er et citat, der stemmer overens med bogens rige samling af oplysninger fra folketroens overdrev. Med imponerende omhu er der her pillet frem, alt hvad vore folkemindesamlinger, navnlig hos *Evald Tang Kristensen*, rummer af beretninger i form af overtro, ord-sprog og eventyr om markens og skovens dyr. Det er her på en fortjenstfuld måde sorteret efter dyrearter, og samler sig på den måde til en lettilgængelig helhed. Bogens største værdi ligger i, hvad læseren indirekte lærer om mennesker, der engang har levet, om vore forfædres nære tilknytning til naturen og deres forsøg på at forstå og forklare den ud fra en primitiv og yderst jordbunden opfattelse. H. S.

## **Nye Plantagearealer.**

Nr. 3293 A. *Lille Lihme Plantage*, ca. 8,0 ha, Nørup Sogn, Vejle Amt. Plantagen ejes af gårdejer *Johannes August Olesen*, Ll. Lihme pr. Randbøl.

Arbejdet ledes af skovrider *Bech*.

Nr. 3294 A. *Anton Christian Andersens Plantage*, ca. 10,6 ha, Bur Sogn, Ringkøbing Amt. Plantagen ejes af fru *Anna*



Hjortborg Søe, Bur. Arealet består af agermark. Tilplantningen er påbegyndt.

Arbejdet ledes af skovrider Nielsen.

Nr. 3295 A. *Rimmehøj Plantage*, ca. 315 ha, Gørding og Møborg Sogne, Ringkøbing Amt. Plantagen ejes af A/S Plantingsselskabet af 1. Juni 1942, København. Arealet består overvejende af hede. Tilplantningen er påbegyndt.

Arbejdet ledes af skovrider Nielsen.

Nr. 3296 A. *Kragris Plantage*, ca. 32,4 ha, Ølgod Sogn, Ribe Amt. Plantagen ejes af Øresunds Chemiske Fabriker, København. Arealet består af hede og agermark.

Arbejdet ledes af skovrider Aaskov.

## Mindre

## MEDELELSER ★

\* \*

Forstassistent O. *Svendsen*, hidtil ansat på Hedeselskabets 7. plantagedistrikt, Vorbasse, er fra 1. november ansat som skovfoged under Hedeselskabets 3. distrikt i Guldborgland, fra hvilket tidspunkt forstassistent N. *Nielsen* har ønsket at fratrede på grund af alder og flytter til Hald Ege ved Viborg, hvor han har købt villa.

\*

### Rømø-dæmningen

blev ikke indviet i oktober. Forsinkelser har udsat begivenheden til omkring 1. december.

\*

Forstfuldmægtig *West Nielsen*, Ebeltoft, er ansat i en nyoprettet stilling som skovtaksator ved Hedeselskabet med domicil i Viborg.

\*

### Ræbild-lyng

er nu blevet en eksportartikel, idet der til danske i U. S. A. leveres små lyngkranse, emballeret i fikse papæsker. Det er statsskovrider Jens Hvass, Ræbild, der har organiseret eksporten, fortæller »Natt.«

\*

Forstfuldmægtig C. *Christensen*, Viborg, er fra 1. oktober forflyttet til Ebeltoft.

\*

### Ingen pligthugst.

I al stilhed er pligthugsten i skovene bortfaldet, idet staten ikke, som det ellers har været tilfældet i en årrække, i år har udsendt noget påbud om pligthugst.

\*

Forstassistent *Emil Bloch*, Dejbjerg, har fra 1. november på grund af svigtende helbred søgt sin afsked. Emil Bloch ville til næste år i oktober være faldet for aldersgrænsen.

\*

### En kæmpebrand.

En af nutidens største skovbrande hærgede i oktober i fjor staten Maine i U. S. A. Nu foreligger en opgørelse, der viser at 88 000 ha skov brændte. Skaderne androg 30 mill. dollars og 2500 mennesker blev husvilde, medens 16 omkom. Brandslukningsudgifterne androg ½ mill. dollars, og branden hærgede i næsten en måned. Man mener, at ilden er opstået flere forskellige steder ved selvantændelse efter den meget tørre sommer.



Aktieselskabet

# BRØDRENE BRINCKER

Greisdals Hammerværk pr. Vejle — Grundlagt 1867

Specialitet: Tørvegrebe, tørvespader, drænværktøj, lyngleer.

Alle slags grebe, forke, spader, roehakker, høstleer og haveredskaber leveres med fuld garanti.

## RIBE Brændeovne og Tørveovne

Til indenlandsk Brændsel og Briketter anvendes med størst Fordel vore nye Modeller.

*Brochure paa Forlangende*

*Henvend Dem til vore Forhandlere eller til os.*



**A/S RIBE JERNSTØBERI · RIBE**  
GRUNDLAGT 1848 · TELEFON 261 & 262

## Børnelammelses- og ulykkesforsikring

Den gensidige Landbo-Sygeforening

Vesterbrogade 15  
København V.  
Telef. 6659 - 5974

## A. Philipsen & Co.

Viborg

Maskinanlæg . Automobileer  
Telefon 532—1064

Elektriske anlæg, vandværksanlæg  
Telefon 173—174



## Handelsbanken i Viborg

Filial af Aktieselskabet  
Kjøbenhavns Handelsbank

Kontortid: 9—15  
Telefon 1500 (5 linier)  
Kontor i Karup

**Brunkul  
Mergel  
Kalk**

*H. Theut*

VIBORG · Tlf. 1580 · 1559

## Viborg Byes og Omegns Sparekasse

Telefon 1400 (3 Lin.)

Sct. Mathiasgade 68  
Kontortid: Kl. 9—15

Kloakrør — Landbrugsrør  
Monierrør — Spidsbundsør  
Mærket  $\triangle$  33, leveres overalt

Hovedkontor tlf. Ringsted 468  
Fabrik: Hedehusene, telef. 18  
— Birkerød — 468

**Ringsted Cementvarefabrik og Tømmerhandel A/S**

**FORLANG**  
**„ODIN“**  
**ØL**  
**FINESTE KVALITETER**

**AALBORG TAFEL AKVAVIT.**

Telefon 58

**Sydvestjydske Teglværkers Salgskontor**  
Ølgod

Telefon 59

**Petersværk Betonvare-Industri.**

Nørresundby. - Tlf. 1055 (2 lin.)

Alt i betonvarer efter D. S. 400.  
Renseanlægget »Ringtanken« (Dansk patent nr. 59820).  
Egne fremstillingsmetoder af højeste standard.

**Stenvad  
Cementstøberi**

Telf. 6 Stenvad  
Arnold Westmark

Alle  $\Delta$  mærkede rør føres  
Altid leveringsdygtig

**RØDE DRÆNRØR**

tøres altid på lager fra 2\* til 8\*. — Tilbud til tjeneste.

**A/S Gammelgaard Teglværk.**  
Telefon 187. Skive.

**RESENBRO**

**CEMENTSTØBERI**

v/ ingeniør C. G. Madsen  
Telefon 34

Prima betonrør efter dansk  
ingeniørforenings normer.

Mrk.  $\Delta$  i alle gangbare di-  
mensioner fra 10—60 cm saa-  
vel med som uden muffe.

FORLANG TILBUD

Aktieselskabet  
**L. Hammerich & Co.**

Specialforretning i bygningsartikler.  
Grundlagt 1854. Tlf. 7050 (3 linier)

Århus

**Krogsgades  
Cementstøberi**

v/ J. C. Halvorsen & Sønner

Kontor:  
Dannebrogsgade 22, Århus.  
Telefon 5019—5020.

Ny fabrik i Vejlbj.  
Tlf. Riisskov 9319.

Alt i betonvarer D. S. 400.

**Skive Cementstøberi**

KNUD ØSTERGAARD  
Telefon 921

Normrør  
med garantimærket  $\Delta$   
Imprægnering  
Brøndrør

**HORNBÆK**

CEMENTVARE- OG  
MØRTELFABRIK

Marius Ødum  
Telef. 400 Randers

**Bjerringbro**

**Cementvarefabrik**

ved Th. Petersen  
Telf. 111, Bjerringbro

✱

**ALLE**  
 $\Delta$  MÆRKEDE RØR  
Imprægnerede  
og uimprægnerede

Stort lager  
Altid leveringsdygtig

**Røde Drænrør**

indtil 16\* diameter

A/S Hvorslev Teglværk  
pr. Ulstrup - Telefon 67 Ulstrup

Kun  $\Delta$ -mærkede varer  
føres. - Største lager.  
Bedste kvaliteter.  
Forlang tilbud.

**Midtjydske Betonvarefabrikker**

Fabrik & lager — Telf. Herning 476  
Herning & Lind. Telf. Lind 45

Lager af  $\Delta$  mrk. betonvarer

**RØDE DRÆNRØR**

TAGSTEN  
MURSTEN

=  
**Kählers Teglværk**  
Korsør

**HØJSLEV TEGLVÆRKER A/S**

**Prima, røde drænrør**

i størrelse fra 2 til 15 tommer  
Indhent tilbud

Tlf. Højslev 3

**Midtjydske Teglværkers Salgskontor**

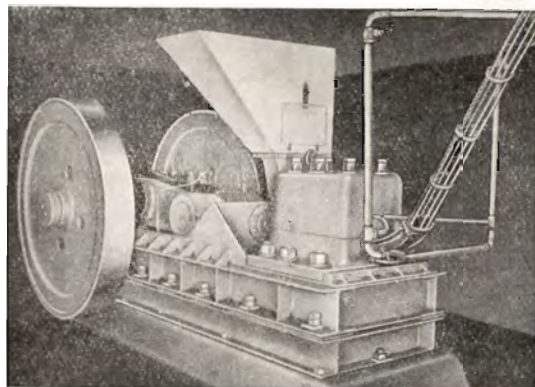
Telefon Skive 1030

S. m. b. A.

Telefon Viborg 1330

Alle størrelser i drænrør leveres





# RIMAS

Briktpressere  
 Formbrændspressere  
 Formtørvpressere  
 Ælteværker  
 Originale reservedele  
 leveres omgående fra lager

RINGSTED JERNSTØBERI & MASKINFABRIK A/S

## HAMMERUM HERREDS

Spare- og Laanekasse  
 Herning - Telf. 10 . 314  
 Østergade 6  
 Kontortid: 10-12,30 og 14,30-17

## Røde drænrør 2''—12''

● Fredenshøj  
 ● Teglværk  
 Aabenraa . Telefon 2127

Aktieselskabet  
 De danske  
 Sukkerfabrikker  
 København

## Dansk Landbrugs- og Handelslaboratorium

ved R. KROGH

ODENSE  
 Telefon 1731 . 2 lin.

## Røde — 2"—12" — Drænrør.

Forlang tilbud.

Akts. Frederiksholms Tegl- & Kalkværker.  
 Rosenørnsallé 18. — København V. — Central 282.

## Kjellerup Betonvarefabrik

ved I. T. BIRK . Foreløb. tlf. Rødkjærsbro 14

Fører kun  $\Delta$  mærkede varer.  
 Alle arter betonvarer til afvanding og kloak føres.  
 FORLANG TILBUD

## Jordbrugskalk.

Pulv. kridt.

## Gug Kalkværk A/S,

Gug ved Aalborg.

Alle henvendelser  
 bedes rettet til

Salgskontoret:  
 Elmeallé 2, Hassers, Aalborg.  
 Telefon 2908.

## STRYG elektrisk...

## A/s Fiskbæk Briketfabrik

**SPRIT**  
 til teknisk Anvendelse.



# Morsø Støbejerns



AKTIESELSKABET  
**N.A. Christensen & Co.**  
KGL. HOFLEVERANDØR  
NYKØBING MORS

Redaktionsudvalg: Afdelingsleder, civilingeniør J. Parbo (formand),  
afdelingsleder, skovridder B. Steenstrup og botaniker N. C. Nielsen.

Redaktør: Har. Skodshøj.

Carlo Mortensens Bogtrykkeri, Viborg.