

HEDESLSKABETS TIDSSKRIFT

Oplag: 19.600



Nr. 14

15. November

68. Aarg.

UDGIVET AF DET DANSKE HEDESLSKAB

1947

Anvend Tørvestrøelse ved Dræning...

Paa Jorder med flintsandet Undergrund kan en Tilsanding af Drænrørene forebygges ved Anbringelse af et Lag Tørvestrøelse („Hundekød“) omkring Stødfugerne, ligesom Tørvestrøelse med Fordel benyttes ved Dræning i stlv Lerjord. Spørg Hedeselskabet.

Falcks
Redningskorps
Stationer



FALCK
er altid parat

TAANUM
TEGLVÆRK
RANDERS

PRIMA DRÆNRØR
2" — 16"

Telefon 21 Taanum



Brug **RANDERS**
ØREB

Telefon 58

Sydvestjydske Teglværkers Salgskontor Ølgod

Telefon 59

Petersværk Betonvare-Industri.

Nørresundby. - Tlf. 1055 (2 Lin.)

Alt i Betonvarer efter D. S. 400.
Renseanlægget Ringtanken (Dansk Patent Nr. 5982^o)
Egne Fremstillingsmetoder af højeste Standard

RØDE DRÆNRØR

føres altid paa Lager fra 2" til 8". — Tilbud til Tjeneste.

A/S Gammelgaard Teglværk.
Telefon 187. Skive.

Stenvad

Cementstøberi

Telf. 6 Stenvad
Arnold Westmark

Alle \triangle mærkede Rør føres
Altid leveringsdygtig

RESENBRO

CEMENTSTØBERI
v/ Ingeniør C. G. Madsen
Telefon 34

Prima Betonrør efter dansk
Ingeniørforenings Normer
Mrk. \triangle i alle gangbare Di-
mensioner fra 10—60 cm saa-
vel med som uden Muffe.
FORLANG TILBUD

Nivaagaards Teglværk

Telf. Nivaa Nr. 9 Nivaa St.

Drænrør i alle Dimensioner
fra 2" til 15". - Lerrør med
og uden Muffe fra 6" til 15"

Krogsgades Cementstøberi

v/ J. C. Halvorsen & Sønner.
Kontor:
Dannebrogsgade 22, Aarhus.
Telefon 5019—5020.

Ny Fabrik i Vejlbj.
Tlf. Riisskov 9319.

Alt i Betonvarer D. S. 400.

Skive Cementstøberi

KNUD ØSTERGAARD
Telefon 921

Normrør
med Garantimærket \triangle
Imprægnering
Brøndrør

HORNBÆK

CEMENTVARE- OG
MØRTELFABRIK

Marius Ødum
Telef. 400 Randers

Bjerringbro

Cementvarefabrik

ved Th. Petersen
Telf. 111, Bjerringbro



ALLE
 \triangle MÆRKEDE RØR
Imprægnerede
og uimprægnerede

Stort Lager
Altid leveringsdygtig

Røde Drænrør

indtil 16" Diameter

A/S Hvorslev Teglværk
pr. Ulstrup - Telefon 67 Ulstrup

Kun \triangle -mærkede Varer
føres. - Største Lager.
Bedste Kvaliteter.
Forlang Tilbud.

Røde — 2" — 12" — Drænrør.
Forlang Tilbud.

Akts. Frederiksholms Tegl- & Kalkværker.
Rosenørnsallé 18. — København V. — Central 282.

RØDE DRÆNRØR
TAGSTEN
MURSTEN

=

Kählers Teglværk
Korsør

HØJSLEV TEGLVÆRKER A/S

Prima, røde Drænrør

i Størrelse fra 2 til 15 Tommer

Indhent Tilbud

Tlf. Højslev 3

Midtjydske Teglværkers Salgskontor

Telefon Skive 1030

S. m. b. A.

Telefon Viborg 1330

Alle Størrelser i Drænrør leveres

HELLESENS SENIOR

er en stor, stærk, paalidelig Haandlygte

HELLESENS SENIOR

giver blændende Lys Aar efter Aar med

HELLESENS

verdenskendte
Tørellement

HELLESENS SENIOR

I Regn og Blæst
uden at blinke

Absolut farefri i Ga-
rager, Stalde, Pak-
huse og i Hjemmet

Uundværlig i
Jægerhytten



Alfa SENNEP

- den pikante



Forlang den hos Deres Købmand

HAMMERUM HERREDS

Spare- og Laanekasse

Herning - Telf. 10 . 314

Østergade 6

Kontortid: 10-12,30 og 14,30-17

Aktieselskabet

L. Hammerich & Co.

Specialforretning i Bygningsartikler.

Grundlagt 1854. Tlf. 7050 (3 Linier)

Aarhus

Fræsning

af Eng og Mose samt Pløjning
og Grubning af Planteriller
udføres med nye Maskiner.

Vagn Jensen,

Vesterlund.

Telefon Vester 31 u.

Ellidshøj Kridt- & Kalkværk

v/ C. M. Christiansen, Aarhus

Telefon Ellidshøj 4 og Aarhus 7312

Fabrikation af Jordbrugskalk samt Foderkridtmel

SIN

Livsforsikring

Livrenteforsikring

Ulykkesforsikring

Ansvarsforsikring

Hospitalsforsikring

Grundejerforsikring

Automobilforsikring

tegner man i

NORDISK

Livsforsikrings-A/S af 1897

Ulykkesforsikrings-A/S af 1898

Hovedkontorer:

St. Kongensgade 128

— Grønningen 17, København K.

Telefon 2860

Indhent Tilbud!

Skive Discontobank

Kontortid 9-12 og 2-5

Filial i Haderup



SPEDALSØ Cementvarefabrik

Indeh. J. Jensen

Telefon 504 Horsens

Imprægnerede Rør efter Ingeniørforeningens Normer. Drænrør i forsk. Dimens fra 15-15 cm. Forlang Tilbud.

Landbrugslotteriet

Største Gevinst Værdi 80,000 Kr. Præmie 10,000 Kr. Ialt i en Serie 38,000 Gevinster + en Præmie. — Tils. Kr. 1 Million 823,460. — Trækkes samtidig med Klas-selotteriet.

Hovedkollektionen Frederiksberggade 2, København K.

STRYG elektrisk ...

Røde

Drænrør

fra 2"-12" haves
altid paa Lager.
Forlang Tilbud.

» Sofienlund «

Teglværk.

Telefon 10 Ulstrup.

A/s De forenede Teglværker

EGERNSUND TELEFON 13 OG 14
LEVERER TEGLVARER OVER HELE LANDET



RIMAS

Briketpressere
Formbrændselspressere
Formtørvspressere
Ælteværker

RINGSTED JERNSTØBERI & MASKINFABRIK A/S

Jordbrugskalk.
Pulv. Kridt.

Gug Kalkværk A/S,
Gug ved Aalborg.

Alle Henvendelser
bedes rettet til

Salgskontoret:
Elmeallé 2, Hasseris, Aalborg.
Telefon 2903.



Jordfræsere,
små og store Model-
ler.

A/S Harald Jensen,
Aarhus, Tlf. 8087

Hvorfor selv løbe Risikoen, naar vi overtager

Brandforsikring
Indbrudsforsikring
Vandskadeforsikring m. m.

A/S **NORDISK BRANDFORSIKRING**
GRØNNINGEN 25 - KØBENHAVN



Hedeselskabets Tidsskrift

Nr. 14

15. Novbr. 1947

68. Aarg.

Indtrædende Medlemmer indtegnes hos Selskabets Forretningsførere. Medlemsbidraget er enten årlig mindst 5 Kr. eller en Gang for alle mindst 100 Kr. Større Bidrag modtages gerne. Tidsskriftet udgaar ca. 16 Gange årligt og sendes uden Vederlag til Selskabets Medlemmer. Annoncer bedes sendt til Hedeselskabets Hovedkontor, Vibørg. Annoncepris 40 Øre pr. mm. Oplag 19,600 Eksemplarer.

Indhold: Nye Virkefelter ved Hedeselskabet. — Vestjyllands Mergelforsyning. — De store Mergel- og Kalkforsøg. — Fra Hedeselskabets Grundforbedringsvirksomhed. — Nye Plantagearealer. — Mindre Meddelelser. — Hedeselskabets Regnskab 1946—47.

Nye Virkefelter

VED HEDESELSKABET

Foredrag holdt ved Hedeselskabets Funktionærforenings Kursus paa Graasten Landbrugsskole i August 1947 af Afdelingsleder C. V. Schledermann Larsen.

Naar man ser tilbage paa Hedeselskabets Virksomhed, vil man bemærke, at Hedeselskabet stadig har haft Evne til at følge med Tiden og tage nye Opgaver op; sidst er dette sket med Hensyn til Kunstvanding med roterende Spredere, de saakaldte »Regnkanoner«.

Foruden at tage nye Opgaver op er det imidlertid ogsaa vor Pligt at følge Udviklingen med Hensyn til de allerede foreliggende Opgaver samt at medvirke til, at nye Problemer optages til Undersøgelse og søges klaret.

Forsaavidt angaar det første, saa har vi i nogen Grad under Krigen været afskaaret fra at følge, hvad der skete i Udlandet, men vi søger nu efter bedste Evne at indhente det forsømte. Sidste Aar eller i Aar har 5 af Grundforbedringsvirksomhedens Tjenestemænd været paa Studierejser i Sverige og 2 paa længere Studieophold sammesteds, ligesom 13 af Grundforbedringsvirksomhedens Tjenestemænd deltog i N. J. F.s Kongres i Norge i forrige Maaned.

Hvad angaar det sidste, saa foreligger der ikke mindst indenfor Dræningsvirksomheden saa mange uopklarede Spørgsmaal, at vi faktisk maa bebrejde os, at vi ikke forlængst har faaet klaret disse. Her gøres der nu et Forsøg paa at indhente noget af det

forsømte, og selv om der endnu ikke foreligger Resultater af Betydning, saa kan det allerede nu være af Interesse at pege paa det Arbejde, der er paabegyndt.

Forsaavidt angaar Dræningernes Projektering, saa maa vi erkende, at Afstand og Dybde hidtil er fastsat efter Skøn. Naar en Tjenestemand arbejder tilstrækkelig længe inden for sit Omraade, vil han efterhaanden faa et stort Kendskab til Jorderne paa hans Egn, men denne Viden kan meget let gaa tabt, naar han forlader Selskabet. Endvidere vil der næppe opstaa tilstrækkelige Erfaringer om den største anvendelige Drænafstand, idet vedkommende i Reglen vil sikre sig at være paa den rigtige Side. Det var derfor meget ønskeligt, om vi kunde faa fastere Grund under Fødderne, og det vil vi kunne faa, hvis der kan blive udlagt et tilstrækkeligt Antal godt planlagte og vel passede Dræningsforsøg paa forskellige Jordtyper. Der drænes i Øjeblikket herhjemme ca. 25 000 ha aarlig, og da Dræning i Øjeblikket koster ca. 1100 Kr. pr. ha, vil man kunne forstaa, at der vil være store Beløb at spare, hvis Forsøg maatte vise det berettiget at sætte Drænafstanden noget op. Hvis den f. Eks. uden at skade Udbyttet kunde forøges med 10 %, kunde der aarlig spares mellem 1 og 2 Mill. Kr., og da vi endnu langtfra er færdige med at dræne den Del af den danske Jord, der trænger hertil, vil det udi Fremtiden blive endda meget store Beløb, det kan komme til at dreje sig om.

At der i høj Grad kan være et Spørgsmaal her, og et Spørgsmaal som har levende Interesse, fremgaar da ogsaa tilstrækkeligt tydeligt af, at nogle af Kontorerne er begyndt at spekulere over denne Sag og tage Hensyn til den. Det er saaledes nu ret almindeligt flere Steder i Landet, at man ikke straks gennemfører hele den projekterede Dræning, men forsøgmæssigt gennemfører Dræningen med et færre Antal Ledninger end egentlig projekteret. I nogle Tilfælde har det allerede vist sig, at en Udeladelse af nogle Ledninger har været fuldt berettiget, hvilket med andre Ord vil sige, at det oprindelige Skøn over Dræningens Omfang har været for pessimistisk. Foreløbig maa det dog siges, at man paa dette Omraade famler sig frem, og Afgørelsen af, om det var berettiget at spare nogle Ledninger, hviler paa et Skøn og ikke paa maalte Kendsgerninger udtrykt i Tal.

I denne Forbindelse vil jeg ogsaa gerne henlede Opmærksomheden paa, at Resultater fundne ved Drænforsøg (Afstands- og Dybdeforsøg) i Udlandet, saa godt som aldrig kan overføres her til Landet, idet de klimatiske og jordbundsmæssige Forhold er saa vidt forskellige. Naar man f. Eks. i Sverige i et bestemt Lerjordsomraade har funden det berettiget paa Grund af et omfattende Dræ-

ningsforsøg, der hverken gav Udslag for Dybde eller Afstand, at sætte Drænafstanden op fra 14—20 m, saa er det ganske uberettiget at tage dette til Indtægt her i Landet, idet en Lerart som den, der findes det ovenfor nævnte Sted, enten slet ikke findes her i Landet eller i hvert Fald kun i en saa ringe Udstrækning, at den ikke bliver repræsentativ for danske Forhold.

For at medvirke til en Opklaring af dette Forhold har Hedeselskabet i 1944 nedsat et Udvalg til at fremkomme med Forslag til Dræningsforsøg. I dette Udvalg er foruden fra Hedeselskabet Repræsentanter for Landbohøjskolen, Landbo- og Husmandsforeningerne og Statens Forsøgsvirksomhed i Plantekultur. Jeg haaber, at Udvalget kan afgive sin Betænkning i Aar, og at det derefter vil blive muligt at faa de bevilgende Myndigheder til at stille de fornødne Pengemidler til Raadighed.

Dræningsudvalget var sidste Aar paa Studierejse i Sverige, hvor vi blev bekendt med, at den svenske Stat havde nedsat et Udvalg vedr. det samme Forhold. Dette Udvalg har i første Omgang haft til Opgave at stille Forslag om Igangsættelse af Dræningsforsøg, og først senere fremkomme med Planen til disse Forsøg. Naar vort Udvalg afgiver sin Betænkning, vil denne indeholde baade Forslag til Forsøgenes Omfang og til Forsøgsplaner.

Det svenske Udvalg afgav Betænkning i Novbr. 1946, hvilken Betænkning siden har været til Udtalelse forskellige Steder, og derefter er behandlet i Rigsdagen med det Resultat, at der for Finansaaret 1947—48 er stillet 250 000 Kr. til Raadighed for Dræningsforsøg og udvidet Forskning paa Dræningens Omraade. Jeg vil gerne bede Dem lægge Mærke til det sidste. Skal man faa mest muligt ud af Forsøgene, maa der nemlig samtidig foretages et Forskningsarbejde. Hedeselskabet, der nu har en godt indarbejdet hydro-metrisk Afdeling, og som tillige har en Afdeling for Undersøgelser og Forsøg herunder et Laboratorium, skulde have de bedste Forudsætninger for at kunne yde en Indsats her, især hvis der til Arbejdet knyttedes en dygtig Jordbundsphysiker eller Geolog. Vi har i mange Tilfælde gjort for lidt ud af Jordbundsundersøgelserne her i Danmark og har derfor heller ikke altid faaet Projekterne lavet saa gode, som de skulde være. Udarbejdelsen af Dræningsplaner skal ikke være Rutinearbejde, hvor man blot trækker en Række parallelle Streger, der angiver Drænledningerne, men det skal være et virkeligt Projekt udarbejdet under speciel Hensyntagen til de Jordbunds- og hydrologiske Forhold, der findes paa det paagældende Sted.

Naar et Dræningsarbejde først er udført, skulde det gerne kunne holde i en meget lang Aarrække. Dette viser sig ikke altid

at være Tilfældet, og Drænteknikeren maa da gennem et Forskningsarbejde søge at udfinde Aarsagen og derefter søge Midler til en Imødegaelse af Ulemperne. Jeg skal her nævne et Par af de Forhold, der i de senere Aar har drillet en Del, nemlig Tilstopning af Ledninger der tillige fører Afløbsvædske fra Ensilagebeholdere samt Tilstopning af Ledninger paa Grund af indskyllet Jord i Reglen Sand. Det første er et Forhold, som man ikke hidtil har kunnet gardere sig imod, medens man flere Steder har haft Opmærksomheden henledt paa det sidste og ogsaa i nogen Grad fundet Midler herimod.

Jeg skal først sige lidt om Ensilageafløbene. I de senere Aar har man i stigende Omfang faaet Øjnene op for Ensilagens store Betydning, og som Følge heraf er der Landet over opført et meget stort Antal Ensilagebeholdere af forskellige Konstruktioner. Ved den Proces, der foregaar i Beholderne, efter at disse er fyldt med Roebblade, Lucerne, Græs eller andet, afgives der i Løbet af kort Tid ret betydelige Vædskemængder, 2—300 kg Saft pr. 1000 kg nedlagt Grønmasse. Naar denne Vædske kommer ind i Drænrørene og bliver blandet med det almindelige Drænvand, viser det sig ofte, at Drænrørene i Løbet af ganske kort Tid lukkes fuldstændig af en slimet, grønlig Masse.

Da Hedeselskabet fra mange Sider fik Klager over tilstoppede Ledninger, nedsattes der et Udvalg til at arbejde med Spørgsmaalet. Dette er ikke let, idet man aarligt kun har en Forsøgstid paa ca. 3 Uger, efter at Ifyldningen i Ensilagebeholderne har fundet Sted.

Udvalget maatte først finde ud af, hvad det var for en Vækst, der stoppede Drænrørene. Der blev udtaget Prøver paa Viborg-egnen, Fyn og Sjælland, hvilke Prøver blev sendt til Undersøgelse hos Professor Fabritius Buchwald, den kgl. Veterinær- og Landbohøjskole. Det viste sig da at være en Knopcellesvamp. Svampen er overordentlig frugtbar, idet den producerer talrige Knopceller, der hurtigt løsner sig og straks spirer ud til nye Hyfesystemer, der atter danner Knopceller o. s. v. Professoren har rendyrket Svampen, hvorved det viste sig, at den trivedes bedst i en Opløsning, og bedst ved en pH Værdi omkring Neutralpunktet, medens dens Vækst kun var ringe ved pH 4 og næsten standset ved pH 3. Det, der sker, er følgende:

Fra Ensilagebeholderne kommer en Afløbssaft med pH c. 4 — hvilket ikke passer Svampen — og med et stort Indhold af Plante-næringsstoffer, nemlig

0,05—0,1 % Fosforsyre
 0,3 —0,6 % Kali
 0,1 —0,3 % Kvælstof;

til Sammenligning kan anføres, at Ajle indeholder

0,01 %	Fosforsyre
0,75 %	Kali
0,5 %	Ammoniak.

Naar denne næringsrige Vædske blandes med det friske Drænvand, opstaar der meget gunstige Livsbetingelser for Svampen.

Inden Professorens Oplysninger forelaa, havde man troet, at det gjaldt om at ophæve Surheden i Afløbsvædsken, hvorfor man havde tænkt sig, at en Tilsætning af Kalk kunde hjælpe, og man havde allerede faaet etableret et Forsøg hermed, da Professoren oplyste, at der ikke kunde være Tale om at komme Svampen til Livs ved at hæve Saftens Reaktionstal ved Tilsætning af CaCO_3 , langt snarere skulde man gaa den modsatte Vej. Det bedste vilde efter Professorens Mening være at foretage en Desinfektion enten ved Tilsætning af Klorkalk eller maaske bedre ved at anbringe en Kobberring indvendig i Udløbsrøret. I sidste Tilfælde vil der dannes Kobberforbindelser, som utvivlsomt vilde have hæmmende, eventuelt dræbende Indvirkning paa Svampevegetationen.

Den ovenfor omtalte Tilsætning af Kalk CaCO_3 , har vi prøvet i 2 Aar, og det viste sig — som forudsagt af Professor Buchwaldt — at det ikke hjalp.

Der skulde herefter være følgende Muligheder:

1. Tilsætning af Klorkalk.
2. Tilsætning af Kobberforbindelser eller Anbringelse af en Kobberring.
3. Filtrering af Afløbsvædsken ved at lade den passere et Jordlag.
4. Oppumpning af Afløbsvædsken i Ajlebeholderen.

For saa vidt angaar Klorkalk, saa har vi nu Forsøg hermed paa 3 Steder. En saadan Tilsætning synes at hindre Svampens Udvikling, og det er muligt, at denne Metode viser sig fuldt tilfredsstillende. Vi har dog endnu ikke fundet ud af, hvor meget Klorkalk der aarlig bør tilsættes.

Med Hensyn til Kobberforbindelserne saa er disse endnu ikke afprøvet, idet vi hidtil ikke har fundet et egnet Forsøgssted hertil.

Hvad endelig angaar Filtrering af Afløbsvædsken, saa har vi her konstateret, at denne Fremgangsmaade ikke er egnet. Fremgangsmaaden har været prøvet saavel i Jylland som paa Fyn, og det har herved vist sig, at der sker store Svampedannelser, selv om Vædsken har passeret gennem Jorden ned til Drænrørene. Dette er for saa vidt vigtigt at vide, idet flere har haft Tro til, at en saadan Fremgangsmaade var den helt rigtige. F. Eks. har en Landvæsenskommission paa Fyn paalagt en Gaardejer at etablere et Rensnings-

anlæg til Rensning af Ensilageafløb i Form af en Overrislingsmark, altsaa et Anlæg der efter vore Undersøgelser ikke har Mulighed for at rense Vandet, hvilket da ogsaa har vist sig at være Tilfældet.

Endelig er der Muligheden Oppumpning i Ajlebeholderen, hvilket er den Fremgangsmaade, Udvalget venter sig mest af. Efter at vi havde paabegyndt éore Overvejelser heraf, har vi af en Notits i et Landbrugsblad erfaret, at man i Norge er inde paa de samme Betragtninger. Som tidligere omtalt er Saften sur og næringsrig. Hvis den pumpes over i Ajlebeholderen, maa man forvente, at den vil kunne binde en Del af Ajlens Ammoniak. Ved Kellerup har vi fundet en Ejendom, hvor man gennem en Aarrække har pumpet Saften over i Ajlebeholderen, og der har her ikke vist sig Ulemper hverken paa Marken eller i Ajlebeholderen. Forinden vi kan sige god for Fremgangsmaaden, maa vi dog have et mere solidt Grundlag, og i første Omgang maa vi have et Antal Analyser af Saften til forskellige Tider samt en Analyse af den Blanding, der vil opstaa i Ajlebeholderne. Analyserne af Saften er foretaget, hvorimod vi endnu mangler Analysen fra Ajlebeholderen af Blandingen, idet det ikke sidste Aar lykkedes den Gaardejer, hvor Prøverne skulde have været udtaget, at fremskaffe Syre. Udvalget venter sig meget af denne Mulighed, og det vilde jo være ønskeligt, om man baade kunde forbedre Ajlen og samtidig undgaa de uheldige Forhold i Drænledningerne.

(Fortsættes i næste Nr.)

Vestjyllands Mergelforsyning.

Et 40 Aars Jubilæum den 25. November 1947

Det er i Aar 40 Aar siden, Vestjyllands Mergelforsyning blev stiftet ved et Møde i Varde den 25. November. Det var Hedeselskabets Leder af Mergelvirksomheden, Ingeniør Claudi Westh, der havde taget Initiativet til Mødet, idet han var klar over, at de da raadende Forhold var ved at udvikle sig i en mindre heldig Retning. Der var overalt i Vestjylland en voldsom Trang efter Mergel og Kalk, og det var ved at forme sig saaledes, at private Entreprenører og Kalklejer udnyttede Efterspørgslen, saaledes at der leveredes Mergel fra ikke særlig gode Lejer, og Kalken solgtes til meget høje Priser. Vestjyllands Mergelforsyning stiftedes som en Andels-Sammenslutning af 20 Lokalforeninger, der derefter i Fællesskab købte et meget stort Mergelleje i *Rindum* ved Ringkøbing og begyndte Ud-kørsel med Jernbane til hele Vestjylland. Efter nogle Aar med meget store Vanskeligheder lykkedes det Selskabet fra 1912 at komme i Gang med »Stordrift«, idet der anskaffedes Gravemaskiner, og i nogle Aar gik det støt fremad, saaledes at Selskabet i 1919 kunde udvide med et nyt stort



MALL-Saven

Amerikansk Letvægts-, Benzinmotor-Kædesav, en let og let-haandterlig Kædesav, Skærelængde indtil 91 cm, Vægt 37 kg, med $5\frac{1}{2}$ HK Benzinmotor. En ideel og meget effektiv Skovsav.

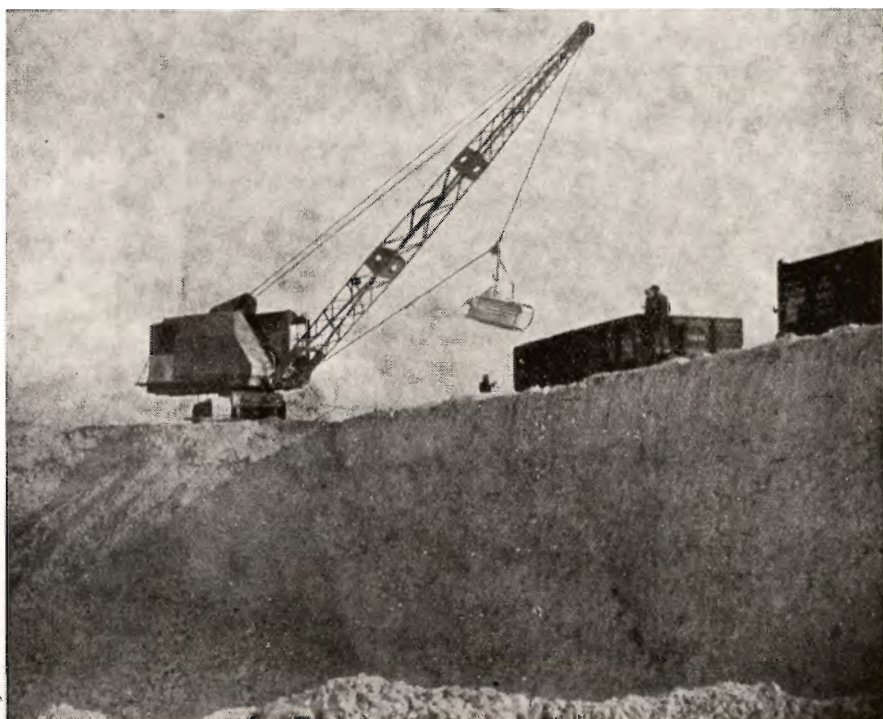


EL-Saven

Finsk Letvægts-Kædesav med 2 HK Elektromotor for 220/380 Volt Vexelspænding, Skærelængde indtil 50 cm, Vægt 22 kg. Et uundværligt Hjælpemiddel paa ethvert Savværk og i mange Industrivirksomheder.

Akts. Nordisk Vendidtor

Tordenskjoldsgade 14 . København K. . Telefon Palæ 6419



Universal

GRAVEMASKINE

Type P. M. 1. A. med Slæbeskoul

graver Jordbrugskalk,

der læsses direkte i Banevogne paa Hillerslev Kalkværk

PEDERSHAAB MASKINFABRIK A/S



AARHUS - BRØNDERSLEV - KØBENHAVN

Leje i *Kloby* ved *Ribe*. Et Par Aar efter udvidedes igen med Køb af et Leje i *Damhusaa*. I 1921 naaedes en Topproduktion paa 24 000 Vognladninger Mergel.

Krisetiden fra 1924 og fremefter paavirkede Arbejdet stærkt. Faldende Priser og Konkurrence fra Smaalejerne, der udkørte paa flyttelige



Mergellejet i Kloby.

Spor, mærkedes ogsaa stærkt, men Vestjyllands Mergelforsyning opretholdt dog i disse Aar sin Stilling som Leverandør af Mergel, praktisk taget paa alle Vestjyllands Jernbaner, idet Jernbanevognene gik helt ind paa Brande—Funder Banen, Brande—Give Banen, Horsens Vestbaner, op til Lemvig og naturligvis langs hele Længdebanen paa Vestkysten helt ned til Tønderegnet og paa de fleste af de tilstødende Privatbaner.

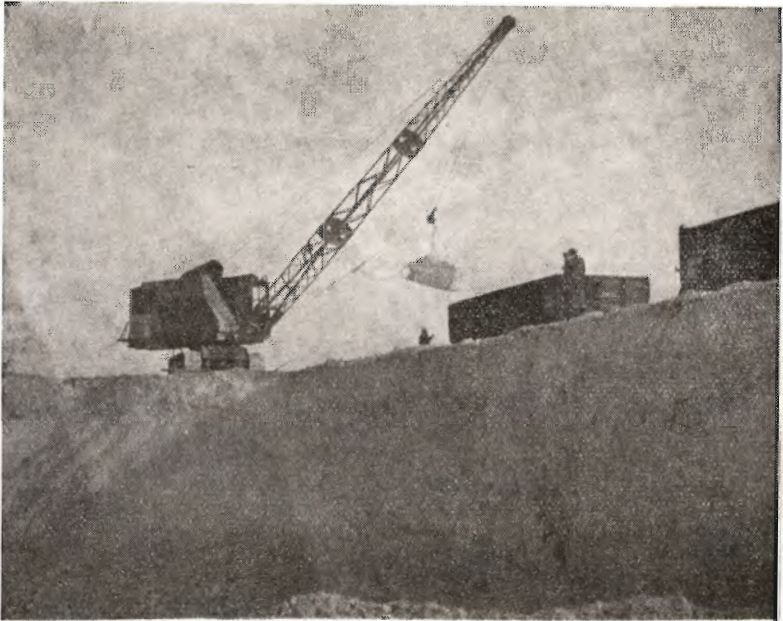
Økonomisk klarede Vestjyllands Mergelforsyning Kriseaarene ret godt, selv om der var enkelte Aar med Driftunderskud, men da Konkurrencen med Biltransporterne efter 1930 satte ind, var det nødvendigt at lægge Virksomheden om. I 1936 anskaffedes en moderne Grab, i 1939 endnu en og endelig 1942 en tredje. Det betød, at Vestjyllands Mergelforsyning nu var i Stand til at optage Mergel i de smaa lokale Lejer og levere Lokalforængerne Mergel herfra, kørt ud med Bil.

Rindumlejet var omtrent udtømt først i 30-erne og blev afviklet, og *Damhusaa* var lukket i en Aarrække, saaledes at kun *Kloby* har været i Drift for Udkørsel med Jernbanevogne alle Aarene.

Under Besættelsesaarene svandt Mergeludkørslen ind til uendelig lidt, men Økonomien opretholdtes og forbedredes betydeligt ved, at alle 3 Grabbe udlejedes til Brunkulsgravning.

Igennem alle Selskabets 40 Aar havde det indkøbt og fordelt Kalk til sine Medlemmer, men under alt andet end tilfredsstillende Former, og da

»De danske Mergelselskaber« i 1939—40 rejste Tanken om, at Mergelselskaberne selv skulde anlægge et Kalkværk, tog Vestjyllands Mergelforsyning Tanken op og købte Hillerslev Kalkleje paa Thisted—Fjerritslevbanen. I Løbet af de sidste 4—5 Aar har Selskabet her udbygget et meget stort anlæg Kalkværk, der har en Produktionskapacitet paa ca. 70 Tons pulve-



Kalklejet i Hillerslev.

riseret og 3—400 Tons Raakalk daglig. Selskabet venter sig en Del af denne Indsats, der har været af et meget stort økonomisk Omfang.

I alt har Selskabet i de 40 Aar udkørt omkring 2,5 Mill. Tons Mergel. Den første Formand indtil 1912 var *P. Gammeltoft*, Henne, derefter *N. Bjærg Nielsen*, Rindum, som i 1934 afløstes af *Bloch Nielsen*, Billum, ved hvis Død i 1943 den nuværende Formand, *Jesper Jespersen*, Gjødstrup, traadte til.

Igennem alle Aarene har Det danske Hedeselskab haft et meget intimt og nøje Samarbejde med Vestjyllands Mergelforsyning. Afdelingsleder *J. P. Olesen*, Hedeselskabet, har været med i alle 40 Aar, idet han allerede i Starten i 1907 deltog i Møderne for at samle Lokalforeningerne i een stor Forening. Selskabet har omfattet 117 Lokalforeninger med over 8000 Medlemmer, men repræsenterer i Dag dog knap 100 Foreninger, men leverer desuden til ca. 30 Landbo- og Husmandsforeninger.

Ser man tilbage over Vestjyllands Mergelforsynings Betydning i disse Aar, maa man erkende, at dets Formaal er opfyldt. Det var en værdifuld Prisregulator for Mergel- og Kalkhandelen, og fra dets 3 store Lejer er der leveret Mergel ud over Jylland af en Kvalitet, som de fleste Mergelforbrugere næppe ellers havde været i Stand til at skaffe sig. Rindum indeholdt ca. 60 % Kalk, Kloby ca. 50 % og Damhusaa ca. 46 %.

Jubilæet vil blive fejret ved en Fest i Varde den 25 November og Udsendelse af et anseeligt Jubilæumsskrift.

H. S.

De store Mergel- og Kalkforsøg.

Det jydsk Kalkudvalg nedsat af Landbo- og Husmandsforeninger har nu i Samarbejde med De danske Mergelselskaber, Vestjyllands Mergelforsyning og Det danske Hedeselskab endelig planlagt de længe forberedte sammenlignende Forsøg med de forskellige Mergel- og Kalkarter, saaledes at Forsøgene anlægges for Jyllands Vedkommende allerede i dette Efteraar. Som bekendt er det De danske Mergelselskaber, der har givet Stødet til, at Forsøgene igangsættes, ligesom det ogsaa er Mergelselskaberne, der har samlet Pengene ind til Forsøgene, der vil vare i en meget lang Aarrække, idet de forskellige Mergel- og Kalkarters Virkning skal prøves overfor alle de almindelige Afgrøder.

Der anlægges 5 mindre Forsøg med Jordbrugskalk og 5 mindre Forsøg med Mergel. Der anlægges Forsøg med pulveriseret og raa Skrivekridt og pulveriseret, raa og harpet Bryozokalk. For Mergelens Vedkommende afprøves i de mindre Forsøg Diluvialmergel, Morænemergel, Palæocænmergel og Yoldiamergel, og Forsøgene bliver gennemført paa Sandjord, Klægjord, Lerjord og humusrig Sandjord, saaledes at Virkningerne virkelig kan belyses, idet der tillige for alle Forsøgs Vedkommende gennemføres Tilførsel af baade 4000 og 8000 kg kulsur Kalk pr. ha. For disse mindre Forsøg gennemføres Udbyttebestemmelse kun efter nærmere Aftale.

Særlig Interesse knytter sig til 2 store Forsøg, der begge anlægges paa Sandjord henholdsvis ved Statens Arbejdshus i Sdr. Omme og hos Gaardejer *Kirk* paa den store Nyopdyrkning paa Gudum Hede. Disse Forsøg kommer hver for sig til at omfatte 108 Parceller, hver paa 64 m², hvor alle de i det foregaaende nævnte Kalk- og Mergelarter vil blive anvendt begge Steder, og her vil Udbyttebestemmelse blive regelmæssig gennemført.

Fra Hedeselskabets Grundforbedringsvirksomhed

Fra Distriktskontorerne under Hedeselskabets Mose- og Engafdeling foreligger der en Opgørelse over Arbejdet i September Maaned 1947.

Det fremgaar heraf, at der i Maanedens Løb er fuldført 417 Arbejder omfattende 1794 ha til en samlet Udgift af 1 767 510 Kr. Heraf var 388 Drænings- og Kultiveringsarbejder omfattende 1079 ha (Udgift 1 427 950 Kr.) og 29 Vandløbsreguleringer med et interesseret Areal paa 715 ha (Udgift 339 560 Kr.).

Derudover er der i samme Maaned ved samtlige Distrikter færdigprojekteret og tilstillet Rekvirenterne 440 Arbejdsplaner omfattende 2375 ha til en Overslagssum af 2 366 775 Kr. Heraf var 419 Drænings- og Kultiveringsplaner omfattende 1517 ha (Overslagssum 1 915 030 Kr.) og 21 Vandløbsreguleringer med et interesseret Areal paa 858 ha (Overslagssum 451 745 Kr.).

C. V. S. L.

Nye Plantagearealer.

Nr. 3230 A. *Hallundbæk søndre Plantage*, ca. 38,8 ha, Hodsager Sogn, Ringkøbing Amt. Plantagen ejes af Gaardejer N. A. Jørgensen og Fru Ruth Jørgensen, V. Hallundbæk, Holstebro. Arealet bestaar af Hede.

Arbejdet ledes af Skovrider Mørch Sørensen.

Nr. 3231 A. *Flesborg Plantage*, ca. 5,5 ha, Løgumkloster Landsogn, Tønder Amt. Plantagen ejes af Gaardejer M. Olesen, Flesborg pr. Løgumkloster. Arealet bestaar af Agermark og Tilplantningen er paabegyndt.

Arbejdet ledes af Skovrider Fromsejer.

Nr. 3232 A. *Troldgaard Plantage*, ca. 20,0 ha, Feldballe Sogn, Randers Amt. Plantagen ejes af Fru Karen Fabricius, København. Arealet bestaar af Agermark. Tilplantningen er paabegyndt.

Arbejdet ledes af Skovrider Thyssen.

Nr. 3233 A. *Skærumhede II Plantage*, ca. 19,7 ha, Skærum Sogn, Hjørring Amt. Plantagen ejes af Gaardejer Holger Hansen, Skærumhede pr. Kvissel. Tilplantningen er paabegyndt.

Arbejdet ledes af Skovrider Larsen.

Nr. 3234 A. *Stenlykke Plantage*, ca. 9,2 ha, Øster Løgum Sogn, Tønder Amt. Plantagen ejes af Gaardejer Oluf Andresen, Nygaard pr. Hovslund, Mejeribestyrer H. Hovslund, og Købmand P. Brik, Øster Løgum. Arealet bestod af Agermark og er tilplantet.

Arbejdet ledes af Skovrider Fromsejer.

Nr. 3235 A. *Niels Søgaards Plantage*, ca. 11,0 ha, Egtved Sogn, Vejle Amt. Plantagen ejes af Brændselshandler Niels Søgaard, Egtved.

Arbejdet ledes af Skovrider Bech.

Nr. 3236 A. *Peter Ebbesens Plantage*, ca. 11,3 ha, Randbøl Sogn, Vejle Amt. Plantagen ejes af Hestehandler P. Ebbesen, Randbøl.

Arbejdet ledes af Skovrider Bech.

Nr. 3237 A. *Rishøj Plantage*, ca. 19,0 ha, Feldballe Sogn, Randers Amt. Plantagen ejes af Gaardejer Aage Rasmussen, Taastrup Mark pr. Rønde. Arealet bestaar af Agermark.

Arbejdet ledes af Skovrider Thyssen.

Nr. 3238 A. *Færchs Plantage*, ca. 98,5 ha, Voerladegaard Sogn, Skanderborg Amt. Plantagen ejes af Det danske Hedeselskab. Arealet bestaar af Hede og Agermark. Tilplantningen er fuldført.

Arbejdet ledes af Skovrider Piper.

Nr. 3239 A. *Hoven Plantage*, ca. 294,2 ha, Aadum og Hoven Sogne, Ringkøbing Amt. Plantagen ejes af Det danske Hedeselskab. Arealet bestaar af Hede.

Arbejdet ledes af Skovrider Aaskov.

Nr. 3240 A. *Alslev Plantage*, ca. 231,2 ha, Alslev og Brøndum Sogne, Ribe Amt. Plantagen ejes af Det danske Hedeselskab. Arealet bestaar af Hede og lidt Agermark. Tilplantningen er paabegyndt.

Arbejdet ledes af Skovrider Heineth.

Nr. 3241 A. *Løvenskjolds Plantage*, ca. 735,6 ha, Sdr. Vium og Lyhne Sogne, Ringkøbing Amt. Plantagen ejes af Det danske Hedeselskab. Arealet bestaar af Hede. Tilplantningen er paabegyndt.

Arbejdet ledes af Skovrider Aaskov.

Nr. 3242 A. *Ikast Kommune Plantage*, ca. 61,9 ha, Ikast Sogn, Ringkøbing Amt. Plantagen ejes af Ikast Kommune. Arealet bestaar af Hede.

Arbejdet ledes af Skovrider Piper.

Nr. 3243 A. *Krage Plantage*, ca. 13,2 ha, Tornby Sogn, Hjørring Amt. Plantagen ejes af Tornby-Vidstrup Kommune, Tornby. Arealet bestaar af Hede.

Arbejdet ledes af Skovrider Larsen.

Nr. 3244 A. *Andersens Plantage*, ca. 16,5 ha, Ilskov Sogn, Ringkøbing Amt. Plantagen ejes af Gaardejer Niels Andersen, Søbjerg pr. Bording. Arealet bestaar af Hede.

Arbejdet ledes af Skovrider Piper.

Nr. 3245 A. *Dyrskovens Plantage*, ca. 9,5 ha, Brede Sogn, Tønder Amt. Plantagen ejes af Landmand M. Cornelsen, Aaspe pr. Bredebro.

Arbejdet ledes af Skovrider Fromsejer.

Nr. 3246 A. *Mulsmark Plantage*, ca. 24,5 ha, Bov Sogn, Aabenraa Amt. Plantagen ejes af Proprietær J. Wistoft, Mulsmark pr. Padborg. Arealet bestaar af gamle Grusgrave og lidt Agermark. Tilplantningen er paabegyndt.

Arbejdet ledes af Skovrider Fromsejer.

Nr. 151 A. *Tillæg til Kollemorten Plantage*, ca. 15,1 ha, Nykirke Sogn, Vejle Amt. Plantagen ejes af Gaardejerne Andreas Clemensen og Steffen Jørgensen, Kollemorten. Arealet bestaar af Hede.

Arbejdet ledes af Skovrider Mørch Sørensen.

Nr. 279 A. *Tillæg til Sdr. Tolne Plantage*, ca. 38,0 ha, Tolne Sogn, Hjørring Amt. Plantagen ejes af A/S Tolne Skov. Tilplantningen er paabegyndt.

Arbejdet ledes af Skovrider Larsen.

- Nr. 1373 A. *Tillæg til Emmelev vestre Plantage*, ca. 10,6 ha, Rimsø Sogn, Randers Amt. Plantagen ejes af Savværksejer R. M. Bakmann, Tranehuse. Arealet består af Agermark. Tilplantningen er paabegyndt.
Arbejdet ledes af Skovrider Thyssen.
- Nr. 1880 A. *Tillæg til Christen Thorups Plantage*, ca. 7,2 ha, Vindblæs Sogn, Randers Amt. Plantagen ejes af Gaardejer Chr. Schifter Thorsen, Lindskovgaard pr. Hadsund. Arealet består af Hede og Agermark. Tilplantningen er paabegyndt.
Arbejdet ledes af Skovrider Lybye.
- Nr. 2006 A. *Tillæg II til Stengaard Plantage*, ca. 14,9 ha, Vorbasse Sogn, Ribe Amt. Plantagen ejes af Ribe Amt. Tilplantningen er fuldført.
Arbejdet ledes af Skovrider Bech.
- Nr. 2259 A. *Tillæg til Rønslunde Plantage*, ca. 62,3 ha, Ejstrup Sogn, Skanderborg Amt. Plantagen ejes af Godsejer M. Th. Hansen, Steensgaard pr. Stensgaard. Arealet består af Hede. Tilplantningen er paabegyndt.
Arbejdet ledes af Skovrider Piper.
- Nr. 2537 A. *Tillæg til Rydalsminde Plantage*, ca. 0,9 ha, Funder Sogn, Viborg Amt. Plantagen ejes af Gaardejer N. Sandfeld Pedersen, Rydalsminde pr. Funder. Arealet består af Agermark og er tilplantet.
Arbejdet ledes af Skovrider Piper.
- Nr. 2598 A. *Tillæg til A/S Sondrup Plantage*, ca. 7,0 ha, Hundslund Sogn, Aarhus Amt. Plantagen ejes af A/S Sondrup Plantage, Hundslund. Arealet består af Agerjord.
Arbejdet ledes af Skovrider Piper.
- Nr. 2719 A. *Tillæg til Valeurs Plantage*, ca. 21,0 ha, Draaby Sogn, Randers Amt. Plantagen ejes af fhv. Kommitteret i Udenrigsministeriet Erik Valeur, Charlottenlund. Arealet består af Agermark
Arbejdet ledes af Skovrider Thyssen.
- Nr. 2727 A. *Tillæg til Bjørnhøj Plantage*, ca. 11,4 ha, Hørmested Sogn, Hjørring Amt. Plantagen ejes af Hørmested Kommune. Tilplantningen er paabegyndt.
Arbejdet ledes af Skovrider Larsen.
- Nr. 2739 A. *Tillæg til Boest Godthaab Plantage*, ca. 14,8 ha, Nørre Snede Sogn, Skanderborg Amt. Plantagen ejes af Gaardejer Chr. Godthaab, Boest, Nørre Snede. Arealet består af Hede.
Arbejdet ledes af Skovrider Piper.

- Nr. 2812 A. *Tillæg til Bøgstedlund Plantage*, ca. 5,4 ha, Dronninglund Sogn, Hjørring Amt. Plantagen ejes af Overlæge I. P. I. Sørensen, Dronninglund. Tilplantningen er paabegyndt.
Arbejdet ledes af Skovrider Larsen.
- Nr. 2975 A. *Tillæg til Nørrekrat Plantage*, ca. 7,1 ha, Thyregod Sogn, Vejle Amt. Plantagen ejes af Husmand Aksel Nielsen, Sejrup pr. Thyregod. Arealet består af Agermark. Tilplantningen er paabegyndt.
Arbejdet ledes af Skovrider Mørch Sørensen.
- Nr. 3049 A. *Tillæg til Hvalphøj Plantage*, ca. 12,6 ha, Rimsø Sogn, Randers Amt. Plantagen ejes af Bankdirektør Sv. Hvilum, Grenaa. Arealet består af Agermark. Tilplantningen er paabegyndt.
Arbejdet ledes af Skovrider Thyssen.
- Nr. 3191 A. *Tillæg til Hejnæs Plantage*, ca. 11,6 ha, Ry Sogn, Skanderborg Amt. Plantagen ejes af Direktør E. Faber, Rye Nørskov, Ry. Arealet består af Agerjord.
Arbejdet ledes af Skovrider Piper.
- Nr. 3247 A. *Julianehede Plantage*, ca. 12,5 ha, Engesvang Sogn, Viborg Amt. Plantagen ejes af Gaardejer Niels Christian Jensen, Skovgaard, Engesvang.
Arbejdet ledes af Skovrider Christensen.
- Nr. 3248 A. *Tvillinghøj Sundeved Plantage*, 17,0 ha, Bov Sogn, Aabenraa Amt. Plantagen ejes af Plantningsselskabet »Sundeved«, Graasten. Tilplantningen er fuldført.
Arbejdet ledes af Skovrider Fromsejer.
- Nr. 3249 A. *Lundeskov Plantage*, ca. 9,6 ha, Nørre Snede Sogn, Skanderborg Amt. Plantagen ejes af Gaardejer J. M. Hansen, Nortvig, Nørre Snede. Arealet består af Agermark.
Arbejdet ledes af Skovrider Piper.
- Nr. 3250 A. *Tornblad Plantage*, ca. 25,9 ha, Suldrup Sogn, Aalborg Amt. Plantagen ejes af Skovejer, Skovrider V. Juel Clemensen, Sekshøj Skov pr. Støvring. Arealet består af Hede og er næsten tilplantet.
Arbejdet ledes af Skovrider Lybye.

Mindre MEDDELELSER ★

* *

I Sverige har frivillige Skovhuggere i et Antal af ca. 20 000 i Aar arbejdet periodevis i de svenske Skove for at være med til at afhjælpe Brændselsmangelen. Resultatet er blevet ca. 300 000 m³.

*

90 Aar.

Den 22. Oktober fyldte E. M. Dalgas' ældste Datter — den sidstlevende af hans Børn — *Mette Marie Dalgas*, 90 Aar. Frk. Dalgas har hele sit Liv boet i Aarhus, hvor hun med stor Pietet værner om Familieminderne.

*

il Sammenligning.

Diskussionen paa Hedeselskabets Aarsmøde i Sønderborg i Sommer om Priserne paa dansk Tømmer faar en forstærket Baggrund ved en i Oktober fremkommen Meddelelse om, at de nye Leverancer af Træ fra Sverige og Finland sker til stærkt forhøjede Priser. Fra Sverige er Prisen 6,07 Kr. pr. Kubikfod fob. og fra Finland 3,53 Kr., medens Priserne i Fjor var henholdsvis 4,33 og 3,96 Kr., altsaa en Stigning paa ca. 35 %.

Hvornaar faar dansk Skovbrug Kompensation for de direkte Tab, det har været udsat for i de senere Aar?

*

Sovjetruslands Skovarealer er fornylig opgjort til at omfatte ca. 1 Milliard Hektar eller ca. $\frac{1}{3}$ af Verdens samlede Skovbestand.

*

I Sverige indsamledes i September Maaned 11 582 Tons Papiraffald, saaledes at der indtil 1. Oktober var indsamlet 70 000 Tons i 1947.

*

Lyng til Foder.

Som det har været nævnt, er der i Aar overordentlig stor Interesse for at fremskaffe Lyng til Foder, og Hedeselskabet har efter Opfordring indledet et Samarbejde med De samvirkende Mejeriorganisationer om at fremskaffe saa meget Lyng som muligt. Prisen er fastsat efter Foderværdien sammenlignet med Halm. Det var en Overgang frygtet, at Lyngen skulde vise sig at have meget ringe Foderværdi i Aar som Følge af Frostene sidste Aar og den svigtende Blomstring; men det har vist sig at gaa langt bedre end ventet, idet Regnen i September har faaet Lyngen i Vækst, saa nye Skud og Bladknopper er ansat i stor Mængde.

Det er iøvrigt en almindelig Erfaring, at Tilskud af Lyngfoder sætter Mælkens Fedtindhold væsentligt op.

*

Til Formand for saavel Thy Have- og Plantningsforening som Thy Plantningsforening er valgt Gaardejer *Poul Pedersen*, Smerup, Hvidbjerg.

Til Næstformand for Thy Have- og Plantningsforening er valgt Gaardejer *Pejter Hedegaard*, Tilsted, og for Thy Plantningsforening Amdsraadsmedlem *A. Gadegaard*, Odby.

*

MUNKTELL'S

NYE RAAOLIE-TRAKTOR

Kraftydelse paa Remskiven: 40 HK

4 Arbejdsgear: 3,2 - 4,5 - 5,7 og 6,7 km pr. Time. Bakgear 2,7 km
pr. Time. — Transportgear: 16.5 km. pr. Time



*Munktell's-Traktoren med indbygget Plov og Grubber klarer Pløjning af Hede
med kun Een-Mands-Betjening*

Eneforhandler for Danmark:

JOHS. H. JENSEN

Masjiniimport

TAASTRUP



SKOVFRØKONTORET

JOHANNES RAFFN & SØN · NORMASVEJ 21 · KØBENHAVN-VALBY · TELF. VALBY 3

Leverer alle Arter Skovfrø efter forudgaaende Undersøgelse ved Statsfrøkontrollen i København samt med nøje Angivelse af Proveniens. — Prisliste sendes paa Forlangende.

A/S Skive Markfrøkontor
Grundlagt 1896
Telefon 94 Skive
FRØAVL - FRØHANDEL

FRØKONTORET
(for undersøgt Markfrø)
— Grundlagt 1887 —
KOLDING
Telefon 43

PALUDANS
PLANTESKOLE
- - KLARSKOV - -
130 Tdr. Land

Skovplanter,
Hæk- og Hegnsplanter,
Allétræer

Forlang Prisliste

TELEFON KLARSKOV NR. 9



Brostrøm^s
Planteskole

VIBORG
ved C. Nielsen
Telefon 42

leverer alle

Planter for Have,
Mark og Skov

Haardføre og veldrevne
Arter for ethvert Formaal

Hulkjærhus
Planteskole

RØDKJÆRSBRO
Telefon Ans 25

Planter til Skove,
Læhegn og Haver

**Herning Hede-
& Discontobank**

10-12¹/₂, 2¹/₂-5
Telefon 5 . 273 . 720

Randers
Planteskole

v. Petri Petersen
Telefon 423

Alt i haardføre
og veludviklede Planter
til Have Mark og Skov

Frøavlscentret

HUNSBALLE

Holstebro · Tlf. 353
Frøavl og Frøhandel

AKTIESELSKABET
SKARREHAGE MOLERVÆRK

H. Struers chemiske Laboratorium

Apparater
Instrumenter
Glaserer
Kemikalier



Leverandør
til Hede-
selskabets
Laboratorier

AARHUS
4748

KØBENHAVN
C 1402

ODENSE
3602

Trifoliums Frø
giver stor Høst.

Ølgod m. fl. Sognes Plantningsforening

har holdt sit Aarsmøde i Ølgod. Der var mødt Repræsentanter fra de forskellige Sogne. Formanden, Lærer *Ølgaard*, Hejbøl Skole, aflagde **Beretning**, hvorunder han oplyste, at der i det forløbne Aar var solgt 350 000 Træplanter til en Pris af ca. 24 000 Kr. Til særlige Formaal var der givet et Tilskud paa 2500 Kr.



Forstassistent Jensen.

De forskellige Valg var Genvalg.

Skovrider *Aaskov*, Grindsted, redegjorde for Arbejdet med de nye Trækplove og gav Oplysning om forskellige nye Træsarter. Foreningen kan næste Aar fejre 60 Aarsdagen for sin Oprettelse, og det bestemtes, at der i den Anledning afholdes en Festlighed.

Aarsmødet sluttede med en Tak til Forstassistent *Jensen*, Teglgården, Tarm, der paa Grund af Alder fratræder sin Stilling.

*

Kvissel og Omegns Mergelselskab er efter endt Virksomhed traadt i Likvidation. Der blev tilbagebetalt ca. 15 000 Kr.

*

— og saa var der den lille, beskedne Hare, der gik op i det store Forsikringselskab og spurgte, om det var her, den kunde tegne en Hagelskade-forsikring.

*

Skovfoged *J. Jensen*, der hidtil har gjort Tjeneste i Skonager Plantage under Hedeselskabet, er fra 1. November ansat som Skovfoged for Viborg Kommunes Plantager.

*

Pligthugsten i 1947—48

er nu fastsat for hele Landet til 870 000 Rummeter, hvilket er en Nedsættelse i Forhold til 1946—47 paa 100 000 Rummeter.

Detail-Bestemmelserne er nogenlunde uændrede fra i Fjor. Nedsættelsen betyder, at der i de under Hedeselskabet sorterende Plantager skal hugges 49 890 rm mod 55 635 rm i Fjor.

*

Efter i 33 Aar uafbrudt at have repræsenteret Løvelkredsens Venstre har *Laust Nørskov*, Nørskovgaard, definitivt sagt Farvel til Rigsdagsarbejdet, idet han til dette Valg ikke lod sig genopstille. *Laust Nørskov* er Medlem af Hedeselskabets Repræsentantskab og Formand for De samvirkende Plantningsforeninger.

*

Det nyvalgte Medlem af Hedeselskabets Repræsentantskab, Redaktør *Stenbæk*, Svendborg, er udnævnt til Ridder af Dannebrog.

Det danske Hedeselskab

A. Driftsregnskab

Konto Litra	Kontoens Tekst	Specif. Bilag Nr.	Budget	Regnskab
			Kr. Ø.	Kr.
	I. Indtægtskonti:			
a.	Medlemsbidrag	1	93500 "	99108
b.	Renter af Legater og Fonde	2	20400 "	20588
c.	Udbytte af Plantageaktier	3	1000 "	1142
d.	De industrielle Virksomheder	4	5100 "	÷ 878
e.	Ejendommenes Drift	5	23370 "	122704
f.	Automobilernes Drift	6	1000 "	2100
g.	Fræsernes Drift	7	10000 "	240
h.	Tilfældige Indtægter	8	500 "	480
		Ialt...	154870 "	245485
	Aarets Overskud			162099
	Overført fra sidste Aar			558297
		Ialt...		720396

B. Driftsregnskab

Konto Litra	Kontoens Tekst	Specif. Bilag Nr.	Budget	Regnskab
			Kr. Ø.	Kr.
	I. Indtægtskonti:			
a.	Tilskud fra Statskassen i H. t. Finansloven ..	13	1720071 "	1693066
		Ialt...	1720071 "	1693066

Udgifterregnskab for 1946—47.

Regnskabs egne Midler.

Konto tra	Kontoens Tekst	Specif. Bilag Nr.	Budget	Regnskab
			Kr. Ø.	Kr. Ø.
	II. Udgiftskonti:			
a.	Administrationsudgifter	9	46220 "	51059 14
b.	Tidsskriftet	10	23300 "	30972 63
c.	Forsøg	11	7000 "	462 05
d.	Bygningskonsulentvirksomheden	12		891 80
	Overskud		78350 "	162099 70
	Ialt . . .		154870 "	245485 32
	Overført til:			
	Bygge- og Grundforbedringsfond			25000 "
	Rejselegat for Tjenestemænd			6000 "
	Jubilæumsfond			2000 "
	Fornyelsesfond for Bilerne			1540 "
	Fornyelsesfond for Fræserne			6700 "
	Næste Regnskabsaar			679156 89
	Ialt . . .			720396 89

Regnskabs egne Midler.

Konto tra	Kontoens Tekst	Specif. Bilag Nr.	Budget	Regnskab
			Kr. Ø.	Kr. Ø.
	II. Udgiftskonti:			
a.	Administrationsudgifter	14	143356 "	154951 81
b.	Pensioner og Understøttelser	15	141553 "	158281 94
c.	Plantningsvirksomheden	16	369962 "	389187 27
d.	Mose- og Engafdelingen	17	389067 "	380259 99
e.	Kulturteknisk Afdeling	18	355681 "	355395 77
f.	Mergelafdelingen	19	30524 "	32590 75
g.	Afdelingen for Undersøgelser og Forsøg	20	288906 "	221856 87
h.	Forsøg med kunstig Vanding	21	1022 "	542 18
	Ialt . . .		1720071 "	1693066 58

C. Det danske Hedeselskab

Konto Litra	Kontoens Tekst	Specif. Bilag Nr.	Den 1. April 1946		Iflg. Formueregnskabet		Den 31. M.
			Kr.	Ø.	Tilgang	Afgang	1947
	I. Aktiver:						
			Kr.	Ø.	Kr.	Ø.	Kr.
a.	Faste Ejendomme	22-27	2133526	19	120443	48	225396
b.	Driftens Materiel og Inventar	23-28	149906	62	21712	54	17161
c.	Driftens Besætninger og Lagre	24-29	172056	„	50065	„	22212
d.	Legaters og Fondes Aktiver	30-34	3923198	73	292616	68	421581
e.	Aktier i Plantager	25-31	27500	70	50	„	2755
f.	Debitorer, Indtægtsrestancer og Deposita	32	1053715	81	60973	20	111468
g.	Debitorer vedr. Statsmidlerne	33	2333597	40			160108 33
h.	Forudbetalte Udgifter		64410	03	73059	76	64410 03
i.	Beholdning af Kontorartikler		19408	30			3878 32
k.	Kasse-, Bank- og Girobeholdninger	37	154612	44	25364	13	17997
			10031932	22	644284	79	228396 68
							1044782

Regnskabet indstilles til Godkendelse.

I Hedeselskabets Kasse- og Regnskabsudvalg:

Nørskovgaard og Lynderupgaard i Juni 1947.

Laust Nørskov.

K. Kiildsen

Bestyrelsen for Det danske Hedeselskab.

Viborg, den 12. Juni 1947.

P. B. V.

Chr. Lüttichau.

Formand.

status pr. 31. Marts 1947.

Konto titra	Kontoens Tekst	Specif. Bilag Nr.	Den 1. April	Iflg. Formueregnskabet		Den 31. Marts
			1946	Afgang	Tilgang	1947
			Kr. Ø.	Kr. Ø.	Kr. Ø.	Kr. Ø.
	II. Passiver:					
a.	Prioritetsgæld i Ejendom- me.....	26-27	1018983 66		39371 68	1058355 34
b.	Legaters og Fondes Kapi- taler	34	3923198 73		292616 68	4215815 41
c.	Kreditorer, Udgiftsrestan- cer og Deposita	35	1050294 19	40813 21		1009480 98
d.	Mellemværende med Læ- gater og Fonde.....	36	452 49		82162 67	82615 16
e.	Forudbetalte Indtægter..		39365 42	39365 42	38876 41	38876 41
f.	Hedeselskabets Driftsregn- skab		558297 19		120859 70	679156 89
g.	Hedeselskabets Kapital- konto.....		1229926 90		4000 „	1233926 90
h.	Landbrugsministeriets lø- bende Regning		2211413 64	81820 40		2129593 24
			10031932 22	161999 03	577887 14	10447820 33

Viborg, den 2. Juni 1947.

Niels Basse,
adm. Direktør.

B. Dalberg-Larsen,
Kontorchef.

Ernst Jensen,
Bogholder.

Foranstaaende Regnskab er overensstemmende med Hedeselskabets Bøger, som jeg
er revideret.

Under Revisionen er Tilstedeværelsen af de i Regnskabet opførte Kasse-, Bank- og
robeholdninger samt Værdipapirer konstateret.

Viborg, den 2. Juni 1947.

M. G. Mikkelsen,
statsaut. Revisor.

Hedeselskabets Regnskab 1946—47.

Hedeselskabet har i 1946—47 administreret følgende Finanslovbevillinger:

	Bevilling	Regnskab
Til Hedeselskabets Virksomhed som foran anført, ialt	Kr. 1.720.071	Kr. 1.693.066,58
Til Smaaplantninger og Hegn	» 725.000	» 913.510,08
Til Lettelse af Mergeltransport	» 300.000	» 219.313,34
Til Lettelse af Transport af Jordbrugskalk	» 800.000	» 719.542,33
Til Forsøg med Plantning af Frugttræer i Bjergfyrlantager	» 1.000	» 1.000,—
Til Vejledning, Planlægning og Tilsyn vedrørende Læplantninger . .	» 400.000	» 460.388,07

Endvidere blev der til forskellige Formaal under Hedeselskabets Tilsyn og Ledelse, men hvorover Selskabet ikke fører Regnskab, bevilget følgende Statstilskud for 1946—47:

Til Plantager, der staar under Hedeselskabets Tilsyn og har overtaget Fredskovsforpligtelse	» 290.423	» 289.867,—
Tilskud til Forrentning af Laan til Mergelselskaber	» 75.000	» 34.754,94
Tilskud til Anlæg af Kommuneplantager som Nødhjælpsarbejder	» 121.280	» 121.280,—
Ialt	Kr. 4.432.774	Kr. 4.452.722,34



Aktieselskabet

BRØDRENE BRINCKER

Greisdals Hammerværk pr. Vejle — Grundlagt 1867

Specialitet: Tørvegrebe, Tørvespader, Drænværktøj, Lyngleer.

Alle Slags Grebe, Forke, Spader, Roehakker, Høstleer og Haveredskaber leveres med fuld Garanti.

Danatex Træfiberplader

100 % dansk — mod Kulde, Fugt og Lyd

AXEL PRIOR Akts.

A/S L. HAMMERICH & Co.

Bredgade 33 - Centr. 23
København K.

Grønnegade 57-59 - Tlf. 7050
V. Ringgade - Aarhus

Aarhus Privatbank

Stiftet 1871

Aarhus: Hovedkontor
København: Nygade 1

Aktiekapitalen ca. 17. Mill. Kr.

FYENS LANDMANDSBANK ODENSE

Vestergade 33 - Telf. 46 (6 Lin.) - Rigst. 36

Aaben 9 $\frac{1}{2}$ —12 $\frac{1}{2}$ og 14—16, Lørdag 9 $\frac{1}{2}$ —12 $\frac{1}{2}$
Udfører alle Bankforretninger

Røde Drænrør 2''—12''

- Fredenshøj
- Teglværk

Aabenraa . Telefon 2127

Kaas- Briketter

Hovedforhandler:

Nordjyllands
Kulkompagni

Nørresundby
Telefon 4227 - 4228

Fabrik: Kaas
Telf. Kaas 11

Kjellerup Betonvarefabrik

ved I. T. BIRK . Foreleb. Tlf. Rødkjærsbro 14

Fører kun Δ mærkede Varer.

Alle Arter Betonvarer til Afvanding og Kloak føres.
FORLANG TILBUD

Mejeriernes og Landbrugets ULYKKESFORSIKRING

Telefon 14350
Gensidigt Selskab



Reventlowsgade 14
København V.

Ansvarsforsikring

Automobilforsikring

Jordbrugskalk Mergel



„Sct. Knuds Gaard“
ODENSE . Telf. 38 (5 Lin.)

Det gensidige Forsikringsselskab

Dansk Plantageforsikringsforening

tegner Forsikring for Genplantningsværdien for Naaletræs-plantager overalt i Danmark. — Indskud een Gang for alle 1 Kr. pr. ha, dog ikke under 1 Kr. Aarlig Præmie pr. ha 20 Øre, dog ikke under 100 Øre. Vedtægter og Indmeldelsesblanketter faas ved Henvendelse til

FORENINGENS KONTOR I VIBORG

AEROLIT
DANSK SIKKERHEDSPRÆNGSTOF

„Cimberia“

Tømmerhandel

Aktieselskab

AABENRAA

Indhent Tilbud

Carlo Mortensen

Bogtrykkeri & Kartonnage

Viborg

St. Sct. Mikkelsgade 21 - Telefon 355

Varde Bank

Esbjerg Afdeling

Kongensgade 62
og Fiskerihavnen

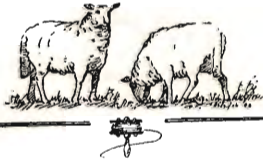


TRÆLLØSE PR. HERLUFMAGLE — TLF. SKELBY 83
Under Kontrol af Sydsjællands Planteavlsudvalg

Stenstrup og Odense
Teglværkers Kontorer

Stenstrup - Telefon Nr. 19

Prima Drænrør



Andels-
Klædefabriken

Grindsted

Telefon 20

Dansk Landbrugs-
og Handelslaboratorium

ved R. KROGH

ODENSE

Telefon 1731 . 2 Lin.

L. KRISTENSEN

REMINGTON OG REMTOR
SKRIVEMASKINER

DANMARKS ÆLDSTE
SKRIVEMASKINE-FIRMA

FREDERIKSBERGGADE 1 A
KØBENHAVN K.

HUSK

at anmelde

Flytning

til Postvæsenet

SPAREKASSEN

FOR

SVENDBORG OG OMEGN

Teglværkernes
Salgskontor

Esbjerg
Telef. 265-546

DRÆNRØR

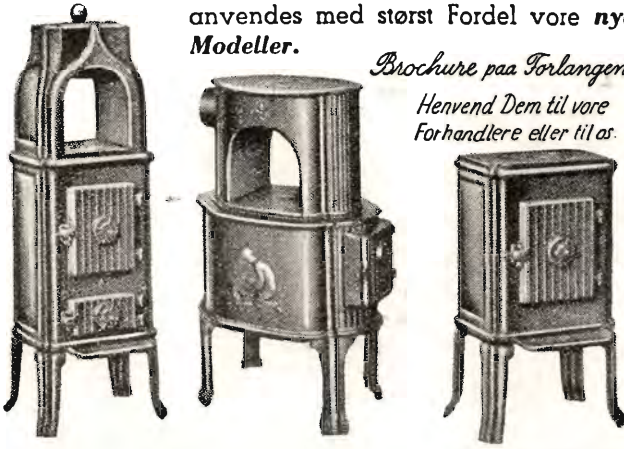
2"-15"
Mursten . Tagsten

RIBE *Brændeovne og Tørveovne*

Til indenlandsk Brændsel og Briketter anvendes med størst Fordel vore *nye Modeller.*

Brochure paa Forlangende

*Henvend Dem til vore
Forhandlere eller til os.*



A/S RIBE JERNSTØBERI · RIBE
GRUNDLAGT 1848 · TELEFON 261 & 262

Sophus Berendsen A/S

V. Farimagsgade 41 . København V.
Kannikkegade 18 . Aarhus

ALT I ENTREPRENØRMATERIEL

Leverandør til Hedeselskabet

Rødkjærsbro Cementvarefabrik

ved I. T. BIRK .∴. Telef. Rødkjærsbro 14

Fører kun mærkede Varer.

Alle Arter Betonvarer til Afvanding og Kloak føres.

FORLANG TILBUD

**Brunkul
Mergel
Kalk**

H. Theut

VIBORG - Tlf. 1560 . 1559

A. Philipsen & Co.

Viborg

Maskinanlæg . Automobiler

Telefon 173—174

Elektriske Anlæg. Vandværksanlæg

Viborg Byes og Omegns Sparekasse

Telefon 1400 (3 Lin.)

Sct. Mathiasgade 68

Kontortid: Kl. 9—15

Handelsbanken i Viborg

Filial af Aktieselskabet
Kjøbenhavns Handelsbank

Kontortid: 9—15

Telefon 1500 (5 Linier)

Kontor i Karup



GENERAL MOTORS AUTOMOBILER

PETER HENRIKSEN

DUMPEN 12—14

Telefoner 1250—1251—1252

VIBORG

Allt til Automobiler og Traktorer

FABRIK FOR CYLINDERARBEJDE

Eget Malerværksted .∴. Byens største Autoværksted.

Stort Lager af Reservedele

SPRIT



til teknisk Anvendelse.

Marsø Støbe gods



AKTIESELSKABET
N.A. Christensen & Co.
KGL HOFLEVERANDØR
NYKØBING MORS

Redaktionsudvalg: Afdelingsleder, Civilingeniør J. Parbo (Formand),
Afdelingsleder, Skovrider B. Steenstrup og Botaniker N. C. Nielsen.
Redaktør: Har. Skodshøj.

Carlo Mortensens Bogtrykkeri, Viborg.