

# HEDESELSKABETS TIDSSKRIFT



Nr. 14

10. Novbr.

67. Aarg.

UDGIVET AF DET DANSKE HEDESELSKAB

1946

N.  
K.  
T.

## ”DANSK STAALGÆRDE” FRA ⅜ NORDISKE KABEL- OG TRAADFABRIKER

BEDSTE OG BILLIGSTE  
HEGN TIL

KREATURFOLD, HAVE,  
MARK, SKOV ETC.



Faas hos enhver I senkræmmer og Købmand.

N.  
K.  
T.

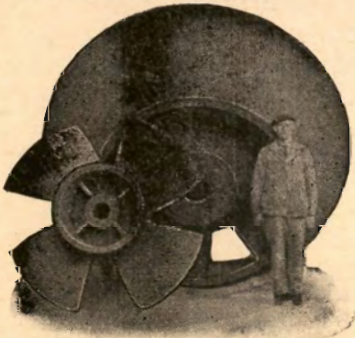
## ANDELS-PENSIONSFORENINGEN

Vestre Boulevard 47. Tlf. C. 2728.

(Gensidigt Pensionsforsikringssekskab.)

København V.

Pensionsforsikringer, Liv-, Overlevelses- og Børnerenter.



Dele til Pumpe for 4000 1/Sek.

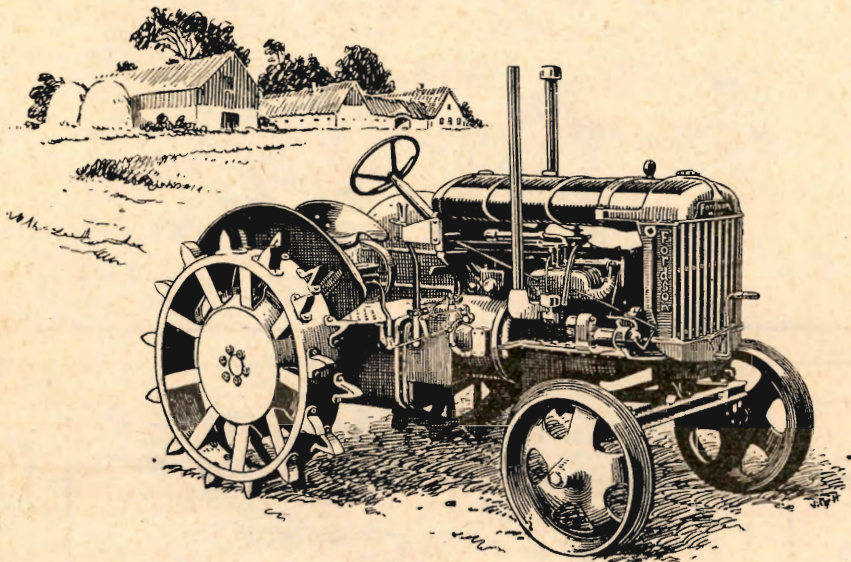
Afvandingspumper  
Entrepenørpumper  
Husvandspumper  
Pumper for Gartnerier  
og ethvert andet Formaal

*Skriv efter Tilbud og Brochure*

Aktieselskabet  
**DE SMITHSKE**  
JERNSTØBERIER OG MASKINVÆRKSTEDER  
Aalborg Telf. 6696



# FAO og Fordson



FAO Konferencens Maal var Forøgelse af Landbrugsproduktionen. Den bedste Vej til at realisere denne Plan er Mekanisering af Landbruget. Fordson Major Traktoren er den bedste og billigste Universal-Drivkraft for det danske Landbrug. Forhør om Leveringstid hos nærmeste Fordson Forhandler.

## Fordson MAJOR

**BEMÆRK  
DAGSPRISEN**

**Kr. 6.300**  
med Staalhjul

**Kr. 7.600**  
med Gummihjul

Ekstra for  
Remskive . . . . Kr. 230,-  
Kraftoverføring « 230,-  
excl. Fragt og Leveringsomk.

**FORD MOTOR COMPANY A/S . KØBENHAVN SV**







# Anvend Tørvestrøelse ved Dræning.

På Jorder med fintsandet Undergrund kan en Tilsanding af Drænrørene forebygges ved Anbringelse af et Lag Tørvestrøelse („Hundekød“) omkring Stødfugerne, ligesom Tørvestrøelse med Fordel benyttes ved Dræning i stiv Lerjord. Spørg Hedeselskabet.

Dansk Brandforsikringsselskab

„VERMUND“

af 1904 - gensidigt Selskab.

Bygninger og Løsøre.  
Virkefelt hele Landet.

Hovedkontor: Banegaardsplads 4, Aarhus.

Teglværkernes  
Salgskontor

ESBJERG

Telf. 265—546

**DRÆNRØR**

2" — 15"

MURSTEN TAGSTEN

*Alt i prima røde Drænrør.*

Silkeborg, Herning og omliggende  
Teglværkers Salgskontor

Torvet 6, Silkeborg

Telefon 1200

repræsenterende følgende Værker:

A/S Lysbro Teglværk.  
De Forenede Teglværker,  
Lysbro.

Bøgild Teglværk, Lysbro.  
Vinderslevgaard Teglværk.  
Paarup Teglværk.

Bjødstrup Teglværk.  
Gjern Teglværk.  
Visgaard Teglværk.  
Højris Teglværk, Ikast.  
De Forenede Midtjydske  
Teglværker, Herning.

**Røde Drænrør**

2" — 12"

Fredenshøj Teglværk

Aabenraa

Telefon 2127



Brug **RANDERS**  
**REB**



**Mejeriernes og Landbrugets Ulykkesforsikring**

Tlf. 14350 . Gensidigt Selskab . Reventlowsgade 14 . København V.

Ansvarsforsikring



Automobillforsikring



TRÆLLØSE PR. HERLUFMAGLE — TLF. SKELBY 89  
Under Kontrol af Syd-Jællands Planteavlssudvalg.

**SOPHUS BERENDSEN A/S**

V. Farimagsgade 41 . København V.  
Kannikkegade 18 . Aarhus

Alt Entreprenørmateriale

Leverandør til Hedeselskabet

**AEROLIT**

DANSK SIKKERHEDSPRÆNGSTOF

# Hedeselskabets

## Tidsskrift

Nr. 14

10. Novbr. 1946

67. Aarg.

Indtrædende Medlemmer indtegnes hos Selskabets Forretningsførere. Medlemsbidraget er enten årlig mindst 5 Kr. eller en Gang for alle mindst 100 Kr. Større Bidrag modtages gerne. Tidsskriftet udgaar ca. 16 Gange årligt og sendes uden Vederlag til Selskabets Medlemmer. Annoncer bedes sendt til Hedeselskabets Hovedkontor, Viborg. Annoncepris 40 Øre pr. mm. Oplag 19,200 Eksemplarer.

---

**Indhold:** Beplantning af omgravede Brunkulslejer. — Et svensk Jubilæum. — Litteratur: Lidt Tidshistorie. - En Egns Beskrivelse. — Det gensidige Forsikringsselskab „Dansk Plantageforsikringsforening“. — Mindre Meddelelser.

---

### Beplantning af omgravede Brunkulslejer.

Ved Forstassistent *Otto Christensen.*

---

Da omtrent alle de midtjydske Brunkulslejer er beliggende dels i mit tidligere og dels i mit nuværende Arbejdsomraade, er det naturligt, at Tilplantning af de omgravede Brunkulslejer har haft min store Interesse, idet jeg ikke kan se, at disse øde Arealer kan nyttiggøres paa anden Maade end ved Beplantning, hvorimod de ved at henligge ubeplantede kan rumme en Fare for Sandflugt ind over de omliggende dyrkede Marker.

Skønhedsmæssigt vil det ogsaa betyde meget, om disse hæslige Pletter i de ofte smukke midtjydske Landskaber kunde blive dækket af en Trævegetation, der, samtidigt med at producere Træ, kunde give Ly og Dækning for Vildt og Sangfugle. Hvormeget en Trævegetation paa sliq Jordbund kan producere af materielle Værdier, kan ikke paa Forhaand siges, men forskellige Plantninger, foretaget efter den forrige Verdenskrig, tyder dog paa, at der godt kan frembringes Bevoksninger med en rimelig Vækst, naar der ved Valg af Træart tages Hensyn til Jordbundens Kvalitet og de tilstedeværende Fugtighedsforhold.

Jeg har i mit Arbejde for Hedeselskabet flere Steder givet Raad og Vejledning i saa Henseende og senere haft Lejlighed til at følge de udførte Plantningers Udvikling — undertiden ogsaa paa Steder, hvor Plantningerne er fremkommen udelukkende paa Ejernes eget Initiativ og uden min Medvirken.





Johs. Christensens gamle Leje ved Fasterholt. De her viste Birke er plantet i 1921 sammen med Dugpil, som siden er borthuggede. Indsaaede Gyvel breder sig ved Selvsaaing rundt om Plantningen.



Fasterholt Plantages gamle Leje, hvor Afrømningsjorden i 1922 er tilplantet med forskellige Naaletræer.

Om hvad der forefindes af Plantninger paa omgravede Brunkulsarealer i mit nuværende Arbejdsomraade har jeg noteret følgende:

1) I *Fasterholt Plantage* blev efter forrige Krig vistnok i 1922 tilplantet en »Klit« af afgravet Overjord, der, efter hvad Skovfoged Jakobsen oplyser, væsentlig bestaar af Glimmerler dækket med 1,5 m rent Sand. — Tilplantningen blev foretaget med forskellige Naaletræer i Blanding.

Nu ca. 23 Aar efter har jeg skønsvis bedømt disse Naaltræers Højde saaledes: Contortafyr 8 m, enkelte Rødgran 8 m, enkelte Sitkagran 7 m,



Fra Søby-Lejerne: Afrømningen, der er lagt op med Transportør, danner et helt Bjerglandskab.

nogle Ædelgraner 4—5 m, enkelte Skovfyr 6 m. — Desuden findes en Del Bjergfyr dels plantede og dels selvsaaede i forskellige Højder.

2) Paa en anden Ejendom i *Fasterholt*, hvor Brunkulsbrydningen sluttede i 1920, paabegyndte Ejeren, Gaardejer *Johs. Christensen*, Tilplantningen allerede i 1921. Der plantedes en Blanding af Dugpil og Hvidbirk samt nogle Seljerøn, og ca. 3 Aar senere saaedes Gyvel ind mellem Rækkerne. — Plantebunden var her Afrømningsjord bestaaende af rødt Sand, og Grundvandstanden var dengang kun 2 m under Overfladen, men ligger nu noget dybere. Da Birken trivedes godt, blev Pilene senere borthugget, dog kan der endnu findes enkelte, saaledes at ogsaa Pilenes Vækst kan bedømmes.

Den nu 24-aarige Bevoksning kan beskrives saaledes: Birkene er ca. 8 m høje og har en Brysthøjdediameter paa 12—15 cm. — De enkelte tilbageværende Dugpil har en Højde paa ca. 10 m, medens de samtidigt plantede Seljerøn, der iøvrigt staa ganske godt, kun har en Højde paa 4—5 m. — Birkene har begyndt at selvsaa sig ud over det omliggende Terræn. — Gyvelen er kvalt af Skygge under Træerne, men breder sig ved Selvsaaing uden for Bevoksningen.

3) Paa en Naboejendom til forannævnte plantede *Troels Bjerre* nogle Aar efter forrige Krigs Slutning en Blanding af Hvidgran og Bjergfyr paa en Jordbund, der ligeledes bestaar af rødt Sand og iøvrigt grænser sammen med Johs. Christensens foran omtalte Plantning.

I den nu ca. 20 Aar gamle Plantning har Hvidgranerne opnaaet en Højde fra 2—5 m og Bjergfyrene en Højde paa kun 2—3 m, altsaa en meget ringere Vækst end Løvtræerne ved Siden af.

4) Hos Fiskeriejer *Nissen Jøker*, Harrild, findes to meget interessante Plantninger, een af Løvtræ og een af Naaetræ.

Løvtræplantningen blev anlagt paa Afrønningsjord, der i Forvejen var jævnet med en Muldskuffe trukket af Heste. Plantningen fandt Sted i 1921—22. Plantebunden var lerblandet, klæget Sand. Foruden flere forskellige Løvtræer blev der plantet en Del Frugttræer samt to Rækker storfrugtete Hassel. Disse sidste blev dog først indplantet i 1930, hvilket ogsaa gælder nogle faa japanske Lærk.

Af de i første Omgang plantede Frugttræer var det kun Pederstrupæblerne samt en enkelt Cox Pomona, der trivedes godt. — De øvrige Sorter er fjernet og erstattet med andre, men Pederstrupperne bærer stadig særdeles fin Frugt, ligeledes bærer de i 1930 indplantede storfrugtede Hassel ogsaa godt. — Af de almindelige Løvtræer er det Hvidbirk og El, der dominerer med Højder omkring 8—9 m og med Brysthøjdediametre fra 8—20 cm, men ogsaa forskellige andre Træarter staar godt, saaledes f. Eks. nogle enkelte japanske Lærk fra ca. 1930, der har en meget smuk Form og Højde paa 8—10 m.

Naaetræplantningen blev anlagt i 1925 paa klægblandet, rødt Sand, og der anvendtes Hvidgran, Bjergfyr og Skovfyr. Alle tre Træarter staar godt, men det er dog Skovfyrene, der viser den stærkeste Vækst med en Højde paa 6—7 m og en Tykkelse indtil ca. 15 cm.

5) Ved *Risdal-Lejet* ved Fiskbæk blev der straks efter Afslutningen af Kulbrydningen under forrige Krig i en Sandklit af Afrønningsjord gjort Forsøg med Plantning af en Del Naaetræer, men disse gik til Grunde som Følge af Sandfygning; senere blev der plantet igen med bedre Resultat. — Af denne sidste Plantning findes nu en blandet Bevoksning af Skovfyr, Hvidgran, Bjergfyr samt ved Foden af Bakken tillige nogle Birk, Rødel og Hvidel. — Træerne i den fugtigere Jord ved Foden af Bakken har en Højde af indtil 6 m, medens de paa Toppen kun maaler ca. 3 m.

En senere Plantning, foretaget af Teglværksejer *Skak* inde i selve Lejet, lykkedes særdeles godt, og ved et Besøg der for nogle Aar siden opnoterede jeg de anvendte Træarter i Rækkefølge efter deres Højdevækst. Rækkefølgen blev: Birk, Østrigsk Fyr, Sitkagran og Hvidgran. — Denne lovende Plantning er imidlertid blevet dækket af Overjord ved senere Brunkulsbrydning.

6) Ved *Fiskbæk Briketfabrik* plantedes i 1938 i et Bjerg af Overjord, der var udkørt Aaret før. — Denne Plantning staar særdeles godt, og nu kun 7 Aar efter Plantningen har Sitkagranerne ved Foden af Bakken en Højde af indtil 4 m, medens de paa Toppen er fra 1,5—2 m. Hvidgran og Rødgran trives ogsaa godt, men har ikke helt naaet samme Højde som Sitkagranerne. — Der findes mandshøje Gyvel og meget smukke Plantninger af *Rosa rugosa*. Det er vist Mening, at Plantningen skal tjene som fredet Vildtremise, hvortil den er særdeles velegnet.



I de seneste Aar har Fabrikkens Driftsleder, Ingeniør *Thaysen*, gjort nogle overordentlig interessante Forsøg med forud for Tilplantning af Af-rømningsjord at foretage Dyrkning af Kartofler (efter Muldbelægning), med Saaning af Lupiner, Seredella (nitraginbehandlet) eller Kællingtand, og Resultatet af Forsøgene synes at være over Forventning. Det er Ingeniørens Mening, at den raa Jord skal tages i Brug straks og bringes i Kultur, inden den udvaskes af Regnvandet. Maaske vil disse Forsøg faa stor Betydning; givet er det i hvert Fald, at det vil gavne de unge Plantninger, om Sandfygning helt kan undgaas.



Statens Leje ved Troldhede, hvor Af-rømningsjorden er planeret.

I Baggrunden skimtes en Bjergfyrplantning fra forrige Krig.

7) I *Statens Leje ved Troldhede* foretoges for en halv Snes Aar siden en omfattende Beplantning med mange forskellige Træarter, og her vilde der nu have været rig Lejlighed til at gøre Erfaringer, hvis ikke Hovedparten af Arealet igen var blevet dækket ved nye Brunkulsbrydninger. Tilbage er kun et Areal, der blev tilplantet med Sitkagran i Blanding med Bjergfyr. Paa dette Areal saaes Aaret efter Tilplantningen det mærkelige Fænomen, at Sitkagranerne stod med kraftige blaagrønne Topskud, som om de var overmættet med Salpetergødning, men det var kun første Aar, siden har de staaet alt andet end godt, men en Bjergfyrbevoksning blev der da ud af det.

Foruden de her anførte Eksempler kunde der nævnes flere Steder, hvor der er frembragt Bjergfyrbevoksninger i omgravede Brunkulslejer, men dette har formentlig ingen Interesse, da man nok tør gaa ud fra, at Bjergfyr kan frembringes næsten overalt, forudsat at Sandet er i Ro, d. v. s. at Sandet ikke flyger og ikke skrider paa Grund af skiftende Vejrforhold.



7-aarige Sitkagræner ved Fiskbæk Briketfabrik,  
plantet paa planeret Afrømningsjord.

Dette sidste vil nok navnlig ske, hvor der findes de af Transportørerne frembragte høje, spidse Sandtoppe, en Udjævning af disse vilde være gavnlig, men vil vel næppe blive gennemført, med mindre det sker som en Arbejdsløshedsforanstaltning.



Ved Fiskbæk Briketfabrik er Afrømningsjorden beplantet med  
Sitkagræner, der paa Billedet er 7 Aar gamle.



Et andet Jordarbejde, jeg mener maa udføres, inden Tilplantning finder Sted, forudsat at det ikke drejer sig om ganske smaa Arealer, er Udjævning af Striber, der forbliver ubeplantede og senere kan benyttes som Kørespor. Afstanden mellem disse Spor maa i ujævnt Terræn ikke være for stor, da Udslæbning af Effekter til sin Tid ellers vil blive for besværlig.

Med Hensyn til Valg af Træarter mener jeg paa Grundlag af de indhøstede Erfaringer at kunne anføre:

Paa den magre Sandbund kan benyttes Contortafyr, Bjergfyr i ren Bestand eller blandet med Skovfyr eller Østrigsk Fyr.

Paa lerblandet, klæget Jord maa Sitkagran, Hvidgran, Rødgran og Ædelgran blandet med Bjergfyr kunne anvendes; dog synes det, som om visse Løvtræer: Birk, El og Pil og maaske flere paa den bedste Bund bør foretrækkes, navnlig hvor der ikke er for langt til Grundvandet.

Endvidere maa japansk Lærk kunne anvendes, hvor Læforholdene er gode.

Af Smaabuske, der kan plantes af Hensyn til Vildtet, haves foreløbig kun Erfaring for, at Gyvel og Rosa rugosa kan trives, hvor Fugtighedsforholdene er nogenlunde gode, men iøvrigt er der ingen Tvivl om, at de tilplantede Brunkulsarealer kan faa Betydning som Skjulesteder for Vildtet.

I nogle af de større Lejer vil der sikkert efter Brydningens Ophør samle sig betydelige Vandmasser, og jeg kunde tænke mig, at der ved en passende Beplantning langs Bredderne af disse Damme kunde skabes Rugepladser for Vildænder samtidigt med, at der skabes noget skønt.

---

## *Et svensk Jubilæum.*

### **Svenska Vall- och Mosskulturföreningen.**

*Svenska Vall- och Mosskulturföreningen*, der dannedes i 1937 ved Sammenslutningen af »Svenska Betes- och Vallföreningen« og »Svenska Mosskulturföreningen« har i Sommeren 1946 fejret Jubilæum, idet der var gaaet henholdsvis 30 og 60 Aar, siden de to oprindelige Foreninger stiftedes. Jubilæet er bl. a. blevet markeret ved Udsendelse af et særligt Jubilæumsnummer af Foreningens Kvartalskrift, i hvilket der ret indgaaende er gjort Rede for de to Foreningers Virke og Skæbne i Aarene før og efter Sammenslutningen i 1937.

Svenska Mosskulturföreningen stiftedes i 1886 paa Initiativ af

*Carl v. Feilitzen* med det Formaal at fremme Mosekulturen ved gennem Foredrag, Diskussioner, Udsendelse af Litteratur o. s. fr. at udbrede Kendskab til dette Arbejde samt ved at anstille Forsøg over forskellige Opdyrkningsmetoder, Gødskning o. a. Der er gennem Aarene udført et meget stort og betydningsfuldt Forskningsarbejde især paa Foreningens Forsøgsgaarde, Flahult og Gisselaas, og paa Institutet i Jönköping. Sideløbende hermed er der udøvet en omfattende raadgivende Virksomhed, og der er yderligere foretaget egentlige Moseundersøgelser i stort Antal.

Foreningen har naturligvis til disse Arbejder modtaget betydelig Statsstøtte, og da der i Begyndelsen af Trediverne i Sverige bl. a. af Besparelshensyn paabegyndtes et Arbejde paa at samarbejde, forenkle og centralisere den landøkonomiske Forsøgsvirksomhed, besluttedes det i 1937 efter et grundigt Kommissionsarbejde, at Hovedparten af Mosskulturföreningens og Betes- och Vallföreningens Forsøgsvirksomhed, herunder Foreningernes Forsøgsgaarde, skulde overtages af Staten, medens de to Foreningers øvrige Arbejde skulde videreføres under en sammensluttet Forening.

Der lægges ikke i Redegørelsen Skjul paa, at man indenfor begge Foreninger var bitre over de skete Indgreb, men det fremgaar tillige, at man, da Tingenes Tilstand jo ikke lod sig ændre, tog fat paa Arbejdet for under de foreliggende Omstændigheder at faa det bedst mulige ud af Situationen.

Arbejdsroen blev dog kun kort. Allerede i 1941 paabegyndtes nye Overvejelser med paafølgende Kommissionsbetænkninger, som i 1945 resulterede i, at Hovedparten af Foreningens Arbejde samt en Del af Foreningens Tjenestemænd skal overtages af Statsorganer, og der er desuden nedsat en ny Kommission, som bl. a. skal overveje, hvad der videre skal ske med Foreningen.

Redegørelsen slutter med, at Forstander *Gerhard Rappe* udtaler Haabet om, at der kan etableres et frugtbart Samarbejde med de Statsinstitutioner, som nu skal videreføre Arbejdet, og den Rest af den gamle Forening, som nu haaber for egne Midler fortsat at kunne virke for Sammenhold mellem »betes-, vall- och mosskulturens Venner i Sverige«.

Jubilæumsskriftet indeholder desuden en Række interessante Artikler af Foreningens Tjenestemænd om Resultaterne af det store Arbejde, der gennem de mange Aar er udført paa Græsmarks- og Mosekulturens Omraade. Et Par Smaatræk skal anføres:

*Otto Djurle* oplyser, om Tørvejordens Sætning efter Kultivering, at der stedvis er paavist en Sætning paa op mod 1 Meter. Sætningen er naturligvis i første Linie foraarsaget af Afvandingen og den dermed



følgende Indskrumpning af Tørvemassen, men tillige sker der en Reduktion som Følge af fortsat Formuldning og Forbrænding. Tidligere blev det antaget, at der aarlig sker en Niveausænkning paa 1 cm af ovennævnte Aarsager. Det er imidlertid paavist, at Arealbenyttelsen er af temmelig afgørende Betydning i saa Henseende. I et Forsøg har det saaledes vist sig, at der i Løbet af 20 Aar er »sparet« ca. 20 cm Tørvemasse, ved at Arealet har ligget som vedvarende Græsgang fremfor at være benyttet i Sædskiftet.

Om Tørvejordernes Gødkning skriver den samme Forfatter, at Mangelen paa Kaligødning under Krigen mangfoldige Steder har forarsaget en ikke ubetydelig Udbyttenedgang paa Mosejorderne, hvorimod Tilførsel af Fosforsyregødning uden Skade synes at kunne undværes i nogle Aar, naar blot der er Kali nok. I det Hele taget synes Kali hurtigt at komme i Minimum som Vækstfaktor ved manglende Tilførsel, og det ser ud til at Afgrøderne paa kalihungrende Jorder bliver mindre modstandsdygtige mod Frost.

En sammenlignende Undersøgelse af Analysemetoderne til Bestemmelse af Mosejordernes Kalitrang viser med stor Tydelighed, at der ingen Sammenhæng er mellem Kalitallene og Jordens Totalindhold af Kali, og Forfatteren fremhæver, at Bestemmelse af Kalital paa Mosejord er uden Interesse.

A. Krøigaard.

---

## Litteratur.

### Lidt Tidshistorie.

Redigeret af *Poul Ipfersen* er der til Brug for Landstingsmand *Martin Sørensens* Familie udsendt en meget tiltalende, tidshistorisk meget interessant lille Bog, kun trykt i 350 Eksemplarer, om Landstingsmandens Virksomhed paa »Peterslund« paa Mors, som det i Aar er 40 Aar siden, han erhvervede, praktisk taget uden dengang at eje mere end et Par virkelystne Hænder og en Vilje til Fremgang ud over det almindelige.

Bogen om »Peterslund« er en Beretning om en forsømt Morsø-Gaard, hvis Marker for 40 Aar siden alle var uhyggeligt kalktrængende og vandlidende, men som i Dag er noget helt modsat — en højtydende og veldrevet Gaard, hvis Jorder er i fineste Orden, takket være en gennemført Kalkning og omhyggelig Dræning. Det første Aar gav Halvdelen af Gaardens 192 Tdr. Ld. kun 765 Tdr. Korn. Det var de tydelige Følger af for sen Saaning, Foraarspløjning og Udsaaning af forkerte Kornsorter — og først og fremmest, Mangel paa Kalkning. En 6 Tdr. Land stor seks-radet Bygmark, der var staldgødet og pløjet to Gange, gav paa Grund af Kalktrang slet ingen Byg, men knæhøjt Spergel. Siden er det hele kalket og ca. 100 Tdr. Ld. drænet indtil 1937. Virkningen var forbavsende, Saatiden rykkede 1 til 1½ Maaned frem, Føldudbyttet steg i Forhold dertil, Jorderne blev

lettere at holde rene og Høsten kom tidlig. Kalkningen af Jorderne, der rigtig tog Fart, da Kalkselskabet stiftedes i 1916 og Mergelbanen naaede til »Peterslund« i 1921, betegner Udgiverne af Bogen som et af de interessanteste Kapitler i »Peterslund«s Historie. Arbejdet i Kalkselskabet, hvor Martin Sørensen blev Formand, er et Kapitel af hele det morslandske Landbrugs Historie, og bragte ogsaa Martin Sørensen frem til en Indsats i dansk Merglings Historie, idet »Peterslund«s Ejer jo i 1921—43 var Formand for Foreningen af »De danske Mergelselskaber«. Afdelingsleder *I. P. Olesen*, Hedeselskabet, har i Bogen udførligt omtalt Martin Sørensens Indsats for dansk Mergling, hvor hans Navn altid vil huskes, navnlig for Arbejdet for Gennemførelse af Loven af 1929 om Begunstigelser for Mergelselskaber og Fremskaffelse af Penge til Mergelarbejdet.

Det er her ikke Meningen at gaa i Detaljer om Bogens Indhold, men det er naturligt at tilføje, at den smukt illustrerede Bog er suppleret med en Del Bidrag, der redegør for Martin Sørensens omfattende offentlige og politiske Hverv. Tillige er den et saare smukt Mindeskrift for hans første Hustru, *Marie Sørensen*, der af alle betegnes som en usædvanlig fremragende og dygtig Kvinde, der var en sjælden Støtte for sin Mand og næsten mere end Mor for de Mennesker, der knyttedes til den store Gaard. Desuden findes der i Bogen en Omtale af Martin og Marie Sørensens tolv Børn, der alle er naaet frem til gode Stillinger.

has.

#### **En Egn's Beskrivelse.**

Turistforeningen i Viborg har ladet fremstille en nydelig udstyret lille Haandbog, hvori er samlet Beskrivelser af 50 Udflugter i Viborgegnen, tilrettelagt og beskrevet af Sparekassebogholder *Ballund Jensen*, Viborg, der tillige har suppleret Bogens Indhold med en Del smukke Pennetegninger. Det er en god Idé at skildre en Egn paa denne Maade. Naturskildringer afveksler med historiske Oplysninger, saaledes at man ved blot og bar Gennemlæsning stifter intimt Kendskab med en Egn paa en langt mere fyldestgørende og fængslende — langt lettere — Maade end igennem andet tilgængeligt Materiale. Bogen, der faas i Boghandelen for 4 Kr., har en særlig Charme ved den stærkt personlige Fremstillingsform.

has.

#### **Det gensidige Forsikringsselskab**

### **»Dansk Plantageforsikringsforening«**

afholdt den 9. Oktober 1946 Aarsmøde paa »Preislers Hotel« i Viborg.

Direktør *C. E. Flensborg* aflagde Beretning om Foreningens Virksomhed i Finansaaret 1945—46. Det fremgik heraf, at der i Aarets Løb var tilmeldt 28 nye Plantager med et samlet Areal paa 990 ha, heraf Udvidelse af ældre anmeldte Plantager omfattende 599 ha. Den endelige Tilgang bliver dog kun 462 ha, da der er afgaaet 17 Plantager med et Areal af tilsammen 528 ha. Siden 31. Marts 1946 er der



tilmeldt 530 ha, og pr. 1. September 1946 er der herefter ialt anmeldt 53 069 ha.

Af refunderede Erstatninger er der i Aarets Løb indgaaet 3559 Kr.

I Skadeserstatninger er der i 1945—46 til 10 Plantager udbetalt ialt 6851 Kr.

Der har i Finansaaret kun været 3 Brande, og deraf er den ene Anmeldelse oven i Købet trukket tilbage af Ejeren, da Skaden var ubetydelig.

I »*Børgelund Plantage*«, der tilhører Fabrikant J. M. Rohwedder, København, er der brændt ca. 10 ha. Branden skyldes Selvantændelse i Rester af Fosforbomber eller lign. fra Tyskernes Sprængningssteder, der ligger umiddelbart op til det afbrændte. Branden er anmeldt til Krigsskadeforsikringen for Skove og Plantager, da det er muligt, at man kan faa denne Forsikring til at erstatte Skaden.

I »*Frodeslund Plantage*«, der tilhører Konsul Halk Antwerpen, er der brændt ca. 1,8 ha. Branden skyldes Gnister fra et af Statsbanernes Lokomotiver. Der er indgivet Erstatningskrav til Statsbanerne.

Foreningen er pr. 1. September 1946 erstatningspligtig for 229 ha.

Til Imødegaaelse af Erstatningerne til de nævnte 229 ha haves ifl. det pr. 31. Marts 1946 afsluttede Regnskab Værdipapirer lydende paa 195 100 Kr. til Kursværdi 194 605 Kr. samt en kontant Kassebeholdning paa 41 757 Kr. eller ialt Værdier til Beløb 236 362 Kr.

Sluttelig omtalte Direktør Flensborg Det nordiske Skovbrandforsikrings Forbunds Møde i Viborg i Dagene den 1., 2. og 3. September 1946. Paa Mødet drøftedes Ting af Interesse for Skovbrandforsikringen og den 3. September foretoges Ekskursion til Brandfelter i Gedhus og Dejbjerg Plantager. — Forsikringsforeningen, Godsejer Kielsen og Hedeselskabet var Værter.

Af Driftsregnskabet fremgik, at der i Indskud og Præmie er betalt 11 546 Kr., medens Renteindtægten har været 8809 Kr. I Erstatninger er udbetalt 6851 Kr. og Administrationsudgifterne har været 4593 Kr. (Se iøvrigt det paa Annoncesiderne offentliggjorte Regnskab).

Beretning og Regnskab godkendtes.

Formanden for Forsikringsforeningens Repræsentantskab, Godsejer *K. Kielsen*, takkede derefter Direktør Flensborg for 24 Aars udmærket Arbejde for »Dansk Plantageforsikringsforening«, og Direktør *Flensborg* takkede for det gode Samarbejde med Bestyrelse og Repræsentantskab.

I Stedet for Direktør Flensborg, der ønskede at træde tilbage som Direktør paa Grund af Alder, valgtes Afdelingsleder, Skovrider *B. Steenstrup*. Som Repræsentant for Hjørring Amt valgtes i Stedet for afdøde Statsrevisor *Vanggaard* Direktør *F. C. Winther*, Brønderslev, der

har modtaget Valget. Som kritisk Revisor genvalgte Godsejer *A. Olufsen*, Quistrup pr. Struer, og som Suppleant Civilingeniør, Direktør *O. Vang Lauridsen*, Vejen. Godsejer *K. Kiildsen*, Lynderupgaard pr. Skals, genvalgte til Formand for Repræsentantskabet og Godsejer *Olufsen* til Næstformand.

Foreningens Bestyrelse bestaar som hidtil af tre af Hedeselskabets Bestyrelse ud af sin Midte valgte Medlemmer, nemlig Hofjægmester *Chr. Lüttichau*, Tjele, (Formand), Kammerherre, Hofjægmester *A. Mourier-Petersen*, Rugaard pr. Hyllested (Næstformand), og Godsejer *C. C. Branth*, Trudsholm pr. Havndal.

Foreningens Repræsentantskab bestaar af følgende: Aabenraa Amt: Direktør, Konsul *Kr. Hansen*, Aabenraa. Aalborg Amt: Skovejer *J. Kiildsen*, Trend, Farsø. Aarhus Amt: Proprietær *Th Secher*, Jordbjerggaard, Hylke. Haderslev Amt: Bestyrer *Bent Jensen*, Billundgaard, Vojens. Hjørring Amt: Direktør *F. C. Winther*, Brønderslev. Holbæk Amt: Gaardejer *Jakob P. Jakobsen*, »Abildtoft«, Højby Sj. Randers Amt: Kammerherre *A. Mourier-Petersen*, Rugaard, Hyllested. Ribe Amt: Direktør *O. Vang Lauridsen*, Vejen. Ringkøbing Amt: Godsejer *A. Olufsen*, Quistrup, Struer. Svendborg Amt: Gaardejer *Jens P. Pedersen*, Svanninge, Millinge. Thisted Amt: Proprietær *P. Eriksen*, Søvang, Bedsted. Tønder Amt: Gaardejer *P. Beier Olesen*, Døstrup S. Vejle Amt: Stiftamtmand *Herschend*, Vejle. Viborg Amt: Godsejer *K. Kiildsen*, Lynderupgaard. (Formand). Øernes Amter: Skovrider *P. H. Lassen*, Vemmetofte, Faxø.

*D. P.*

---

## Mindre Meddelelser.

### Foreningen af Hedeselskabets Tjenestemænd

holdt den 21. Oktober Generalforsamling i Viborg. Til Bestyrelsen genvalgte Formanden, Skovrider *Mørch Sørensen*, Birkebæk, og Ingeniør *Jul. Holzmann*, Slagelse.

\*

### Afsluttet Mergelselskab.

Grenaaegnens Mergelselskab, der startedes i 1934, har med en Festlighed i Grenaa afsluttet sin Virksomhed. Udkørslen sluttede allerede i 1936, hvor der da var udkørt 3000 Tons 60 % Mergel til 145 Andelshavere for ca. 30 Kr. pr. Ton, leveret paa Marken. Formanden, Husmand *Marius Lindborg*, Villersø, fik ved Festen overrakt en flot Dokumentmappe som Tak for dygtigt Arbejde.

\*



### Tyttebærhøsten

har i Aar givet vidt forskellige Resultater. Paa »Kongenshus«-Arealerne ved Grønhøj er der saaledes i Aar plukket 9700 kg Tyttebær mod ca. 24 000 kg i Fjor, hvor det dog ogsaa var et usædvanlig fint Tyttebæraar.

\*

Nordisk Jordbundsforsker-Kongres vil i 1947 finde Sted i Oslo i Dagene 30. Juni—3. Juli.

\*



### Ny Kasserer ved Hedeselskabet.

Kontorassistent *Herdis Otkjær*, der har været konstitueret som Kasserer ved Hedeselskabet siden Midten af Februar 1946, er nu udnævnt til Kasserer ved Hedeselskabets Hovedkontor.

\*

### A/S Plantningsselskabet Sønderjylland

afholdt den 26. Oktober ekstraordinær Generalforsamling i Tønder, hvor det blev endelig vedtaget at overflytte Selskabets retslige Domicil til Skærbæk (Løgumkloster) Retskreds; hidtil har Selskabets Hjemsted og Værneting været Viborg.

\*

### De røde Skovsnegle.

Tidsskriftets Bemærkninger om den røde Skovsnegl ved Silkeborg har medført en Række Indlæg, alle ret modsigende, hvorfor Redaktionen har bedt Professor *Math. Thomsen*, Landbohøjskolen, om en Udtalelse. Svaret gengiver vi i sin Helhed:

»Varieteten betegnes i den videnskabelige Litteratur som *Arion ater rufus*. I Steenbergs »Landsnegle« i Danmarks Fauna Bd. 10, 1911, skrives, at den røde Form, som er almindelig i Mellem- og Sydeuropa, ikke kendes herfra Landet, hvorimod han beskriver 12 andre Farvevariationer, der er fundet her i Danmark.

Overbibliotekar Peder Nielsen, Silkeborg, har efter egen Meddelelse indført var. *rufus* til Silkeborg fra Sydtyskland i 1914. I Jylland er den senere fundet i Hannerup (ved Fredericia), i Tørring (ved Horsens) og paa Mols; den er rimeligvis med Vilje eller tilfældigt indført til disse Steder fra Silkeborg. Den er desuden fundet paa flere Lokalteter paa Sjælland: Sorgenfri Stotspark, Fredensborg do., Frederiksborg do. samt paa Amager, ved Frederiksværk og paa Køge Aas (hvor den dog nu er forsvundet). Det er sandsynligt, at det i flere af disse Tilfælde ogsaa drejer sig om Snegle, der stammer fra Bestanden i Silkeborg, men en direkte (tilfældig) Import fra Udlandet kan vel ikke udelukkes«.

\*

### Tørvforskning i Sverige.

Det svenske Handelsministerium har nedsat et Udvalg, bestaaende af 6 af Sveriges mest ansete Tørveeksperter, for saa hurtig som muligt at faa udarbejdet Forslag til en svensk Forsknings- og Forsøgsvirksomhed paa Tørveområdet.

Det kan i denne Forbindelse nævnes, at Sveriges Tørveforekomster omfatter ca. 6 Mill. Hektar eller væsentlig mere end det totale Agerbrugsomraade, som udgør 3,7 Mill. Hektar. For at faa udnyttet blot en Del af de Hundreder af Millioner Tons Tørv, det drejer sig om, er det først og fremmest Afvandingen, der skal tages op. Som bekendt har Sverige produceret omkring 1 Mill. Tons Tørv om Aaret i de forløbne Krigsaar.

\*

### Ølgod m. fl. Sognes Plantningsforening

har i 1945—46 haft Rekorder for Plantningsarbejdet, oplyste Formanden, Lærer *Øllgaard, Hejbøl*, paa Generalforsamlingen forleden, idet der ialt var udleveret 408 000 Planter; heraf havde de 325 000 været Naaletræer. Foreningen havde Forsøg i Gang med Tilplantning af et Moseareal. Det vedtoges at udvide Antallet af Demonstrationsplantninger. Lærer *Øllgaard, Hejbøl, Kr. Thomsen, Ørbæk, og I. Enevoldsen, Hoven*, genvalgtes.

Der rettedes en særlig Tak til Gartner *S. Sørensen* for dennes uegenyttige Arbejde med Tilplantning af Vejtreakanter.

\*

### Hormoner af Træ.

Svenska Cellulosebolaget har i Østrand i de sidste 8 Mndr. fremstillet et Produkt, udvundet af Træ, som allerede har vakt stor Opsigt paa Verdensmarkedet, idet det drejer sig om et Raaprodukt, Fytosterin, til Fremstilling af Hormoner. Fytosterin kan i Lægevidenskaben afløse Kolesterin, der bl. a. udvindes af Kalverygmarv, og hidtil har været Grundlaget for Fabrikation af Hormoner. Det er det første Sted i Verden, hvor det er lykkedes fabrikmæssigt at fremstille Hormoner af Træmasse. Østrand-Fabrikken regner med at kunne dække hele Verdensbehovet i mange Aar frem i Tiden.

\*

### En smuk Omtale.

I det norske »Skogbrukeren« Nr. 20 vier Forstkandidat, Redaktør *Julius Nygaard* næsten 7 Sider til en udførlig Omtale af Skovbrandkongressen den 2. og 3. September i Viborg. Artiklen, der er rigt forsynet med Billeder, er en smuk Hyldest til Hedeselskabet og Direktør *C. E. Flensborg*, der ved denne Lejlighed tog Afsked ogsaa med sit Hverv som Medlem af Ledelsen for Samarbejdet mellem de nordiske Skovbrandforsikringer.

\*

### A/S Bjørslev Plantage,

der forleden holdt Generalforsamling, har haft et Driftoverskud paa 10 139 Kr. og udbetaler 6 % i Udbytte. — I sidste Nr. af Tidsskriftet var Overskudet fejlagtigt nævnt som Underskud.



**HELLESENS Haandlygte Model 1942**  
er en stor, stærk, paalidelig Haandlygte

**HELLESENS Haandlygte Model 1942**  
giver blændende Lys Aar efter Aar med

**HELLESENS**  
verdenskendte  
Tørellement

**HELLESENS**  
Haandlygte  
Model 1942  
I Regn og Blæst  
uden at blinke

Absolut farefri i Ga-  
rager, Stalde, Pak-  
huse og i Hjemmet

Uundværlig i  
Jægerhytten



Røde

**Drænrør**

fra 2" — 12" haves  
altid paa Lager.  
Forlang Tilbud.

**„Sofienlund“**  
Teglværk.  
Telefon 10 Ulstrup.



Forlang den hos Deres Købmand

**Spedalsø**  
**Cementvarefabrik**  
R. Jensen . Indeh. J. Jensen  
Tell. 504 Horsens

Imprægnerede Rør efter  
Ingeniørforeningens  
Normer. Drænrør i forsk.  
Dimens. fra 10-50 cm.

**Forlang Tilbud.**

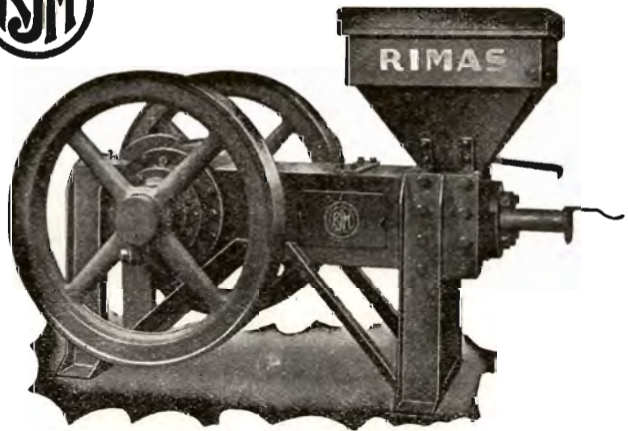
**Varde Bank**  
Esbjerg Afdeling

Kongensgade 62  
og Fiskerihavnen

**Landbrugslotteriet.**

Største Gevinst Værdi 80,000  
Kr. Præmie 10,000 Kr. Ialt  
i en Serie 38,000 Gevinster  
+ en Præmie. — Tils.  
Kr. 1 Million 823,460. —  
Trækkes samtidig med  
Klasselotteriet.

Hoved-Kollektionen, Frede-  
riksberggade 2, København K.



**„RIMAS“ TØRVEPRESSERE**  
**„RIMAS“ ÆLTEVÆRKER**  
**„RIMAS“ FORMTØRVSPRESSER**

er uovertrufne i Kvalitet, Driftssikkerhed, og Økonomi.  
Indgiv Deres Bestilling i god Tid.

**Ringsted Jernstøberi**  
**& Maskinfabrik A/s**

**SPRIT**  
til teknisk Anvendelse.



# Bind dit Neg



med

## Esbjerg Høstbindegarn

SPAREKASSEN

FOR

SVENDBORG OG OMEGN

Aktieselskabet

## Skarrehage Moler-Værk

**Rødkjærsbro Cementvarefabrik**  
ved I. T. BIRK ∴ Telef. Rødkjærsbro 14

Fører kun  $\Delta$  mærkede Varer.  
Alle Arter Betonvarer til Afvanding og Kloak føres.  
**FORLANG TILBUD**

Tegn Annonce i

## Jydsk Telefonbog

Jydsk Telefon-Aktieselskab  
Aarhus

**SKIVE**  
**DISKONTOBANK**

Kontortid 9-12 og 2-5

Filial i Haderup

Dansk Landbrugs-  
og Handelslaboratorium

ved R. KROGH

Odense - Telefon 1731 - 2 Lin.

**Hammerum Herreds**  
**Spare- og Laanekasse**

**HERNING**

Telefon 10 og 314

Østergade 6

Kontortid

10—12,30 og 14,30—17

**Rix** er Specialist  
i **Kontor-Møbler**  
Nørre Allé 92 Aarhus

## Kaas- Briketter

Hovedforhandler:

Nordjyllands

Kulkompagni

Nørresundby

Telefon 4227 - 4228

Fabrik: Kaas

Telf. Kaas 11.

Aktieselskabet  
**Aarhus Privatbank**

— stiftet 1871 —

Aarhus: Hovedkontor

København Nygade 1

Aktiekapitalen ca. 17 Mill. Kr.  
hæfter til Sikkerh for alle Indskud.

**Den sjællandske Bondestands Sparekasse**  
Vestervoldgade 107 København V

82 Kontorsteder paa Sjælland

ALLE SPAREKASSEFORRETNINGER UDFØRES



# Sydvestjyske Teglværkers Salgskontor

Telefon 58

Ølgod

Telefon 58

## RØDE DRÆNRØR

føres altid paa Lager fra 2" til 8". — Tilbud til Tjeneste.

A/S Gammelgaard Teglværk,  
Skive.

Telefon 187.

## Petersværk Betonvare-Industri.

Nørresundby. — Tlf. 1055 (2 Lin.)

Alt i Betonvarer efter D. S. 40C.;  
Renseanlæget „Ringtanken“ (Dansk Patent Nr. 59820).  
Egne Fremstillingsmetoder af højeste Standard.

## RØDE DRÆNRØR TAGSTEN MURSTEN =

Kählers Teglværk  
KORSØR

## Røde Drænrør

indtil 16" Diameter

1/3 Hvorslev Teglværk  
pr. Ulstrup  
Telefon 67 Ulstrup

## Skive Cementstøberi

KNUD ØSTERGAARD  
Telefon 921

### Normrør

med Garantimærket  $\Delta$   
Imprægnering  
Brøndrør

## Nivaagaards Teglværk

Telf. Nivaa Nr. 9 Nivaa St.

Drænrør i alle Dimensioner  
fra 2" til 15". — Lerrør med  
og uden Muffe fra 6" til 15"

## HØJSLEV TEGLVÆRKER A/S

### PRIMA, RØDE DRÆNRØR

i Størrelse fra 2 til 15 Tommer.

Indhent Tilbud.

Tlf. Højslev 3.

## Røde — 2"—12" — Drænrør.

Forlang Tilbud.

Akts. Frederiksholms Tegl- & Kalkværker.

Rosenørnsallé 18. — København V. — Central 282.

## Midtjydske Teglværkers Salgskontor

Telefon Skive 1030

S. m. b. A.

Telefon Viborg 1330

Alle Størrelser i Drænrør leveres

## Kroghsgades Cementstøberi

v/ J. C. HALVORSEN  
& SØNNER.

Kontor: Dannebrogsgade 22,  
Aarhus.

Tlf. 5019—5020.

Ny Fabrik i Vejlby.

Tlf. Riisskov 9319.

Alt i Betonvarer D. S. 400.

## HORN BÆK Cementvare- og Mørtelfabrik

Marius Ødum

Telef. 400 Randers

Kun  $\Delta$ -mærkede Varer  
føres. - Største Lager.  
Bedste Kvalitet. - For-  
lang Tilbud.

## Stenvad Cementstøberi

Telf. 6 Stenvad

Arnold Westmark

Alle  $\Delta$  mærkede Rør føres  
Altid leveringsdygtig

## Bjerringbro Cementvarefabrik

ved Th. Petersen  
Telf. 111, Bjerringbro

Alle  $\Delta$ -mærkede Rør  
Imprægnerede  
og uimprægnerede

Stort Lager

Altid leveringsdygtig

## RESENBRO CEMENTSTØBERI

v/ Ingeniør C. G. Madsen  
Telefon 34

Prima Betonrør efter dansk  
Ingeniørforenings Normer  
Mrk.  $\Delta$  i alle gangbare Di-  
mensioner fra 10—60 cm saa-  
vel med som uden Muffe.

FORLANG TILBUD



LEVERANDØRER TIL DE SAMV. PLANTNINGS-  
FORENINGER OG HEDESELSKABET



## SKOVFRØKONTORET

JOHANNES RAFN & SØN NORMASVEJ 21 · KØBENHAVN-VALBY · TELF. VALBY 2

Leverer alle Arter Skovfrø efter forudgaaende Undersøgelse  
ved Statsfrøkontrollen i København samt med nøje Angivelse  
af Proveniens. — Prisliste sendes paa Forlangende.



### Brostrøms Planteskole

VIBORG  
ved C. Nielsen  
Telefon 42

leverer alle  
Planter for Have,  
Mark og Skov —

*Haardføre og veldrevne  
Arter for ethvert Formaal*

Forlang Tilbud  
Vi garanterer Kvaliteten

### A/s Skive Markfrøkontor

Grundlagt 1896  
Telf. 94 Skive

Frøavl Frøhandel

### Hulkjærhus Planteskole

Rødkjærsgade  
Telefon Ans 25

Planter til  
Skove  
Læhegn  
Haver

### PALUDANS PLANTESKOLE

— KLARSKOV —  
130 Tdr. Land.

Skovplanter,  
Hæk- og Hegnsplanter,  
Allétræer,  
10 Millioner Prikleplanter.

orlang Prisliste.

TELEFON KLARSKOV NR. 9.

Frøavlscenret

### HUNSBALLE

Holstebro - Tlf. 353  
Frøavl og Frøhandel

### Randers Planteskole

v. Petri Petersen  
Telefon 423

Alt i haardføre  
og veludviklede Planter  
til Have, Mark og Skov

### Frøkontoret

(for undersøgt Markfrø)

— Grundlagt 1887 —  
**KOLDING**  
Telefon 43

### A/s SØNDERJYDSK FRØFORSYNING

Frøavl & Frøhandel

Aabenraa

Telefon 3047

*Stryg elektrisk*



# Trifoliums Frø

giver stor Høst.



Det <sup>3</sup>/<sub>4</sub> gensidige Forsikringselskab

„Dansk Plantageforsikringsforening“, Viborg.

Driftsregnskab for Aaret 1. April 1945—31. Marts 1946.

**Indtægt.**

Kassebeholdning pr. <sup>1</sup> / <sub>4</sub> 1945 .....	Kr. 34.459,88
Indskud af 984 ha à 1 Kr. ....	984,00
Præmie .....	10.562,30
Renter .....	8.809,06
Refunderede Erstatninger .....	3.559,50
Hedeselskabets Andel i Falck Abonnement .....	709,20
	<hr/>
	Kr. 59.083,94

**Udgift.**

Udbetalte Erstatninger .....	Kr. 6.851,07
Stempelafgift .....	418,00
Abonnement paa Falcks Redningskorps .....	3.306,65
Administrationsudgifter .....	4.593,81
Obligationer .....	2.156,88
Kassebeholdning pr. <sup>31</sup> / <sub>3</sub> 1946 .....	41.757,53
	<hr/>
	Kr. 59.083,94

Status pr. 31. Marts 1946.

**Aktiver.**

Beholdning af Obligationer, nom. 194.100 Kr. ....	Kr. 194.605,25
Kasse-, Bank- og Girobeholdninger ..	41.757,53
	<hr/>
	Kr. 236.362,78

**Passiver.**

<i>Reservefond:</i>	
For sidste Aar ...	168.487,63
Aarets Overskud ..	18.375,15
	<hr/>
	Kr. 186.862,78
<i>Tekniske Reserver:</i>	
Skadesreserver .....	49.500,00
	<hr/>
	Kr. 236.362,78

Viborg i April 1946

**C. E. Flensborg.**  
Direktion.

**P. Ditlev Petersen.**  
Kasserer.

I Bestyrelsen for Det gensidige Forsikringselskab „Dansk Plantageforsikringsforening“.  
Viborg i Oktober 1946.

**Chr. Lüttichau.**

**A. Mourier-Petersen.**

**C. C. Branth.**

Regnskabet revideret. Intet at bemærke.

**A. Olufsen.**

**Fr. Heise.**

Aktieselskabet

**Brødrene Brincker**

Greisdal Hammerværk pr. Vejle  
Grundlagt 1867

Specialitet: **Tørvegøbe, Tørvespader, Drænværktøj, Lyngleer.**  
Alle Slags Gøbe, Forke, Spader, Roehakker, Høstleer og Haveredskaber leveres med fuld Garanti.



**Kjellerup Betonvarefabrik**

ved I. T. BIRK .: Foreløb. Tlf. Rødkjærsbro 14

Fører kun  $\Delta$  mærkede Varer.  
Alle Arter Betonvarer til Afvanding og Kloak føres.  
**FORLANG TILBUD**

**Danatex Træfiberplader**

100 % dansk — mod Kulde, Fugt og Lyd

**AXEL PRIOR Akts.**  
Bredgade 33 - Centr. 23  
KØBENHAVN K.

**A/s L. HAMMERICH & CO.**  
Grønnegade 57-59 - Tlf. 7050  
V. Ringgade - AARHUS

**TIL ALLE SLAGS  
BYGNINGER**

**DANSK  
ETERNIT**

**TAG- OG VÆGBEKLEDNING**

DANSK ENTERNIT FABRIK A/S  
AALBORG  
SALGSKONTOR: OTTILIAVEJ 18  
KØBENHAVN VALBY  
TELEFON: CENTRAL 3755

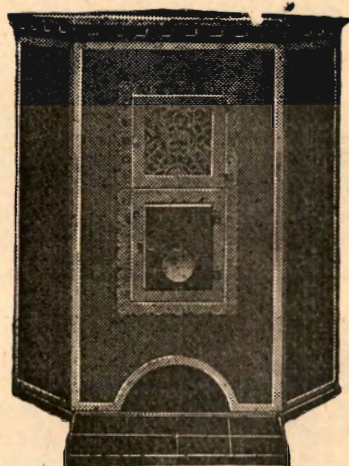




# Marsø Støbegods



BRÆNDEOVNE



BRÆNDEKAMINER



AKTIESELSKABET  
**N.A. Christensen & Co.**  
KGL. HOFLEVERANDØR  
NYKØBING MORS

Redaktionsudvalg: Afdelingsleder, Civilingeniør J. Parbo (Formand),  
Afdelingsleder, Skovrider B. Steenstrup og Botaniker N. C. Nielsen.  
Redaktør: Har. Skodshøj.

Carlo Mortensens Bogtrykkeri, Viborg.