

# HEDESELSKABETS TIDSSKRIFT

Oplag: 19.600



Nr. 13

15. oktbr.

69. årg.

UDGIVET AF DET DANSKE HEDESELSKAB

1948

Skivehus  
Åsfalt- og  
Tagpapfabrik

**Asfalt**  
til Imprægnering  
af Cementrør

**FYENS  
LANDMANDSBANK  
ODENSE**

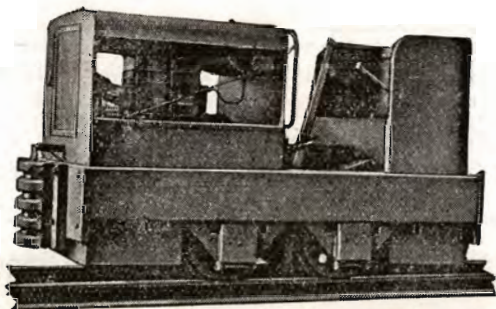
Vestergade 33 - Telf. 46 (6 Lin.) - Rigst. 36

Aaben 9 $\frac{1}{2}$ —12 $\frac{1}{2}$  og 14—16, Lørdag 9 $\frac{1}{2}$ —12 $\frac{1}{2}$   
Udfører alle Bankforretninger

*Stenstrup og Odense  
Teglværkers Kontorer*

Stenstrup - Telefon Nr. 19

**Prima Drænrør**



Tipvognslokomotiver  
Tipvognshjulsæt  
Tipvognslejer  
Laskebolte  
Skinnespiger

**S C. SØRENSEN** <sup>A/S</sup>  
RANDERS                      ODENSE                      AALBORG  
Telefon 99                      Telefon 17494                      Telefon 2323



# SKOVFRØKONTORET

JOHANNES BAYN & SØN NORMASVEJ 21 · KØBENHAVN-VÅLBY · TELF. VÅLBY 2

Leverer alle Arter Skovfrø efter forudgaaende Undersøgelse  
ved Statsfrøkontrollen i København samt med nøje Angivelse  
af Proveniensen. — Prisliste sendes paa Forlangende.

## FRØKONTORET

(for undersøgt Markfrø)

— Grundlagt 1887 —

**KOLDING**

Telefon 43

A/S **Skive Markfrøkontor**  
Grundlagt 1896  
Telefon 94 Skive  
FRØAVL · FRØHANDEL

## PALUDANS PLANTESKOLE

· · KLARSKOV · ·

130 Tdr. Land

*Skooplanter,  
Hæk- og Hegnsplanter,  
Allétræer*

Forlang Prisliste

TELEFON KLARSKOV NR. 9



## Brostrøm's Planteskole

VIBORG  
ved C. Nielsen  
Telefon 42

leverer alle

**Planter for Have,  
Mark og Skov**

*Haardføre og veldrevne  
Arter for ethvert Formaal*

## Hulkjærhus Planteskole

RØDKJÆRSBRO

Telefon Ans 25

*Planter til Skove,  
Læhegn og Haver*

## Herning Hede- & Discontobank

10-12<sup>1</sup>/<sub>2</sub>, 2<sup>1</sup>/<sub>2</sub>-5  
Telefon 5 · 273 · 720

## Sophus Berendsen A/S

V. Farimagsgade 41 · København V.  
Kannikkegade 18 · Aarhus

**ALT I ENTREPRENØRMATERIEL**

Leverandør til Hedeselskabet

## Varde Bank

Esbjerg Afdeling

Kongensgade 62  
og Fiskerihavnen

## Fræsning

af Eng og Mose samt Pløjning  
og Grubning af Planteriller  
udføres med nye Maskiner.

**Vagn Jensen,**  
Vesterlund.

Telefon Vester 31 u.

## Randers Planteskole

v. Petri Petersen  
Telefon 423

Alt i haardføre  
og veludviklede Planter  
til Have Mark og Skov

Frøavlscentret

## HUNSBALLE

Holstebro · Tlf. 353  
Frøavl og Frøhandel

## Rødkjærsbro Cementvarefabrik

ved I. T. BIRK · · · · · Telef. Rødkjærsbro 14

Fører kun  $\Delta$  mærkede Varer.

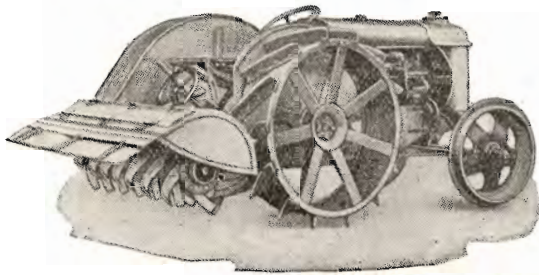
Alle Arter Betonvarer til Afvanding og Kloak føres.

**FORLANG TILBUD**

# Trifoliums Frø

giver stor Høst.

# Den danske Jordfræser



leveres i 3 Størrelser:

## Traktorfræseren

til Kultivering af Mose- og Engarealer eller til Arbejde i større Plantager og i det almindelige Landbrug, hvor man ønsker en intensiv Behandling af Jorden, samt

## D. P. 60 og D. P. 50

tohjulede Gartnerfræsere, som kan ommonteres til Traktorer og anvendes i Forbindelse med andre Redskaber som Plov, Kultivator m. m.

Aktieselskabet

# CHR. ANDERSENS MASKINFABRIK

Holbæk - Telf. 52 . 752 . 1239 - Telegram-Adresse: Acam



GENERAL MOTORS AUTOMOBILER

# PETER HENRIKSEN

DUMPEN 12-14

Telefoner 1250 - 1251 - 1252

## VIBORG

*Alt til Automobiles og Traktorer*

FABRIK FOR CYLINDERARBEJDE

Eget Malerværksted . . . Byens største Autoværksted.

*Stort Lager af Reservedele*

*Hvorfor selv løbe Risikoen,* naar vi overtager

Brandforsikring

Indbrudsforsikring

Vandskadeforsikring m. m.

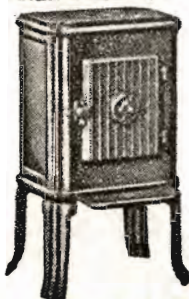
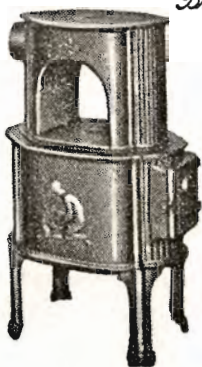
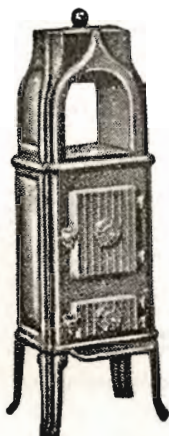
# A/S NORDISK BRANDFORSIKRING

GRØNNINGEN 25 - KØBENHAVN



# RIBE Brændeovne og Tørveovne

Til indenlandsk Brændsel og Briketter anvendes med størst Fordel vore nye Modeller.



*Brochure paa Forlangende*

*Henvend Dem til vore  
Forhandlere eller til os.*

**A/S RIBE JERNSTØBERI-RIBE**  
GRUNDLAGT 1848 · TELEFON 261 & 262

## Børnelammelses- og Ulykkesforsikring

Den gensidige  
Landbo-Sygeforening

Vesterbrogade 15

København V.

Telef. 6659 - 5974

## Viborg Byes og Omegns Sparekasse

Telefon 1400 (3 Lin.)

Sct. Mathiasgade 68

Kontortid: Kl. 9—15

### A. Philipsen & Co.

Viborg

Maskinanlæg . Automobiler

Telefon 173—174

Elektriske Anlæg. Vandværksanlæg

### Handelsbanken i Viborg

Filial af Aktieselskabet  
Kjøbenhavns Handelsbank

Kontortid: 9—15

Telefon 1500 (5 Linier)

Kontor i Karup

### Brunkul Mergel Kalk

*H. Theut*

VIBORG - Tlf. 1560 . 1559

### Viborg Papir-Comp.

Papir & Papirvarer en gros.  
Bogtrykkeri.  
Kontorforsyning.

Sct. Mathiasgade 31—33.  
Tlf. Viborg 802—803.

### A/S SØNDERJYDSK FRØFORSYNING

Frøavl & Frøhandel

Aabenraa

Telefon 3047

### Vejle Bolte- & Møtrikfabrik

Grundlagt 1899

Telefon 2120

Telegr.-Adr.: Boltefabriken

Alle Slags Bolte, Skruer  
og Skinnespiger

### Viborg Andels- Svineslagteri

vore Udsalg bring. i Erinding

Telef. 137 og 779

Poul Hansen:

### LANDET, DER SKABTES OM

„I sit levende, naturlige sprog med de mange kvikke side-spring, har forfatteren her på 166 sider været i stand til at give en fortrinlig skildring af Jyllands forvandling — omskabelsen — fra før til nu. Det hele er med. Der er intet glemt eller overset . . . Få har vist evner til at skildre disse ting bedre og på et smukkere sprog end Poul Hansen.

Uddrag af anmeldelse i Hedeselskabets Tidsskrift.  
Ill. indb. kr. 9,00.

Fås i brugsforeningerne, hos en del københavnske antikvarboghandlere og

DET DANSKE FORLAG

Vestre Boulevard 47 . København V . Central 13.575

**AALBORG TAFFEL AKVAVIT.**



# Hedeselskabets Tidsskrift

Nr. 13

15. oktbr. 1948

69. årg.

Indtrædende medlemmer indtegnes hos selskabets forretningsførere. Medlemsbidraget er enten årlig mindst 5 kr. eller en gang for alle mindst 100 kr. Større bidrag modtages gerne. Tidsskriftet udgår ca. 16 gange årligt og sendes uden vederlag til selskabets medlemmer. Annoncer bedes sendt til Hedeselskabets hovedkontor, Viborg. Annoncepris 40 øre pr mm. Oplag 19.600 eksemplarer

**Indhold:** 60 år. — Kongenshus. — Fra Hedeselskabets grundforbedringsvirksomhed. — Sveriges brændtørv-industri 1940—46. — Jords vandkapital. — Dræningsarbejdets mekanisering. — I oktober. — Hedebrugets generalforsamling. — Hedeselskabets forretningsførere. — Langdal Plantage. — Det gensidige forsikringsselskab »Dansk Plantageforsikringsforening«. — Mindre meddelelser.

---

## 60 ÅR

Departementschef *P. Stahlschmidt*, landbrugsministeriet, der i 1947 indvalgte af landbrugsministeriet i Hedeselskabets bestyrelse, bliver den 20. oktober 60 år.

Samme runde år passerer den 7. november af direktør for Hedeselskabet *Niels Basse*. Hr. Basse har været ansat ved Hedeselskabet helt siden 1910 og blev dets administrerende direktør i 1943.

---

## KONGENSHUS

Den 21. september blev en historisk dag for udformningen af planerne om »Kongenshus, mindepark for hedens opdyrkere«, idet der denne dag nåedes til enighed om bestemte retningslinier for løsningen af den store opgave.

Hele bestyrelsen var samlet, og desuden deltog havearkitekt, lektor *C. Th. Sørensen* og arkitekt *H. G. Skovgaard* samt naturfredningsforeningens formand, kunstmaler *Erik Struckmann* i det afholdte møde.

Mødet lededes af direktør *Niels Basse*, der redegjorde for de langvarige forarbejder og forelagde resultatet i form af forskellige skitser og planer. Efter besigtigelsen af de foreslåede arealer på »Kongenshus« vedtog man at henlægge den monumentale udsmykning til et areal omkring en af de store slugter nord for Resen Bæk en lille smule vest for Resenfelde. Der var enighed om, at denne placering måtte anses for den bedst mulige.

Et af arkitekt *Skovgaard* udarbejdet foreløbigt forslag til det

store monument, der skal rejses i granit ovenfor slugten midt i lyn-gen, blev enstemmigt tiltrådt, og det besluttedes at nedsætte en komité til videre behandling af spørgsmålet om monumentets tilvejebringelse. Til komitéen valgtes fra bestyrelsen departementschef *Andr. Møller* (formand) og direktør *Niels Basse*. Desuden valgtes kunstmaler *Erick Struckmann*, og de 3 herrer bemyndigedes til at supplere sig med yderligere 2 særlig kunstkyndige.

Der nævntes flere navne på yngre billedhuggere, der på forhånd syntes at have mulighed for under nært samarbejde med arkitekt *Skovgaard* at kunne udføre de enkelte dele af monumentet. Der var sympati for, at der valgtes den fremgangsmåde, at arkitekt *Skovgaard* selv udvalgte de pågældende kunstnere for i forening med dem at forelægge skitser til udførelsen. De pågældende kunstnere må naturligvis betales for dette arbejde, og komitéen og derefter bestyrelsen vil derefter være frit stillet. Komitéen fik bemyndigelse til at disponere over de fornødne penge hertil.

Mindeparkens bestyrelse vedtog ligeledes at fastlægge placeringen af det påtænkte landbrug til et areal op til landevejen *Grøn-høj—Sejbæk* syd for denne og længst mod øst. Landbruget bliver på 50—60 ha og omgives af en plantage af omtrent samme størrelse, men strækkende sig helt udenom landbruget og således, at plantagen også kommer til at omgive de nuværende *Kongenshus-bygninger*.

Det er herefter afgjort, at de fredede arealer under »*Kongenshus*» kommer til at omfatte ca. 1600—1700 tdr. ld., i stedet for som oprindelig påtænkt kun omkring ca. 1300 tdr. ld.

Som bekendt er arbejdet med anlæg af en plantage på 148 ha i det sydlige areal mellem *Rabesdal* og *Resenfelde* begyndt i sommer, og i løbet af kort tid kan de forskellige fredningsdeklarationer m. m. ventes gennemført, idet statsministeriet bl. a. har stillet sin særlige sagkyndige, hr. *Blixencrone-Møller* til rådighed som hjælper ved udformningen af fredningsbestemmelserne. *H. S.*

### **Fra Hedeselskabets grundforbedringsvirksomhed**

Fra distriktskontorerne under Hedeselskabets mose- og engafdeling foreligger der en opgørelse over arbejdet i august måned 1948.

Det fremgår heraf, at der i månedens løb er fuldført 492 arbejder omfattende 2370 ha til en samlet udgift af 2 382 275 kr. Heraf var 461 drænings- og kultiveringsarbejder omfattende 1618 ha (udgift 2 022 110 kr.) og 31 vandløbsreguleringer med et interesseret areal på 752 ha (udgift 360 165 kr.).

Derudover er der i samme måned ved samtlige distrikter færdigprojekteret og tilstillet rekvirenterne 510 arbejdsplaner omfattende 2063 ha til en overslagssum af 2 413 416 kr. Heraf var 493 drænings- og kultiveringsplaner omfattende 1864 ha (overslagssum 2 167 341 kr.) og 17 vandløbsreguleringer med et interesseret areal på 199 ha (overslagssum 246 075 kr.).

*C. V. S. L.*



## Sveriges brændtørv-industri 1940—46.

Under ovenstående titel har AB Svensk Torvförädling udsendt en overordentlig smuk og veltilrettelagt bog om det arbejde og den indsats, som i Sverige er gjort for at afhjælpe den indenlandske brændselsproduktion ved rationel udnyttelse af de svenske moser. Selv om forholdene på dette område i Sverige og Danmark af mange grunde ikke direkte kan sammenlignes, rummer bogen et sådan væld af oplysninger, at den fortjener at blive kendt af alle også herhjemme, som på den ene eller anden måde har interesse for udnyttelse af tørvemoser til brændselsproduktion.

AB Svensk Torvförädling, der er oprettet i 1939 af den svenske stat, havde oprindelig til formål at udnytte en bestemt mose (Store Mosse ved Sösdala) til fremstilling af tørvbriketter af fræsetørv. Da kultilførslerne til Sverige svigtede i 1940 som følge af den tyske besættelse af Danmark og Norge, og det således der som hos os blev nødvendigt at udnytte alle indenlandske brændselskilder, blev det af den øverste ledelse på dette område, »Bränslekommissionen«, overdraget selskabet tillige at etablere en omfattende produktion af maskintørv, som dels kunne tjene som mønster for andre anlæg rundt om i Sverige, og dels tillige kunne danne grundlag for et indgående studium af de tekniske og økonomiske problemer ved maskintørvproduktion. Det er om dette sidste arbejde et af bogens hovedafsnit handler.

Misundelse er en grim følelse, men den er vanskelig at bekæmpe, når man læser om, hvad man i vort broderland har kunnet sætte ind af materiel, kraft og kapital for at bygge og afprøve maskiner af enhver art med det ene formål for øje at nedsætte behovet af menneskelig arbejdskraft ved produktionen af tørv.

Medens vi i Danmark er nået til den opfattelse, at vådæltemetoden — i store træk som den udformedes af ritmester Rahbek omkring århundredskiftet — når dertil egnede læggepladser er til rådighed, er at foretrække, søger man i Sverige at nå frem gennem »tøræltemetoden«, altså gennem hvad vi herhjemme vil kalde fremstilling af »pressetørv«.

Der er af »AB Svensk Torvförädling« gennem årenes løb afprøvet et stort antal forskellige maskintyper og arbejdssystemer, og der er i den foreliggende bog for hver maskintype indgående gjort rede for arbejdsydelsen og økonomien ved de forskellige led af produktionen, og fordele og mangler er grundigt diskuteret. Man har i Sverige i langt højere grad end herhjemme lagt vægt på at benytte store maskiner med vidt udbygget mekanisering og automatisering af produktionens forskellige led, herunder opgravningen af tørvemassen, udlægningen af de formede tørv på læggepladsen, læsningen af de færdige tørv m. m., og det sker altsammen uden smålig skelen til indsatsen af hestekræfter og kilowatt-timer. Når dette har kunnet gøres, står det utvivlsomt i forbindelse med, at man i Sverige har store

moser til disposition, og man har tillige i sammenligning med Danmark en fabelagtig billig pris på elektricitet.

Spørger man så nu om denne store tekniske indsats i sammenligning med forholdene i Danmark har givet et resultat, der står i forhold til anstregelserne, bliver det svært at svare med et rent ja eller nej. Ved læsningen af bogen får den læser, der har lidt kendskab til arbejdet i de danske moser, uvilkårlig den tanke, at produktionen hos os har et vist »husmandsagtigt« tilsnit i sammenligning med det mekaniserede »herregårdsbrug« i Sverige eller om man vil, at forholdet er som en landsbyhåndværker overfor en stor industrivirksomhed, men ser man på hovedresultatet, nemlig produktionens størrelse, har vi måske ikke klaret os så dårligt endda. Dette vil ses af nedenstående tal for den samlede produktions størrelse i de to lande:

	Sverige	Danmark
1942.. . . . .	830 000 tons	4 870 000 tons
1943.. . . . .	1 162 000 »	6 188 000 »
1944.. . . . .	914 000 »	5 815 000 »
1945.. . . . .	1 240 000 »	5 685 000 »
1946.. . . . .	800 000 »	3 705 000 »
1947.. . . . .	460 000 »	5 168 000 »
	Ialt 5 406 000 tons	31 431 000 tons

Det må dog ikke glemmes i denne forbindelse, at man i Sverige saa godt som udelukkende betjener sig af højmoser med askefattig let tørvemasse, mens vi herhjemme i vid udstrækning også har måttet medtage lavmoser med askerig, tung tørvemasse. Det er vist et stort spørgsmål, om man i Sverige overhovedet vil benævne meget af det, der her i Danmark er kørt hjem fra moserne, som »brännatorv«.

Et andet af bogens hovedafsnit omhandler arbejdet med fremstilling af fræsetørv til briketproduktion. Efter at have slået fast, at løsning af smuldet ved hjælp af harvning ikke er hensigtsmæssig i de moser, der kommer i betragtning, har man afprøvet 4 forskellige udformninger af traktorfræsere, og man har herunder på forskellig måde søgt at forbedre de eksisterende samt at fremstille nye typer af sådanne fræsere. Endvidere er spørgsmålet om den mest effektive vending af det løsfraesede smuld gjort til genstand for et indgående studium, uden at man dog kan sige at være nået til en endegyldig udformning.

Om problemet selvantændelse i smuldbunker er fremført en række interessante oplysninger, idet der er givet en redegørelse for forløbet af selvopvarmningen, men årsagerne er endnu ikke klarlagt, og det er desværre heller ikke lykkedes at opnå en kontrol med fænomenet, hvilket ellers kunne være ganske nyttigt; fordi spørgsmålet om tørring af smuldet derved vilde have mulighed for at blive løst på en nem måde.



Bogens sidste halvdel omhandler selve briketfremstillingen, kunstig tørring af tørv, dels ved opvarmning, dels ved presning, tørvefyring, foroksnings af tørv med redegørelse vedrørende biprodukterne ved denne proces samt øvrige metoder til forædling og udnyttelse af tørv. Det er overordentlig interessant læsning og bærer vidne om et grundigt og dygtigt arbejde med udforskning af problemer, der trænger sig på, når en nordisk nation afskæres fra forsyninger udefra.

Bogen, der vil kunne fremskaffes gennem enhver boghandler, koster 21 danske kroner.

*A. Krøigaard.*

## Jords vandkapital.

Da kálroernes vækst er gået i stå på undersøgelsesområdet i Overlund på grund af det ondartede bladlusangreb, og da planterne som følge heraf ikke længere stiller krav til jordens vandkapital, har det næppe nogen interesse at meddele resultaterne af de resterende undersøgelser, efterhånden som de fremkommer. Disse vil derfor blive meddelt i forbindelse med en samlet oversigt over den gennemførte fugtighedsstudie, hvilket antagelig kan ske i slutningen af dette år eller i begyndelsen af det kommende.

*Martin Olsen.*

## Dræningsarbejdets mekanisering.

På Hedeselskabets årsmøde i Aalborg gav afdelingsleder, civilingeniør *C. V. Schledermann Larsen* nedenstående redegørelse:

Som det fremgår af årsberetningen, er dræningsarbejde her i landet steget fra 470 kr. pr. ha i 1939 til 1070 kr. pr. ha i 1947. Denne stigning er ganske voldsom, men da der samtidig har fundet en stigning sted for landbrugets produkter, er der ikke i det ovennævnte tidsrum sket en tilsvarende forringelse i dræningens rentabilitet, men det må dog fastslås, at det nu er knap så rentabelt at dræne som tidligere. Den meget høje dræningspris må dog dog vække til eftertanke, idet det kan være en betænkelig sag under evt. faldende priser på landbrugets produkter at skulle forrente og afskrive ca. 1100 kr. pr. ha, eller ca. 6—700 kr. pr. ha, når der tages hensyn til statstilskudet.

Det er tillige nævnt i årsberetningen, at det i de senere år ikke er lykkedes at gennemføre dræningsarbejdet i det ønskede omfang bl. a. på grund af manglende arbejdskraft.

Af ovennævnte 2 årsager kunde det være ønskeligt at undersøge, om der fandtes muligheder for at billiggøre arbejdet og for-

øge arbejdet. Dette kan måske opnås ad 2 veje. Det kan dels tænkes, at man ved forsøg kunne komme til det resultat, at der kan være længere mellem drænledningerne end hidtil antaget, hvilket vil bewirke en mindre udgift pr. ha, samt at den samme arbejdsstyrke



*Fig. 1. Parson drængrøftegravemaskine.  
Fra venstre ses slidsken, hvorpå drænrørene glider ned til grøftebunden, jernkassen der hindrer samskridninger, medens rørene lægges, gravehjulet og endelig længst til højre motoren.*

kan nå at dræne flere ha. Forsøg i Sverige har allerede vist, at der på visse jordtyper derovre er væsentlige beløb at tjene ved en forøgelse af drænafstanden, uden at det samtidig går ud over produktionen. Herhjemme vil det af Hedeselskabet nedsatte dræningsudvalg snart stille forslag om anlæggelse af dræningsforsøg med ovennævnte formål, men allerede nu mener jeg på grundlag af erfaringer fra det praktiske arbejde at turde sige, at noget lignende synes at være muligt her i landet.

Den anden mulighed er ved en omlægning af de gammelkendte arbejdsmetoder at effektivisere arbejdet. Ved indførelsen af maskiner kan man ganske givet sætte produktionen op og måske nedsætte prisen. Jeg kan nævne, at i USA udføres nu 90 % af dræningsarbejdet med maskiner, og i Sverige mener man ikke at kunne få selv det mest ønskelige arbejde udført, hvis man ikke går over til en mekanisering af arbejdet, idet man simpelthen ikke kan skaffe arbejdskraft til arbejdet.

Når der her i landet hidtil har været vist tilbageholdenhed på det heromhandlede område, skyldes det dels, at vi endnu ikke har



*Fra Læen til  
Selvbinderen*



Ethvert Trin i den tekniske Udvikling betegner en Sejr for den menneskelige Snilde og en Fordel for Mennesket selv... Bedre, stadig bedre lyder Parolen, der paakalder Opfinderaanden hos Mennesket...

*Elektrisk Barbering med*

# B & O Shaver

## B & O Barbering - i Kontakt med Tiden

Som en af Teknikkens sidste Triumfer staar den ny, elegante B & O Shaver — den fuldendte elektriske Barbering... Uafhængig af Sæbe, Spejl og Vand kan De nu barbere Dem hurtigere og tættere paa en behageligere og lettere Maade — hvor og hvornaar De selv ønsker det... Vær i Kontakt med Tiden og opnaa de store Fordele, den elektriske Barbering med B & O Shaveren giver Dem.





**Mejeriernes og Landbrugets  
ULYKKEFORSIKRING**

Telefon 14350  
Gensidigt Selskab



Reventlowsgade 14  
København V.

\*  
Ansvarsforsikring

\*  
Automobilforsikring



TRÆLLØSE PR. HERLUFMAGLE -- TLF. SKELBY 83  
Under Kontrol af Sydsjællands Planteavludvalg

**Danatex Træfiberplader**

100 % dansk -- mod Kulde, Fugt og Lyd

AXEL PRIOR Akts.

A/S L. HAMMERICH & Co.

Bredgade 33 - Centr. 23  
København K.

Grønnegade 57-59 - Tlf. 7050  
Ringgade - Aarhus

**Ellidshøj Kridt- & Kalkværk**

af *C. M. Christiansen, Aarhus*

Telefon Ellidshøj 4 og Aarhus 7312

Fabrikation af Jordbrugskalk samt Foderkridtmel

**Røde**

**Drænrør**

fra 2"-12" haves  
altid paa Lager.  
Forlang Tilbud.

»Sofienlund«  
Teglværk.

Telefon 10 Ulstrup.



**Skive  
Discontobank**

Kontortid 9-12 og 2-5

*Filial i Haderup*

**Aarhus Privatbank**

Stiftet 1871

Aarhus: Hovedkontor  
København: Nygade 1

Aktiekapital og Reserver  
andrager ca. 19,3 Mill. Kroner

TAANUM  
TEGLVÆRK  
RANDERS

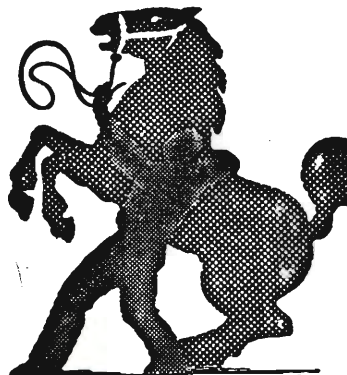
PRIMA DRÆNRØR  
2" - 16"

Telefon 21 Taanum

Jordbrugskalk  
Mergel



"Sct. Knuds Gaard"  
ODENSE . Telf. 38 (5 Lin.)



Brug **RANDERS  
RØR**

Teglværkernes  
Salgskontor

Esbjerg  
Telef. 265-546

**DRÆNRØR**

2" - 15"  
Mursten . Tagsten

**L. KRISTENSEN**

REMINGTON OG REMTOR  
SKRIVEMASKINER

DANMARKS ÆLDSTE  
SKRIVEMASKINE-FIRMA

FREDERIKSBERGGADE 1 A  
KØBENHAVN K.

**Kaas-**  
*Briketter*

Hovedforhandler:

Nordjyllands  
Kulkompagni

Nørresundby  
Telefon 4227 - 4228

Fabrik: Kaas  
Telf. Kaas 11



så stor en mangel på arbejdskraft som i flere andre lande, dels at den danske landmand efterhånden stiller meget store krav til kvaliteten af dræningsarbejdet, et krav som man har tvivlet på kunne opfyldes af maskinerne.

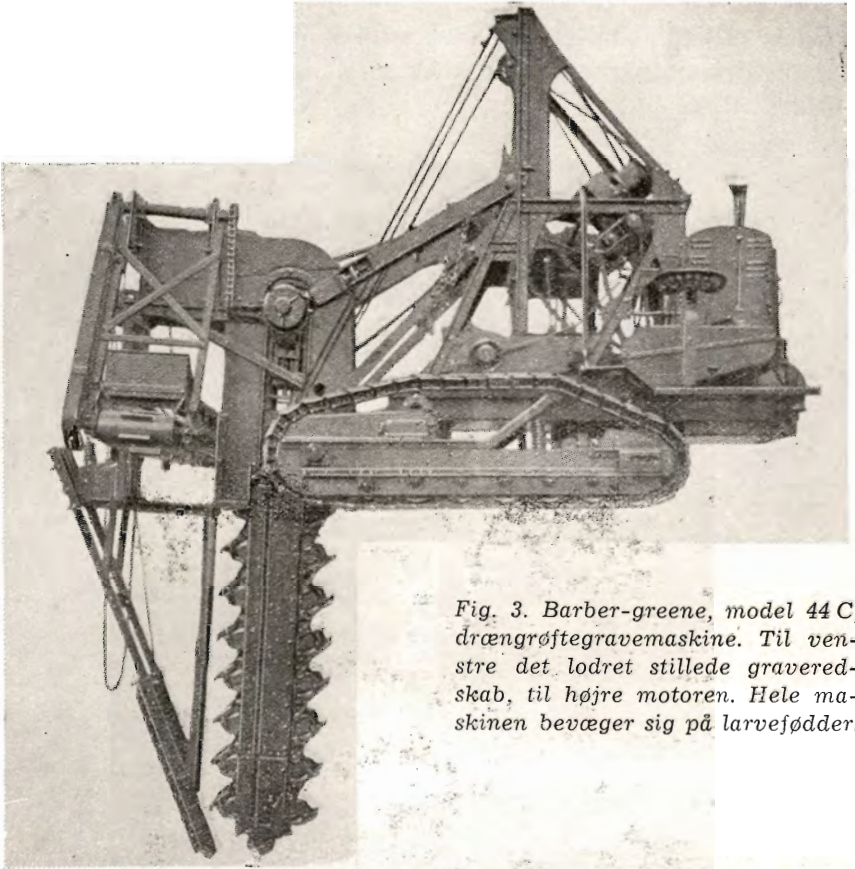


*Fig. 2. Parson-Maskinen i arbejde. Føreren står på maskinen og sigter hen til de opstillede mirer. Rørlæggeren går langs maskinen og lægger rørene, medens medhjælperen lægger rør på slidsken. Det ses ligeledes, hvorledes fylden kastes ud til siden.*

Hedeselskabet har den opfattelse, at det ville være rimeligt at få de nye maskintyper afprøvede under danske forhold, og vi mener at have en pligt til — fordi vi er de førende på det heromhandlede område i Danmark — at forsøge at vise nye veje fremover. Vi købte derfor også sidste år en af de store drængrøftegravemaskiner, men vareforsyningsdirektoratet nægtede os den fornødne valuta.

De maskintyper, der kan have interesse, skal jeg kort omtale.

En lang række fabrikater er af den såkaldte gravehjulstype. Et



*Fig. 3. Barber-greene, model 44 C, drængrøftgravemaskine. Til venstre det lodret stillede graveredskab, til højre motoren. Hele maskinen bevæger sig på larvefødder.*

stort roterende hjul er forsynet med kopper, der under bevægelsen fyldes med jord, der transporteres op til overfladen, hvor den kastes ud til siden. Drænrørene glider ad en slisk ned i den færdiggravede grøft, hvor de modtages af en rørlægger, der står på maskinen eller går langs med grøften. Maskiner af denne type er f. eks. Buckeye 301 (USA), Parson (USA) og Roteho (England). Maskinerne kræver kun 2—3 mands betjening, og de går bedst på stenfri eller næsten stenfri jord. Sådanne maskiner vejer omkring 6 t, motoren er på ca. 40 HK, og maskinen kan grave ca. 400 m grøft pr. dag i nogenlunde stenfri agerjord. Er der mange sten nedsættes ydelsen til 80—100 m pr. dag. En maskine som Buckeyen har kunnet trække sten på op til 200 kg op. Maskinerne vil herhjemme koste ca. 75 000 kr. stykket. Der er meget stort slid på maskinerne, så de skal nok afskrives på 3—5 år.

En anden maskintype arbejder med et spandkædeværk og er repræsenteret af f. eks. modellerne Barber-greene og Allen. Disse maskiner fås i flere udførelser, een af en lignende størrelse som de



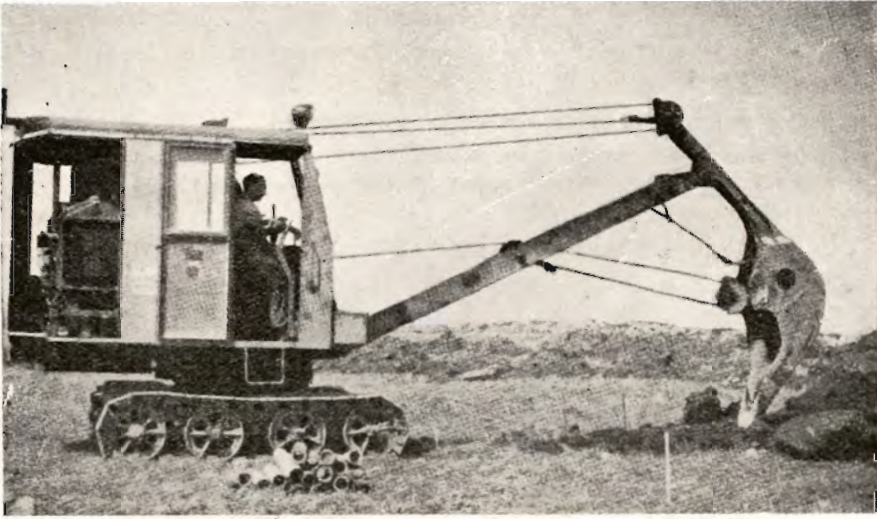


Fig. 4. Drængrøftegravemaskine Åkerman 300. Man bemærker den særlige udformning af graveskovlen, hvorved maskinen bliver velegnet til gravning af drængrøfter.

allerede nævnte med gravedybder indtil ca. 1,65 m, og en anden med gravedybder indtil  $4\frac{1}{2}$  m. Også på denne maskintype er der stort slid, men den klarer nok så godt sten som den allerede nævnte type. Ydelsen er noget lignende som allerede nævnt, men der må

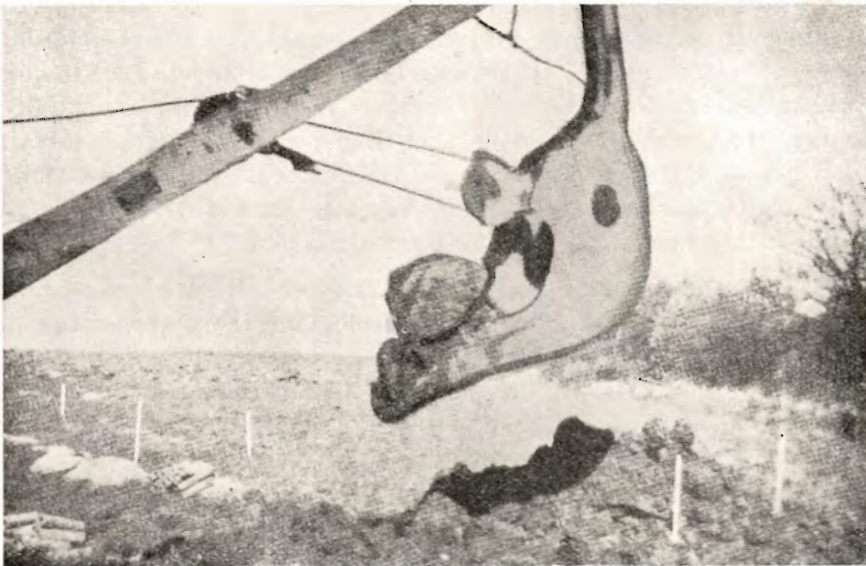


Fig. 5. Middelstore sten løftes op på skovlens spids.

ofte efterskovles, da den ikke holder dybden så godt. Maskinen er ca. 5 m høj, hvorfor der er vanskeligheder, når den skal passere grøfter.

En tredje type er den såkaldte graveskovl. Denne maskintype har allerede været kendt i en årrække, men det nye består i en særlig udformning af skovlen, der gør den velegnet til rendegravning.

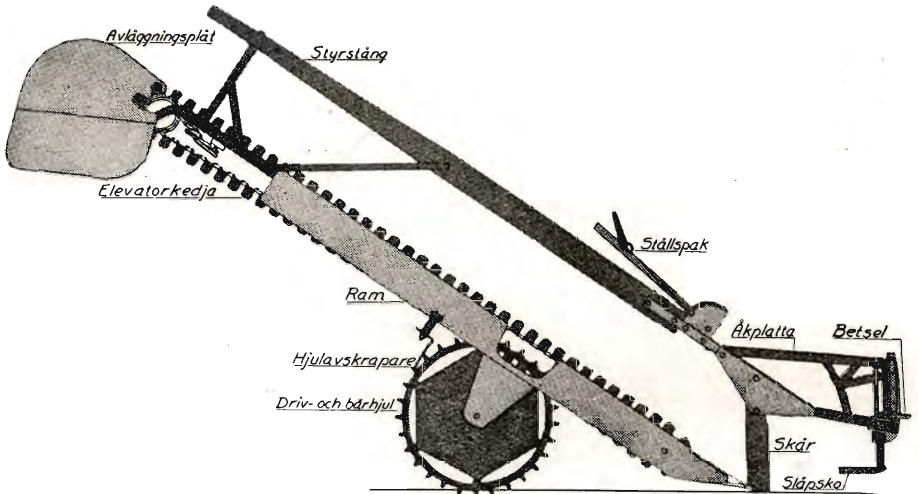


Fig. 6. Åshammars dræningsplov.

Maskiner af denne type er f. eks. den svenske Åkerman. Denne maskine kan klare enhver jordart, der findes her i landet. På Almänna Svenska Utsädesbolag i Svalöf har jeg set den arbejde på meget stenrig jord, hvor den uden vanskeligheder tog 2 t sten op. Maskinen vejer ca. 8 t, motorstyrke ca. 30 HK. Efter denne type skal bunden i grøfterne renskovles, hvorfor der her kræves 4—6 mands betjening. Maskinen koster ca. 65 000 danske kroner.

Den fjerde maskine jeg skal omtale, er af en ganske anden type, nemlig den såkaldte Täckdikesplog af fabrikat Åshammar, Snabb m. fl. Denne plov affræser et 4—10 cm tykt jordlag, der derefter føres op og kastes ud. Maskinen, der kan trækkes både af traktor og heste, vejer ca. 130 kg, og vil herhjemme koste omkring 900 kr. På næsten stenfri jord er den særdeles anvendelig, og det er i Sverige almindeligt, når en større gård skal have drænet, at gården anskaffer en sådan maskine. Da maskinen som nævnt kun skræller et tyndt jordlag bort, må der køres indtil 14 gange i samme drængrøft.

Jeg kan nævne, at der i Sverige i øjeblikket arbejder

	5	maskiner	af	gravehjulstypen,
	7	»	»	spandkædetypen,
	2	»	»	graveskovlstypen og
godt	400	»	»	plovtypen.

For at fuldstændiggøre billedet skal det anføres, at drængrøfterne jævnes med larvefodstraktorer forsynet med planerplade. En sådan traktor koster ca. 40 000 kr. og jævner mellem 2 og 4000 m grøft pr. dag.

Hvad man kan præstere med f. eks. en graveskovl og planertraktor, kan jeg give et lille billede af ved at nævne, at man på en af Svalöfgårdene begyndte dræning af 38 tdr. ld. meget stenet jord den 1. april i år. Den 15. maj var hele arealet tilsået.

Spørgsmålet er herefter: Kan disse maskiner præstere kvalitetsarbejde? og kan de arbejde billigere end efter de gamle metoder?

Til det første må svares ja. Det er dog ganske afhængig af maskinistens dygtighed, som det blev sagt i Sverige, hvis man har valget mellem en god maskine og en mindre dygtig maskinist eller en dygtig maskinist og en mindre god maskine, så skal man vælge det sidste.

Til det andet må foreløbig svares, at man i Sverige endnu ikke har dette spørgsmål ganske afklaret. Ved et arbejde, der blev udført med en Parsonmaskine, betaltes 60 øre pr. m i fuldstændig stenfri jord for maskine + fører. Om Buckeyen oplystes det f. eks. om en hovedledning i meget stiv og lidt stenet jord, at prisen blev som ved håndgravning. Om graveskovlstypen oplystes det, at når jorden var løs, og stenene var under knytnævestørrelse (evt. enkelte lidt større), blev prisen ca. 80 øre pr. m for gravning og rørlægning; på stenfyldte jorder fra knytnævestørrelse og op til store blokke ansås den for fuldtud økonomisk. For så vidt angår drænplove, så kan disse udføre arbejdet for ca. 45 % af prisen med håndgravning. Det er svært at sige, hvorledes forholdene vil komme til at ligge herhjemme, men nogen særlig stor besparing synes der ikke at blive tale om.

Det kan ud fra vor nuværende viden fastslås, at der ikke for tiden findes en enkelt maskintype, der er velegnet til gravning af alle drængrøfter under alle forhold; man bør have flere af typerne for at kunne magte enhver forekommende jordart. I Sverige ejes en enkelt maskine af staten, de fleste af entreprenørfirmaerne (der får samme pris som for håndgravning) og nogle påtænkes anskaffet af maskingravningsforeninger. I England derimod ejer staten alle maskiner og lejer dem ud. Den svenske statskommite, der forestår for-



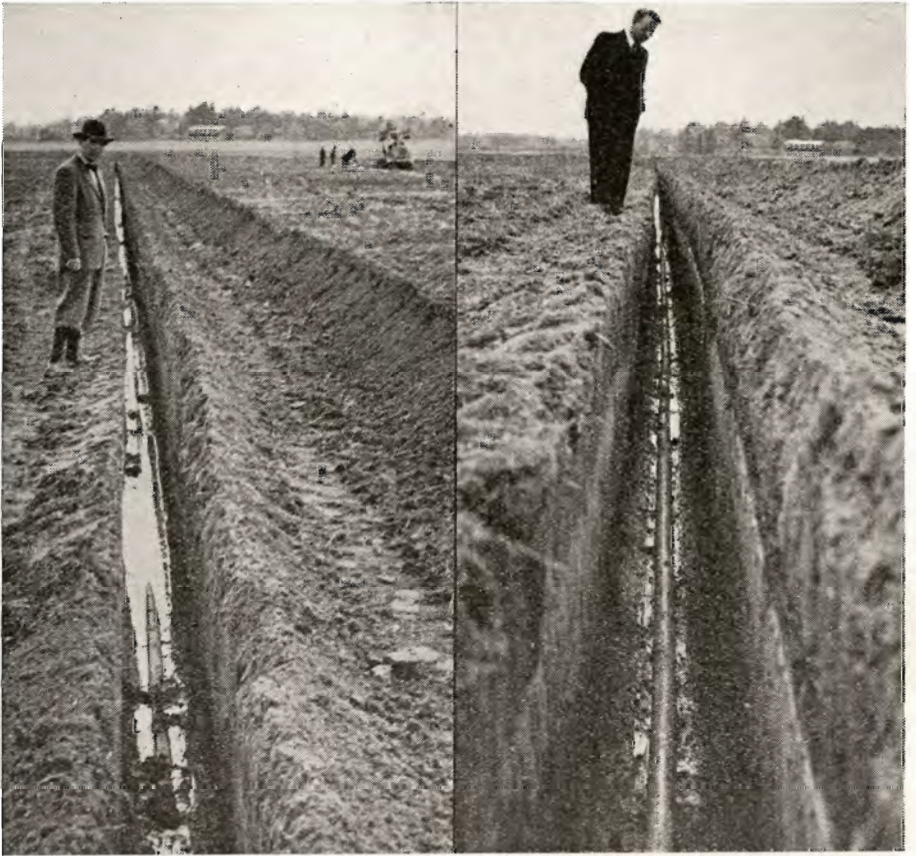


Fig. 7 og 8. Til venstre: Dårlig gravet grøft; i de lave partier vil der være fare for aflejring. Til højre: Godt gravet grøft. Når maskinisten er samvittighedsfuld, kan alle grøfter graves som denne.

søgene med maskingravning, har foreløbig udgivet beretninger om plovtypen og graveskovlstypen, og i løbet af i år kan formentlig ventes en beretning om gravehjulstypen. Når denne sidste beretning foreligger, bør vi ved Hedeselskabet tage stilling til, om vi skal anskaffe en eller flere af maskintyperne til afprøvning. Hvis arbejdsforholdene på landet forværres, bør vi sikkert anskaffe nogle af maskinerne til afprøvning. Hvis der derimod bliver rigeligere arbejdskraft i landkommunerne, hvilket der vel er nogen sandsynlighed for, når tørveproduktionen ophører, vil det nok være noget tvivlsomt, om der vil være særlige fordele ved en mekanisering. Det var dog også i dette tilfælde formentlig rigtigt at købe f. eks. en Buckeye eller Barber-greene og nogle pløve til brug på vore mere stenfri jordarter som f. eks. marskjorder, klægjorder, tørvejorder og sandjorder.

## J oktober -

Hvornår skal man plante? — Forår eller efterår? — Dette spørgsmål bliver forstmændene stillet over for mange gange.

Med hensyn til almindelige nåletræer regnes de bedste plantetider for at være foråret samt i september måned, såfremt der er kommet rigelig regn. — Lærk og fyr bør kun plantes om foråret.

Egentlig efterårsplantning af nåletræer må frarådes, da der, såfremt der bliver megen barfrost, risikeres, at planterne bliver svedet så meget, at de går ud. Ved plantning i september opnås der, at planterne bliver rod-fæstet, hvilket derimod ikke er tilfældet ved plantning i oktober—november.

På den stivere og stærkt vandholdige jord bør man ikke plante om efteråret, da planterne ofte fryser op.

Plantning om foråret har også sin risiko, navnlig såfremt det sætter ind med stærk blæst og tørke.

Almindelige løvtræer må først plantes efter, at de har tabt bladene, hvilket sker sidst i oktober og begyndelsen af november. — På den lettere jord regnes der med, at man ligeså godt kan plante løvtræer om efteråret som om foråret, dog må birk helst kun plantes om foråret, medens der på den stivere og stærkt vandholdige jord gælder de samme betragtninger som for nåletræer.

Et par gode råd er værd at huske ved selve plantningens udførelse:

Skal der plantes om foråret — lav da jordarbejdet om efteråret eller i løbet af vinteren, så jorden kan komme til at sætte sig.

Plant planterne så hurtigt som muligt efter modtagelsen, men skal de midlertidigt slås ned, løs så helst båndene op om bundterne — spred planterne lidt ud i nedslagningsrenden og sørg for, at der kommer godt med jord om rødderne og træd fast til.

Når der plantes — hav da altid planterne i en sæk eller i en spand, så rødderne ikke udtørres. — Anbring aldrig plantebundtet, uden at det er skærmet mod sol og vind.

Sørg ved selve plantningen for, at rødderne kommer til at strække, og at der efter selve plantningen trædes godt fast til.

cc.

## Hedebrugets generalforsamling.

1906—47 ialt opdyrket 117 785 ha hede.

Selskabet Hedebruget holdt den 10. august generalforsamling i Herning med stor deltagelse fra de forskellige lokalforeninger.

Formanden, fhv. folketingsmand *Laust Nørskov*, indledede med mindeord over 4 lokalforeningsformænd, der var afgået ved døden,

nemlig J. P. Jensen, Ådum, Hans Birk, Høyrup, Hans Friis, Ringgive, og M. Chr. Madsen, Vorgod.

Af *beretningen* fremgik det, at 1947 havde bragt ny fremgang i opdyrkningsarbejdet. 964 ansøgere havde fået bevilget opdyrkningstilskud til ialt 1700 ha med 86 kr. pr. ha. 149 ansøgere havde fået nybyggertilskud, men på grund af materialevanskeligheder havde kun 99 af disse fået arbejdet fuldført. Tilskudet hertil var bevilget af 368 500 kr., som de samlede omkostninger var anslået til. I statstilskud havde selskabet ordinært modtaget 121 500 kr. og ekstraordinært 85 000 kr.

For indeværende år er der indgået 1466 ansøgninger om opdyrkningstilskud og 221 om nybyggertilskud. Foreningen har pr. 1. april ialt 5084 medlemmer.

Formanden oplyste, at der siden selskabets stiftelse er opdyrket 117 785 ha, hvortil der er ydet tilskud, et areal dobbelt så stor som Bornholm. Siden 1935 har selskabet været medvirkende ved anlæg af 300 km veje i hedeegnene.

*Regnskabet* balancerede med 239 953 kr. Budgettet for indeværende år balancerer med 301 500 kr., idet der i år må regnes med en stigning i statstilskudet til 266 500 kr. Hedebruget råder over legatmidler og fonds med en samlet kapital på 188 719 kr.

Ved *valgene* genvalgte fhv. landstingsmand *Chr. Johansen*, Løgstrup, gårdejer *N. Bennedsen Hansen*, Nollund, højesteretssagfører *C. B. Henriques*, København, og gårdejer *Anton Clemmensen*, Skåphusgård.

Derefter foretoges *uddeling af sølvbægere* til *Martin Mølbæk*, Tømmerby, og *Johs. Nygaard*, Haderup, henholdsvis for hedeopdyrkning og plantning. De havde hver på sit felt gjort et dygtigt arbejde og blev stærkt hyldet af forsamlingen. Endvidere uddeltes sølvbægere til *Peder Skovbjerg*, Arnborg, der i 25 år har gjort et stort arbejde som lokalforeningsformand. Også han blev hyldet af forsamlingen.

Til slut redegjorde direktør *Niels Basse* udførligt for »Kongenshus«-planerne.

## *Hedeselskabets forretningsførere.*

I anledning af, at Hedeselskabets hidtidige forretningsfører for *Vrå* distrikt, gårdejer, sparekassedirektør *Th. Jensen*, Ny Bundgård, *Vrå*, er afgået ved døden, overtager sparekassedirektør *Magne R. Mogensen*, *Vrå*, dette hverv.

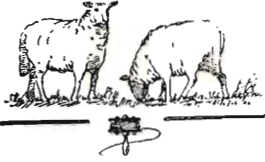
Hedeselskabets hidtidige forretningsfører for *Bylderup* distrikt, konsulent *G. Nissen*, *Bylderup Bov*, har på grund af bortrejse ønsket sig fritaget for dette hverv, som derefter er overtaget af gårdejer *P. Chr. Petersen*, *Bylderup*, *Bylderup Bov*.

Da Hedeselskabets hidtidige forretningsfører for *Blære* distrikt, gårdejer *Anton Buus*, *Hestbækgård*, *Blære*, efter at have varetaget dette hverv i mere end 25 år har ønsket at fratræde, har husmand



## Anvend Torvestrøelse ved Dræning...


Paa Jorder med flintsandet Undergrund kan en Tilsludging af Drænrørene forebygges ved Anbringelse af et Lag Torvestrøelse („Hundekød“) omkring Stødtugerne, ligesom Torvestrøelse med Fordel benyttes ved Dræning i altv Lørfjord. Spørg H. des-tek-... .



*Andels-  
Klædefabriken*

*Grindsted*

Telefon 20



# CEMENT

S-CEMENT er en speciel Cement, der har Portland-Cementens Egenskaber og er af samme Kvalitet, men hvis Fremstilling er kulbesparende.

S-CEMENT kan uden videre anvendes i Stedet for almindelig Portland-Cement til alle sædvanlige Arbejder. Blandes der efter Vægt, faas (all andet lige) samme Styrke, Tæthed og Formbestandighed som med Portland-Cement.

## Jord- fræsere

leveres  
i alle størrelser



A/S Harald Jensen  
Århus . Telf. 8087

## Nivaagaard Teglværk

Nivaa Telefon Nr. 9

**DRÆNRØR . MURSTEN . TAGSTEN**

N.  
K.  
T.

## „DANSK STAALGÆRDE“

FRA 1/2 NORDISKE KABEL- OG TRAADFABRIKER

BEDSTE OG BILLIGSTE  
MEGN TIL

KREATURFOLD, HAVE,  
MARK, SKOV ETC.



Faas hos enhver Iænkraemmer og Købmand.

N.  
K.  
T.

**AEROLIT**  
DANSK SIKKERHEDSPRÆNGSTOF

## Sydvestjydske Teglværkers Salgskontor Ølgod

Telefon 58

Telefon 59

### Petersværk Betonvare-Industri.

Nørresundby. - Tlf. 1055 (2 Lin.)

Alt i Betonvarer efter D. S. 400.  
Renseanlægget Ringtanken (Dansk Patent Nr. 59820).  
Egne Fremstillingsmetoder af højeste Standard.

### RØDE DRÆNRØR

føres altid paa Lager fra 2\* til 8\*. — Tilbud til Tjeneste.

**A/S Gammelgaard Teglværk.**  
Telefon 187. Skive.

### RESENBRO

#### CEMENTSTØBERI

v/ Ingeniør C. G. Madsen  
Telefon 34

Prima Betonrør efter dansk  
Ingeniørforenings Normer  
Mrk.  $\Delta$  i alle gangbare Di-  
mensioner fra 10—60 cm saa-  
vel med som uden Muffe.  
FORLANG TILBUD

## Bjerringbro

### Cementvarefabrik

ved Th. Petersen  
Telf. 111, Bjerringbro



ALLE

#### $\Delta$ MÆRKEDE RØR

Imprægnerede  
og uimprægnerede

Stort Lager  
Altid leveringsdygtig

### RØDE DRÆNRØR

TAGSTEN  
MURSTEN

=

**Kählers Teglværk**  
Korsør

Aktieselskabet  
**L. Hammerich & Co.**  
Specialforretning i Bygningsartikler.  
Grundlagt 1854. Tlf. 7050 (3 Linier)  
**Aarhus**

### Skive Cementstøberi

KNUD ØSTERGAARD  
Telefon 921

#### Normrør

med Garantimærket  $\Delta$   
Imprægnering  
Brøndrør

### Røde Drænrør

indtil 16\* Diameter

A/S Hvorslev Teglværk  
pr. Ulstrup - Telefon 67 Ulstrup

### Midtjydske Betonvarefabrikker

Fabrik & Lager — Telf. Herning 476  
Herning & Lind. Telf. Lind 45

Lager af  $\Delta$  mrk. Betonvarer

### HØJSLEV TEGLVÆRKER A/S

#### Prima, røde Drænrør

i Størrelse fra 2 til 15 Tommer  
Indhent Tilbud

Tlf. Højslev 3

### Stenvad

#### Cementstøberi

Telf. 6 Stenvad

Arnold Westmark

Alle  $\Delta$  mærkede Rør føres  
Altid leveringsdygtig

### Krogsgades Cementstøberi

v/ J. C. Halvorsen & Sønner

Kontor:

Dannebrogsgade 22, Aarhus.  
Telefon 5019—5020.

Ny Fabrik i Vejlbj.  
Tlf. Riisskov 9319.

Alt i Betonvarer D. S. 400.

### HORNBÆK

CEMENTVARE- OG  
MØRTELFABRIK

Marius Ødum

Telef. 400 Randers

Kun  $\Delta$ -mærkede Varer  
føres. - Største Lager.  
Bedste Kvaliteter.  
Forlang Tilbud.

## Midtjydske Teglværkers Salgskontor

Telefon Skive 1030

S. m. b. A.

Telefon Viborg 1330

Alle Størrelser i Drænrør leveres

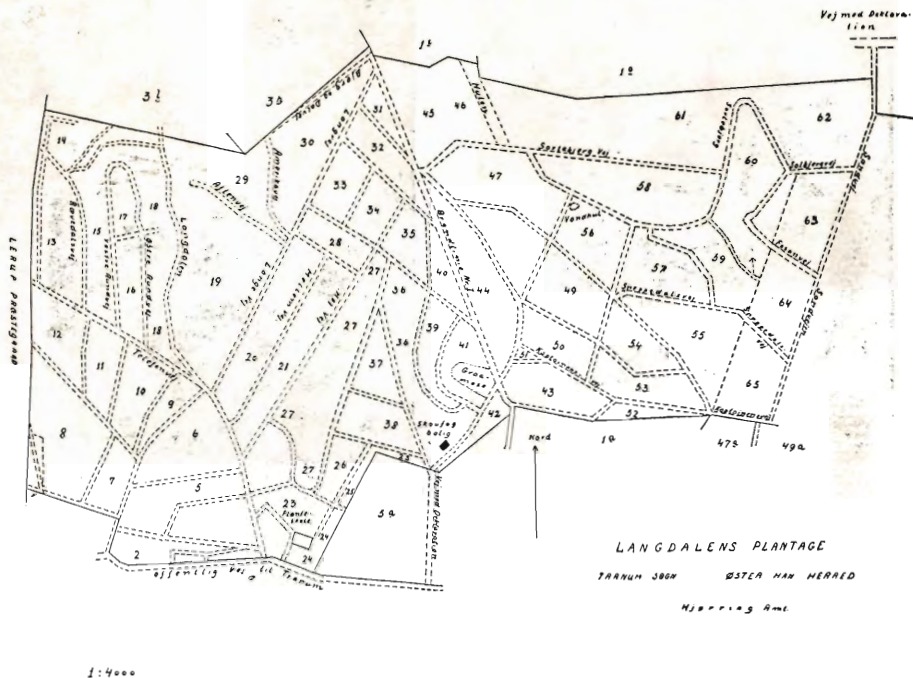
Sofus M. Larsen, Gundersted, Halkær, påtaget sig forretningsførerhvervet for dette distrikt.

Hedeselskabets hidtidige forretningsfører for *Fredericia* distrikt, branddirektør *J. P. Schwartz*, Spanggård, Pjedsted, har ønsket at fratræde. Hvervet er derefter overtaget af købmand *Hans Gram*, Annesminde, Fredericia.

## LANGDAL PLANTAGE

Et storstilet forsøg med fremmede træarter.

Af skovrider C. F. Jensen, Hurup.



I året 1901 indkøbte Hjørring Amtsraad 120,8 ha, væsentligst hede, i Tranum Sogn, Øster Han Herred, Hjørring Amt. I løbet af årene 1901—18 tilplantedes arealet med 78,5 ha ren bjergfyr og 32,5 ha med naaletræ i blanding. Foruden bjergfyr benyttedes hovedsagelig rødgran, men desuden blev som indblandingstræ benyttet ædelgran, sitkagran, hvidgran, skovfyr, fransk bjergfyr og banksfyr.

Umiddelbart efter, at det først indkøbte areal var tilplantet, indkøbte amtet 41,8 ha i forbindelse med det første areal. Dette areal blev i årene 1920—30 tilplantet med 16,0 ha ren bjergfyr og



24,8 ha med nåletræ i blanding. Som indblandingstræer benyttedes hovedsagelig andre fyrrearter, contortafyr, banksfyr, skovfyr og fransk bjergfyr, østrigsk fyr, murrayana fyr og lærk, fordi jorden i det sidst indkøbte areal ikke var så god som i den først anlagte plantage.

Trods navnet ligger Langdal Plantage gennemgående på højt



*Tsuga heterophylla*, *A. veitchii* og  
ædelgran, plantet 1934.



*Abies grandis* blandet med ædel-  
gran og rødgran, plantet 1934.

terræn, og langt den overvejende del af arealet består af moræne — både grus og ler — kun i den østlige del findes et mindre areal, hvor jorden nærmest er hævet havbund eller flyvesand aflejret over den gamle havbund. Som følge af arealets udsatte beliggenhed har jorden været meget sandhærget og forblæst, hvorfor overjorden de fleste steder nu fremtræder som sandmuld, der har afgivet gode betingelser for en frodig vækst både for fyrrene og granerne, som trods den udsatte beliggenhed har udviklet sig godt. Dog kniber det nu for rødgranerne at klare sig i de vestlige udkanter, og desværre må det forudses, at ikke alle bestande når at give en tilstrækkelig produktion af tømmer, inden de bukker under for det barske klima og den stærke blæst.

Efter at Hjørring Amt havde tilplantet Langdal Plantage, saa det sin mission på plantningens område for endt på dette sted, hvor-

for det i 1930 solgte plantagen til direktør F. C. Winther, Brønderslev, og proprietær J. Nørgaard, Aggersborggård.

Med denne ejendomsoverdragelse begynder en ny tid for plantagen, idet de to nye ejere straks tog kraftigt fat paa plantagens udtynding, og for de rene bjergfyrtarters vedkommende tillige med underplantning med gran. Uden forringelse af proprietær Nørgaards indsats må det dog fremhæves, at det er direktør Winther, som har trukket det store læs i plantagen. Med sjælden ildhu og interesse har han ledet det daglige arbejde, hvad enten det drejer sig om udvisning, salg og oparbejdning af gavntræet; men navnlig har han haft afgørende indflydelse på kulturarbejdet, hvor hans sjældne interesse for fremmede træarter har medført, at hans arbejde vil få blivende betydning for skovbruget langt uden for plantagens område. Fra onklerne, garvermester Winther, Hals, og direktør Jens Winther, Hals, har direktør F. C. Winther arvet en brændende interesse for fremmede træarter, og gennem selvstudium har han erhvervet sig en så omfattende viden om de forskellige træarter, disses vækst og sygdomme, at mange fagfolk ikke er hans lige.

Da direktør Winthers interesse særlig drejer sig om nåletræer, er det klart, at det navnlig bliver på dette område, at hans arbejde i langdalen får så stor betydning, ikke mindst fordi Winther fra første færd har ført et fint bogholderi, med opnotering af frøets herkomst m. m.

Som nævnt overtog Winther og Nørgaard Langdal Plantage i 1930, og allerede året efter var de i gang med underplantningen, som de første år udførtes med rødgran og ædelgran i blanding, således at hver 4. træ i alle rækkerne blev en ædelgran. I 1932 benyttedes den første fremmede træart, nemlig planter af japansk lærk, frø fra Dover Plantage, på et areal, hvor bjergfyrbestanden var blevet delvis ryddet for at afgive plads til en opsynsmandsbolig. Arealet falder noget mod øst og ligger ret godt beskyttet for vinden, hvorfor lærkenes vækst også har været upåklageligt. Første gennemhugning fandt sted i vinteren 1947—48.

Allerede nu efter kun 17 års forløb er der i de udførte kulturer værdifulde erfaringer at hente, og for at intet skal gå tabt for fremtiden, vil der i det følgende blive givet en kort beskrivelse af de forskellige træarter, som er anvendt. Først skal dog nævnes, at alle kulturerne er udført i gravede huller, og at de fremmede træarter som regel aldrig udgør mer end 25 % af plantebestanden — hver 4. plante i alle rækker —, dels for at strække de sjældne træarter mest muligt, og dels for at være sikker på at få en brugelig bestand ud af bevoksningen, hvis den fremmede træart skulde slå fejl. Som

plantemateriale i kulturerne er foruden de fremmede træarter som regel brugt 50 % rødgran og 25 % ædelgran.

*Abies grandis*: Afd. 23, *Abies grandis* blandet med ædelgran og rødgran. Kulturen fra 1934. Lokalitet: Toppen af ret tør bakke. Frø fra Columbia river forest, Wash. Væksten og sundheden har hele tiden været god. Sidste overstandere fjernedes 1945. Efter vinteren 1946—47, som gennemgående var ret hård ved nåletræerne, var kun få eksemplarer beskadiget af frost.

*Abies veitchii*: Frø fra Rafn 1932—33—34. Vækst og egenskaber ikke særlig attråværdige. Alm. ædelgran bør foretrækkes.

*Tsuga heterophylla*, plantet efteråret 1943 og foråret 1935 i blanding med ædelgran i afd. 9. Frø fra det sydvestlige Washington, købt hos Rafn i 1931 under betegnelsen *Tsuga mertensiana*, men ifølge direktør Winther er det *Tsuga heterophylla*. Enkelte *A. veitchii* indplantede som efterbedring som  $\frac{3}{10}$  i 1937, frø fra Rafn. Heterophyllaens vækst er i almindelighed god, ja ofte meget stærk, men desværre lider topskudene, i al fald i de unge år, af frostskafer, som kan forårsage betydelig tilbagefrysning. Heterophyllaen led en del af frost i vinteren 1946—47, men ikke så voldsom som i vintrene 1939—40 og 1941—42, hvor tilbagefrysningen var meget betydelig.

*Douglasgran*, *Pseudotsuga douglasie*: Afd. 27 a. Plantet 1936. Frø fra Coast strain, 1934.

Ret stor spredning i typerne fra grøn til blå, og meget betydelig individuel forskel paa evnen til at tåle det barske og stærkt svingende klima i Langdalen. I afd. 23 er saaledes ca. halvdelen af planterne beskadigede af frosten i vinteren 1946—47, hvor de har stået under skærm af overstandere. Det må forventes, at de allerfleste ikke vil kunne tåle blæsten, naar de bliver frit udsat for denne.

(Fortsættes i næste nummer.)

## Det gensidige forsikringsselskab „Dansk Plantageforsikringsforening“.

Den 23. september holdt »Dansk Plantageforsikringsforening« repræsentantskabsmøde på »Preislers Hotel« i Viborg. Næstformanden, godsejer *Olufsen*, Quistrup, indledede mødet med et udtale mindeord om den afdøde formand, godsejer *Kjeldsen*, Lynderupgård.

Af direktør *Steenstrups* beretning fremgik det, at der ialt pr. 1. april 1948 var 1388 forsikringer omfattende et forsikret areal på 55 364 ha. Der er i regnskabsåret 1947—48 tilmeldt 82 nye plantager med ialt 2133 ha og i samme tidsrum er afgået 22 plantager med et areal på 423 ha. I tiden 1. april—1. september er tilmeldt 795 ha, og pr. 1. september 1948 er herefter ialt forsikret 56 159 ha.

Fordelt på 6 plantager har foreningen i 1947—48 i refunderede erstatninger modtaget ialt 2486 kr., og til 6 plantager har foreningen i regnskabsåret udbetalt i skadeserstatninger 13 082 kr.

I 1947—48 er der til foreningen anmeldt 18 brande med et areal på ca.



144 ha, heraf kommer foreningen antagelig til at udrede erstatning til ca. 112 ha.

Pr. 1. septbr. 1948 var foreningen erstatningspligtig for ca. 175 ha med maksimumserstatning på 400 kr. pr. ha og til 112 ha à 600 kr. eller ialt ca. 137 200 kr.

Regnskabet, der gengives andetsteds i tidsskriftet, blev forelagt og godkendt.

Direktøren fremkom med forslag om ændring af vedtægternes § 3 vedrørende brandbælter.

I stedet for afdøde godsejer *K. Kiildsen*, Lynderupgård, valgtes hofjægermester *Chr. Lüttichau*, Tjele, som repræsentant for Viborg Amt.

Til formand for repræsentantskabet nyvalgtes skovejer *J. Kiildsen*, Trend, og som næstformand direktør *O. Vang Lauridsen*, Vejen.

Som kritisk revisor i stedet for godsejer *A. Olufsen*, Quistrup, der er indtrådt i foreningens bestyrelse, nyvalgtes direktør *F. C. Winther*, Brønderslev, med direktør *O. Vang Lauridsen* som suppleant.

Ved mødets slutning takkede bestyrelsens formand, hofjægermester *Chr. Lüttichau* de afgående bestyrelsesmedlemmer, kammerherre *A. Mourier-Petersen* og godsejer *C. C. Branth*, for mange års trofast arbejde for foreningen.

I stedet for de afgående bestyrelsesmedlemmer har Hedeselskabets bestyrelse valgt godsejer *A. Olufsen*, Quistrup, og proprietær *Aage Holm*, Esbjerg, Tolne.  
D. P.

## Mindre MEDELELSER ★

\* \* \*

I det skønne *Legind Bjerge* på Mors er der planer om at indrette en friluftsscene for Mors. A/S *Legind Bjerge* er gået ind for sagen, og bestyrelsen for plantningselskabet, hvis formand er Hedeselskabets repræsentant for Mors, planteskoleejer *O. Bang*, vil arbejde videre med sagen.

\*

### Romo-Dæmningen

ventes indviet sidst i oktober måned. Som det vil huskes, er det mere end 10 år siden, at arbejdet blev taget op, efter at lederen af Hedeselskabets kulturteknisk afdeling i Tønder, civilingeniør *T. Q. Jacobsen* havde udarbejdet et grundlæggende skitseforslag til dæmningens udførelse. Dæmningen var i sin tid anslået til at koste ca. 8—9 mill. kr., men det kan nu ses at blive 18—19 mill. kr. i stedet.

\*

*A/S Sdr. Omme Plantage* har holdt generalforsamling under ledelse af formanden, stiftamtmand *Berner*. Året udviste et driftsunderskud på 4810 kr. Der er solgt skoveffekter og planter for ca. 34 000 kr.

Til bestyrelsen nyvalgtes direktør *Caspar Andersen*, Vejle, og bankdirektør *Boesen*, Vejle, i stedet for afdøde murermester *Christoffersen*, Vejle, og direktør *Johs. Andersen*, Vejle. Overretssagfører *Knudsen*, Vejle, ønskede ikke at fortsætte som revisor, og på forslag af bestyrelsen valgtes i stedet lærer *K. Knudsen*, Sdr. Omme.

\*

*Tinglev og Omegns Plantningsforening* har i fjor til 117 modtagere uddelt 44 000 løvtræer og 101 500 nåletræer.

\*

En tidligere formand for *Varde Plantningsforening* har i anledning af foreningens 60-års jubilæum skænket foreningen 100 kr., som præmie for den bedste besvarelse af nogle spørgsmål vedrørende læplantning, som er offentliggjort i de lokale blade.

\*

### Lyngblomstring, honning og tyttebær.

I år har lyngen blomstret så smukt og længe, som ikke i mange år. Allerede sidst i juli sås den første lyng tænde sine bløde farvebål, og langt ind i september blev det endnu ved at gløde over hedebladerne af brunrøde og lilla farver. Man skulle tro, at en så rig og langvarig lyngblomstring måtte medføre et godt træk af honning for bierne, men det bygede og kolde vejr i hele perioden har slået biavlernes sidste håb ud om revanche for forsommerens sløje resultat. 1948 er allerede fastslået som det sløjeste år, biavlerne har oplevet i over 10 år. De få tilfælde, hvor der overhovedet er »slynget«, er kun en bekræftelse på det deprimerende, at 1947 var et meget dårligt honningår, men 1948 et endnu ringere.

*Tyttebærrene* har også svigtet i år. Nogle få frostnætter i blomstrings-tiden må have gjort det. Høsten af *blåbær* har været nogenlunde, men tyttebærrene giver langt under middel, så plukkerne efter en hel dags anstrengelser ikke kommer hjem med mere end nogle få kg, hvor de i fjor kunne plukke omkring 25 kg. Tyttebærrene har da også i år sat rekordpriser på Københavns frugtauktioner, hvor der har været betalt omkring 6,50 kr. pr. kg, medens private opkøbere har budt over 7 kr. pr. kg. Det har været dyre bær, inden de nåede frem til forbrugerne!

\*

*Vis Herreds Plantningsforening* har på en generalforsamling genvalgt gårdejer *Johan Hansen*, Holbøl, til bestyrelsen. Der var i fjor uddelt 42 200 løvtræer og 83 000 nåletræer til 159 modtagere.

\*

I Trondheim er indført undervisning i træplantning i folkeskolerne.

\*

*A/S Løbners Plantage* har gennemført forskellige vedtægtsændringer og bl. a. overført 12 850 kr. til lovmæssig reservefond og 2000 kr. til dispositionsfond. Plantagens formand er gårdejer *Mads Ebbesen*, Sekjær.

\*

*Aktie-Plantageselskabet for Ålborg Amt* har i august holdt generalforsamling under ledelse af formanden, civilingeniør *Berg Bach*, Ålborg. Regnskabet udviste et overskud på 3612 kr. Alle arealer er nu tilplantede, aktiekapitalen er på 51 805 kr. og der er en reservefond på 12 951 kr.

Til bestyrelsen genvalgtes boghandler *Knud Engsig*, kontorchef *Laur Jensen* og købmand *C. Thuen*. Revisorerne, direktør *A. V. Schaarup* og direktør *P. Egenfeldt*, genvalgtes.

\*

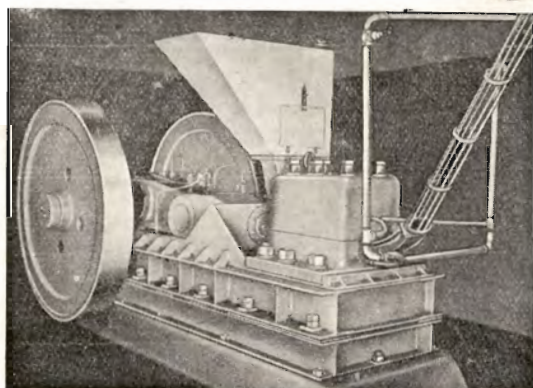
### A/S Københavns Plantageselskab

har afholdt generalforsamling i København under ledelse af direktør *Albert Jørgensen*, Magasin du Nord, der har afløst afdøde grosserer *Cornelius Petersen* som formand. Selskabet har i årets løb modtaget 43 700 kr. som kontante gaver samt yderligere tilsagn fra *Jørgen Petersen & Co.* og *Det danske Trælastkompagni* om hver 25 000 kr. til oprettelse af nye plantager. *H. V. Clausens* og *Johan Ottosens* legat har ved overretssagfører *Otto Bing* skænket 2000 kr. og givet tilsagn om yderligere 2000 kr. og det *Raben-Lavetzauske* legat har skænket 500 kr.

*Lundbæk Plantagen* er udvidet med 35 ha. Reserverne er nu på 100 000 kr., men desuden ejer selskabet 40 500 kr i egne aktier af den 100 000 kr. store aktiekapital. Til nyt medlem af bestyrelsen valgtes grosserer *S. H. Klein*.

\*

Stormdagene i september, hvor en meget stor og lovende frugthøst blev decimeret til vragfrugt, har medført en række kommentarer af forskellig art. Fælles for kommentarerne er det imidlertid, at det allevegne fremhæves, at hvor læet har været i orden, har skaderne været forholdsvis små. Et enkelt blad fremhæver endda, at læhegnene alene på disse få dage ikke alene har dokumenteret deres uundværlighed, men også fuldt ud betalt for plads og pasning, ja, vist sig at være frugthavens mest rentable træerækker!



# RIMAS

Briketpressere  
 Formbrændselspressere  
 Formtørvspressere  
 Ælteværker  
 Originale Reservedele  
 leveres omgående fra Lager

RINGSTED JERNSTØBERI & MASKINFABRIK A/S

## HAMMERUM HERREDS

Spare- og Laanekasse

Herning - Telf. 10 . 314

Østergade 6

Kontortid: 10-12,30 og 14,30-17

Røde

## Drænrør

2''—12''

- Fredenshøj
- Teglværk

Aabenraa . Telefon 2127

## Funder Karosserifabrik

Telefon 12

Traktor-Førerhuse,  
Gummivogne m. m.

## Dansk Landbrugs- og Handelslaboratorium

ved R. KROGH

ODENSE

Telefon 1731 . 2 Lin.

## Røde — 2"—12" — Drænrør.

Forlang Tilbud.

Akts. Frederiksholms Tegl- & Kalkværker.  
Rosenørnsallé 18. — København V. — Central 282.

## Kjellerup Betonvarefabrik

ved I. T. BIRK .: Foreløb. Tlf. Rødkjærsbro 14

Fører kun  $\triangle$  mærkede Varer.

Alle Arter Betonvarer til Afvanding og Kloak føres.

FORLANG TILBUD

## Jordbrugskalk.

Pulv. Kridt.

## Gug Kalkværk A/S,

Gug ved Aalborg.

Alle Henvendelser  
bedes rettet til

Salgskontoret:

Elmeallé 2, Hasseris, Aalborg.  
Telefon 2908.

## STRYG elektrisk ...

## A/s Fiskbæk Briketfabrik

SPRIT



til teknisk Anvendelse.



# Alt i prima røde Drænrør.

Silkeborg, Herning og omliggende  
Teglværkers Salgskontor  
Torvet 6, Silkeborg Telefon 1200

repræsenterende følgende Værker:

A/S Lysbro Teglværker.  
De Forenede Teglværker,  
Lysbro.  
Bøgild Teglværk, Lysbro.  
Vinderslevgaard Teglværk.  
Paarup Teglværk.

Bjødstrup Teglværk.  
Gjern Teglværk.  
Visgaard Teglværk.  
Højriis Teglværk, Ikast.  
De Forenede Midtjydske  
Teglværker, Herning.

*i* **Forsikring skal man ha'.**  
**BALTICA**

Dansk Brandforsikringsselskab

af 1904 - gensidigt Selskab.  
Bygninger og Løsøre.  
Virkefelt hele Landet.

„**VERMUMD**“

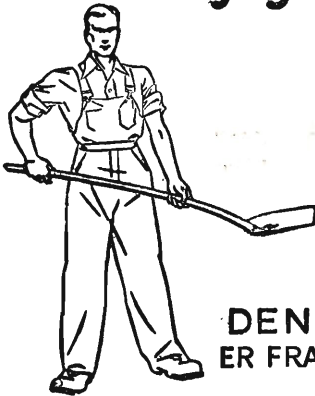
Hovedkontor: Banegaardsplads 4, Aarhus.

## Landbrugslotteriet

udlodder årligt  
kr. 5.485.620

Største gevinst  
2 gange årligt  
kr. 80.000

## Den er rigtig!



DEN  
ER FRA

# Zinck

GODT-  
HAAB

## Nordjydsk-Andels Fjerkræslagteri

RANDERS - Telf. 5053

*Producenternes  
 eget Slagteri*

Intet solidarisk Ansvar  
Se efter vor Notering i  
Dagbladene hver Mandag

## J. CHR. PETERSENS PAPIRHANDEL

„Hvælvingen“  
ved Nikolaj Taarn

KØBENHAVN K.

Hovedforhandler  
af Statens Papir

## Den sjællandske Bondestands Sparekasse

Vestervoldgade 107 København V

82 Kontorsteder paa Sjælland

ALLE SPAREKASSEFORRETNINGER UDFØRES

Tegn Annonce i

## Jydsk Telefonbog

Jydsk Telefon-Aktieselskab  
Aarhus

Det gensidige Forsikringsselskab

## Dansk Plantageforsikringsforening

tegner Forsikring for Genplantningsværdien for Naaletræs-  
plantager overalt i Danmark. — Indskud een Gang for alle  
1 Kr. pr. ha, dog ikke under 1 Kr. Aarlig Præmie pr. ha  
20 Øre, dog ikke under 100 Øre. Vedtægter og Indmel-  
delsesblanketter faas ved Henvendelse til

FORENINGENS KONTOR I VIBORG

# Det gensidige forsikringselskab »Dansk Plantageforsikringsforening«.

Driftsregnskab for året 1. april 1947—31. marts 1948.

<i>Indtægt.</i>	<i>Udgift.</i>
Kassebeholdning pr. ¼ 1947 Kr. 25.745,45	Udbetalte erstatninger .. . . . Kr. 13.082,12
Indskud af 1616 ha à 1 kr... » 1.616,00	Stempelafgift.. . . . » 430,00
Præmie.. . . . » 11.119,80	Abonnement på Falcks red- ningskorps .. . . . » 3.524,85
Renter .. . . . » 7.671,42	Administrationsudgifter .. . . . » 6.020,49
Refunderede erstatninger .. » 2.486,64	Kassebeholdning pr. ¾ 1948 » 30.337,85
Hedeselskabes andel i Falck abonnement .. . . . » 756,00	
1 udtr. statsobligation.. . . » 4.000,00	
<b>Kr. 53.395,31</b>	<b>Kr. 53.395,31</b>

Status pr. 31. marts 1948.

<i>Aktiver.</i>	<i>Passiver.</i>
Beholdning af obligationer, nom. 190.100 kr... . . . . . Kr. 177.241,50	<i>Reservefond:</i>
Kasse-, bank- og girobe- holdninger .. . . . » 30.337,85	For sidste år .. 167.948,70
	Årets underskud 10.369,35
	<b>Kr. 157.579,35</b>
	<i>Teknisk reserver:</i>
	Skadesreserve .. . . . » 50.000,00
<b>Kr. 207.579,35</b>	<b>Kr. 207.579,35</b>

Viborg, i april 1948.

B. Steenstrup.  
Direktion.

/ P. Ditlev Petersen.  
Kasserer.

I bestyrelsen for Det gensidige forsikringselskab »Dansk Plantageforsikringsforening«.

Viborg, den 23. september 1948.

Chr. Lüttichau.

A. Mourier-Petersen.

C. C. Branth.

Regnskabet revideret. Intet at bemærke.

A. Olufsen.

Fr. Heise.



Dele til Pumpe for 400 l Sek.

**Afvandingspumper  
Entreprenørpumper  
Husvandspumper  
Pumper for Gartnerier  
og ethvert andet Formaal**

Skriv efter Tilbud og Brochure

**Aktieselskabet  
DE SMITHSKE  
JERNSTØBERIER OG MASKINVÆRKSTEDER  
Aalborg Telf. 6696**



Aktieselskabet

**BRØDRENE BRINCKER**

Greisdals Hammerværk pr. Vejle — Grundlagt 1867

Specialitet **Tørvegøbe, Tørvespader, Drænværktøj, Lyngleer.**

Alle Slags Gøbe, Forke, Spader, Roehakker, Høstleer  
og Haveredskaber leveres med fuld Garanti.

# Marsø Støbeegods



AKTIESELSKABET  
**N.A.Christensen & Co.**  
KGL HOFLEVERANDØR  
NYKØBING MORS

Redaktionsudvalg: Afdelingsleder, civilingeniør J. Parbo (formand),  
afdelingsleder, skovrider B. Steenstrup og botaniker N. C. Nielsen.

Redaktør: Har. Skodshøj.

Carlo Mortensens Bogtrykkeri, Viborg.