

HEDESELSKABETS TIDSSKRIFT



Nr. 13

15. Oktober

67. Aarg.

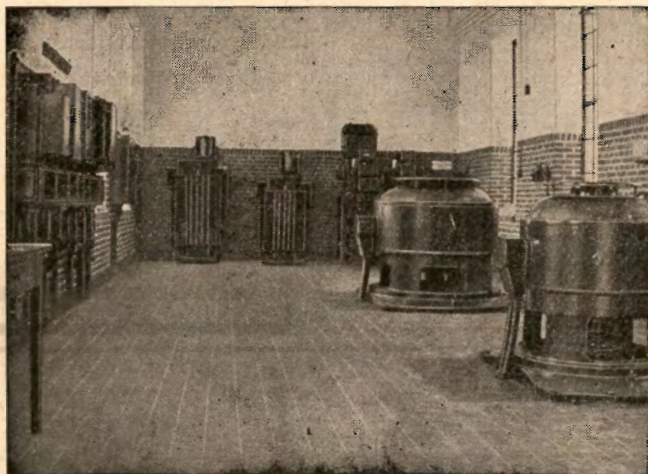
UDGIVET AF DET DANSKE HEDESELSKAB

1946

Kloakrør — Landbrugsrør
Monierrør — Spidsbundsør
Mærket \triangle 33, leveres overalt

Hovedkontor Tlf. Ringsted 468
Fabrik: Hedehusene, Telef. 18
— Birkerød — 468

Ringsted Cementvarefabrik og Tømmerhandel A/S



Afvandings- pumper

System Finshyttan

fra 50 Liter
til 15000 Liter
pr. Sek.

A/S E. RASMUSSEN

FREDERICIA — Tlf. 1404 (3 Lin.)

ANDELS-PENSIONSFØRENINGEN

Vestre Boulevard 47. Tlf. 6. 2728.

(Gensidigt Pensionsforsikringselskab.)

København V.

Pensionsforsikringer, Liv-, Overlevelsels- og Børnerenter.

Det gængsige Forsikringselskab

Dansk Plantageforsikringsforening

tegner Forsikring for Genplantningsværdien for Naaletræsplantager overalt i Danmark. Indskud een Gang for alle 1 Kr. pr. ha, dog ikke under 1 Kr. Aarlig Præmie pr. ha 20 Øre, dog ikke under 100 Øre. Vedtægter og Indmeldelsesblanketter faas ved Henvendelse til
FORENINGENS KONTOR I VIBORG.

Brunkul
Mergel
Kalk

H. THEUT

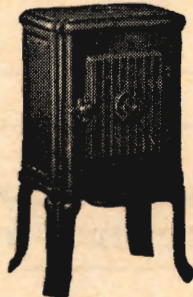
VIBORG . Telf. 1560 - 1559

RIBE Brændeovne og Tørveovne

Til indenlandsk Brændsel og Briketter anvendes med størst Fordel vore nye Modeller.

Brochure paa Forlangende

*Henvend Dem til vore
Forhandlere eller til os.*



A/S RIBE JERNSTØBERI · RIBE
GRUNDLAGT 1848 · TELEFON 261 & 262

A. Philipsen & Co., Viborg.

Maskinanlæg - Automobiler.
Telefon 173-174.

Elektriske Anlæg.
Vandværksanlæg.

Viborg Papir-Comp.

Papir & Papirvarer en gros.
Bogtrykkeri.
Kontorforsyning

Sct. Mathiasgade 31-33.
Tlf. Viborg 802-803.

Viborg Andels-
Svineslagteri

vore Udsalg bring. i Erindring
Telef. 137 og 779

Handelsbanken i Viborg

Filial af Aktieselskabet
Kjøbenhavns Handelsbank

Kontortid: 9-15

Telefon: 1500
(5 Linier)

Kontor i Karup

Viborg Byes og Omegns Sparekasse

Telef. 1400 (3 Lin.)

Sct. Mathiasgade 68
Kontortid: Kl. 9-15

Nordjysk Andels- Fjerkræslagteri

RANDERS - Telf. 3053

Producenternes
egte Slagteri

Intet solidarisk Ansvar
Se efter vor Notering i
Dagbladene hver Mandag

A/S L. Hammerich & Co.
Specialforretning i Bygnings-
artikler. . . Grundlagt 1854
Telefon Nr. 7050 (3 Linier)
Aarhus

Stryg elektrisk



AALBORG TAFTEL AKVAVIT.

Sydvestjyske Teglværkers Salgskontor

Telefon 58

Ølgod

Telefon 58

RØDE DRÆNRØR

føres altid paa Lager fra 2" til 8". — Tilbud til Tjeneste.

A/S Gammelgaard Teglværk,
Skive.

Telefon 187.

Petersværk Betonvare-Industri.

Nørresundby. — Tlf. 1055 (2 Lin.)

Alt i Betonvarer efter D. S. 400.

Renseanlægget „Ringtanken“ (Dansk Patent Nr. 59820).

Egne Fremstillingsmetoder af højeste Standard.

RØDE DRÆNRØR
TAGSTEN
MURSTEN
=

Kählers Teglværk
KORSØR

Røde Drænrør

indtil 16" Diameter

A/S Hvorslev Teglværk
pr. Ulstrup
Telefon 67 Ulstrup

Skive Cementstøberi

KNUD ØSTERGAARD

Telefon 921

Normrør

med Garantimærket \triangle
Imprægnering
Brøndrør

Nivaagaards Teglværk

Telf. Nivaa Nr. 9 Nivaa St.

Drænrør i alle Dimensioner
fra 2" til 15". — Lerrør med
og uden Muffe fra 6" til 15"

HØJSLEV TEGLVÆRKER A/S

PRIMA, RØDE DRÆNRØR

i Størrelse fra 2 til 15 Tommer.

Indhent Tilbud.

Tlf. Højslev 3.

Røde — 2"—12" — Drænrør.

Forlang Tilbud.

Akts. Frederiksholms Tegl- & Kalkværker.
Rosenørnsallé 18. — København V. — Central 282.

Kroghsgades Cementstøberi

v/ J. C. HALVORSEN
& SØNNER.

Kontor: Dannebrogsgade 22,
Aarhus.

Tlf. 5019—5020.

Ny Fabrik i Vejlbj.

Tlf. Riissskov 9319.

Alt i Betonvarer D. S. 400.

HORNBAEK Cementvare- og Mørtelfabrik

Marius Ødum

Telef. 400 Randers

Kun \triangle -mærkede Varer
føres. - Største Lager.
Bedste Kvalitet. - For-
lang Tilbud.

Bjerringbro Cementvarefabrik

ved Th. Petersen

Telf. 111, Bjerringbro

Alle \triangle -mærkede Rør
Imprægnerede
og uimprægnerede

Stort Lager

Altid leveringsdygtig

RESENBRO CEMENTSTØBERI

v/ Ingeniør C. G. Madsen
Telefon 34

Prima Betonrør efter dansk
Ingeniørforenings Normer
Mrk. \triangle i alle gangbare Di-
mensioner fra 10—60 cm saa-
vel med som uden Muffe.

FORLANG TILBUD

Midtjydske Teglværkers Salgskontor

Telefon Skive 1030

S. m. b. A.

Telefon Viborg 1330

Alle Størrelser i Drænrør leveres

Varme, tørre Fødder



Aktieselskabet

Brødrene Brincker

Greisdal Hammerværk pr. Vejle
Grundlagt 1867

Specialitet: **Tørvegøbe, Tørvespader, Drænværkstøj, Lyngleer.**
Alle Slags Grebe, Forke, Spader, Roehakker, Høstleer
og Haveredskaber leveres med fuld Garanti.

Kjellerup Betonvarefabrik

ved I. T. BIRK ./. Foreløb. Tlf. Rødkjærsbro 14

Fører kun Δ mærkede Varer.

Alle Arter Betonvarer til Afvanding og Kloak føres.

FORLANG TILBUD

**TIL ALLE SLAGS
BYGNINGER**

DANSK

ETERNIT

TAG- OG VÆGBEKLÆDNING

DANSK ETERNIT FABRIK A/S
AALBORG

SALGSKONTOR: OTTLAVEJ 18
KØBENHAVN VALBY
TELEFON: CENTRAL 3755

Assurance-Compagniet

BALTICA A/S

København K.

Bredgade 42.

AEROLIT

DANSK SIKKERHEDSPRÆNGSTOF.

Hedeselskabets Tidsskrift

Nr. 13

15. Oktbr. 1946

67. Aarg.

Indtrædende Medlemmer indtegnes hos Selskabets Forretningsførere. Medlemsbidraget er enten aarlig mindst 5 Kr. eller en Gang for alle mindst 100 Kr. Større Bidrag modtages gerne. Tidsskriftet udgaar ca. 16 Gange aarligt og sendes uden Vederlag til Selskabets Medlemmer. Annoncer bedes sendt til Hedeselskabets Hovedkontor, Viborg. Annoncepris 40 Øre pr. mm. Oplag 19,200 Eksemplarer.

Indhold: Udnævnelser. — Hedeselskabets Forretningsførere. — Opkøb af 5000 Hektar Klitarealer m. m. — Kan man grave Dræn med Maskine? — En Hedeplantages Vanskeligheder. — Mindre Meddelelser.

Udnævnelser.

Formanden for Hedeselskabets Repræsentantskab, Godsejer, Hofjægermester *A. Mourier-Petersen*, Rugaard, er paa Kongens Fødselsdag udnævnt til Kammerherre.

Medlem af Hedeselskabets Bestyrelse, Departementschef *P. Stahlschmidt*, R. af Dbg., er samme Dag benaadet med Dannebrogsmændenes Hæderstegn.

Fhv. Medlem af Hedeselskabets Bestyrelse, fhv. Departementschef, Dr. polit. *J. W. Wilcke*, K. af Dbg. af 2. Gr. og Dbm., er under samme Dato udnævnt til Kommandør af Dannebrog af 1. Grad.

Hedeselskabets Forretningsførere.

Hedeselskabets Forretningsfører for *Hobro Distrikt*, Hr. Branddirektør *E. Nielsen-Hannerup*, Hobro, har paa Grund af manglende Tid ønsket at afgive dette Hverv.

Hobro Distrikt er herefter blevet delt i 2 Distrikter, et omfattende Hobro Købstad, for hvilket Hr. Rentier *Mogens Kr. Mogensen*, Engvej, Hobro, har overtaget Bestillingen som Forretningsfører, og et kaldet *Stenild Distrikt*, omfattende Sognene Øls, Hørby, Døstrup, Valsgaard, Oue, Rold, Vebbestrup, Ravnkilde, Grynderup, Rørbæk, Durup og Stenild, for hvilket Hr. Gaardejer *Aksel Stensgaard*, Stenild, Hobro, er Forretningsfører.

Hedeselskabets hidtidige Forretningsfører for *Karup Distrikt*, Hr. Læge *Tage Holt*, har paa Grund af Bortrejse afgivet dette Hverv, som derefter er overtaget af Bogholderske Fru *Elise Wiig*, Kartoffelmelsfabrikken, Karup.

Opkøb af 5000 Hektar Klitarealer m. m.

Storstilede Planer for Arealer mellem Slettestrand og Blokhus.

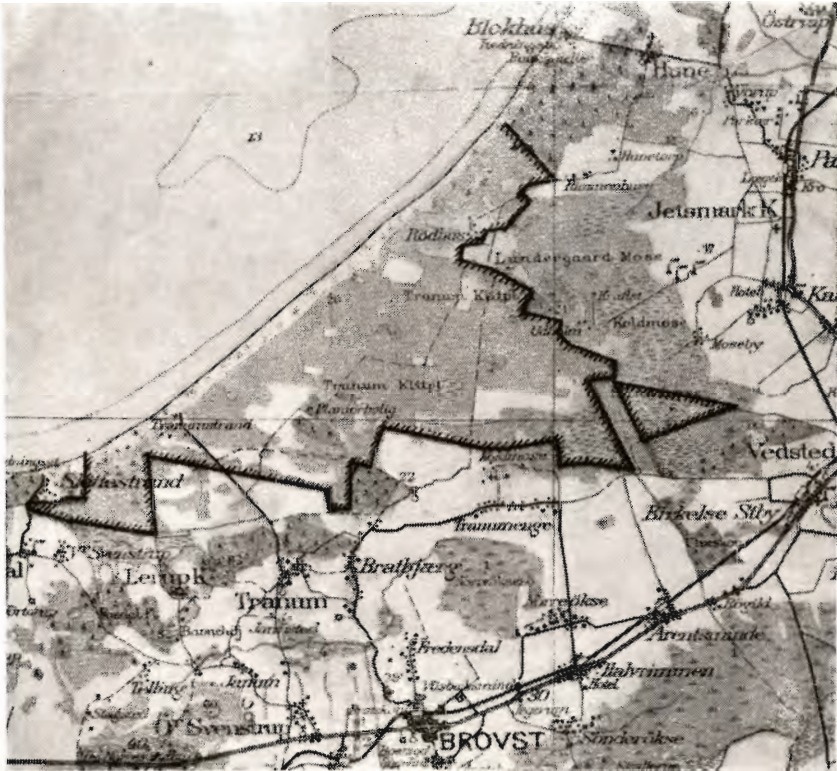
Paa Hedeselskabets Aarsmøde i Frederikshavn fremsatte Direktør Niels Basse en Række Oplysninger om deorstilede Planer, der ligger til Baggrund for de nu fleraarige Opkøb af Klitarealer m. m. mellem Slettestrand og Blokhus og som ikke tidligere af Hensyn til Sagens Natur har kunnet omtales. Hermed gengives den udførlige Redegørelse:

Ud mod Jammerbugten, paa Grænsen mellem Hanherred og Vendsyssel, ligger der en meget fattig og tyndt befolket Landstrækning, der har Form som en Trekant, hvis ene Side gaar langs Havet fra Slettestrand til Blokhus, medens Trekantens tredie Hjørne ligger et Par Mil inde i Landet ved Ryaa i Nærheden af Aabybro. Dette Landomraade har gennem Tiderne skiftet fuldstændig Karakter flere Gange. For nogle Tusinde Aar siden var Omraadet dækket af Stenalderhavet. Efter en Landhævning fremkom der en frugtbar Jordbund bestaaende af sandet Fjorddynd (Litorinadynd), som efterhaanden blev dækket af Storskov. Der indtraf derefter — maaske i Forbindelse med en Landsænkning — et koldere og fugtigere Klima, hvorunder de store Træer sank til Bunds i en dyb Mose, der kvalte Skoven og fordrev de Mennesker, der maaske allerede den Gang boede paa Stedet. Men heller ikke Mosen skulde i Længden faa Lov til at beherske Omraadet. Der dannedes nemlig Klitter langs Havet, og herfra strøg Sandet, tildels som vandrede Klitter ind over Landet og dækkede Moserne med et ofte flere Meter tykt Sandlag. Kun Moserne nærmest Kaas undgik Sandflugten, idet Klitternes Vandring Vest herfor ikke naaede ret langt ind i Landet. Sandflugten blev i Hovedsagen standset for ca. 100 Aar siden, hvorefter Lyngen bredte sig ud over Arealerne, der nu blev til flad, fugtig Hede med Partier af Star-Eng samt tør Klit med forrevne Klitbanker i op til 20 m Højde.

Gennem dette Ørkenlandskab er der fra Klitternes inderste Spids og ud til Havet trukket et lige Sogneskel, som blev den naturlige Grænse mellem Hanherred og Vendsyssel.

Efter Sandflugtens Standsning søgte de fattigste Folk nu ud i Klitten fra Nord og Syd. Der blev begyndt med meget simple Huse, først nærmest de beboede Egne og senere længere ude fra hver Side, men der kom ingen gennemgaaende Veje, og der blev saaledes ingen Forbindelse mellem Beboerne Nord og Syd for Sogneskallet. Folk slog sig ned ved de lavere Steder, hvor der fandtes Stargræs til Dyrene, og paabegyndte her saa smaat en Opdyrkning. Jorden var imidlertid enten for vaad eller for tør til Dyrk-

ning, og da Beboerne ikke magtede at faa gravet de nødvendige lange Vandløb, gav Udflytterne efterhaanden op i Kampen for Tilværelsen. Indtil nu er der paa Kortet afmærket ca. 40 Ruiner eller forladte Bopladsler. En Del Bygninger er sunket sammen i de allersidste Aar, og flere er godt paa Vej dertil. Enkelte af Beboerne har imidlertid klaret sig udmærket — fortrins-



Den skraverede Linie angiver de erhvervede Arealer.

vis ved Faareavl paa de store Arealer. Der er 6—8 Ejendomme med hver ca. 400 Tdr. Land, og flere Husmandsbrug med indtil et Par Hundrede Tdr. Land. Betydelige Klit- og Mosearealer hører under Ejendomme udenfor Omraadet.

I Krigsaarene er der produceret mange Tørv ogsaa paa Arealer med over 2 Meter Sand, men i Almindelighed betragtes kun Arealer med væsentlig tyndere Sandlag som Mose, og disse Arealer er udstykket i et meget stor Antal Smaalodder. Ret betydelige Arealer af Mose er Hul ved Hul afgravet i Tørv, før Sandflugten er naaet frem og har fyldt Hullerne med Sand samt aflejret et jævnt Sandlag over det hele. Ogsaa en Del af disse Arealer afgraves nu i Tørv som »Blindgrave«, idet man først finder de tilbagestaaende Tørvebalker, efterhaanden som Afrømning og Tørveskær skrider frem. Andre Arealer er afgravet i Huller efter at være dækket af et

mindre Sandlag og henligger nu som et meget utilgængeligt Landskab. Betydelige Arealer af sanddækket Mose afgraves dog rationelt. Paa de Mosearealer, der kun har været dækket af et tyndt Sandlag, f. Eks. med under en halv Meter, kan der, da Undergrunden er af god Beskaffenhed, blive udmærket Landbrugsjord efter passende Kultivering.



Udsigt over Klitparti ud mod Havet ved Rødhus.

Hovedparten af Klitomraadet og de stærkt sanddækkede Moser er dog bedst egnet til Beplantning, og Klitvæsenet gik da ogsaa omkring 1920 i Gang med Opkøb af Jord og Tilplantning af Klit i Omraadets mellemste Del.

I Foraaret 1941, da det gjaldt om at finde Beskæftigelse for arbejdsløse, og efter at Hedeselskabet havde gjort opmærksom paa de herværende store Muligheder i saa Henseende, modtog Selskabet fra Arbejdsministeriet en Anmodning om at foretage en samlet Undersøgelse af hele Omraadet og i Tilslutning hertil fremkomme med en orienterende Plan for Arealernes eventuelle Erhvervelse og Udnyttelse.

Ministeriet gik straks ind paa de af Hedeselskabet stillede Forslag og anmodede samtidig Selskabet om at udarbejde nærmere Planer for Tørveskær, Afvanding, Rydning af Krat, Planering af afgravet Mose, Mergling og andre Kultiveringsarbejder samt skitserede Planer for Vejanlæg. Der blev herunder foretaget Kortlægning og Opmaaling af den tilbageværende Tørve-



En forladt Gaard ved Sandmosen. Lod Nr. 24. Løse Kreaturer har væltet Lademuren, der kun har en halv Stens Tykkelse.

masse i hver enkelt af de ca. 650 Moselodder, der senere blev erhvervet ved Ekspropriation.

De eksproprierede Moser, der tilsammen udgør ca. 535 ha, ligger fordelt paa tre Omraader (Vedsted, Tranum og Udholm Sandmoser). Straks efter Ekspropriationen blev der i Vedsted Sandmose paabegyndt Opførelse af en Lejr for langvarigt arbejdsløse. Der var her ca. 20 Mand i den første Barak i Efteraaret og Vinteren 1943—44. Dette Mandskab udførte en Hoved-Afvanding af Mosen samt nogen Planering. Lejren blev imidlertid ikke lavet færdig, idet man var klar over, at Tyskerne saa straks vilde lægge Beslag

paa den. Den opførte Del af Lejren har fundet Anvendelse i Forbindelse med Tørveproduktion ved Entreprenør.

Ekspropriationen har kun omfattet Omraader med i Hovedsagen afgravede Moselodder, og mange af Lodderne var fuldstændig afgravet. Til den



Lod Nr. 21 i Sandmosen. Gaardens forfaldne lave Stuehus staar endnu, medens Gaardens 2 Fløje er faldet ned.

fuldstændige Afgravning blev der tildelt Lodsejerne et vist Aaremaal (3—15 Aar) efter Tørvemængdens Størrelse. I Vedsted Sandmose blev Lodsejerne dog tildelt et fælles Skæreareal paa 18 ha i 10 Aar, medens 80 ha hullet Mose blev reserveret Lejrens Mandskab til Afgravning.

De egentlige Klitarealer med meget spredt Bebyggelse skulde derimod erhverves ved Køb, og Udviklingen medførte, at det blev Hedeselskabet, der kom til at foretage Købene, nemlig i Omraadets østlige Del for Arbejdsministeriet og langs Havet for Landbrugsministeriet, medens Klitvæsenet samtidig har fortsat sine Køb i Tilslutning til den omkring 1920 i Omraadets mellemste Del oprettede Plantage.

For Omraadets endelige Afrunding mangler endnu Erhvervelse af ca. 500 ha Klit. I gammelt Maal vil det samlede Omraade saaledes komme til at omfatte ca. 10 000 Tdr. Land.

Planerne for Arealernes Anvendelse er endnu ikke endeligt udarbej-



Afrømning af ca. 2 m Sand for Tørvegravning i Sandmosen. Den sorte Linie i Højde med Arbejderens Hoved er dannet af en tidligere Lyngskjold. I Baggrunden til venstre skimtes Elevatoren til Tørvepresseren.

dede, men den fremtidige Plantage vil formentlig blive paa omkring 3000 ha. Af Kær- og Mosejorder vil der efter Kultivering kunne indvindes ca. 400 ha ret god Landbrugsjord til Erstatning for de spredte, dyrkede Arealer, som efterhaanden vil blive tilplantet sammen med den omliggende Klit. Resten af Omraadet, nemlig en ca. 1—2 km bred Strækning langs Stranden mellem Blokhus og Svinkløv Plantager vil formentlig blive anvendt til Sommerhusbebyggelse og Folkeferielejre m. v.

Der er udmærket Badestand langs Omraadets nordlige Del og meget store og værdifulde Rallejer langs Stranden mod Syd og Vest til Slettestrand. Rallejerne vil kunne faa stor Betydning ved de omfattende og stærkt paakrævede Vejanlæg indenfor Omraadet og derefter, naar Adgangen til Lejerne bliver forbedret, ogsaa for Vejanlæg længere inde i Landet.

Arealernes Erhvervelse har endnu ikke medført væsentlige Ændringer i Driften, idet bebyggede Lodder er bortforpagtet, fortrinsvis til de tidligere Ejere, medens Tørveskæret i Moserne fortsættes. En Række af Ejendomme er af saa simpel Beskaffenhed og har saa simple Bygninger, at det vil være en Velgerning at foretage Nedbrydning og Tilplantning. Andre Ejendomme med bedre Bygninger og bedre Arealpartier tænkes beboet og fortsat dyrket af Plantagens Arbejdere og Tjenestemænd, ligesom nogle Ejendomme i de store Arealer langs Stranden, der ikke skal tilplantes, vil kunne anvendes som store Faarefarme.

Udviklingen vil formentlig medføre, at man her i Form af en meget stor Plantage faar en betydelig Brændselsreserve i Stedet for de snart afgravede Moser, og at Omraadet — ogsaa udenfor Ferietiden — vil blive beboet af et væsentlig større Antal Mennesker end hidtil og under bedre økonomiske Vilkaar. Planerne gennemføres da ogsaa i god Forstaaelse med Kommunalbestyrelserne i de paagældende Sogne.

Kan man grave Dræn med Maskine?

Dræningsarbejdet har været forceret stærkt i de senere Aar med de to Hovedformaal 1) øget Produktion og 2) Afhjælpning af Arbejdsløsheden. Det sidste Formaal bortfalder for Tiden, hvor der ikke er nok Arbejdskraft til det daglige Arbejde og langt mindre til en saa arbejdskrævende Ekstraforanstaltning som Dræning. Da det imidlertid stadig gælder om at faa saa stor en Produktion som muligt ud af den Jord, vi har til Raadighed, melder sig naturligt det Spørgsmaal, om man ikke ved Hjælp af Maskiner kan faa udført det Dræningsarbejde, der kan sætte Udbyttet paa de vandlidende Jorder væsentligt op.

Spørgsmaalet er ikke nyt. I 1920'erne eksperimenterede man her i Landet en Del med den saakaldte Plovdræning, hvor man ved Hjælp af et plov lignende Redskab trækker en Rørstreng i selve Jorden. Metoden viste sig lidet holdbar og uegnet til de almindelige danske Forhold, hvorfor den her i Landet kun har Interesse i ganske specielle Tilfælde.

I 1928 foretog Statens Redskabsudvalg Prøver med en af den norske Landbrugskandidat Ottor Aashamar konstrueret Maskine til Gravning af Drængrøfter. Maskinen fik en gunstig Omtale i 60. Beret-

ning fra Statens Redskabsprøver, men fik ikke nogen Anvendelse her i Landet. Derimod har Aashamar i Sverige optaget Fabrikation af en forbedret Udgate, som benyttes i stor Udstrækning paa de svære, stenfattige, midtsvenske Lerjorder, især i Skarabergs Len.

Jordbrugskonsulent Erik Almlöf i Skara har i en Pjece omtalt »Aashamars Dikeplog« og dels herfra og dels fra Selvsyn paa Aastedet skal gives en kort Beskrivelse af denne.

Drænploven er, som Navnet angiver, en Slags Plov med et stærkt Staalskær, der løsner et 5—10 cm tykt Jordlag efterhaanden, som Ploven skrider frem. Den løsnede Jord presses fra Skæret ind paa en Elevator kæde, der fører den op noget over Jordoverfladen, hvor den falder af paa en skraatstillet Metalplade og løber ad denne ud til Siden. Der skal altsaa køres mange Gange frem og tilbage i samme Grøft eller frem ad den ene og tilbage ad den anden, før man faar Grøften i fuld Dybde. Foran paa Ploven anbringes et Par skraatstillede Brædder, som skubber Jorden fra forrige Fure tilstrækkelig langt ud til Siden.

Som Trækkraft anvendes mest 4 Heste. Ogsaa Traktor kan benyttes, men det forudsætter, at Jorden er saa stabil, at Grøftesiderne ikke skrider ud ved Hjulenes gentagne Færdsel langs disse. Ploven kan i sin nuværende Konstruktion grave Grøfter indtil 130 cm dybe og til Rørstørrelser ikke over 10 cm (4"). For at Ploven skal kunne anvendes, maa Jorden være nogenlunde stenfri, og der skal helst være godt og regelmæssigt Fald paa Terrænet.

Som normal Præstation angives, at 2 Mand og 4 Heste paa en 8 Timers Dag kan grave 400 m Dræn. En Gaardmand, som for Tiden dræner et stort Areal, angiver dog, at han har gravet 1500 m paa en Dag med 3 Mand og en Traktor. Bekostningen angives til 10—15 Øre pr. m. Drænploven, som vejer 130 kg, koster ca. 500 svenske Kroner paa Fabrikens Station.

Fra England meddeles, at man ved de store Opdykningsarbejder under Krigen har anvendt en Dræningsmaskine, der baade graver Grøfterne, lægger Rørene og sløjfer Grøfterne igen. Den angives at kunne nedlægge 5000 Drænrør pr. Dag. Der kendes dog ikke nærmere til denne Maskine.

I Amerika har man i en Aarrække gravet Drængrøfter ved Hjælp af Maskiner, men det er store, kostbare Apperater. Et af den svenske Stat udsat 3 Mandes Udvalg har faaet overladt 230 000 Kroner til Indkøb og Afprøvning af Drængravemaskiner og Udvalgets Formand har lige været i Amerika for at se paa saadanne.

Der er ingen Tvivl om, at skal vi her i Danmark holde Dræningen i Gang, maaske endda uden Statstilskud, saa maa ogsaa vi anvende

Maskiner. Det gælder blot om at finde den eller de Typer, der egner sig til vore Forhold. Det var derfor ønskeligt at faa nogle Maskiner i Gang i Praksis og faa dem underkastet en sagkyndig Kontrol, saa deres Anvendelse kunde blive sikkert konstateret, og samtidig vilde der være Mulighed for at faa foretaget Forbedringer, som vore specielle Forhold kunde gøre ønskelige.

I. M. Jakobsen,
Roskilde.

En Hedeplantages Vanskeligheder.

For første Gang i over 25 Aar blev der paa Generalforsamlingen i A/S Dover Plantage i Thy forelagt et Regnskab, der udviste Under-skud, endda paa 3820 Kr. Aarsagen hertil, udtalte Skovrider *C. F. Jensen*, er dels den voldsomme Beskatning og dels den Prispolitik, der er ført overfor Skovene. Ved de Maksimalpriser, som i sin Tid blev fastsat, blev der faktisk foretaget en Konfiskation af en Del af Skov-ejernes Indtægter. Mange af Maksimalpriserne, f. Eks. for svære Hegns-pæle, ligger under den Pris, der kunde opnaas i 1939, men samtidig er Arbejdslønningerne steget henved 100 pCt. Hvis der samtidig tages Hensyn til Stigningen i Skattebyrderne, skulde Træpriserne forhøjes med henved 100 Procent, for at Driften kunde give det samme Ud-bytte som før.

Skovrideren beklagede, at Aktieselskabsbeskatningen virker paa en højst uretfærdig Maade paa Dover Plantage. Denne blev anlagt paa en Tid, hvor Pengene var smaa, og derfor er Aktiekapitalen meget lille i Forhold til den Pengeomsætning, som finder Sted nu. Da Aktie-kapitalen danner Grundlaget for Skattens Udregning gaar saa godt som hele Driftoverskudet til at betale Skat med, og det forekommer mig, at dette er dobbelt uretfærdigt under Hensyn til, at Plantagen i sin Tid blev stiftet af filantropiske Grunde og for at virke som en Støtte for Plantningssagen i Thy.

Formanden, Proprietær *P. Eriksen*, Søvang, oplyste, at Skatte-beløbet er 7838 Kr. eller 4500 Kr. mere end Aaret før. For Skatte-aaret 1945—46 blev Plantagen ansat efter en skattepligtig Indkomst paa 32 302 Kr., hvilket vi stærkt har protesteret imod, idet de 15 000 Kr. hidrørte fra det af Tyskerne eksproprierede Træ, hvoraf der ikke skal betales Indkomstskat, da det drejer sig om en Formueflytning. Der er ført flere Forhandlinger med Ligningsdirektoratet herom, og forhaabentlig lykkes det os at faa en Afgørelse i den Retning, vi ønsker, da vi ellers maa se meget mørkt paa Plantagens økonomiske Fremtid,

fordi den væsentligste Del af Driftsunderskudet stammer fra den stærke Aktieselskabsbeskatning. Vi havde haabet at kunne fortsætte med vore jævne Udbytter ved en forsigtig Politik og Henlægning til vore Fonds fra de gode Aar til de mindre gode, som ogsaa maa komme, naar der skal anlægges nye Kulturer, men Skattepolitikken — herunder ogsaa Eengangsskatten — vil stærkt modarbejde disse Planer.

Regnskabet balancerede iøvrigt med 38 460 Kr. og det vedtoges, trods Driftsunderskudet, at udbetale 4 % i Udbytte.

A/S Dover Plantage er oprettet 25. Maj 1888 og omfatter ialt 196,7 ha, hvoraf 175 ha er tilplantet. Under Plantagen hører 24 ha ved Skibsted Fjord med ca. 30 Oldtidshøje, men dette Areal er fredet. Aktiekapitalen er ialt 52 324 Kr. og Reservefonden er 21 475 Kr. Af en Oversigt over Plantagens Drift fra 1890 til og med 1945 fremgaar det, at der ialt i Aarenes Løb er anvendt 52 883 Kr. til Kulturer, 2332 Kr. til Veje og Hegn, 12 291 Kr. til Bygninger og 96 959 Kr. til Skovning, hvilket tilsammen udgør 164 595 Kr., altsaa har været arbejdsskabende Udgifter, medens der ved Salg af Skoveffekter i samme Periode er indkommen 253,632 Kr. Første Gang, der var noget at sælge var i 1899, hvor Regnskabet viser et Salg paa 15 Kr., og først i 1914 er der et Salg af Skoveffekter paa over 1000 Kr.

De her anførte Tal fortæller en hel Del om, hvor stor Betydning en saadan Plantage har haft som arbejdsskabende Faktor, men tillige viser et Salg af Skoveffekter paa omkring $\frac{1}{4}$ Million Kroner, at Plantagen maa have afhjulpet et stort Savn i en tidligere næsten helt træfattig Egn, hvor man oprindeligt var helt henvist til tilført Træ og Priser, der var særlig høje paa Grund af den afsides Beliggenhed. Det er snart gennem mange Aar, at Dover Plantages Træleverancer har spillet en stor Rolle, dels med Hensyn til lettere Adgang til Træ, men ogsaa som en betydelig Prisregulator.

Mindre Meddelelser.

I Anledning af, at der er gaaet 25 Aar, siden Spritfabrikkernes Kontraktavl af Kartofler blandt de nordjydske Landmænd og den hertil knyttede Forsøgsvirksomhed paa Selskabets Gaarde begyndte, er udsendt et lille Skrift, hvori fortælles om Udviklingen gennem Aarene.

Fra en beskeden Begyndelse har Kontraktavlen i de 25 Aar gennemgaaet en stadig Udvidelse. Den var en væsentlig Forudsætning for, at Levevingerne af baade teknisk Sprit og Akvavit kunde opretholdes trods Krigen, og Kontraktavlen har ved Krigens Slutning et større Omfang end nogensinde før. Ogsaa Forsøgsarbejdet paa Selskabets 5 Forsøgsgaarde er udvidet stærkt i Aarenes Løb.

Den 24. September afholdt A/S Bjørslev Plantage Generalforsamling i Bjørslev Plantage. Formanden, Direktør *Flensborg* forelagde Regnskabet, der udviste et Driftsunderskud paa 10 139 Kr. Det vedtoges at udbetale 6 % Udbytte. Til Bestyrelsen nyvalgtes Veksellerer *C. O. Henriques* i Stedet for afdøde kgl. Skovrider *I. M. Dalgas*.

*

F. A. O.



Nogle af F. A. O.'s Repræsentanter samlede omkring Hofjægermester *Lüttichau* paa Trappen i Forhallen til Hedeselskabets Hovedkontor.

Som Afslutning paa F. A. O.-Kongressen var en Kreds af de udenlandske Deltagere den 18. og 19. September paa en Rundtur i Jylland, hvor de bl. a. besøgte Hedeselskabets Hovedkontor, og her blev modtaget af Bestyrelsens Formand, Hofjægermester *Lüttichau*. Senere foretog Selskabet en Udflugt til Guldborgland, Kongenshus og Hedekolonien paa Frederiks Præstegaards tidligere Jorder. Der faldt mange anerkendende Ord om det danske Landbrugs store Resultater gennem Hedeopdyrkningen, og Interessen kulminerede under et timelangt, ikke anmeldt Besøg hos Gaardejer *G. Stordal*, Frederiks.

*

A/S Plantningsselskabet »Sønderjylland«

afholdt den 10. September Generalforsamling i Christiansfeld med Overretssagfører *Hulegaard*, København, som Dirigent. Regnskabet udviste et Overskud paa 21 218 Kr., der henlagdes til Dispositionsfonden. Det vedtoges at ændre Selskabets Værneting fra Viborg til Skærbæk, men da Generalforsamlingen ikke var beslutningsdygtig skal det vedtages igen paa næste Generalforsamling. Til Bestyrelsen genvalgtes Amtmand *Refslund Thomsen* og Landstingsmand *Alfred Kristensen* og nyvalgtes Stiftamtmand *Pinholt*, Haderslev.

*

Løbners Plantage ved Holsted, der oprettedes i 1906, har i Aar et Driftsoverskud paa 1027 Kr. Status balancerede med 65 347 Kr. Til Bestyrelsen er genvalgt *M. Ebbesen*, Skovrider *Christensen* og *Chr. Thygesen* medens *L. Elbæk Jessen* nyvalgtes.

•

Hedeselskabets Bestyrelse afholdt den 26. September Møde i København med en meget lang Dagsorden til Behandling.

•

A/S Plantningsselskabet Steen Blicher

holdt den 30. September Generalforsamling i Viborg. Selskabet ejer de to Plantager *Gedhus* med Kragssøhus ved Ilskov og Plantagen *Mourier-Petersen* mellem Videbæk og Ringkøbing. Af Regnskabet for førstnævnte Ejendom fremgik det, at Aaret viste et Driftsoverskud paa 4243 Kr. Status balancerede med 179 116 Kr. med en Kassebeholdning paa 90 170 Kr., hvoraf en meget væsentlig Del var Erstatning for afstaaede Arealer til Flyvepladsen ved Karup. Driftsregnskabet for Plantagen *Mourier-Petersen* udviste et Overskud paa 1090 Kr., medens Status her balancerede med 67 081 Kr. Kassebeholdningen udgør 11 436 Kr. Begge Plantagers Driftsoverskud er overført til Dispositions-fonden. Til Bestyrelsen genvalgtes Læge *Tagé Holt*. I Bestyrelsesmødet efter Generalforsamlingen meddelte hidtilværende Medlem af Bestyrelsen, Direktør *Flensborg*, at han nedlagde sit Bestyrelsesmandat, og i hans Sted supplerede Bestyrelsen sig med Højesteretsdommer *Fr. Heise*, København. Direktør *F. Hjerl-Hansen*, København, valgtes som Formand, og efter Bestyrelsens Opfordring indvilgede Direktør *Flensborg* i at overtage Hvervet som Plantningsselskabets Direktør.

•

I Anledning af Notitsen i sidste Nummer af Tidsskriftet om de ildrøde Skovsnegle paa Silkeborgegnen oplyser en sneglekyndig Mand i Silkeborg, at det ikke er den sorte Skovsnegl, der har skiftet farve, men at den røde Skovsnegl er indført til Silkeborgegnen i Drewsens Tid og kun findes paa bestemt afgrænsede Lokalteter.

•

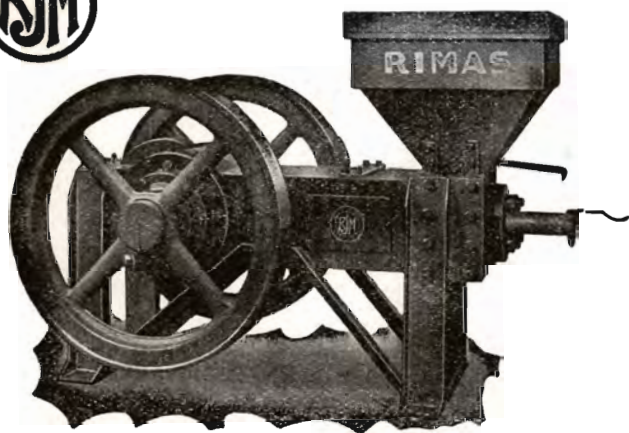
A/S Sandal Plantage Plantage har holdt Generalforsamling i Hee. Formanden *H. P. Ammitzbøll* oplyste, at Regnskabet udviste et Driftsoverskud paa 6622 Kr. Der udbetales et Udbytte med 7 Kr. pr. Aktie. Til Bestyrelsen genvalgtes *H. P. Ammitzbøll* og *Jeppe Jepsen*.

•

Stillingen som Forstassistent ved Hedeselskabet med Bolig i Røddinglund Plantage ved Vildbjerg er opslaaet ledig fra 1. November. Nærmere Oplysninger om Stillingen, der ønskes besat med en skovfogeduddannet Mand, der ogsaa kan paatage sig at drive det til Boligen hørende Landbrug, faas ved Hændelse til Hedeselskabets Plantningsafdeling.

Anvend Tørvestrøelse ved Dræning.

På Jorder med fint sandet Undergrund kan en Tilsanding af Drænrørene forebygges ved Anbringelse af et Lag Tørvestrøelse („Hundekød“) omkring Stødfugerne, ligesom Tørvestrøelse med Fordel benyttes ved Dræning i stiv Lerjord. Spørg Hedeselskabet.



„RIMAS“ TØRVEPRESSERE
„RIMAS“ ÆLTEVÆRKER
„RIMAS“ FORMTØRVSPRESSER

er uovertrufne i Kvalitet, Driftssikkerhed, og Økonomi.
Indgiv Deres Bestilling i god Tid.

**Ringsted Jernstøberi
& Maskinfabrik A/s**

**Spedalsø
Cementvarefabrik**
R. Jensen . Indeh. J. Jensen
Tell. 504 Horsens

Imprægnerede Rør efter
Ingeniørforeningens
Normer, Drænrør i forsk.
Dimens. fra 10-50 cm.
Forlang Tilbud.

Aktieselskabet
**De danske
Sukkerfabrikker**
København

Aktieselskabet
**Vejle Bolte-
& Møtrikfabrik**
Grundlagt 1899
Telefon 2120
Telegr.-Adr.: Boltefabriken
**Alle Slags Bolte, Skruer
og Skinnespiger**
Leverandør til
De danske Statsbaner

Røde

Drænrør

fra 2"-12" haves
altid paa Lager.
Forlang Tilbud.

„Sofienlund“

Teglværk.
Telefon 10 Ulstrup.



Mejeriernes og Landbrugets Ulykkesforsikring

Tlf. 14350 . Gensidigt Selskab . Reventlowgade 14 . København V.

Ansvarsforsikring



Automobillforsikring

**Stenstrup og Odense
Teglværkers Kontorer**

Stenstrup - Telefon Nr. 19

Prima Drænrør

SPRIT
til teknisk Anvendelse.





Brug **RANDERS**
RØR

J. Chr. Petersens
Papirhandel

„Hvælvingen“
ved Nikolaj Taarn
KØBENHAVN K.

Hovedforhandler
af Statens Papir

Røde Drænrør

2" — 12"

Fredenshøj Teglværk

Aabenraa
Telefon 2127

HELLESENS Haandlygte Model 1942
er en stor, stærk, paalidelig Haandlygte

HELLESENS Haandlygte, Model 1942
giver blændende Lys Aar efter Aar med

HELLESENS
verdenskendte Tør-
element

HELLESENS
Haandlygte
Model 1942
I Regn og Blæst
uden at blinke

Absolut farefri i Ga-
rager, Stalde, Pak-
huse og i Hjemmet

Uundværlig i
Jægerhytten



SOPHUS BERENDSEN A/S

V. Farimagsgade 41 . København V.
Kannikkegade 18 . Aarhus

Alt Entreprenørmateriale

Leverander til Hedeselskabet



TRÆLLOSE PR. HERLUFMAGLE — TLF. SKELBY 83
Under Kontrol af Sydsvjællands Planteavlssudvalg.



GENERAL MOTORS AUTOMOBILER

PETER HENRIKSEN

DUMPEN 12—14

Telefoner 1250 — 1251 — 1252

VIBORG

Alt til Automobiler og Traktorer

FABRIK FOR CYLINDERARBEJDE

Eget Malerværksted ./. Byens største Autoværksted.

Stort Lager af Reservedele

L. KRISTENSEN

REMINGTON OG REMTOR
SKRIVEMASKINER

DANMARKS ÆLDSTE
SKRIVEMASKINE-FIRMA

FREDERIKSBERGGADE 1 A
KØBENHAVN K.

FYENS
LANDMANDSBANK
ODENSE

Vestergade 33 - Telf. 46 (6 Lin.) - Rigst. 36

For Tiden aaben 9½—12½ og 2—4
Udfører alle Bankforretninger

LEVERANDØRER TIL DE SAMV. PLANTNINGS-
FORENINGER OG HEDESELSKABET



SKOVFRØKONTORET

JOHANNES BAFN & SØN NORMASVEJ 21 · KØBENHAVN-VALBY · TELF. VALBY 2

Leverer alle Arter Skovfrø efter forudgaaende Undersøgelse
ved Statsfrøkontrollen i København samt med nøje Angivelse
af Proveniensen. — Prisliste sendes paa Forlangende.



Brostrøms
Planteskole

VIBORG
ved C. Nielsen
Telefon 42

leverer alle
Planter for Have,
Mark og Skov —

Haardføre og veldrevne
Arter for ethvert Formaal

Forlang Tilbud
Vi garanterer Kvaliteten

1/8 Skive Markfrøkontor

Grundlagt 1896
Telf. 94 Skive

Frøavl Frøhandel

Hulkjærhus
Planteskole

Rødkjærbro
Telefon Ans 25

Planter til
Skove
Læhegn
Haver

PALUDANS
PLANTESKOLE
— KLARSKOV —
130 Tdr. Land.

Skovplanter,
Hæk- og Hegnsplanter,
Allétræer,
10 Millioner Prikleplanter.

orlang Prisliste.

TELEFON KLARSKOV NR. 9.

Frøavlscenret

HUNSBALLE

Holstebro - Tlf. 353
Frøavl og Frøhandel

Randers
Planteskole

v. Petri Petersen
Telefon 423

Alt i haardføre
og veludviklede Planter
til Have, Mark og Skov

Frøcontoret

(for undersøgt Markfrø)
— Grundlagt 1887 —
KOLDING
Telefon 43

Trifoliums Frø
giver stor Høst.

*Teglværkernes
Salgskontor*

ESBJERG
Telf. 265—546

DRÆNRØR

2*—15*
MURSTEN TAGSTEN

H. Struers chemiske Laboratorium

Apparater
Instrumenter
Glasvarer
Kemikalier



Leverandør
til Hede-
selskabets
Laboratorier

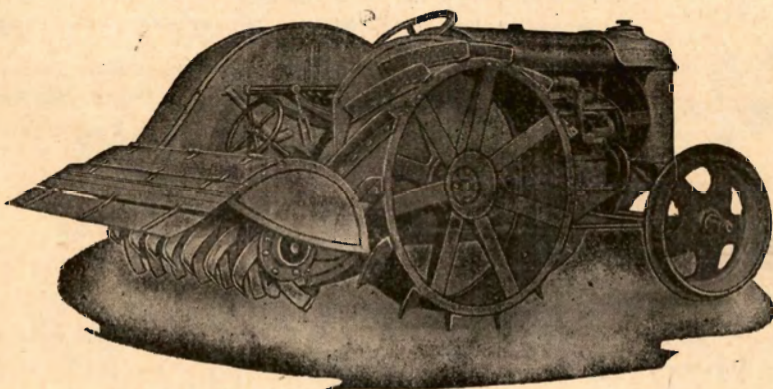
AARHUS
4748

KØBENHAVN
C 1402

ODENSE
3602

Holbæk-Fræseren.

Den danske Jordfræser.



D P 110. Traktorfræser.

Holbæk-Fræseren leveres i 3 Størrelser: Traktorfræseren for større Planteskoler til Kultivering af Moser eller ved Landbrug, hvor man ønsker en intensiv Behandling af Jorden. Desuden 2 Størrelser D P 60 og D P 45 for Gartnerier. De to sidste Typer kan afmonteres til Gartnertraktorer og anvendes til Træk af en 20 cm Plov eller en 5-Tands Kultivator.

A/s Chr. Andersens Maskinfabrik.

Tlf.: 52 og 752.

Holbæk.

Tlgr.-Adr.: Acam.

Alt i prima røde Drænrør.

**Silkeborg, Herning og omliggende
Teglværkers Salgskontor**

Torvet 6, Silkeborg

Telefon 1200

repræsenterende følgende Værker:

A/S Lysbro Teglværk.
De Forenede Teglværker,
Lysbro.
Bøgild Teglværk, Lysbro.
Vinderslevgaard Teglværk.
Paarup Teglværk.

Bjødstrup Teglværk.
Gjern Teglværk.
Visgaard Teglværk.
Højriis Teglværk, Ikast.
De Forenede Midtjydske
Teglværker, Herning.

Alfa SENNEP

- den pikante



Forlang den hos Deres Købmand

**Herning Hede-
& Diskontobank.**

10—12¹/₂—2¹/₂—5.
Telefon 5, 273 og 720.

Hvorfor selv løbe Risikoen, naar vi overtager

Brandforsikring
Indbrudsforsikring
Vandskedeforsikring m. m.

◆ Forlang Tilbud paa alle Arter Forsikringer. ◆ Gratis Vejledning. ◆

A/S NORDISK BRANDFORSIKRING
GRØNNINGEN 25 - KØBENHAVN



Ellidshøj Kridt- & Kalkværk

v/ C. M. Christiansen, Aarhus
Tlf. Ellidshøj 4 og Aarhus 7312

**Fabrikation af Jordbrugskalk
samt Foderkridtmel**

Rødkjærsbro Cementvarefabrik

ved I. T. BIRK ••• Telef. Rødkjærsbro 14

Fører kun Δ mærkede Varer.
Alle Arter Betonvarer til Afvanding og Kloak føres.
FORLANG TILBUD

**SKIVE
DISKONTOBANK**

Kontortid 9-12 og 2-5

Filial i Haderup

**Dansk Landbrugs-
og Handelslaboratorium**

ved R. KROGH

Odense - Telefon 1731 - 2 Lin.

Landbrugslotteriet.

Største Gevinst Værdi 80,000
Kr. Præmie 10,000 Kr. Ialt
i en Serie 38,000 Gevinster
+ en Præmie. — Tils.
Kr. 1 Million 823,460. —
Trækkes samtidig med
Klasselotteriet.

Hoved-Kollektionen. *Fredd-
riksberggade 2, København K.*

**Hammerum Herreds
Spare- og Laanekasse**

HERNING

Telefon 10 og 314

Østergade 6
Kontortid
10—12,30 og 14,30—17

Varde Betonvarefabrik

Vestjysk Trælasthandel

H. KUNØE & AAGE PEDERSEN

VARDE

Tlf. 519 & 520



Varde Bank
Esbjerg Afdeling

Kongensgade 62
og Fiskerihavnen

**Kaas-
Briketter**

Hovedforhandler:

Nordjyllands

Kulkompagni

Nørresundby

Telefon 4227 - 4228

Fabrik: Kaas

Telf. Kaas 11.

Aktieselskabet

Aarhus Privatbank

— stiftet 1871 —

Aarhus: Hovedkontor

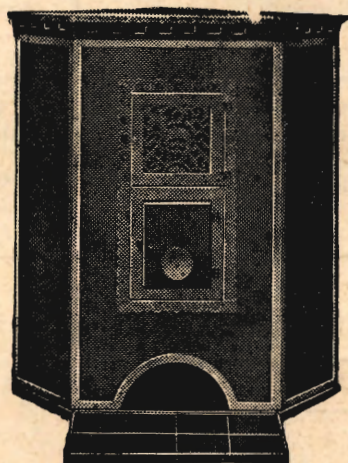
København Nygade 1

Aktiekapitalen ca. 17 Mill. Kr.
hæfter til Sikkerh for alle Indskud.

Morsø Støbeegods



BRÆNDEOVNE



BRÆNDEKAMINER



AKTIESELSKABET
N.A. Christensen & Co.
KGL. HOFLEVERANDØR
NYKØBING MORS

Redaktionsudvalg: Afdelingsleder, Civilingeniør J. Parbo (Formand),
Afdelingsleder, Skovrider B. Steenstrup og Botaniker N. C. Nielsen.
Redaktør: Har. Skodshøj.

Carlo Mortensens Bogtrykkeri, Viborg.