

# HEDESELSKABETS TIDSSKRIFT

Oplag: 19.600



Nr. 12

25. sepbr.

70. årg.

UDGIVET AF DET DANSKE HEDESELSKAB

1949

*-og Regnen kommer...*



naar og hvor  
De ønsker det  
fra

**DVI**

VANDINGSANLÆG

*-omgaaende Levering*

*-forlang Brochure,*

**DANSK VANDINGS INDUSTRI**  
PROJEKTERING · FABRIKATION  
INGENIØR HOLGER ANDERSEN  
SNOGHØJ FREDERICIA · TELEFON ERRITSØ 44.V.

# FRANSK LUCERNE

af de bedste stammer kan leveres til kommende forår.  
MARKFRØ af egen kontraktavl af 1. kl. stammer,  
avlet på stamfrø fra D. L. F., Dæhnfeldt, Hunsballe,  
Pajbjergfonden, Trifolium m. fl. — anbefales.

*Vore forhandlere modtager gerne Deres ordre.*

**4** % KONTANTRABAT og **3** % MÆNGDERABAT



**AKTIESELSKABET**  
**TRIFOLIUM FRØ**  
KØBENHAVN      ✱      RANDERS

**42 medailler og diplomer**  
i ind- og udland.

**37 1. og 2. kl.s**  
certifikater  
**VED DE DANSKE**  
**STATSFORSØG**

## Den ideale landbrugsvogn!



Typegodkendt  
til landevejskørsel.

Rørføret langvogn, der tillader  
store indbyrdes akselvriddinger  
Automobilstyring med originale  
Ford lastbilsplindler og svære  
kugleledsforbindelser

Svære pladehjul, hydraulisk for-  
hjulsbremse, letløbende og hånd-  
terlig.

„Fortrac“ er fremstillet af den  
danske Fordfabrik. Allerede dette  
giver Dem et begreb om kvaliteten.  
Når De ydermere ser de forskellige  
fordele, som denne landbrugsvogn  
byder Dem, vil De uden tvivl finde,  
at „Fortrac“ netop er vognen for  
Dem. Lad den nærmeste autorise-  
rede forhandler demonstrere „For-  
trac“

# Fortrac

FORD MOTOR COMPANY A/S KØBENH.





# VESTJYLLANDS MERGELFORSYNING

Andelsselskab

påtager sig

**udnyttelse af lokale lejer**  
og  
**tilrettelægning af mergelleverancer.**

Moderne grab-materiel til rådighed. - Levering af højprocentig mergel fra egne lejer.  
Jordbrugskalk og pulv. kalk i fine kvaliteter fra Hillerslev Kalkværk.

Alle oplysninger og tilbud fås hos:

TRIER HØJ,  
kasserer,  
Vostrup.

I. M. LAURIDSEN,  
næstformand,  
Gørding.

JESPER JESPERSEN,  
formand,  
Gødstrup.

Teglværkernes  
Salgskontor

Esbjerg  
Telef. 265-546

**DRÆNRØR**

2"-16"  
Mursten . Tagsten

**TAANUM  
TEGLVÆRK**

RANDERS

**PRIMA DRÆNRØR**  
2"-16"

Telefon 21 Taanum

*A. Philipsen & C<sup>o</sup>*

Sct. Mathiasgade 58 . Viborg

Elektriske Anlæg  
Vandværksanlæg  
Telefon 173 og 174

**Den er rigtig!**



DEN  
ER FRA

**Zinck** GODT-  
HAAB

**Skive  
Discontobank**

Kontortid 9-12 og 2-5

*Filial i Haderup*

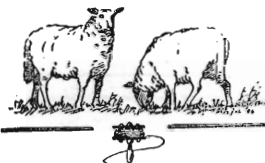
**Røde**

**DRÆNRØR**

fra 2"-12" haves  
altid på lager.  
Forlang tilbud.

**» Sofienlund «  
Teglværk.**

Telefon 10 Ulstrup.



**Andels-  
Klædefabriken**

*Grindsted*

Telefon 20



Aktieselskabet

**BRØDRENE BRINCKER**

Greisdals Hammerværk pr. Vejle — Grundlagt 1867

Specialitet: Tørvegrebe, tørvespader, drænværktøj, lyngleer.

Alle slags grebe, forke, spader, roehakker, høstleer  
og haveredskaber leveres med fuld garanti.

Anvend kun



ORIGINALE

## RIMAS RESERVEDELE

til briketpressere, formbrændselspressere,  
formtørvspressere og ælteværker.

RINGSTED JERNSTØBERI & MASKINFABRIK <sup>A/8</sup>

### Alt i cementvarer,

rør i alle gængse størrelser efter ingeniørf. normer.

**Tjæreborg cementstøberi.**

Hurtig levering.

Telefon 21.

Reel betjening.

### Nivaagaard Teglværk

Nivaa telefon nr. 9

**DRÆNRØR . MURSTEN . TAGSTEN**

### Vestjysk Trælasthandel

Varde

Betonvarefabrik

H. Kunøe og Aage Pedersen

Varde . Tlf. 519 - 520

### Landbrugsrør

(drænrør)

efter Ingf. normer.

FORLANG TILBUD



### Røde — 2"—12" — Drænrør.

Forlang tilbud.

Akts. Frederiksholms Tegl- & Kalkværker.  
Rosenørnsallé 18. — København V. — Central 282.

### Kjellerup Betonvarefabrik

ved I. T. BIRK . Telefon 45 Kjellerup  
Efter kl. 17: Rødkjærbro telefon 14

Fører kun  $\Delta$  mærkede varer.

Alle arter betonvarer til afvanding og kloak føres.

FORLANG TILBUD

# STRYG elektrisk ...

### A/s Fiskbæk Briketfabrik

Herborg 12

**SPRIT**



til teknisk Anvendelse.

### HAMMERUM HERREDS

Spare- og Laanekasse

Herning - Telf. 10 . 314

Østergade 6

Kontortid: 10-12,30 og 14,30-17

### Dansk Landbrugs- og Handelslaboratorium

ved R. KROGH

ODENSE

Telefon 1731 . 2 lin.

### Røde drænrør 2"—12"

- Fredenshøj
- Teglværk

Aabenraa . Telefon 2127

# Hedeselskabets Tidsskrift

Nr. 12

25. septbr. 1949

70. årg.

Indtrædende medlemmer indtegnes hos selskabets forretningsførere. Medlemsbidraget er enten årlig mindst 5 kr. eller en gang for alle mindst 100 kr. Større bidrag modtages gerne. Tidsskriftet udgår ca. 16 gange årligt og sendes uden vederlag til selskabets medlemmer. Annoncer bedes sendt til Hedeselskabets hovedkontor, Viborg. Annoncepris 40 øre pr. mm. Oplag 19.600 eksemplarer.

**Indhold:** Jordens vandbalance. — En svensk kommission. — Distriktsbestyrer J. M. Jacobsen. — Afgravede moser. — Engelsk grundforbedring. — Skovbrandene i Syd-Frankrig. — Mindre meddelelser.

## Jordens vandbalance

Virker hoved- og detailafvandingen ind på de for vandforsyningen tilgængelige vandmængder?

Af civilingeniør *Fr. Ebert*, Slagelse.

Spørgsmålet om, hvorvidt afvandingsarbejder medfører formindskelse af nedbørens nedsivning til grundvandet til skade for vandforsyningen, er ikke af ny dato. I de senere år er det dukket op engang imellem, navnlig i byerne, hvor befolkningstilvæksten og den voksende hygiejne samt den voksende industri stiller større og større krav til ferskvandsforsyningen. Eksempelvis skal jeg nævne, at vandforbruget i København pr. indbygger er vokset med ca. 68 % siden 1921, nemlig fra 116 til ca. 195 l/døgn. Forøgelsen skyldes bl. a. industrien, som nu forbruger ca. 40 % af vandet.

Menigmand tager det i reglen som en selvfølge, at det vand, der tappes af jorden ved dræning, betyder tilsvarende tab for vandforsyningen, et tab, der altså kunne undgås, hvis man lod være at dræne. Samme opfattelse deltes i forrige århundrede af ingeniøren og forskeren *Colding*, og den deles af geologerne *Ødum* og *Christensen*, såvidt det fremgår af deres i 1936 udgivne bog om danske grundvandstyper. Hvis denne opfattelse er rigtig, vil dræningen naturligvis have de alvorligste konsekvenser for vandforsyningen, men hidtil har sagkundskaben dog ikke fundet, at der er præsteret bevis herfor.



Spørgsmålet var stærkt fremme for 10—15 år siden, hvilket navnlig skyldtes de tørre år i begyndelsen af trediverne, der gav et chock oven på de særdeles fugtige år sidst i tyverne. Det resulterede i, at *akademiet for de tekniske videnskaber* nedsatte et udvalg, det såkaldte *vandbalanceudvalg*, med den opgave at undersøge sagen til bunds. I dette udvalg er repræsenteret vandforsyningsingeniører, afvandingsingeniører og andre ingeniører, landøkonomer, meteorologer, geologer og hydrologer (hedeselskabet er repræsenteret ved hydrolog Lyshede og undertegnede). Denne mangeartede sammensætning siger noget om, hvor kompliceret spørgsmålet i virkeligheden er. I det følgende skal fortælles lidt om vandbalanceproblemerne.

Jordens vandhusholdning har som enhver anden husholdning et regnskab med indtægts- og udgiftsposter. På indtægtssiden har man de forskellige former for nedbør. På udgiftssiden må så længe det gælder den naturlige vandbalance, sættes: Den overfladiske afstrømning, som den forekommer i dræn, grøfter og vandløb; den underjordiske afstrømning, som er den gennem grundvandet bortsvivende vandmængde; fordampningen fra jord- og søoverflader; transpirationen, hvorved forstås den af vegetationen forbrugte vandmængde; samt endelig forøgelsen eller formindskelsen af den i jorden opmagasinerede vandmængde. For et længere tidsrum kan man se bort fra sidstnævnte post.

Af disse poster kan nedbøren og den overfladiske afstrømning direkte måles, hvorimod grundvandsbortsvivningen, fordampningen og transpirationen unddrager sig direkte måling. For fordampningens og transpirationens vedkommende er der af fysikere og plantefysiologer gjort mange forsøg på måling; men det må indrømmes, at resultaterne hidtil ikke har været overbevisende. Under arbejdet i vandbalanceudvalget er det ad indirekte vej lykkedes hedeselskabets hydrometriske undersøgelser i samarbejde med Københavns vandforsyning gennem observationer og beregninger for nogle områder i Nordsjælland at bestemme summen af fordampningen og transpirationen til gennemsnitlig ca. 365 mm årlig samt at få sandsynliggjort den almindelige antagelse, at denne sum er ret konstant for samme egn og samme klima. Denne beregning har kunnet gennemføres, fordi Københavns vandforsynings pumpestationer i de pågældende områder har medført forhold, hvorved grundvandsbortsvivningen har været udelukket, således at den målte nedbør har fordelt sig alene på den målte overfladiske afstrømning, den målte oppumpede vandmængde samt på fordampning og transpiration, hvorved summen af disse sidste 2 poster er udtaget ved differensberegning. Forudsættes summen af fordampning og transpiration at være konstant for en egn, hvad som før nævnt meget tyder på er tilfældet,

kan den underjordiske afstrømning under naturlige forhold ligeledes findes ved differensberegning, nemlig som differensen mellem nedbør på den ene side og summen af den overfladiske afstrømning, fordampning og transpiration på den anden side, og vi kan for nogle lokaliteter på Sjælland angive den til at være ca. 35 mm årlig.

Det synes altså, som om den underjordiske afstrømning er afhængig af den overfladiske afstrømning således, at den for en given nedbørsmængde mindskes lige så meget, som den overfladiske afstrømning forøges.

I de områder, hvor vandværkerne foretager pumpning, inddrages — som før antydet — den underjordiske afstrømning, idet denne tvinges til pumperne; men desuden vil en større eller mindre del af det, jeg før kaldte den overfladiske afstrømning, blive tvunget til pumperne, således at den overfladiske afstrømning altså bliver formindsket. Fra Nordsjælland har man eksempler på, at drænledninger, grøfter og vandløb helt udtørres eller i hvert fald kun afgiver vand i meget korte perioder, under tøbrud o. lign. I sådanne tilfælde synes det indlysende, at muligheden for afvandingsens uheldige indvirkning på vandforsyningen alene af denne grund må være stærkt begrænset.

Af den kortfattede udredning, jeg nu har givet, vil man forstå, at den overfladiske afstrømning er en meget vigtig faktor i vandhusholdningen, også i henseende til vandforsyningen. Og et afgørende spørgsmål er derfor dette: Forøger man den overfladiske afstrømning ved at afvande (dræne) jorden?

Hertil vil jeg sige, at vi gennem vore hydrometriske undersøgelser, der har stået på siden 1917, *ikke* har kunnet konstatere nogen forøgelse af den årlige afstrømning noget steds. Vi har anstillet beregninger for at se, om dette skulle være tilfældet; men vi har *ikke* kunnet spore en tendens til en forøgelse i den årrække, der er gået, siden vore målinger er begyndt.

Derimod har vi på fornemmelsen, at afstrømningen sker på en noget anden måde, efter at der er foretaget afvandingsarbejder i et nedbørsområde, idet de store afstrømninger skulde være heftigere, men også mere kortvarige. Dette sandsynlige udslag kan belyses ved følgende eksempel: Tænk man sig, at en bred jordstrimmel mellem 2 grøfter deles med en grøft midt imellem de 2 grøfter, vil de fremkomne 2 smalle jordstykker i det øjeblik, afvandingen efter en gennemvædning sætter ind, hver afgive lige så meget som den brede jordstrimmel, tilsammen altså det dobbelte af, hvad denne afgiver. Da der imidlertid kun er halvt så meget vand i hver af de 2 smalle strimler som i den brede strimmel, vil de 2 strimler kunne afgive deres vand på kortere tid. Men dette nødvendiggør ikke, at



de to strimler tilsammen ialt afgiver mere vand end den dobbelt så brede strimmel. Ved dræningsforsøg, hvor man først i en årrække måler afstrømningen fra et udrænet areal og dernæst i en årrække fra samme areal i drænet tilstand, vil man måske kunne få klarhed over disse forhold; men jeg vil dertil sige, at meget tyder på, at måleusikkerhed og forskelligheden i nedbørsforhold m. v. år for år i forbindelse med forstyrrende faktorer i form af ukontrollabelt bortsivnings- eller tilsivningsvand gør en konstatering af en eventuel ændring i afstrømningens forløb eller størrelse tvivlsom.

Hvis jeg til slut skal sammenfatte, hvad jeg mener om spørgsmålet om afvandings eventuelle uheldige indvirkning på vandforsyningen, vil jeg sige det således: Mange har en uforgribelig mening herom gående ud på, at afvandingen har stor skadelig indflydelse på vandforsyningen. Videnskaben har beskæftiget sig mærkværdig lidt med problemet, men er altså nu gået i arbejde med at søge det løst. Hvorvidt det vil lykkes fuldt ud, kan der herske tvivl om, fordi det allerede gjorde arbejde peger i retning af, at indflydelsen er så ringe, at den unddrager sig konstatering. Skulle det blive fastslået, at afvandingen har skadelig indvirkning af mærkbar størrelse, vil vandbalanceudvalget optage undersøgelse af, hvad herved bør gøres; og det skulle ikke undre mig, om man ville komme til det resultat, at afvandingen har en så afgørende betydning for landets økonomi, at det nationaløkonomisk set ville være rigtigere at befare nye veje for tilvejebringelse af ferskvand til befolkning og industri, end at slå bak for videre nødvendig afvanding og måske endog søge den allerede afvandede del af jorden ført tilbage til naturtilstanden. Dermed være dog ikke sagt, at man bør gøre dræningen mere intensiv end nødvendigt for formålet.

---

## En svensk kommission

med överdirektör G. R. Ytterborn, kungl. lantbruksstyrelsen, som formand, har i dagene 6.—9. september aflagt besøg i Jylland for at studere sandflugtsproblemer og læplantning.

På en rejse gennem Syd- og Midtjylland har der været lejlighed til at sætte sig ind i det arbejde, der her i landet er gjort for at hindre sandflugt og mindske de skader, vinden volder på afgrøderne.

Kommissionen har til opgave at udarbejde forslag til iværksættelse af sådanne arbejder, som måtte anses for nødvendige og hensigtsmæssig for at standse den udvikling, der i de senere år har medført, at betydelige arealer af Sydsveriges sandjordsområder på grund af erosions-skader er blevet forladt af landbruget.

Selv om både jordbundsforhold og klimatiske forhold er væsentligt forskellige i Jylland og i Skaane, mener man dog i stor udstrækning at kunne bygge på de erfaringer, der er gjort her i landet, først og fremmest af Det danske Hedeselskab.



## Sydvestjydske Teglværkers Salgskontor Ølgod

Telefon 58

Telefon 59

### Petersværk Betonvare-Industri.

Nørresundby. - Tlf. 1055 (2 lin.)

Alt i betonvarer efter D. S. 400.  
Renseanlægget »Ringtanken« (Dansk patent nr. 59820).  
Egne fremstillingsmetoder af højeste standard.

### RØDE DRÆNRØR

føres altid på lager fra 2" til 8". — Tilbud til tjeneste.

**A/S Gammelgaard Teglværk.**  
Telefon 187. Skive.

### Stenvad

Cementstøberi

Telf. 6 Stenvad

Arnold Westmark

Alle  $\triangle$  mærkede rør føres  
Altid leveringsdygtig

### BESENBRO

CEMENTSTØBERI

v/ ingeniør C. G. Madsen  
Telefon 34

Prima betonrør efter dansk  
ingeniørforenings normer.

Mrk.  $\triangle$  i alle gangbare di-  
mensioner fra 10—60 cm så-  
vel med som uden muffe.  
FORLANG TILBUD

Aktieselskabet  
**L. Hammerich & Co.**  
Specialforretning i bygningsartikler.  
Grundlagt 1864. Tlf. 7050 (3 linier)  
**Århus**

### Krogsgades Cementstøberi

v/ J. C. Halvorsen & Sønner.

Kontor:

Dannebrogsgade 22, Århus.  
Telefon 5019—5020.

Ny fabrik i Vejlbj.  
Tlf. Riisskov 9319.

Alt i betonvarer D. S. 400.

### Skive Cementstøberi

KNUD ØSTERGAARD  
Telefon 921

Normrør

med garantimærket  $\triangle$   
Imprægnering  
Brøndrør

### HORN BÆK

CEMENTVARE- OG

MØRTELFABRIK

Marius Ødum

Telef. 400 Randers

### Bjerringbro

Cementvarefabrik

ved Th. Petersen

Telf. 111, Bjerringbro

✱

ALLE

$\triangle$  MÆRKEDE RØR

Imprægnerede  
og uimprægnerede

Stort lager

Altid leveringsdygtig

### Røde Drænrør

indtil 16" diameter

A/S Hvorslev Teglværk  
pr. Ulstrup - Telefon 67 Ulstrup

Kun  $\triangle$ -mærkede varer  
føres. - Største lager.  
Bedste kvaliteter.  
Forlang tilbud.

### Midtjydske Betonvarefabrikker

Fabrik & lager —

Telf. Herning 476

Herning & Lind.

Telf. Lind 45

Lager af  $\triangle$  mrk. betonvarer

### RØDE DRÆNRØR

TAGSTEN

MURSTEN

=

Kählers Teglværk

Korsør

### HØJSLEV TEGLVÆRKER A/S

Prima, røde drænrør

i størrelse fra 2 til 15 tommer

Tlf. Højslev 3

Indhent tilbud

## Midtjydske Teglværkers Salgskontor

Telefon Skive 1030

S. m. b. A.

Telefon Viborg 1330

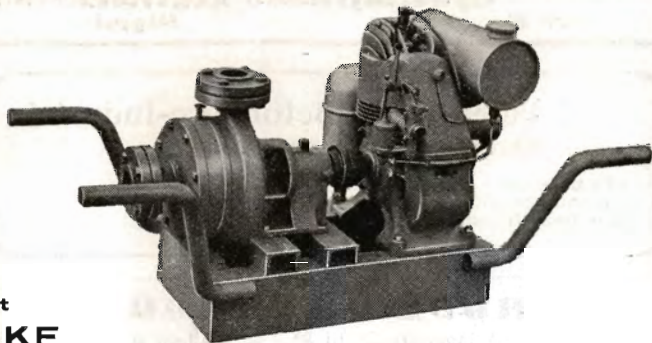
Alle størrelser i drænrør leveres

Afvandingspumper  
 Entreprenørpumper  
 Husvandpumper  
 Pumper for gartnerler  
 og ethvert andet  
 formål

*Skriv efter tilbud og brochure*

Aktieselskabet  
**DE SMITHSKE**

JERNSTØBERIER OG MASKINVÆRKSTEDER - Aalborg - Telf. 6696



ubehandlet

Det er ikke, hvad De kuler ned om efteråret, men hvad De tager op af kulerne om foråret, der betinger værdien af Deres kartoffelavl.

## FusareX

beskytter kartoflerne under opbevaringen.

Bekæmper sygdomme.

Nedsætter åndingstabet.

Forhindrer spiring.

Emil V. Abrahamson  
 Toldbodgade 10, Kbhvn. K



behandlet  
 med

## FusareX

fås hos Deres købmand



## Kaas- Briketter

Hovedforhandler:

Nordjyllands

Kulkompagni

Nørresundby

Telefon 4227 - 4228

Fabrik: Kaas

Telf. Kaas 11

## SPEJLBORGS PLANTESKOLE

BRØNDERSLEV

Telefon 382

SKOV-, LÆ-  
 OG HÆKPLANTER

## Aarhus Privatbank

Stiftet 1871

Aarhus: Hovedkontor

København: Nygade 1

Aktiekapital og Reserver  
 andrager ca. 19,3 Mill. Kroner

## Tipvognsskinner til salg.

Et parti brugte, men sporduelige skinner (ca. 10 kg pr. m) er til salg ved henvendelse til

Hedeselskabet, Viborg.

## Anvend tørvestrøelse ved dræning ...

Paa jorder med flintsandet undergrund kan en tilsanding af drænrørene forebygges ved anbringelse af et lag tørvestrøelse („hundekød“) omkring stødfugerne, ligesom tørvestrøelse med fordel benyttes ved dræning i stiv lerjord. Spørg hedeselskabet.

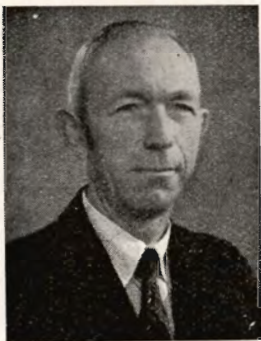


## Distriktsbestyrer J. M. Jacobsen.

\* 21/7 1898 — † 6/9 1949.

I en alder af 51 år er lederen af hedeselskabets kontor i Roskilde distriktsbestyrer, lektor J. M. Jacobsen afgået ved døden efter en operation.

J. M. Jacobsen ansattes i 1924, efter at have gennemgået den højeste uddannelse i kulturteknik ved landbohøjskolen, som assistent ved kulturteknisk afdelings kontor i København. Ved dette kontor og senere ved mose- og engafdelingens distriktskontor i Nykøbing F. virkede J. M. Jacobsen, til han i 1942 udnævntes til distriktsbestyrer og leder af kontoret i Roskilde og kort tid efter tillige til lektor ved landbohøjskolen.



I sine assistentår erhvervede J. M. Jacobsen et indgående kendskab til det praktiske dræningsarbejde — især indenfor de lolland-falsterske jordarter —, hvilket senere nedfældedes i den af Det kgl. danske Landhus-

holdningsselskab i 1946 udgivne bog: Vejledning i dræning. I de senere år kom J. M. Jacobsen mere og mere ind på et forskningsarbejde vedr. jordens vandhusholdning, et arbejde der har vakt så megen interesse, at hans lektorat søgtes ændret til et docentur, idet han da samtidig skulle være leder af det fornylig ved landbohøjskolen oprettede laboratorium for landøkonomisk hydroteknik. J. M. Jacobsen stod umiddelbart foran sin udnævnelse til docent, og han havde allerede begyndt et par forsøgsrækker vedr. fugtighedsforholdene i dyrkede jorder (med støtte af det teknisk-videnskabelige forskningsråd) og grundvandstandsrør (efter aftale med hedeselskabets dræningsudvalg, hvor han repræsenterede landbohøjskolen).

J. M. Jacobsen havde ventet sig meget af dette arbejde, og han havde sat sig store mål, som døden forhindrede ham i at nå. Myreflittig som J. M. Jacobsen var, lykkedes det ham imidlertid på et helt andet felt at sætte sig et minde, som vil blive husket længe, idet han gennem et målbevidst arbejde medvirkede til en forbedring af de økonomiske og sociale kår ikke alene for hedeselskabets funktionærer, men også for hele landbrugskandidatstanden. Som bestyrelsesmedlem i Foreningen af danske danske landbrugskandidater og Foreningen af hedeselskabets tjenestemænd samt som stifter af Foreningen af hedeselskabets funktionærer nåede han langt her, men han var ikke ensidig, idet han fuldtud var klar over, at hvis

man ville nyde, måtte man også yde. Han var derfor en talsmand for, at landbrugskandidatuddannelsen måtte forbedres væsentligt.

Hedeselskabet har med J. M. Jacobsen mistet en interesseret medarbejder og hedeselskabets tjenestemænd og funktionærer en god arbejdsfælle og kammerat.

Æret være hans minde.

C. V. Schledermann Larsen.

## Afgravede moser.

### Maskindemonstration i Vorbasse.

Krigsårenes kæmpemæssige tørveproduktion gjorde et stort indhug i vore moser, og det synlige resultat heraf er de meget store arealer af afgravede moser, der nu for størstepartens vedkommende henligger i en meget miserabel tilstand. Den nøjagtige størrelse af disse arealer kan ikke opgøres, men et forsigtigt overslag vil vise, at der alene for årene siden 1939 må være afgravede over 25 000 ha mose eller et samlet areal omtrent som Langeland. Hertil kommer de store strækninger, som blev afgravede under forrige verdenskrig, og hvoraf mange i mellemtiden er blevet til værdiløse kratskov.

Det har allerede i lang tid stået klart, at der foreligger en stor og betydningsfuld opgave med at få disse store arealer bragt under kultur, og det er som om udsigten til stigende arbejdsløshed har gjort sagen yderligere aktuel.

På initiativ af fabrikant *Jul. Rasmussen*, Vorbasse, har Foreningen af danske Mosebrugere fornylig gjort et indledende skridt, idet man sammen med nogle maskinfirmaer arrangerede en demonstration af forskellige maskiner, der kan komme til anvendelse ved løsningen af den foreliggende opgave. Demonstrationen, der foregik på fabrikant Rasmussens ejendom, Højmosegård, havde samlet en tusindtallig skare af interesserede fra alle egne af Jylland, der interesseret fulgte, hvad der forevistes.

*Ford Motor Co.*, *International Harvester Co.* samt *Chr. Andersens Maskinfabrik*, Holbæk, foreviste moderne traktortrukne plove og andre kultiveringsredskaber, herunder en såkaldt »mule-dozer« til brug ved planeringsarbejder. I denne forbindelse var det dog en skuffelse for de fleste, at den efterhånden verdensberømte bulldozer, der bl. a. blev taget i brug ved oprydningen af de tyske ruinbyer, ikke var nået frem rettidigt. Senere blev der kørt en film, der viste denne maskine på skovningsarbejde i Nordamerika.

Mest beundring vakte vist demonstrationen af en række moderne traktordrevne landbrugsredskaber, plove, harver, kultivatorer, fræsere, kartoffellæggere og -optagere, kemikaliesprøjter m. m., medens en grøftegrave-



maskine, der ganske vist så meget morømt ud, næppe kan påregne særlig interesse under danske forhold, fordi arbejdsdybden er for ringe.

*C. H. Clausen*, Broager, viste regnkanoner i funktion.

Forud for demonstrationen gav direktør *Niels Basse*, hedeselskabet, en række oplysninger om arbejdet med opdyrkningen af de afgravede moser og om de muligheder for statsstøtte til arbejdet, der foreligger gennem landvindingsloven og grundforbedringsloven. Hovedbetingelsen for, at et godt resultat kan nås, er en tilstrækkelig afvandning, og at der foretages et godt planeringsarbejde, men der pegedes endvidere på, at også de moser, der ikke lader sig afvande for en rimelig bekostning, bør »kultiveres« til fiskevande, rørskær, el. a. Endelig fremhævede direktør Basse den store betydning, som gennemførelsen af den af mosebrugerne og hedeselskabet foreslåede landsomfattende moseundersøgelse må tillægges, også når talen er om de afgravede mosearealer.

A. K.

## Engelsk grundforbedring.

Afdelingsleder *C. V. Schledermann Larsen*, hedeselskabets mose- og engafdeling, var i august måned sammen med civilingeniør *H. Skovborg* ved teknisk afdeling på en studierejse, der bl. a. gik til England, hvor de med velvillig hjælp og støtte, dels fra det engelske landbrugsministerium og dels fra den danske ambassade, fik lejlighed til ture rundt i England og Wales under sagkyndig ledelse for at sætte sig ind i, hvorledes man i Storbritannien arbejder med afvandings- og grundforbedringsproblemerne.

— Dette arbejde er i England og Wales organiseret på helt anden måde end herhjemme, fortæller afdelingsleder *Schledermann Larsen*, men selvom det i visse henseender er mere logisk opbygget end her, er jeg ikke sikker på, at det giver bedre og hurtigere resultater end den måde, vi arbejder på her i Danmark. Principielt er det i dag således i England, at den organisation eller myndighed, der er oprettet til dette formål, kan lade udarbejde og gennemføre et afvandings- og grundforbedringsarbejde for et hvilket som helst areal, stort eller lille, blot myndigheden anser arbejdet for påkrævet af hensyn til det almene vel, det vil i denne forbindelse sige, at arbejdet er ønskeligt, fordi man først derigennem kan få det fulde udbytte af jorden. Herhjemme har vi ikke nogen myndighed eller organisation, der kan skride ind mod vanrøgt af jord og på så afgørende måde gribe ind i den private ejendomsret. Vi har ganske vist landvindingsloven og vandløbsloven, hvorefter et arbejdes udførelse kan gennemtvinges på trods af et lodsejerflertals modstand, men det er uhyre sjældent, at det sker, og der er stadig den forskel, at her i landet er sagen rejst og ønsket gennemført i hvert fald af et mindretal af lodsejere.

— Er denne myndighed så almindelig anvendt i England?

— Nej, det er den ikke. Det strider også i England altfor stærkt imod

opfattelsen af ejendomsrettens ukrænkelighed til, at den har fået nogen udstrakt anvendelse på enkeltejendomme, men muligheden er der, og faktisk gennemføres det ved alle større fælles afvandingsarbejder.

— Hvorledes er afvandingsarbejderne organiseret i England?

— Ja, man kender f. eks. slet ikke til, at der, som her i Danmark, er



*Digearbejde ved større vandløb i nærheden af Cambridge.*

private virksomheder og mindre entreprenører, som udarbejder og gennemfører afvandingsarbejder for den enkelte kreds af lodsejere. Og dette hænger sammen med den måde, staten har organiseret det på. Forholdet er nemlig det, at det alt sammen hviler i hænderne på nogle forskellige offentligt valgte eller af staten og amterne udpegede råd, de såkaldte »boards«.

Det vigtigste er »*Catchment-boards*«, der indenfor et nedbørsområde varetager selve flodens og de større tilløbs reguleringer, uddybninger, digearbejder og lignende. Midlerne hertil får rådet gennem lokale skatter og ved tilskud fra de lokale afvandingsråds vandsskat, som også påhviler byernes ejendomme, hvorfor en stor by afgiver betydelige midler til området. Bønderne kommer ikke direkte til at betale for eventuelle foranstaltninger, der træffes.

Når det gælder de mindre offentlige vandløb, er det et andet råd, der har med disse at gøre, nemlig »*the drainage board*«, de lokale afvandingsråd, der sorterer under amterne. Det egentlige dræningsarbejde med drænrør og lignende sorterer under et tredje organ: »*the agricultural executive committee*«, der nærmest må betegnes som en organisation, der



# Uisolerede ydervægge

er direkte gigtbefordrende!

- ★ Og megen sygdom opstår ved kulde og træk. Sørg for i tide at få Deres kolde, brændselslugende vægge isolerede — og anvend det danske fabrikat

*Danatex* træfiberplader eller

*Troldtekt* træbetonplader

I tilgift får De en årlig tilbagevendende brændselsbesparelse, og De kan nøjes med et **mindre** og derfor **billigere** varmeanlæg

**Forlang udtrykkelig ovennævnte fabrikater!**

Hver plade er stemplet — det er Deres garanti

Fås hos tømmerhandlere  
samt forhandlere af bygningsmaterialer  
over hele landet

## Hovedforhandlere:

Øst for Storebælt:

**Axel Prior Aktieselskab**

Bredgade 33, København K., telefon Central 23

Vest for Storebælt:

**A/s L. Hammerich & Co.**

Grønnegade 57-59, Aarhus, telefon 7050 (fl. linier)

# A/s De forenede Teglværker

**EGERNSUND**      **TELEFON 13 OG 14**  
**LEVERER TEGLVARER OVER HELE LANDET**

AKTIESELSKABET  
**SILKEBORG BANK**

GRUNDLAGT 1882

Aktiekapital og reserver kr. 2.760.000

Telefon 1122 (5 linier) . Rigestelefon 7

*Den gamle bank med de moderne forretningsprincipper*



Brug **RANDERS**  
**ØREB**

AKTIESELSKABET  
**SKARREHAGE MOLERVÆRK**



Katalog sendes  
 gratis paa  
 Forlangende

**Mejeriernes og Landbrugets**  
**ULYKKEFORSIKRING**

Telefon 14350  
 Gensidigt selskab



Reventlowsgade 14  
 København V.

★  
 Ansvarsforsikring

★  
 Automobillforsikring



TRÆLLØSE PR. HERLUFMAGLE — TLF. SKELBY 83  
 Under kontrol af Sydsjællands Planteavlssudvalg

Jordbrugskalk  
 Mergel



"Sct. Knuds Gaard"  
 ODENSE . Telef. 38 (5 lin.)

**Danatex træfiberplader**

100 % dansk — mod kulde, fugt og lyd

AXEL PRIOR Akts.

A/S L. HAMMERICH & Co.

Bredgade 33 - Centr. 28  
 København K.

Grønnegade 57-59 - Tlf. 7050  
 V. Ringgade - Århus

**AERGLIT**  
 DANSK SIKKERHEDSPRÆNGSTOE



i 1940 blev oprettet af hensyn til nødvendigheden af at få uudnyttet jord taget under kultur, men hvis betydning nu mere ligger på detailafvandingsområdet.

Alle disse 3 organer har sine egne kontorer, sine egne ingeniører og sit eget entreprenørmateriel og uddanner sine egne specialister, bl. a. arbejdsformænd til at lede arbejdet. Det er her interessant, at medens arbejdet både i 20-erne og 30-erne hovedsagelig organiseredes for at skaffe beskæftigelse, så er det efterhånden gået over til, at det udføres af hensyn til arbejdets egen produktive værdi, således at man nu i så høj grad som muligt tager mekaniseringen i anvendelse. Det er gravemaskiner, iøvrigt væsentligt med slæbeskovle, og drængrøftmaskiner, der anvendes.

— Arbejderne udføres altså for statens regning?

— Nej, det kan man ikke sige. De to første organer afholder omkostningerne af de nævnte skatter, medens det 3. organ direkte arbejder med indtil 50 % tilskud fra staten til alle omkostningerne, hvorefter landbrugerne betaler resten fordelt over 5 år — herhjemme er det jo over en længere årrække.

— Er der stor interesse for disse grundforbedringsarbejder?

— Det må man vist sige, der er, men den form, det udføres under, ville den danske landmand vist betakke sig for. Han ville sikkert føle sig sat alt for meget udenfor, hvis han ikke havde mere at sige end de engelske, når det drejer sig om arbejder, der berører hans egen jord.

— Har De indtryk af, at England er langt fremme på drænteknikens og drænforskningens område?

— Det er lidt vanskeligt at bedømme, men der findes i hvert fald forskere, der er i gang med meget betydende undersøgelser, bl. a. en mand som Childs, der arbejder med et emne som vands indtrængen i drænrørene. Med hensyn til jordbundsforholdene så er disse som regel ganske anderledes end herhjemme. Vor lerjord er jo moræneler, det er det ikke derovre. Lerjorden er ganske anderledes finkornet og tæt. Det er således almindeligt at lægge et hoveddræn kun i 60—80 cm dybde og så trække plovdræn (muldvarpedræn) tværs over disse ovenover. Det kan vi kun gøre få steder herhjemme. Det skal samtidig anføres, at man bruger betydelig større drænrør end herhjemme, mindst 3". I mange danske jorder burde man vist følge englændernes eksempel og så til gengæld benytte noget større afstand mellem ledningerne.

— Hvad er iøvrigt Deres indtryk af forholdene i England?

— Englænderne føler, at de er bleven fattige, og de føler sig trykket af skatter og restriktioner. For det store landbrug kan skatterne være så trykkende, at de må gå bort fra det traditionelle engelske landbrug med store parklignende græsgange til mere intensiv drift eller ligefrem må skille sig af med godset. Det er dog mit indtryk, at der — ligesom vi så

det i Holland — arbejdes målbevidst på at slide sig gennem trængslerne, og det må håbes, at de igangværende forhandlinger i U. S. A. finder en vej ud af valutakrisen, så genopbygningsarbejdet ikke forsinkes.

has.

## SKOVBRANDENE i Syd-Frankrig

Af A. Horneman, fhv. skovrider ved hedeselskabet.

Sydvest for Bordeaux ud mod den spanske sø (Biskaja) ligger de franske heder (Les Landes).

Mit første indtryk af disse ejendommelige egne fik jeg som dreng i 70erne fra Ill. Tidende, der bragte billeder af de franske hedebønder, der færdedes på høje stylder, fordi jordbunden var fugtig og bevokset med bregner, tornblad og alenhøj lyng.

Napoleon den I. havde planer angående kulturer i Les Landes, men det var først henimod midten af 1800-tallet, at man i stor stil indtog arealer til skovkultur.

På en Frankrigstur som ung skovrider i 1907 fik jeg lejlighed til at besøge de udstrakte fyrreskove på de gamle franske heder, som altså var vidt forskellig fra de jyske heder.

Man havde plantet og sået kystfyrren (pinus maritima), en fyrreart der ikke tåler vinterkulden n. f. Loire-floden.

Det var ikke snorlige fyrrestammer som dem vi kender fra Pommern, Sverige og Finland — de fleste kystfyrrestammer er af noget uregelmæssig form; hovedproduktet er harpiks (til terpentiner) — ikke tømmer.

Min tur i Foret de la Teste med den gamle skovfoged er et af de mange festblus på min vej — men det vil føre for vidt at berette om, hvad jeg så og oplevede dernede — dengang jeg stod i min frodige manddom.

C'était la vie! — det var livet i næsthøjeste potens — blot vil jeg lige nævne, at jeg endnu har en kogle derfra på størrelse med et barnehoved; hvilken rig høst for de mange, der samler kogler til optanding!

Store dele af Europa, bl. a. Frankrig, har haft en lang tørkeperiode i sommeren 1949, og da fyrreskoven på de gamle franske heder er ret åben og har, som ovenfor nævnt, en tæt undervækst af høj lyng, bregner og tornblad, så er brandfaren så stor som tænkes kan, og ved blæst breder skovbrand sig med eksplosiv hast — og det er forklaringen på, at så mange mennesker omkom ved de sørgelige skovbrande i Les Landes, hvorom dagspressen har berettet.

Vi — hedens og plantagernes mænd — vi føler et stik i vore skov-



hjerter ved tanken om de mange tusind tdr. land med svedne, forkullede skovfyr — selv om det er fjernt fra Danmark.

Hårdt er gamle Frankrig blevet ramt på forskellige områder i de sidste 35 år — men den galliske ånd er stærk, og derfor tror vi på, at såvel de afbrændte skove som meget andet dernede vil blive genrejst — så landet kan blive ved magt.

Mindre  
**M E D D E L E L S E R** ★

✧ ✧

Hedeselskabets ældste skovrider, skovrider for 8. distrikt *G. Heineth* i Guldager, har pr. 1. august fået bevilget afsked på grund af alder, og er derefter afløst af *Th. Nielsen*, der hidtil har gjort tjeneste ved hovedkontoret. Den nye skovrider får fortsat bopæl i Guldager skovridergård.

\*

### **Et jubilæumsværk fra Norge.**

I anledning af Det norske Skogselskaps 50-års jubilæum i sommer har selskabet udsendt 1. bind af et fornemt festskrift under redaktion af *Thv. Kierulf*. 2. bind kan ventes at følge i løbet af efteråret.

Det foreliggende bind er så smukt fremstillet og af et sådant omfang, at man på forhånd tager imod det med respekt. Det er på 400 sider, svært krideret papir i stort kvart, fyldt med illustrationer — et udtryk for at norsk bogtrykkunst kan mestre de meget krævende opgaver.

Når til sin tid sidste bind fremkommer vil Hedeselskabets Tidsskrift bringe en udførlig omtale. Ved en foreløbig gennemgang af første bind får man et stærkt indtryk af, at der her vil foreligge et værk om Norges skovbrug som vil stå gennem tiderne som et kildekrift af usædvanlig værdi.

\*

Den 3000 tdr. land store Hjørdemaal klitplantage i Thisted amt vil nu blive udvidet med ca. 1000 tdr. land mod syd. Arealerne er købt sammen i de senere år, og tilplantningen vil blive gennemført, efterhånden som planterne kan skaffes til veje.

\*

### **Tyttebær.**

Forleden bragte et stort københavnsk blad en meddelelse om, at der atter i år ville blive indført finske tyttebær i betydelig mængde, og bladet tilføjede, at det måtte hilses med glæde, idet de finske tyttebær var adskilligt bedre end de danske. Denne sidste påstand fik lov at stå uimodsagt, men hører ingen steder hjemme. De danske tyttebær kan modnes noget uensartet, men er ellers som regel af en særlig fin kvalitet, store og saftige, og fremkommer ligeledes som oftest i en langt friskere og mere tiltalende tilstand end de finske bær, der har været forsendt over de store afstande.

Iøvrigt har tyttebær-producenterne herhjemme ikke nogen særlig grund til at beklage sig over importen, idet den kun tjener til at øge interessen for anvendelsen af bærrerne, og som regel og automatisk medfører en bedre pris for de danske bær, som forbrugerne nok skal finde ud af, er de bedste.

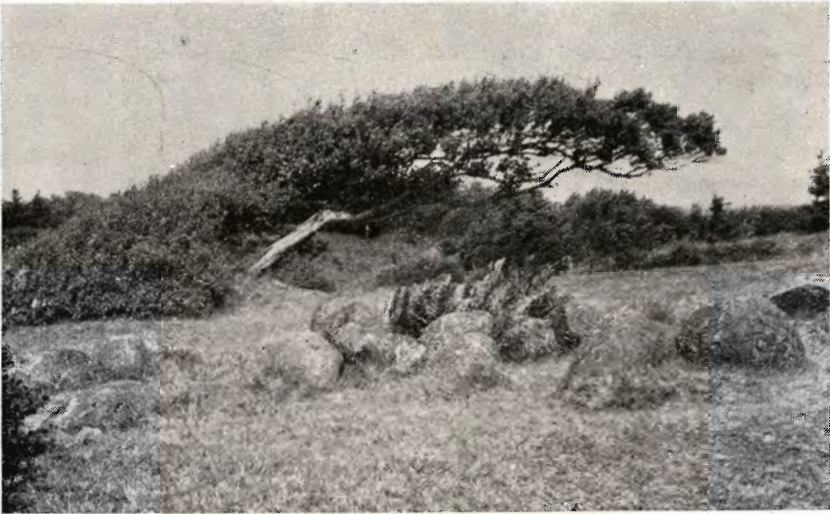
Det er også kun sjældent, de danske bær kan dække efterspørgslen. I år bliver det således næppe tilfældet, idet det kun er meget spredtvis, at der findes mange bær. Bærrerne sidder i år ikke i de store klaser, som de ellers hyppigt kan findes i, og der kan være store, ellers gode arealer, der helt har svigtet. Prisen på bærrerne ligger ikke så højt som i de nærmest foregående år og er også en del svingende fra uge til uge.

Endnu i år kan der dog holdes en god plukkerløn på steder med rigelig bær.

\*

### Lidt skovhistorie.

Hosstående billede, som en del af læserne vil nikke genkendende til, stammer fra bakkerne bag ved herregården Kaas' hovedbygning i Salling, som fornylig er blevet købt af P. M. Daell. Billedet har tidligere været offentliggjort her i tidsskriftet, men der var da ingen løv på. Ved et besøg forleden så en forstkyndig nærmere på kratbevoksningen ved birketræets rod, og konstaterede da, at denne bevoksning var noget af en naturhistorisk mærkværdighed, idet den rummer følgende arter: Tjørn, skovabild,



fol. H. S.

slåen, vild rose, brombær og asp, altså en mere end fuldstændig repræsentation for et ældgammelt skovsamfund. I læ af dette lille sammenfiltrede krat, der ikke dækker mere end 4—5 kvadratmeter, er det lykkedes en birk at komme til vejrs, den har strakt sig og strakt sig, men kronen er stadig veget for vinden og søgt mod øst, således at hele herligheden kun er nået 2—3 meter over jorden, men alligevel er top-skudet 8—9 meter fra rodstykket. Birkestammen er helt blankslidt af kreaturer, der står og gnubber sig under den.

Forhåbentlig vil der blive værnet om denne naturhistoriske sjældenhed, der utvivlsomt er et vidnesbyrd om andre tiders storskove på denne egn.

has.

\*

### Hedeselskabets juletræssalg

vil for fremtiden, efter at den hidtidige leder, skovrider G. A. Heineth, Guldager, er gået af på grund af alder, blive varetaget af forstfuldmægtig Chr. Christensen, Ebeltoft.

\*

### Radio om læplantning.

Den 16. oktober kl. 8<sup>35</sup> taler formanden for De samvirkende Plantningsforeninger i radioen om læplantning.

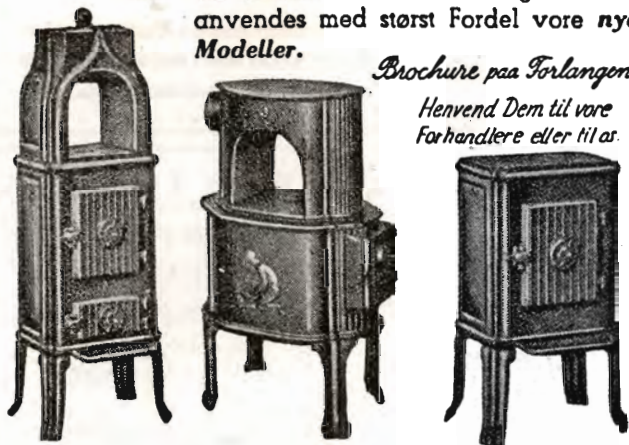


# RIBE Brændeovne og Tørveovne

Til indenlandsk Brændsel og Briketter anvendes med størst Fordel vore nye Modeller.

*Brochure paa Forlangende*

*Henvend Dem til vore  
Forhandlere eller til os.*



**A/S RIBE JERNSTØBERI · RIBE**  
GRUNDLAGT 1848 · TELEFON 261 & 262

## Børnelammelses- og ulykkesforsikring

Den gensidige  
Landbo-Sygeförening

Vesterbrogade 15  
København V.  
Telef. 6659 - 5974

**Brunkul  
Mergel  
Kalk**

*H. Theut*

VIBORG · Tlf. 1560 · 1569

## Handelsbanken i Viborg

Filial af Aktieselskabet  
Kjøbenhavns Handelsbank

Kontortid: 9—15  
Telefon 1500 (5 linier)  
Kontor i Karup

## Ellidshøj Kridt- & Kalkværk

af *C. M. Christiansen, Århus*

Telefon Ellidshøj 4 og Århus 7312

Fabrikation af jordbrugskalk samt foderkridtmel

## Viborg Byes og Omegns Sparekasse

Telefon 1400 (3 lin.)

Sct. Mathiasgade 68  
Kontortid: Kl. 9—15

# NATIONAL

tegner SKOVBRANDFORSIKRING  
mod TAB AF TRÆVÆRDIEN

FORSIKRINGSAKTIESELSKABET

## NATIONAL

NØRRE VOLDGADE 5  
KØBENHAVN K. - TELEFON 7565

Traktorer - Redskaber - Landbrugsvogne - Automobiler  
Reserve dele - 1. Kl. Værksted - Tilbehør  
Aut. Ford-Forhandler

## A. Philipsen & Co.

Tlf. 532

Vesterbrogade 7

Tlf. 1064

**AALBORG TAFTEL AKVAVIT.**





# SKOVFRØKONTORET

JOHANNES RAFF & SØN NORMASVEJ 21 · KØBENHAVN-VALBY · TELF. VALBY 8

Leverer alle Arter Skovfrø efter forudgaaende Undersøgelse ved Statsfrøkontrollen i København samt med nøje Angivelse af Proveniens. — Prislister sendes paa Forlangende.

## FRØKONTORET

(for undersøgt markfrø)  
— Grundlagt 1887 —

**KOLDING**  
Telefon 43

## A/S Skive Markfrøkontor

Grundlagt 1896  
Telefon 94 Skive  
FRØAVL - FRØHANDEL

## PALUDANS PLANTESKOLE

· · KLARSKOV · ·  
130 tdr. land

Skovplanter,  
hæk- og hegnplanter,  
allétræer

Forlang prislister

TELEFON KLARSKOV NR. 9



## Brostrøms Planteskole

VIBORG  
ved C. Nielsen  
Telefon 42

leverer alle  
planter for have,  
mark og skov

Haardføre og veldrevne  
arter for ethvert formaal

## Hulkjærhus Planteskole

RØDKJÆRSBRO  
Telefon Ans 25

Planter til skove,  
læhegn og have

## Herning Hede- & Discontobank

10-12<sup>1</sup>/<sub>2</sub>, 2<sup>1</sup>/<sub>2</sub>-5  
Telefon 5 · 273 · 720

## Sophus Berendsen A/S

V. Farimagsgade 41 · København V.  
Kannikkegade 18 · Aarhus

## ALT I ENTREPRENØRMATERIEL

Leverandør til Hedeselskabet

## Varde Bank

Esbjerg afdeling

Kongensgade 62  
og fiskerihavnen

## Fræsning

af eng og mose samt pløjning  
og grubning af planteriller  
udføres med nye maskiner

Vagn Jensen,  
Vesterlund.

Telefon Vester 3i u.

## Randers Planteskole

v. Petri Petersen  
Telefon 423

Alt i haardføre  
og veludviklede planter  
til have, mark og skov

Frøavlscentret

## HUNSBALLE

Holstebro · Tlf. 353  
Frøavl og frøhandel

## Rødkjærsbro Cementvarefabrik

ved I. T. BIRK · · · · · Telef. Rødkjærsbro 14

Fører kun  $\Delta$  mærkede varer.

Alle arter betonvarer til afvanding og kloak føres.

FORLANG TILBUD

# Trifoliums Frø

giver stor Høst.



# IMPRÆGNERINGSANSTALTEN SILKEBORG A/S

*Firmaets afdelinger:*

Imprægneringsanstalten »Silkeborg«, Silkeborg, tlf. 424—404

»Jylland« Imprægneringsanstalt og Savværk, Nr. Snede, tlf. 58

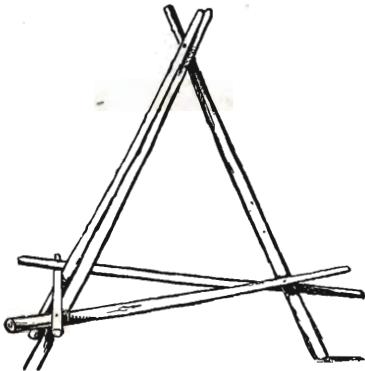
Fredsted Savværk og Imprægneringsanstalt, pr. Viuf, tlf. Fredsted 10

Vamdrup Savværk, Vamdrup, tlf. Vamdrup 53

Bevtoft ny Savværk og Imprægneringsanstalt pr. Vojens, tlf. Bevtoft 50

køber alle træsorter i enhver sortering  
til forarbejdning på egne virksomheder

## Stativer til tørring af frøafgrøder af runde granrafter



Mål: Ben og tværlægter  $3\frac{1}{2}$  al.  $\times$   $1\frac{1}{4}$ —2" top.  
Stativerne kan slås sammen under transport  
og opbevaring.

**Pris: 4,50 kr. pr. stk.**

**Hedeselskabets Ilyvende Korps, Viborg,**  
Tlf. Viborg 1583

## Ledig stilling

ved

Det danske Hedeselskab.

En stilling som skovfoged af 2. grad ved hedeselskabet er ledig den 1. oktober d. å.

Den pågældende skal gøre tjeneste i hedeselskabets 2. plantagedistrikt på Djursland og vil få domicil i Djursland plantage.

Løn efter § 10 i hedeselskabets lønregulativ med grundløn kr. 3180,—, stigende hvert 3. år med 420 kr. til 4020 kr. årlig, hvortil kommer pensionsgivende tillæg, reguleringstillæg og midlertidigt tillæg som for statens tjenestemænd.

Lønnen er for tiden for en gift kr. 620,— og for en ugift kr. 531,67 månedlig.

Ansøgning stiles til hedeselskabet og indsendes til hedeselskabets plantningsafdeling i Viborg senest den 1. oktober d. å.

B. Steenstrup.

# Morsø Støbejerns



AKTIESELSKABET  
**N.A. Christensen & Co.**  
KØL HOFLEVERANDØR  
NYKØBING MORS

Redaktionsudvalg: Afdelingsleder, civilingeniør J. Parbo (formand),  
afdelingsleder, skovriider B. Steenstrup og botaniker N. C. Nielsen.

Redaktør: Har. Skodshøj.

Carlo Mortensens Bogtrykkeri, Viborg