

# HEDESELSKABETS TIDSSKRIFT



Nr. 12

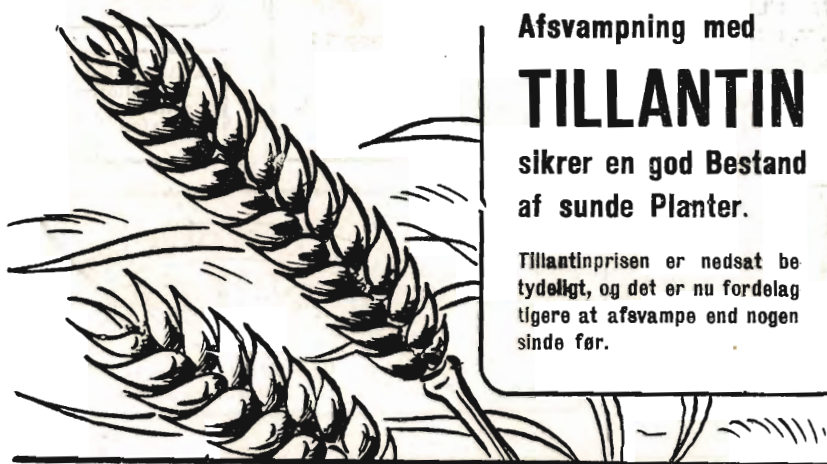
20. Septbr.

67. Aarg.

UDGIVET AF DET DANSKE HEDESELSKAB

1946

## Giv Vintersæden en god Start ...



Afsvampning med

### TILLANTIN

sikrer en god Bestand  
af sunde Planter.

Tillantinprisen er nedsat be-  
tydeligt, og det er nu fordelag-  
tigere at afsvampe end nogen  
sinde før.



E. DALGAARD SØRENSEN  
AARHUS TLF. 8333 (2 LIN.)  
ALT I BETONVARER

## Ellidshøj Kridt- & Kalkværk

v/ C. M. Christiansen, Aarhus  
Tlf. Ellidshøj 4 og Aarhus 7312

Fabrikation af Jordbrugskalk  
samt Foderkridtmel

## Skovfogedeksamen

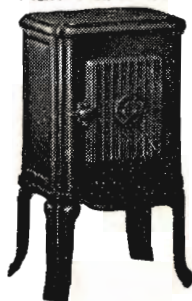
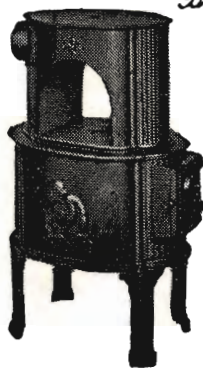
afholdes paa Buderupholm Skovdistrikt i Dagene 25. Sept. - 5. Okt. begge incl.  
Breve til Kommissionen i nævnte Tid bedes adresseret til Skørping  
Hotel, Skørping.

Kommissionen for Skovfogedelevs Uddannelse

P. K. V.  
Axel S. Sabroe.

# RIBE Brændeovne og Tørveovne

Til indenlandsk Brændsel og Briketter anvendes med størst Fordel vore nye Modeller.



*Brochure paa Forlangende*

*Henvend Dem til vore Forhandlere eller til os.*

**A/S RIBE JERNSTØBERI · RIBE**  
GRUNDLAGT 1848 · TELEFON 261 & 262

**A. Philipsen & Co., Viborg.**

Maskinanlæg - Automobiler.  
Telefon 173—174.  
Elektriske Anlæg.  
Vandværksanlæg.

**Brunkul  
Mergel  
Kalk**

**H. THEUT**

VIBORG · Telf. 1560 - 1559

**Viborg Byes og Omegns  
Sparekasse**

Telef. 1400 (3 Lin.)

Sct. Mathiasgade 68

Kontortid: Kl. 9—15

**Kjellerup Betonvarefabrik**

ved I. T. BIRK · Foreløb. Tlf. Rødkjærsbro 14

Fører kun  $\triangle$  mærkede Varer.

Alle Arter Betonvarer til Afvanding og Kloak føres.

FORLANG TILBUD

**A/S L. Hammerich & Co.**

Specialforretning i Bygnings-  
artikler. Grundlagt 1854  
Telefon Nr. 7050 (3 Linier)  
Aarhus

**Handelsbanken i Viborg**

Filial af Aktieselskabet  
Kjøbenhavns Handelsbank

Kontortid: 9—15

Telefon: 1500  
(5 Linier)

Kontor i Karup



TRÆLØSE PR. HERLUFMAGLE — TLF. SKELBY 88  
Under Kontrol af Sydøstjyllands Planteavlssudvalg.

SPAREKASSEN

FOR

SVENDBORG OG OMEGN

Aktieselskabet

**Skarrehage Moler-Værk**

**AEROLIT**  
DANSK SIKKERHEDSPRÆNGSTOF.

LEVERANDØRER TIL DE SAMV. PLANTNINGS-  
FORENINGER OG HEDESELSKABET



**SKOVFRØKONTORET**

JOHANNES BAFN & SØN NORMASVEJ 21 · KØBENHAVN-VALBY · TELF. VALBY 2

Leverer alle Arter Skovfrø efter forudgaaende Undersøgelse ved Statsfrøkontrollen i København samt med nøje Angivelse af Proveniens. — Prislister sendes paa Forlangende.



**Brostrøms**  
Planteskole

VIBORG  
ved C. Nielsen  
Telefon 42

leverer alle  
Planter for Have,  
Mark og Skov —

Haardføre og veldrevne  
Arter for ethvert Formaal

Forlang Tilbud  
Vi garanterer Kvaliteten

A/s Skive Markfrøkontor

Grundlagt 1896  
Telf. 94 Skive

Frøavl Frøhandel

*Hulkjærhus*  
*Planteskole*

*Rødkjærsbro*  
*Telefon Ans 25*

*Planter til*  
*Skove*  
*Læhegn*  
*Haver*

**PALUDANS**  
**PLANTESKOLE**

— KLARSKOV —  
130 Tdr. Land.

Skovplanter,  
Hæk- og Hegnsplanter,  
Allétræer,  
10 Millioner Prikleplanter.

Forlang Prislister.

TELEFON KLARSKOV NR. 9.

Frøavlscentret

**HUNSBALLE**

Holstebro · Tlf. 353  
Frøavl og Frøhandel

**Randers**  
**Planteskole**

v. Petri Petersen  
Telefon 423

Alt i haardføre  
og veludviklede Planter  
til Have, Mark og Skov

**Frøcontoret**

(for undersøgt Markfrø)  
— Grundlagt 1887 —  
**KOLDING**  
Telefon 43

A/s SØNDERJYDSK  
FRØFORSYNING

Frøavl & Frøhandel

Aabenraa

Telefon 3047

**Spedalsø**  
**Cementvarefabrik**  
R. Jensen · Indeh. J. Jensen  
Tell. 504 Horsens

Imprægnerede Rør efter  
Ingeniørforeningens  
Normer, Drænrør i forsk.  
Dimens. fra 10-50 cm.  
Forlang Tilbud.

*Stryg elektrisk*

**Trifoliums Frø**  
giver stor Høst.



## En Kornmark maa beskyttes paa mere end **EEN** Maade!



*Gælder det Fugle, hjælper man sig paa gammeldags Manér, men naar det gælder Svampesygdomme, bruger man SANAGRAN eller AGROSAN til Afsvampning af Saasæden.*

*-Det er en fordelagtig Forsikring at anvende Saasæd af Rug og Hvede, der er afsvampet med et af disse anerkendte Midler. Spiringen bliver bedre, Planterne bliver sundere, og derfor bliver Høstudbyttet forøget.*

DET DANSKE GØDNINGSS - KOMPAGNI A/S



# Hedeselskabets Tidsskrift

Nr. 12

20. Septbr. 1946

67. Aarg.

Indtrædende Medlemmer indtegnes hos Selskabets Forretningsførere. Medlemsbidraget er enten aarlig mindst 5 Kr. eller en Gang for alle mindst 100 Kr. Større Bidrag modtages gerne. Tidsskriftet udgaar ca. 16 Gange aarligt og sendes uden Vederlag til Selskabets Medlemmer. Annoncer bedes sendt til Hedeselskabets Hovedkontor, Viborg. Annoncepris 40 Øre pr. mm. Oplag 19,200 Eksemplarer.

---

**Indhold:** Hedeselskabets Forretningsførere. — Fra Hedeselskabets Grundforbedringsvirksomhed. — Udbyneder Enge. — Nye Kalkforsøg. — Mindre Meddelelser. — Hedeselskabets Regnskab 1945—46.

---

## *Hedeselskabets Forretningsførere.*

Bankbogholder *Svend Løvbjerg*, Give, har overtaget Hvervet som Hedeselskabets Forretningsfører for det nyoprettede Distrikt for *Give og Omegn*.

---

## Fra Hedeselskabets Grundforbedringsvirksomhed.

Fra Distriktskontorerne under Hedeselskabets Mose- og Engafdeling foreligger der en Opgørelse over Arbejdet i Juli Maaned 1946.

Det fremgaar heraf, at der i Maanedens Løb er fuldført 374 Arbejder omfattende 1438 ha til en samlet Udgift af 1 361 150 Kr. Heraf var 363 Drænings- og Kultiveringsarbejder omfattende 1113 ha (Udgift 1 207 175 Kr.) og 11 Vandløbsreguleringer med et interesseret Areal paa 325 ha (Udgift 153 975 Kr.).

Derudover er der i samme Maaned ved samtlige Distrikter færdigprojekteret og tilstillet Rekvirenterne 417 Arbejdsplaner omfattende 1553 ha til en Overslagssum af 1 801 415 Kr. Heraf var 403 Drænings- og Kultiveringsplaner omfattende 1315 ha (Overslagssum 1 578 615 Kr.) og 14 Vandløbsreguleringer med et interesseret Areal paa 238 ha (Overslagssum 222 800 Kr.).

C. V. S. L.

---

# Udbyneder Enge.

## Et af Jyllands største Engdrag afvandes.

*Paa Hedeselskabets Aarsmøde fremdrog Direktør Niels Basse som Eksempel et enkelt større Landvindingsarbejde og redegjorde for Arbejdet i Detaljer, saaledes som Tidsskriftet her bringer Redegørelsen:*

Udbyneder m. fl. Enge, der er beliggende ud mod Kattegat mellem Mariager Fjord mod Nord og Randers Fjord mod Syd, er et af Jyllands største sammenhængende Engdrag.



Afløbskanal i Udbyneder Enge.

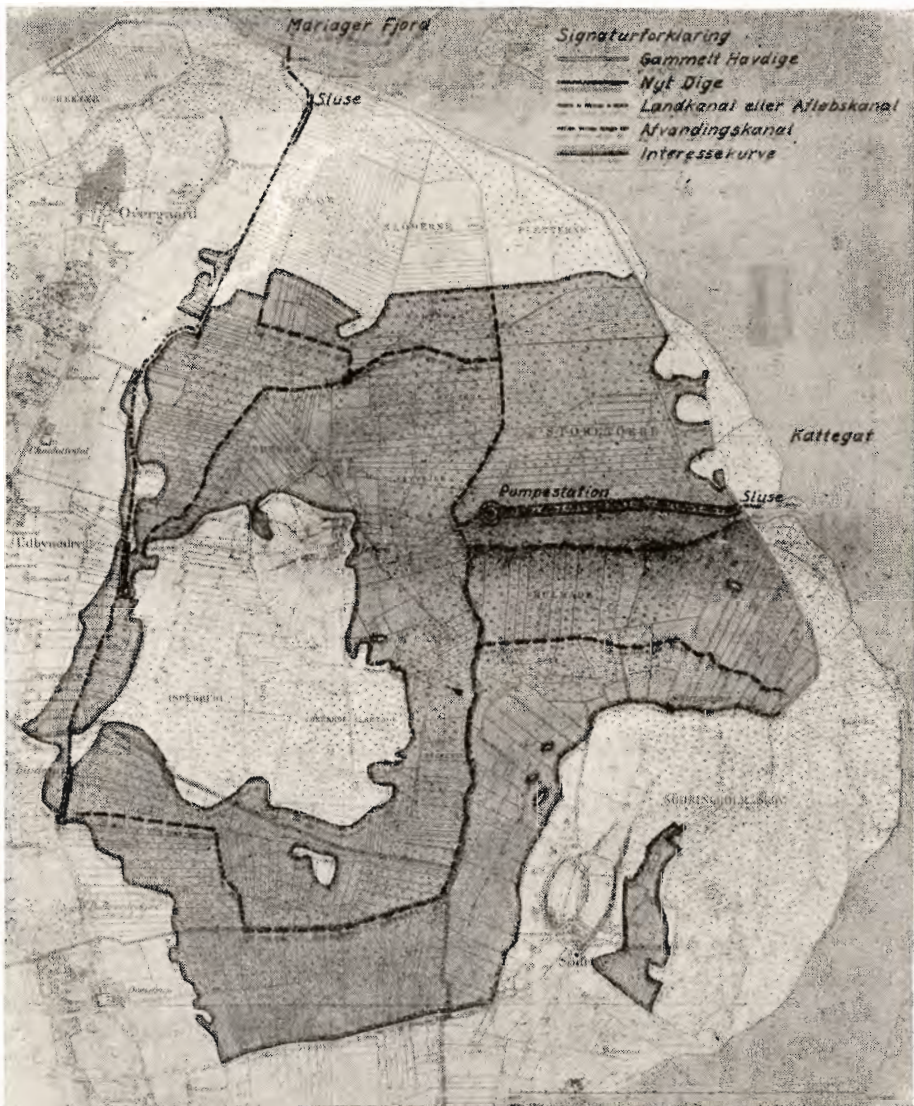
I Aarene 1907—08 blev Engdraget beskyttet mod Højvande ved Inddigning. Vandafledningen gennem Diget er herefter foregaaet gennem en med selvslukkende Porte forsynet Sluse. Til Hjælp for Vandafledningen er endvidere ved de forskellige »Vejler« etableret 24" Rørgennemløb forsynet med Højvandslukker.

Hovedafvandningen af Arealet er foregaaet gennem et enkelt System af Afvandingskanaler, bestaaende af en nord—sydgaende Hovedkanal med et vestligt og to østlige Tilløb.

Samtlige Digeanlæg, Sluser, Vandløb m. v. henhører under og vedligeholdes af »Digelaget for Engdraget mellem Sødringholm og Overgaard«.

Da Størstedelen af Engdraget kun ligger 30—80 cm over »Daglig Vande« og derfor ikke kan afvandes rationelt undtagen ved Pumpning, har enkelte Lodsejere søgt at forbedre Afvandingsforholdene ved lokalt at etablere kunstige Afvandingsanlæg, ligesom der blandt de øvrige Lodsejere har været en gennem Aarene stadig voksende Interesse for en tilfredsstillende kunstig Afvanding af Arealerne.





Oversigtskort for Afvandingen i Udbyneder m. fl. Enge.

I 1933 udarbejdede Hedeselskabet efter Anmodning fra Digelaget et Forslag til en samlet kunstig Afvanding af hele Engdraget, men dette Forslag blev stemt ned paa en Generalforsamling, omend med en ret ringe Majoritet.

Da de af enkelte Lodsejere etablerede kunstige Afvandingsanlæg gennem Aarene dels blev noget forfaldne, dels ikke virkede helt tilfredsstillende, bl. a. paa Grund af Oversvømmelser fra Afvandingskanalerne, og da der stadig var stor Interesse blandt de øvrige Lodsejere for en tilfredsstillende Afvanding, anmodede Digelaget ved Landvindingslovens Fremkomst igen Hedeselskabet om at udarbejde et Forslag til kunstig Afvanding af Arealerne.

Forslaget gik i Hovedtrækkene ud paa at grave en ca. 7 km lang



Kanalarbejde i Udbyneder.

Landkanal til Afskæring af en Del af Oplandsvandet, at opføre et elektrisk, automatisk Pumpeanlæg til Udpumpning af Vandet fra det inddigede Areal og at uddybe ca. 23 km Afvandingskanaler.

Pumpeanlægget, der foresloges bygget ved den østlige Front af Havdiget omtrent midt ud for Arealerne, skulde have en samlet Ydeevne paa 4000 l/sek, fordelt paa 3 Pumper, hvoraf to med en Ydeevne paa 1000 l/sek og en med en Ydeevne paa 2000 l/sek.

Udgifterne til Forslagets Gennemførelse var anslaaet til 1 350 000 Kr.,



Gravemaskine i Virksomhed.



og det interesserede Areal opgivet til 2175 ha, saaledes at den gennemsnitlige Udgift udgjorde 620 Kr. pr. ha. Driftsudgifterne var anslaaet til 21 Kr. pr. ha aarlig.

Dette Forslag blev forelagt de interesserede Lodsejere ved en Række Møder i Oktober og November 1942, og Resultatet af en foretaget Afstemning blev, at Projektet indbragtes for Statens Landvindingsudvalg, som indstillede Projektet til Gennemførelse efter denne Lov, idet Tilskudets Størrelse blev fastsat til  $\frac{2}{3}$  af de samlede Udgifter, dog at der foretoges en mindre Ændring af Afvandingskanalernes Dybde, hvorved de samlede Udgifter reduceredes til 1 240 000 Kr. Denne Indstilling godkendtes i Juli 1943 af Ministeriet for Landbrug og Fiskeri.

Lodsejernes Andel i Anlægsudgifterne skulde herefter blive ca. 415 000 Kr. eller gennemsnitlig ca. 190 Kr. pr. ha.

Under Sagens videre Forløb har Landvindingsudvalget indstillet og Ministeriet for Landbrug og Fiskeri godkendt, at Projektet — efter Andragende fra Ejeren af Overgaard — ændres, saaledes, at kun 131 ha af Overgaards interesserede Areal paa ialt 472 ha faar Afvanding til de ny Pumpeanlæg, idet de resterende 341 ha er afvandet eller kan afvandes tilstrækkeligt til det eksisterende, lokale, under Overgaard hørende Pumpeanlæg. Overslagssummen bliver herefter reduceret med 150 000 Kr. til 1 080 000 Kr., hvilket stort set giver den samme Gennemsnitsudgift for saavel Anlæg som Drift som før Ændringen.

Paa Grund af Arbejdets forskelligartede Karakter har man fundet det hensigtsmæssigt at udføre det i flere Tempi, saaledes at man først gravede Landkanalen, derefter opførte Pumpestationen med Afløbet og endelig uddybede Afvandingskanalerne.

Arbejdet med Gravning af Landkanalen blev paabegyndt i Februar 1944 og afsluttet i Marts 1945. Foruden at Landkanalen tjener til at lede en Del af Oplandsvandet uden om Pumpeanlægget, bevirker Gravningen af denne Kanal, at et Areal paa ca. 90 ha, beliggende uden for Landkanalen, faar en betydelig Forbedring af Afvandingsforholdene, hvorfor disse Arealer deltager i Udgifterne ved Landkanalen.

Den oprindelige Placering af Pumpeanlægget ved Havdiget blev grundet paa detaillerede Jordbundsundersøgelser opgivet og i Stedet valgtes en Placering ca. 2 km inden for Havdiget, hvor Jordbundsforholdene var bedre egnede til Bygning af det store Pumpe- og Transformatorhus. Arbejdet vedrørende Afløbet fra Pumpeanlægget med tilhørende Diger paa begge Sider med Tilslutning til Havdiget blev paabegyndt i November 1943 og afsluttet i Oktober 1945, medens Bygningen af selve Pumpehuset paabegyndtes i Marts 1944. Dette sidste Arbejde skulde have været færdigt i Løbet af 1945, men er paa Grund af Vanskeligheder med Fremskaffelse af Materialer og Arbejdskraft, Vejrlig, Vejforhold, Standsning af Landvindingsarbejder og nu sidst Strejke blevet forsinket.

Endelig er Arbejdet vedrørende Afvandingskanalerne paabegyndt i Juli 1945 ved Maskinkraft, dog kun for de Strækningers Vedkommende, der ligger nærmest ved Pumpeanlægget, og hvor Kanalernes Dimensioner er saa store, at Maskinkraft med Fordel kan anvendes.

Uddybningen af den øvrige, langt overvejende Del af Afvandingskanalerne vil blive paabegyndt, saa snart Pumpehuset er færdigt og Pumperne er installeret og i Funktion.

Efter Arbejdets Afslutning vil der i Henhold til Landvindingsloven blive oprettet et Landvindingslag, hvis Medlemmer er Ejerne af samtlige interesserede Arealer. For Landvindingslaget vil der blive udarbejdet en Vedtægt, som indeholder Love for Laget med Bestemmelser om Anlæggenes Vedligeholdelse og Drift, Udgiftsfordeling m. m.

## Nye Kalkforsøg.

Paa De danske Mergelselskabers Aarsmøde i Viborg redegjorde Afdelingsleder *Fridlev Thøgersen*, Hedeselskabet, i et udførligt Foredrag for nogle nye Kalkforsøg, der skal igangsættes med Støtte af Mergelselskaberne. Forsøgsplanen er udarbejdet af Konsulent *Land Jensen*, Skanderborg, der imidlertid paa Grund af Ungskuet i Herning var forhindret i selv at være til Stede og fortælle om Planerne.

Afdelingsleder Thøgersen indledede med at nævne, at de Forsøg, der nu skal tages op, har til Formaal at faa undersøgt forskellige Kalkningsmidlers reaktionshævende Virkning paa forskellige Jorder med Kalktrang. Af økonomiske Hensyn er det ikke Meningen at foretage Udbyttebestemmelser, og Forsøgene gennemføres saaledes efter et nyt Princip, idet Reglen jo ellers er den, at Ændringerne i Udbyttet er Maal for, om det, man afprøver, har været til Gavn. Baggrunden for, at man vil undlade at foretage Udbyttebestemmelser, er den, at man i Trediveerne afsluttede en Række Kalkforsøg, der har givet os et godt Kendskab til hvilken Jordbundsreaktion, der er gunstigst under forskellige Jordbunds- og Dyrkningsforhold, og da man som bekendt har Metoder baade til at bestemme Reaktionen (Reaktionstal) og til at orientere om Kalkmængden, der skal tilføres en Jord for at opnaa en tilsigtet Reaktion, skulde det være forsvarligt at gennemføre Forsøgene uden Maaling af Afgrødernes Størrelse.

De nye Forsøg skulde saaledes kunne vejlede om hvilke Kalkningsmidler det vil være formaalstjenligt at anvende i de forskellige Egne, og Mergelselskaberne er dermed direkte med i Forsøgsarbejdet til Udredning af Merglingsens Virkning.

Der kan maaske være Grund til i denne Forbindelse — da der er talt om, at Merglingsarbejdet ikke kan komme i Gang lige straks som Følge af de vanskelige Transportforhold — at nævne, hvad Mergelselskaberne efterhaanden har gjort for Fremme af Jordbundsundersøgelser forud for Mergling.

Da Merglingen paa Spor og med Tipvogne blev sat i Gang kort efter Aarhundredskiftet i mergelfattige jyske Egne, blev der med Rette tilført de Mergelmængder til de enkelte Ejendomme, som Ejerne fandt det rigtigt at anskaffe, og i en lang Aarrække klarede man sig med spredte Markforsøg til at orientere om hvor store Kalkmængder, der behøvedes. Dette gik udmærket, da det næsten altid drejede sig om Sandjorder med stærk Kalktrang, og Virkningen af denne første Mergling paa Sporbaner var som bekendt ganske overordentlig stor. Senere bidrog systematiske Jordbundsundersøgelser i Landboforeningerne til, at Mergelselskaberne ogsaa udstrakte deres Virksomhed til

Landets bedre Jorder, hvor Kalktrangsundersøgelser viste, at der stedvis var Brug for Kalk i betydelige Mængder. Resultaterne af disse Undersøgelser var indlagt paa Kort, der kunde benyttes som Grundlag for Stiftelse af nye Selskaber. De nye Metoder, der var fremkommet til Bestemmelse af en Jords Kalktilstand, var dermed blevet nyttiggjort ogsaa af Mergelselskaberne.

Omkring 1930 begyndte nogle Mergelselskaber at interessere sig for selv at lade Kalktrangsundersøgelser foretage, og siden da er disse Undersøgelser blevet saa almindelige, at der nu næppe mergles en Ejendom gennem et Mergelselskab, forinden der er foretaget Kalktrangsundersøgelser og Udregning af, hvor stor en Mergelmængde, det vil være rigtigt at tilføre.

Der er her et Omraade, hvor nye Mergelselskaber straks kan sætte ind. Kalktrangsundersøgelser bør sættes i Gang, hvor Merglingsarbejder er paatænkt, saa Planerne kan ligge klar, naar Forholdene igen bliver saaledes, at Mergelen kan transporteres til overkommelige Priser. Saadanne Undersøgelser vil hurtigt give Resultater, der kan oplyse om, hvor man først bør sætte ind med Merglingen. I øvrigt er Kalktrangen sikkert ikke saa udbredt, som mange mener. Det maa her tages i Betragtning, at man for store Dele af Jylland vil være interesseret i at kunne benytte Jorden til Dyrkning af Kartofler.

Af nye Kalkforsøg, som altsaa nu vil blive gennemført i Samarbejde med Mergelselskaberne, vil der antagelig foreløbig blive anlagt omkring en halv Snes Stykker, der anbringes paa Ler- og Sandjorder med lave Reaktionstal. I hvert Forsøg tilføres en passende Mængde kulsur Kalk, der maa fastsættes under Hensyntagen til Jordtype og Begyndelsesreaktion, og der agtes hvert Sted afprøvet et stort Antal Kalkningsmidler, saa der bliver Lejlighed til at sammenligne Virkningen af pulveriseret Kalk og Raakalk med Mergel fra de paa vedkommende Egn benyttede Mergellejer. Der tilføres samme Mængde kulsur Kalk i de forskellige Kalkningsmidler, som anvendes i Forsøget. Spredningen maa være omhyggelig og Nedfældningen ensartet.

Jordbundsundersøgelserne før Forsøgenes Anlæg og under hele Forsøgsperioden maa udføres med stor Omhu, og der vil blive gennemført Undersøgelser med Hensyn til eventuelle Skadevirkninger som Følge af Kalktilførselen.

Forsøgene vil bl. a. kunne orientere om, hvorvidt en vis Mængde kulsur Kalk tilført i forskellige Kalkningsmidler af Jorbrugskalk og Mergel vil hæve Reaktionstallet til samme Højde indenfor en vis Tid, og om der — som mange mener — er Mergelarter, der er værre end andre til at fremkalde Plantesygdomme. Endvidere vil Forsøgene, naar de kommer til at strække sig over et længere Aaremaal, kunne oplyse



om, hvor længe en Mergling (Kalkning) kan opretholde en for Afgrøderne gunstig Kalktilstand i Jordbunden.

---

## Mindre Meddelelser.

---

Nordisk Skovbrandforsikrings-Forbund havde den 2. og 3. September for første Gang siden 1934 Delegeretmøde. Mødedeltagerne samledes i Viborg, hvor Dansk Plantageforsikringsforening, der er Medlem af Forbundet, har sit Hovedkontor. Der var mødt ca. 25 Deltagere med Damer fra Finland, Norge og Sverige foruden danske Deltagere og en Del danske Gæster. Repræsentanter for de forskellige Lande redegjorde for skovbrandtekniske og statistiske Forhold i de respektive Lande. Til nyt Medlem af Forbundets Forretningsudvalg valgtes Afdelingsleder, Skovrider *B. Steenstrup*, Viborg, i Stedet for Direktør Flensborg, der er afgaaet som Direktør for Dansk Plantageforsikringsselskab og afløst af *B. Steenstrup*.

\*

### Utroligt, men sandt.

Den 5. Maj i Fjor var 218 174 Hektar af Hollands Agerjord oversvømmet som Følge af Tyskernes Ødelæggelser af de hollandske Diger. Nu 16 Maaneder efter er hele Aarealet gennemdrænet med Undtagelse af 4504 ha af Walckeren og paany bragt under Kultur.

\*

I Vestre Brandbu Dalen i Norge har man paa et større Skovareal i Aar fundet *hvide* Blaabær. De ligner almindelige Blaabær, men Bær og Saft er fuldstændig fri for Farvestof i helmoden Tilstand. Tilfældet har vakt stor Opmærksomhed i Norge, hvor man nu vil undersøge Fænomenet nøjere.

Et noget lignende Tilfælde, dog af zoologisk Art, finder man omkring Silkeborg, hvor den *sorte* Skovsnegl efterhaanden har skiftet Farve. Det har været almindelig kendt, at den sorte Farve kunde forsvinde, saa Sneglen var nærmest hvid, men paa Silkeborgegnen optræder den nu i stort Tal i den smukkeste ildrøde Farve. Heller ikke dette er der nogen Forklaring paa, og de zoologiske Haandbøger kender det ikke engang, saa alting tyder paa, at det er en Udvikling, der er forholdsvis ny.

\*

### Bornholmsk Hedeopdyrker hædret.

Husmand *Thorvald Pedersen og Hustru*, Klemmensker, har for deres Virksomhed som Hedeopdyrkere faaet tildelt Graneli-Fondets Diplom samt 100 Kr. for deres Arbejde med Hedeopdyrkning. Det er første Gang siden 1942 Diplomet er uddelt.

\*

I Mejrup, Tvis og Hodsager er der dannet et nyt Mergelselskab under Vestjyllands Mergelforsyningselskab. Det er Meningen, at der skal optages Mergel fra en Grav ved Yllebjerggaard.

\*

Ved Amtsvandinspektørforeningens Aarsmøde i Svendborg den 5. September holdt Civilingeniør *N. Venov*, Hedeselskabet, Viborg, Foredrag om Afvandingspumper. I Foredraget beskæftigede Ingeniøren sig særligt med en Gennemgang af de Erfaringer, der er indhøstet i Aarenes Løb ved Det danske Hedeselskabs Arbejde med kunstig Afvanding.

\*

Kjellerup Plantningsforening har ved en Sammenkomst taget Afsked med sin tidligere Formand gennem 24 Aar, Gaardejer *Anders Nielsen*, Vattrup Lundgaard, der har afstaaet sin Gaard til sin Søn, og selv er flyttet til Alderslyst. Ved Sammenkomsten fik *Anders Nielsen* af den nye Formand, Boelsmand *Ejnar Philipsen*, Knudstrup, overrakt en Erindringsgave, en Sølvvigarkasse, ligesom der udtaltes en hjertelig Tak for de mange Aars trofaste Arbejde for Plantningssagen.

\*

### Den islandske Skovsag.

Efter hvad der meddeles fra Island har Arbejdet med Skovsagen paa Island gaaet støt fremad under Krigsaarene. Særlig er Planteskolerne stærkt udvidet, saaledes at den islandske Skovdirektør *Håkon Bjarnason* regner med, at Planteskolerne nu kan producere en til to Millioner Planter om Aaret, væsentlig Birk. Der er kommet en Del Frø fra Canada og der stilles store Forventninger hertil, navnlig til Sitka og Mountain hemlock.

\*

Afdelingsleder, Skovrider *B. Steenstrup*, Hedeselskabet, er blevet indvalgt i Dansk Skovforenings Bestyrelse.

\*

I Finland er man i Ekenäs begyndt at fremstille Isoleringsplader af Siv.

\*

I Dagene 15.—17. August afholdt »Foreningen af Hedeselskabets Funktionærer« det aarlige, faglige Kursus paa Antvorskov Højskole ved Slagelse. Det meget lærerige og vellykkede Kursus var besøgt af ca. 100 Funktionærer.

\*

Englands Underhus har faaet forelagt en Skovrejsningsplan, hvorefter der i 50-Aaret indtil 1995 skulde nyplantes 2 Mill. Hektar med Skov, hvorved England i 1995 skulde kunne forsyne sig selv med en Tredjedel af sit Behov. Alligevel skulde der efter Planen i 1995 endnu være Brug for en Import af Træ til en Værdi af 40 Mill. Pd. Str.



## Det danske Hedeselskabs

## A. Driftsregnskab for

Konto Litra	Kontoens Tekst	Specif. Bilag Nr.	Budget	Regnskab
			Kr. Ø.	Kr. Ø.
	<b>I. Indtægtskonti:</b>			
a.	Medlemsbidrag .....	1	86000 "	94635 82
b.	Renter af Legater og Fonde .....	2	20400 "	20551 80
c.	Udbytte af Plantageaktier .....	3	1000 "	1966 "
d.	De industrielle Virksomheder .....	4	4500 "	1419 78
e.	Ejendommenes Drift ..	5	66770 "	208178 93
f.	Automobilernes Drift .....	6		1541 67
g.	Fræsernes Drift .....	7	2000 "	6704 19
h.	Tilfældige Indtægter .....	8	500 "	8616 "
		Ialt...	181170 "	343614 19
	Aarets Overskud .....			268652 20
	Overført fra sidste Aar .....			352399 99
		Ialt...		621052 19

## B. Driftsregnskab for

Konto Litra	Kontoens Tekst	Specif. Bilag Nr.	Budget	Regnskab
			Kr. Ø.	Kr. Ø.
	<b>I. Indtægtskonti:</b>			
a.	Tilskud i Henhold til Finansloven .....	13	1472913 "	1472306 20
		Ialt...	1472913 "	1472306 20



## Driftsregnskab for 1945—46.

## Selskabets egne Midler.

Konto Litra	Kontoens Tekst	Specif. Bilag Nr.	Budget	Regnskab
			Kr. Ø.	Kr. Ø.
	<b>II. Udgiftskonti:</b>			
a.	Administrationsudgifter . . . . .	9	42000 "	41500 94
b.	Tidsskriftet . . . . .	10	16500 "	28309 40
c.	Forsøg . . . . .	11	6000 "	4727 07
d.	Bygningskonsulentvirksomheden . . . . .	12		424 58
	Overskud . . . . .		116670 "	268652 20
		Ialt . . .	181170 "	343614 19
	Overført til:			
	Bygge- og Grundforbedringsfond . . . . .			30000 "
	Jubilæumsfond . . . . .			2000 "
	Rejselegat for Hedeselskabets Tjenestemænd . . . . .			5000 "
	Driftsfond for Gaardene . . . . .			20325 "
	Fornyelsesfond for Bilerne . . . . .			240 "
	Fornyelsesfond for Fræserne . . . . .			5190 "
	Næste Regnskabsaar . . . . .			558297 19
		Ialt . . .		621052 19

## Statsmidlerne.

Konto Litra	Kontoens Tekst	Specif. Bilag Nr.	Budget	Regnskab
			Kr. Ø.	Kr. Ø.
	<b>II. Udgiftskonti:</b>			
a.	Administrationsudgifter . . . . .	14	129547 "	131064 51
b.	Pensioner og Understøttelser . . . . .	15	128741 "	132020 87
c.	Plantningsvirksomheden . . . . .	16	327947 "	326356 16
d.	Mose- og Engafdelingen . . . . .	17	302480 "	294435 56
e.	Kulturteknisk Afdeling . . . . .	18	296334 "	300706 55
f.	Mergelafdelingen . . . . .	19	27404 "	24456 47
g.	Afdelingen for Undersøgelser og Forsøg . . . . .	20	242376 "	246203 36
h.	Forsøg med kunstig Vanding . . . . .	21	18084 "	17062 72
		Ialt . . .	1472913 "	1472306 20

## D. Det danske Hedeselskabs

Konto Litra	Kontoens Tekst	Specif. Bilag Nr.	Den 1. April	Iflg. Formueregnskabet		Den 31. Marts
			1945	Tilgang	Afgang	1946
			Kr. Ø.	Kr. Ø.	Kr. Ø.	Kr. Ø.
	<b>I. Aktiver:</b>					
a.	Faste Ejendomme . . . . .	22-27	2089124 85	44401 34		2133526 19
b.	Driftens Materiel og Inventar . . . . .	23-28	150112 25		205 63	149906 62
c.	Driftens Besætninger og Lagre . . . . .	24-29	150466 „	21590 „		172056 „
d.	Legaters og Fondes Aktiver . . . . .	30-34	3680238 52	242960 21		3923198 73
e.	Aktier i Plantager . . . . .	25-31	26749 20	751 50		27500 70
f.	Debitorer, Indtægtsrestancer og Deposita . . . .	32	1014764 49	38951 32		1053715 81
g.	Debitorer vedr. Statsmidlerne . . . . .	33	1757898 52	575698 88		2333597 40
h.	Forudbetalte Udgifter vedr. 1945—46 . . . . .		55580 41		55580 41	
h.	Forudbetalte Udgifter vedr. 1946—47 . . . . .			64410 03		64410 03
i.	Beholdning af Kontorartikler . . . . .		21683 20		2274 90	19408 30
k.	Kasse-, Bank- og Girobeholdninger . . . . .	37	37019 72	117592 72		154612 44
m.	Mellemværende med Legater og Fonde . . . . .		86 „		86 „	
			8983723 16	1106356 „	58146 94	10031932 22

Regnskabet indstilles til Godkendelse.

I Hedeselskabets Kasse- og Regnskabsudvalg:

Nørskovgaard og Lynderupgaard i Juni 1946.

Laust Nørskov.

K. Kjeldsen

## Status pr. 31. Marts 1946

Konto Litra	Kontoens Tekst	Specif. Bilag Nr.	Iflg. Formueregnskabet			Den 31. Marts 1946
			Den 1. April 1945	Afgang	Tilgang	
			Kr. Ø.	Kr. Ø.	Kr. Ø.	Kr. Ø.
	<b>II. Passiver:</b>					
a.	Prioritetsgæld i Ejendom- me.....	26	1035527 21	16543 55		1018983 66
b.	Legaters og Fondes Kapi- taler .....	34	3680238 52		242960 21	3923198 73
c.	Kreditorer, Udgiftsrestan- cer og Deposita .....	35	896392 54		153901 65	1050294 19
d.	Mellemværende med Le- gater og Fonde.....	36			452 49	452 49
e.	Forudbetalte Indtægter vedr. 1945—46.....		51922 94	51922 94		
e.	Forudbetalte Indtægter vedr. 1946—47.....				39365 42	39365 42
f.	Hedeselskabets Driftsregn- skab .....		352399 99		205897 20	558297 19
g.	Hedeselskabets Kapital- konto.....		1229926 90			1229926 90
h.	Landbrugsministeriets lø- bende Regning .....		1737315 06		474098 58	2211413 64
			8983723 16	68466 49	1116675 55	10031932 22

Viborg, den 31. Maj 1946.

Niels Basse,  
adm. Direktør.B. Dalberg-Larsen,  
Kontorchef.Ernst Jensen,  
Bogholder.

Foranstaaende Regnskab er overensstemmende med Hedeselskabets Bøger, som jeg har revideret.

Under Revisionen er Tilstedeværelsen af de i Regnskabet opførte Kasse-, Bank- og Girobeholdninger samt Værdipapirer konstateret.

Viborg, den 31. Maj 1946.

M. G. Mikkelsen,  
statsaut. Revisor.



## Hedeselskabets Regnskab 1945—46.

Hedeselskabet har i 1945—46 administreret følgende Finanslovs-bevillinger:

	Bevilling	Regnskab
Til Hedeselskabets Virksomhed som foran anført, ialt . . . . .	Kr. 1.472.913,—	Kr. 1.472.306,20
Til Smaaplantninger og Hegn . . . . .	» 725.000,—	» 658.031,89
Til Lettelse af Mergeltransport . . . . .	» 200.000,—	» 141.915,71
Til Lettelse af Transport af Jord- brugskalk . . . . .	» 600.000,—	» 629.115,11
Til Forsøg med Plantning af Frugt- træer i Bjergfyrplantager . . . . .	» 1.000,—	» 1.000,—
Til Vejledning, Planlægning og Til- syn vedrørende Læplantninger . . . . .	» 400.000,—	» 323.532,51
	<hr/> Kr. 3.398.913,—	<hr/> Kr. 3,225.901,42

Endvidere blev der til forskellige  
Formaal under Hedeselskabets  
Tilsyn og Ledelse, men hvorover  
Selskabet ikke fører Regnskab,  
bevilget følgende Statstilskud for  
1945—46:

Til Plantager, der staar under Hede- selskabets Tilsyn og har over- taget Fredskovsforpligtelse . . . . .	» 204.155,—	» 203.475,—
Tilskud til Forrentning af Laan til Mergelselskaber . . . . .	» 100.000,—	» 70.527,71
Tilskud til Anlæg af Kommune- plantager som Nødhjælpsarbej- der . . . . .	» 73.035,—	» 73.035,—
Tilskud til Foreningen af underord- nede Funktionærer ved Det dan- ske Hedeselskab . . . . .	» 600,—	» 600,—
	<hr/> Ialt Kr. 3.776.703,—	<hr/> Kr. 3.573.539,13



Aktieselskabet

## Brødrene Brincker

Greisdal Hammerværk pr. Vejle  
Grundlagt 1867

Specialitet: **Tørvegreb, Tørvespader, Drænværktøj, Lyngleer.**  
Alle Slags Grebe, Forke, Spader, Roehakker, Høstleer  
og Haveredskaber leveres med fuld Garanti.

### Rødkjærsbro Cementvarefabrik

ved I. T. BIRK ••• Telef. Rødkjærsbro 14

Fører kun  $\Delta$  mærkede Varer.  
Alle Arter Betonvarer til Afvanding og Kloak føres.  
**FORLANG TILBUD**

### Hammerum Herreds Spare- og Laanekasse

**HERNING**

Telefon 10 og 314

Østergade 6

Kontortid

10 - 12,30 og 14,30 - 17

### SOPHUS BERENDSEN $\Delta$ /<sub>8</sub>

V. Farimagsgade 41 . København V.  
Kannikkegade 18 . Aarhus

**Alt Entreprenørmateriale**

Leverander til Hedeselskabet

### Herning Hede- & Diskontobank.

10 - 12 $\frac{1}{2}$ , 2 $\frac{1}{2}$  - 5.  
Telefon 5, 273 og 720.

**Tegn Annonce i**

## Jydsk Telefonbog

Jydsk Telefon-Aktieselskab  
Aarhus

### L. KRISTENSEN

REMINGTON OG REMTOR  
SKRIVEMASKINER

DANMARKS ÆLDSTE  
SKRIVEMASKINE-FIRMA

FREDERIKSBERGGADE 1 A  
KØBENHAVN K.



**HELLESENS Haandlygte Model 1942**  
er en stor, stærk, paalidellig Haandlygte

**HELLESENS Haandlygte, Model 1942**  
giver blændende Lys Aar efter Aar med

### HELLESENS

verdenskendte Tør-  
element

### HELLESENS

**Haandlygte  
Model 1942**

I Regn og Blæst  
uden at blinke

Absolut farefri i Ga-  
rager, Stalde, Pak-  
huse og i Hjemmet

Uundværlig i  
Jægerhytten



## ANDELS-PENSIONSFØRENINGEN

Vestre Boulevard 47. Tlf. C. 2728.

(Gensidigt Pensionsforsikringssekskab.)

København V.

Pensionsforsikringer, Liv-, Overlevelsels- og Børnerenter.

**AALBORG TAFTEL AKVAVIT.**





# Sydvestjyske Teglværkers Salgskontor

Telefon 58

Ølgod

Telefon 58

## RØDE DRÆNRØR

føres altid paa Lager fra 2" til 8". — Tilbud til Tjeneste.

A/S Gammelgaard Teglværk,  
Skive.

Telefon 187.

## Petersværk Betonvare-Industri.

Nørresundby. — Tlf. 1055 (2 Lin.)

Alt i Betonvarer efter D. S. 400.

Renseanlægget „Ringtanken“ (Dansk Patent Nr. 59820).

Egne Fremstillingsmetoder af højeste Standard.

RØDE DRÆNRØR  
TAGSTEN  
MURSTEN  
=

Kählers Teglværk  
KORSØR

## Røde Drænrør

indtil 16" Diameter

1/3 Hvorslev Teglværk  
pr. Ulstrup  
Telefon 67 Ulstrup

## Skive Cementstøberi

KNUD ØSTERGAARD  
Telefon 921

Normrør

med Garantimærket  $\triangle$   
Imprægnering  
Brændrør

## Nivaagaards Teglværk

Telf. Nivaa Nr. 9 Nivaa St.

Drænrør i alle Dimensioner  
fra 2" til 15". — Lerrør med  
og uden Muffe fra 6" til 15"

## Kroghsgades Cementstøberi

v/ J. C. HALVORSEN  
& SØNNER.

Kontor: Dannebrogsgade 22,  
Aarhus.  
Tlf. 5019—5020.

Ny Fabrik i Vejlbj.

Tlf. Riisskov 9319.

Alt i Betonvarer D. S. 400.

## HORN BÆK Cementvare- og Mørtelfabrik

Marius Ødum

Telef. 400 Randers

Kun  $\triangle$ -mærkede Varer  
føres. - Største Lager.  
Bedste Kvalitet. - For-  
lang Tilbud.

## Stenvad Cementstøberi

Telf. 6 Stenvad

Arnold Westmark

Alle  $\triangle$  mærkede Rør føres  
Altid leveringsdygtig

## Bjerringbro

## Cementvarefabrik

ved Th. Petersen  
Telf. 111, Bjerringbro

Alle  $\triangle$ -mærkede Rør  
Imprægnerede  
og uimprægnerede

Stort Lager

Altid leveringsdygtig

## RESENBRO

## CEMENTSTØBERI

v/ Ingeniør C. G. Madsen  
Telefon 34

Prima Betonrør efter dansk  
Ingeniørforenings Normer  
Mrk.  $\triangle$  i alle gangbare Di-  
mensioner fra 10—60 cm saa-  
vel med som uden Muffe.

FORLANG TILBUD

## HØJSLEV TEGLVÆRKER A/S

PRIMA, RØDE DRÆNRØR

i Størrelse fra 2 til 15 Tommer.

Indhent Tilbud.

Tlf. Højslev 3.

## Røde — 2" — 12" — Drænrør.

Forlang Tilbud.

Akts. Frederiksholms Tegl- & Kalkværker.

Rosenørnsallé 18. — København V. — Central 282.

## Midtjydske Teglværkers Salgskontor

Telefon Skive 1030

S. m. b. A.

Telefon Viborg 1330

Alle Størrelser i Drænrør leveres





# TASSO BRÆNDEOVNE

Tasso Brændeovne leveres i flere forskellige Størrelser og Modeller. De er udsmykket med smukke Motiver og opfylder paa enhver Maade de Krav, der stilles til Brændeovne — ikke mindst ved at være meget økonomiske i Brug. — Vi har Forhandlere overalt!



**A/S H. RASMUSSEN & CO. ODENSE Grundlagt 1856 TELEFON 59**

*Den er rigtig!*



DEN  
ER FRA

**Zinck** GODT-HAAB

Røde

**Drænrør**

fra 2" — 12" haves  
altid paa Lager.  
Forlang Tilbud.

„Sofienlund“

Teglværk.

Telefon 10 Ulstrup.



Brug **RANDERS  
REB**

*Teglværkernes  
Salgskontor*

**ESBJERG**

Telf. 265—546

**DRÆNRØR**

2" — 15"

MURSTEN

TAGSTEN

Aktieselskabet

**Aarhus Privatbank**

— stiftet 1871 —

Aarhus: Hovedkontor

København Nygade 1

Aktiekapitalen ca. 17 Mill. Kr.

hæfter til Sikkerh for alle Indskud.

**Varde Betonvarefabrik**

*Vestjysk Trælasthan*

H. KUNØE & AAGE PEDERSEN

**VARDE**

Tlf. 519 & 520

**Rix** er Specialist  
i Kontor-Møbler  
Nørre Allé 92 Aarhus

# Det Jensen Buchske Legat.

## Den Jensen Buchske Plantage.

### Regnskab for 1945—46.

<i>Indtægt:</i>		<i>Udgift:</i>	
Salg af Skoveffekter .....	Kr. 20 123,56	Skovningsudgifter, Udkørsel og For-	
Salg af Planteskoleeffekter .....	" 16 967,42	sendelse .....	Kr. 9 677,20
Lejeindtægt .....	" 600,—	Kulturarbejder .....	" 7 113,27
Statsiiskud .....	" 4080,—	Planteskolearbejder .....	" 18 315,94
Forøgelse af Beholdning af Skov-		Skovforbedringsarbejder .....	" 1 500,55
effekter .....	" 900,—	Tjenestesteder .....	" 989,33
Driftunderskud .....	" 1 938,69	Skatter og Byrder .....	" 2 903,99
		Administrationsudgifter .....	" 2 888,15
		Renter og Elektricitetsafgift .....	" 399,44
		Forskellige Udgifter .....	" 821,80
	<hr/>		<hr/>
	Kr. 44 609,67		Kr. 44 609,67

## Det Jensen Buchske Legat.

### Kasseregnskab for 1945—46.

<i>Indtægt:</i>		<i>Udgift:</i>	
Kasse- og Bankbeholdning pr. 1/4 45	Kr. 3 198,87	Afdrag paa Prioritetsgæld .....	Kr. 66,06
Renteindtægt .....	" 268,84	Forøgelse af Beh. af Skoveffekter ..	" 900,—
Formidkelse af udest. Fordringer .	" 7 346,89	Plantagens Driftunderskud .....	" 1 938,69
Udtrækning af Obligationer .....	" 2 000,—	Annonce .....	" 81,—
		Kasse- og Bankbeholdning pr. 31/3 46	" 9 828,85
	<hr/>		<hr/>
	Kr. 12 814,60		Kr. 12 814,60

### Status pr. 31. Marts 1946.

<i>Aktiver:</i>		<i>Passiver:</i>	
Den Jensen Buchske Plantage ....	Kr. 57 122,99	Rest Prioritetsgæld .....	Kr. 7 015,67
Udestaaende Fordringer .....	" 4 695,91	Netto-Formue .....	" 72 432,08
Beholdning af Skoveffekter .....	" 3 800,—		
4 % ny jyske Købstads-Kreditfor-			
enings Obligationer .....	" 4 000,—		
Kasse- og Bankbeholdning .....	" 9 828,85		
	<hr/>		<hr/>
	Kr. 79 447,75		Kr. 79 447,75

Viborg i September 1946.

**Niels Basse,**  
adm. Direktør.

**B. Dalberg-Larsen,**  
Kontorchef.

**Ernst Jensen,**  
Bogholder.

Regnskabet er revideret og fundet i Overensstemmelse med Bøgerne. — Tilstedeværelse af den i Status opførte Beholdning af Værdipapirer samt Kasse- og Bankbeholdningerne er konstanteret. Viborg, den 9. September 1946.

**M. G. Mikkelsen.**  
Statsaut. Revisor.

I Bestyrelsen for „Det Jensen Buchske Legat“:

**C. Lüttichau.**

**A. Mourier-Petersen.**

**C. C. Branth.**

### Landbrugslotteriet.

Største Gevinst Værdi 80,000  
Kr. Præmie 10,000 Kr. Ialt  
i en Serie 38,000 Gevinster  
+ en Præmie. — Tils.  
Kr. 1 Million 823,460. —  
Trækkes samtidig med  
Klasselotteriet.

Hoved-Kollektionen. **Fredd-  
riksberggade 2, København K.**

### Røde Drænpør

2\*—12\*

**Fredenshøj Teglværk**

**Aabenraa**  
Telefon 2127

**Dansk Landbrugs-  
og Handelslaboratorium**

ved **R. KROGH**

**Odense - Telefon 1731 - 2 Lin.**

# Anvend Tørvestrøelse ved Dræning.

På Jorder med fintsandet Undergrund kan en Tilsanding af Drænrørene forebygges ved Anbringelse af et Lag Tørvestrøelse („Hundekød“) omkring Stødfugerne, ligesom Tørvestrøelse med Fordel benyttes ved Dræning i stiv Lerjord. Spørg Hedeselskabet.



Forlang den hos Deres Købmand

## Kaas- Briketter

Hovedforhandler:

Nordjyllands

Kulkompani

Nørresundby

Telefon 4227 - 4228

Fabrik: Kaas

Telf. Kaas 11.

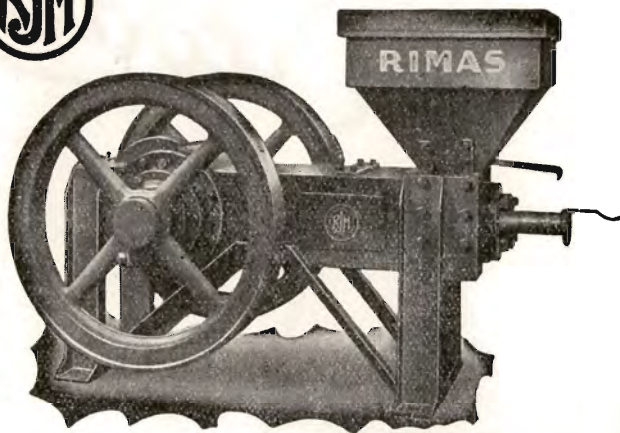
## Varde Bank Esbjerg Afdeling

Kongensgade 62  
og Fiskerihavnen

## SKIVE DISKONTOBANK

Kontortid 9-12 og 2-5

Filial i Haderup



## „RIMAS“ TØRVEPRESSERE „RIMAS“ ÆLTEVÆRKER „RIMAS“ FORMTØRVSPRESSER

er uovertrufne i Kvalitet, Driftssikkerhed og Økonomi.  
Indgiv Deres Bestilling i god Tid.

## Ringsted Jernstøberi & Maskinfabrik A/s

## Danatex Træfiberplader

100 % dansk — mod Kulde, Fugt og Lyd

AXEL PRIOR Akts.

Bredgade 33 - Centr. 23

KØBENHAVN K.

A/S L. HAMMERICH & CO.

Grønnegade 57-59 - Tlf. 7050

V. Ringgade - AARt: US

## Mejeriernes og Landbrugets Ulykkesforsikring

Tlf. 14350 . Gensidigt Selskab . Reventlowsgade 14 . København V.

Ansvarsforsikring



Automobilforsikring

**SPRIT**  
til teknisk Anvendelse.





# Marsø Støbegods



BRÆNDEOVNE



BRÆNDEKAMINER



AKTIESELSKABET

**N.A.Christensen & Co.**

KGL. HOFLEVERANDØR

NYKØBING MORS

Redaktionsudvalg: Afdelingsleder, Civilingeniør J. Parbo (Formand),  
Afdelingsleder, Skovrider B. Steenstrup og Botaniker N. C. Nielsen.  
Redaktør: Har. Skodshøj.

Carlo Mortensens Bogtrykkeri, Viborg.