

HEDESELSKABETS TIDSSKRIFT

Oplag: 19.600

Nr. 11



10. septbr.

71. årg.

UDGIVET AF DET DANSKE HEDESELSKAB

1950



naar og hvor
De ønsker det
fra

DVI

VANDINGSANLÆG

-omgaaende Levering

-forlang Brochure,

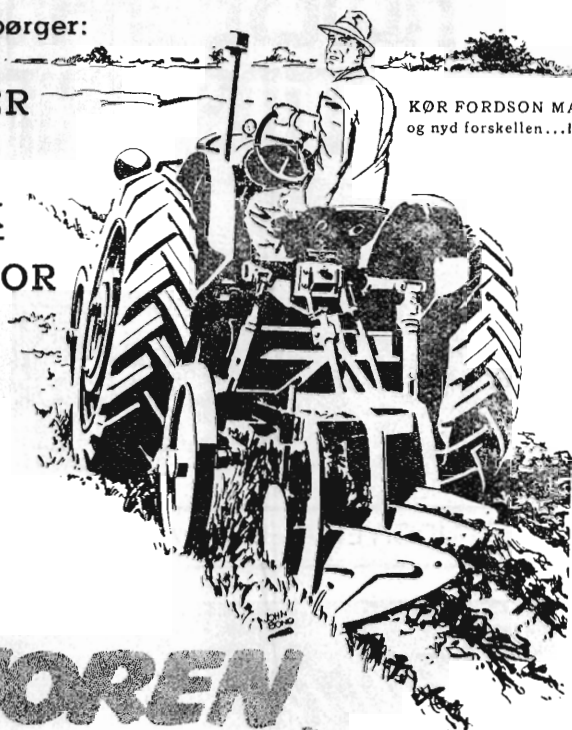
DANSK VANDINGS INDUSTRI
PROJEKTERING . FABRIKATION
INGENIØR HOLGER ANDERSEN
SNOGHØJ FREDERICIA . TELEFON ERRITSØ 44.V.

Ny telefon: Erritsø 125

Mr. Fordson spørger:

ØNSKER
DE EN
STÆRK
TRAKTOR

?



KØR FORDSON MAJOR
og nyd forskellen...!

**MAJOREN
fører an!**

- ★ I **KRAFT OG HOLDBARHED**
- ★ I **ØKONOMISK DRIFT**
- ★ I **BILLIG ANSKAFFELSE**
- ★ I **HURTIG LOKAL SERVICE**

Lad kendsgerningerne tale: Ifølge Statens Redskabsprøver udvikler den benzindrevne Fordson Major 35,4 hk på remskiven . . . Den 4-cylindrede motor med de kun 1200 omdrejninger i minuttet sikrer traktoren lang levetid med minimale udgifter til vedligeholdelse . . . Trods sin overordentlige kraft og økonomiske drift er Fordson Major billig i anskaffelse . . . Den

trækker de redskaber, De har, og kan når som helst forsynes med hydraulisk løfteanordning . . . I tilfælde af en mekanisk vanskelighed rykker den autoriserede Fordson forhandler Dem hurtigt til effektiv undsætning på gården eller i marken, bl. a. ved hjælp af »Det rullende værksted«.

Reserve dele leveres altid uden ventetid . . . Bag Fordson Major står hele Ford organisationen, en enestående garanti og betryggelse . . . MAJOREN fører an!

Fordson MAJOR

FORD MOTOR COMPANY A/S . KØBENHAVN SV.

Sydvestjydske Teglværkers Salgskontor Ølgod

Telefon 58

Telefon 59

Petersværk Betonvare-Industri.

Nørresundby. - Tlf. 1055 (2 lin.)

Alt i betonvarer efter D. S. 400.
Renseanlægget »Ringtanken« (Dansk patent nr. 59820).
Egne fremstillingsmetoder af højeste standard.

Stenvad

Cementstøberi

Telf. 6 Stenvad

Arnold Westmark



Alle \triangle mærkede rør føres
Altid leveringsdygtig

RØDE DRÆNRØR

føres altid på lager fra 2" til 8". — Tilbud til tjeneste.

A/S Gammelgaard Teglværk.

Telefon 187. Skive.

Skive Cementstøberi

KNUD ØSTERGAARD
Telefon 921



Normrør

med garantimærket \triangle
Imprægnering
Brøndrør

RØDE DRÆNRØR TAGSTEN MURSTEN

=

Kählers Teglværk

Korsør

Krogsgades Cementstøberi

v/ J. C. Halvorsen & Sønner.

Kontor:
Dannebrogsgade 22, Århus.
Telefon 5019—5020.

Ny fabrik i Vejlbj.
Tlf. Riisskov 9319.

Alt i betonvarer D. S. 400.

BESENBRO

CEMENTSTØBERI

v/ ingeniør C. G. Madsen
Telefon 34

Prima betonrør efter dansk
ingeniørforenings normer.

Mrk. \triangle i alle gangbare di-
mensioner fra 10—60 cm så-
vel med som uden muffe.
FORLANG TILBUD

Bjerringbro

Cementvarefabrik

ved Th. Petersen

Telf. 111, Bjerringbro

ALLE

\triangle MÆRKEDE RØR

Imprægnerede
og uimprægnerede

Stort lager
Altid leveringsdygtig

RANDERS

MØRTELVÆRK OG BETONRØRSFABRIK

v/ Marius Ødum
Kristrup pr. Randers
Tlf. 400 Randers fri not.

Kun \triangle mærkede varer
føres. - Største lager.
Bedste kvaliteter.
Forlang tilbud.

Teglværkernes Salgskontor

Esbjerg
Telef. 265—546

DRÆNRØR

2"—15"
Mursten . Tagsten

Midtjydske Betonvarefabrikker

Fabrik & lager —

Telf. Herning 476

Herning & Lind.

Telf. Lind 45

Lager af \triangle mrk. betonvarer

HØJSLEV TEGLVÆRKER A/S

Prima, røde drænrør

i størrelse fra 2 til 15 tommer

Indhent tilbud

Tlf. Højslev 3

Midtjydske Teglværkers Salgskontor

Telefon Skive 1030

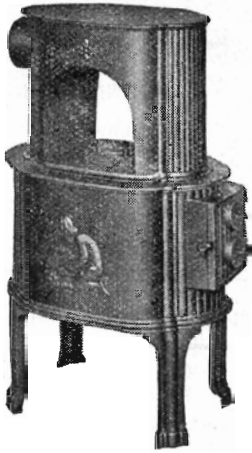
S. m. b. A.

Telefon Viborg 1330

Alle størrelser i drænrør leveres

Aktielselskabet
L. Hammerich & Co.
Specialforretning i bygningsartikler.
Grundlagt 1864. Tlf. 7050 (3 linier)
Århus

RIBE *Brændeovne og Tørveovne* *Brændekaminer* *Brændekomfurer*



Moderne emailerede
Rundtræk-Kaminer
i mange Typer og Størrelser.
Ovne & Komfurer.
Bygnings-Støbegods
RIO Radiatorer
Ribe Centralvarmekomfurer
Brochure sendes paa Forlangende

A/S RIBE JERNSTØBERI · RIBE
GRUNDLAGT 1848 · TELEFON: RIBE 261 (3 LINIER)

Børnelammelses- og ulykkesforsikring

Den gensidige
Landbo-Sygeforening
Vesterbrogade 15
København V.
Telef. 6659 - 5974

Landbrugslotteriet

udlodder årligt
kr. 5.485.620
Største gevinst
2 gange årligt
kr. 80.000

Aarhus Privatbank

Stiftet 1871

Aarhus: Hovedkontor
København: Nygade 1

Aktiekapital og Reserver
andrager ca. 19,3 Mill. Kroner

Dansk Brandforsikringsselskab

„VERMUMD“


af 1904 - gensidigt selskab.
Bygninger og løsøre.
Virkefelt hele landet.

Hovedkontor: Banegaardsplads 4, Aarhus.

VANDINGSANLÆG TIL LANDBRUG
20-årig Erfaring i Projekttering og Fabrikation
Forlang Illustreret Brochure
Telefon 59 C. H. CLAUSEN, Broager 

Kjellerup Betonvarefabrik

véd I. T. BIRK · Telefon 45 Kjellerup
Efter kl. 17: Rødkjærabro telefon 14

Fører kun  mærkede varer.

Alle arter betonvarer til afvanding og kloak føres.
Forlang tilbud

Røde — 2" — 12" — Drænrør.

Forlang tilbud.

Akts. Frederiksholms Tegl- & Kalkværker.
Rosenørnsallé 18. — København V. — Central 282.

FORLANG
„ODIN“
ØL
FINESTE KVALITETER

AALBORG TAFTEL AKVAVIT.


Hedeselskabets

Tidsskrift

Nr. 11

10 septbr. 1950

71. årg.

Indtrædende medlemmer indtegnes hos selskabets forretningsførere. Medlemsbidraget er enten årlig mindst 5 kr. eller en gang for alle mindst 100 kr. Større bidrag modtages gerne. Tidsskriftet udgår ca. 16 gange årligt og sendes uden vederlag til selskabets medlemmer. Annoncer bedes sendt til Hedeselskabets hovedkontor, Viborg. Annoncepris 40 øre pr. mm. Oplag 19.600 eksemplarer.

Indhold: Østrigsk og korsikansk fyr. — Fhv. landstingsmand Martin Sørensen. — Fortegnelse over anerkendte kalklejer. — Hedebrugets årsmøde i Ribe. — Nye plantagearealer. — Hedeselskabets savværksprodukter af interesse for land-, have- og skovbrug. — Litteratur: Ukrudt. - Siloer. - Jord- og betonlære. — Mindre meddelelser.

Østrigsk og korsikansk fyr.

Af skovrider E. Løfting.

Forstkandidat E. Oksbjærgets interessante redegørelse for *Pinus nigra*s naturlige udbredelse og dens dyrkning (Hedeselskabets Tidsskrift nr. 7 1950) giver mig anledning til at fremkomme med et kort indlæg vedrørende proveniens- og dyrkningsproblemerne her i landet for denne trægruppes vedkommende, idet tidspunktet synes inde til — på et nogenlunde sikkert grundlag — at foretage et fremstød for disse nøjsomme, tørketålende, vindstærke træer, som kan få stor værdi for klitskovbruget og de tørre hedeegne udenfor de egentlige rødgranområder.

Forsøgsvæsenets afd. for hede- og klitskove har netop afsluttet en foreløbig beretning vedrørende de forskellige skovfyrproveniensers udvikling og anvendelsesmuligheder indenfor de forskellige egne og lokaliteter i Jyllands hede- og klitområder. Beretningen, som udsendes gennem det forstlige forsøgsvæsen i Danmark, indeholder bl. a. klimatiske kort, og desuden en jordbundsklimatisk orientering vedrørende hede- og klitområderne, idet de forskellige skovfyrproveniensers anvendelsesmuligheder synes meget nøje knyttet til jordbundstemperaturforholdene i vækstperioden. Undersøgelserne viser bl. a. (hvad der i forvejen er kendt), at skovfyr er meget følsom for en flytning, som medfører en væsentlig nedgang i lufttemperaturen i vækstperioden — således synes skovfyr fra Belgien (Campinefyr) trods deres stærke vækst ikke at være tilrådelige at dyrke i vort land. Dernæst fremgår det, at kontinentalt prægede skovfyr fra klimaområder hvor lufttemperaturforholdene i vækstperioden svarer nogenlunde til danske forhold i nogle egne har svig-

tet, medens de andre steder kan give de smukkeste og værdifuldeste bevoksninger; her tænkes navnlig på baltisk fyr, finsk fyr, østprøjsk fyr, fyr fra det indre af Sverige og Norge, medens de mellem- og sydtyske fyr vi har fået indført — ligesom Campinefyrene — er for varmekrævende og hos os kun har haft nogenlunde udvikling på de allergunstigste lokaliteter. Med hensyn til sundhed og reaktioner slutter de hidtil anvendte enstammede bjergfyr herhjemme sig ret nøje til de kontinentale skovfyr, det samme gælder de hidtil indførte østrigske og korsikanske fyr, som dog slutter sig til de for sydlig-kontinentale skovfyr med hensyn til deres klimatiske krav.

Det kan virke påfaldende, at netop de kontinentalt prægede fyr på sandjord har haft den bedste udvikling i kystområderne — jævnt før den gamle tro på, at østrigsk fyr skal kunne se havet. Dog findes der undtagelser fra denne regel — Silkeborg-området, Haarup Sande m. v. er således gunstigt for mere kontinental fyr (en god skovfyrolkalitet). Til gengæld har kontinental skovfyr, østrigsk fyr og tildels fransk bjergfyr svigtet i mange midtjydske heder — dog med lokalt bestemte undtagelser. Klimakortet giver nogen begrundelse herfor, idet regnfaktoren — som er et udtryk for vækstperiodens nedbør i forhold til temperaturen indenfor samme tidsrum — viser lave værdier (tørt klima) netop i de områder, hvor kontinental fyr har haft en god udvikling. For Jyllands vedkommende en del klitområder (navnlig nordpå), Silkeborg, Østkysten (navnlig østligste Djursland), medens stor regnfaktor navnlig findes i hedeområderne i Midt- og Sydjylland (Sønderjylland) vest for Højderyggen. Tager man den østrigske fyr, finder man i Jylland den bedste udvikling på Djursland (Emmedsbo, Rugaard, Skjærsø), samt tildels i klitområderne, navnlig nordpå (Tversted plantage, Skagen m. fl.); følger man den østrigske fyr over på øerne finder man den bedste udvikling på Wedellsborg banker, Odsherred, Tisvilde, Rønne kommunes plantage m. v., altsammen områder, hvor regnfaktoren er meget lav og temperaturen i vækstperioden forholdsvis høj.

Som nævnt finder man i modstrid med temperatur- og regnfaktorkortene lokaliteter indenfor de midt- og sydlydske hedeområder, hvor både den almindelige (sydlig-kontinentale) tyske skovfyr og østrigsk fyr enkeltvis eller i småbevoksninger har udviklet sig tilfredsstillende. Disse lokaliteter viser, at det ikke er nedbøren eller luftklimaet, der alene forhindrer disse træarters udvikling i hederne; hvis man betragter jordbundsforholdene på disse lokaliteter, vil man opdage, at det næsten aldrig er flad podsoleret hede træerne trives på, men langt oftere sandkytter ved indsande (indlandsklitter), navnlig de tørre toppe eller sydhælder, endvidere skovdiger, kæmpehøje, områder med groft sand- eller grusunderlag; — altsammen

lokaliteter, hvor temperaturen i jorden svinger »kontinentalt« og når en betydelig varmegrad om sommeren. Modsat bliver forholdene i podsoleret hedejord, hvor lyngtørven (bl. a. ved sit vandindhold) isolerer imod temperatursvingninger, således at jordbundstemperaturen her bliver »atlantisk« præget. Om den østrigske fyr hører man ofte den formodning fremsat, at træet er en kalkplante og som følge heraf er uegnet til dyrkning på sandjord i det indre af Jylland m. v. — bortset fra, at enkeltræer og småbevoksninger modsiger denne påstand, er det interessant at se, at mange planter ved deres nordgrænse, hvor temperaturforholdene sætter en grænse for deres udbredelse, optræder som kalkplanter, formentlig udelukkende fordi de på kalkgrunden finder tilstrækkelig jordvarme i vækstperioden.

Formodningen om at de østrigske fyr, vi har dyrket herhjemme, stammer fra Wienerwald-området støttes af træernes reaktioner overfor vort klima og vor jordbund, medens de korsikanske fyr, vi har anvendt, ganske øjensynligt stammer fra for lav bjerghøjde, hvorved de optræder som endnu mere varmekrævende end de indførte østrigske fyr. Betragter man artens udbredelsesområder, må man (ligesom for skovfyr) komme til det resultat, at de bedste udviklingsmuligheder (lokaliteter hvor de fleste provenienser vil kunne udkvile sig tilfredsstillende) findes i områder, hvor såvel luft- som jordbundsklima er mere kontinentalt prægede og noget varmere i vækstperioden end hos os. Det vil derfor være lettest at finde egnede provenienser til de lokaliteter, hvor vi i forvejen har mulighed for at dyrke østrigsk og korsikansk fyr med de hidtil anvendte provenienser. Imidlertid viser artens naturlige udbredelse, at den har været i stand til at udskille »specialtyper«, som kan klare sig under vanskeligere kår. For den østrigske fyrs vedkommende synes således klimatalle fra Gutenstein (årlig nedbør 890 mm) ikke at være gunstigere end de tilsvarende danske tal, navnlig må man bemærke, at den høje nedbør i vækstperioden virker stærkt nedsættende på jordbundstemperaturen. Fra denne egn og måske endnu sikrere fra højere liggende lokaliteter i de regnrige bjerge i den østrigske fyrs sydlige udbredelsesområde, vil man kunne finde provenienser med en langt større anvendelsesmulighed i Danmark end Wienerwaldefyrrene kan få — selvom vi gennem frøavlsbevoksninger, forædling m. v. arbejder videre med det materiale, vi har i landet. Til gengæld er det sandsynligt, at kvaliteten (formen, vækstenergien m. v.) vil være ringere i træartens grænseområder end vi finder den hos de bedste bevoksninger fra Wienerwalde.

Ganske tilsvarende betragtninger kan gøres gældende for den korsikanske fyrs vedkommende. Denne fyr finder bl. a. i England stor anvendelse i de tørre egne i Warehamhederne, det østlige Nor-

folk m. v. og udmærker sig der ved sin smukke form og hurtige vækst (jfr. de få meget smukke bevoksninger, der findes hos os). Den anvendte proveniens svarer formentlig ret nøje til de korsikanske fyr vi har fået her til landet og vil stort set være uanvendelig i vore hede- og klitskove. Også her er det sandsynligt, at man ved at søge højere op mod skovgrænsen på Korsika kan finde virkelig værdifuldt materiale til vore hede- og klitskove, selvom man må være forberedt på, at såvel form som vækstenergi herved vil blive ringere end hos fyrrene fra de mere optimale områder. Dette fik jeg et ganske morsomt indblik i på en rejse i Norfolk i sommeren 1948, idet man ved Thetford viste mig en sund men meget uensartet bevoksning af korsikansk fyr, som stammede fra ukontrolleret frø fra Korsika; foruden enkelte af de sædvanlige, lyse og slanke fyr indeholdt bevoksningen den morsomste blanding af alle typer varierende fra lyse finnålede træer til sortgrønne, stridnålede, bredkronede typer, som formentlig stammede fra koldere, udsatte lokaliteter i større bjerghøjde.

Proveniensproblemerne vedrørende østrigsk fyr og korsikansk fyr synes således ganske at kunne paralleliseres med skovfyrens proveniensproblemer, idet man på gunstige lokaliteter med »kontinentalt« jordbundsklima bør foretrække gode racer fra mere oplivende områder (for den østrigske fyrs vedkommende arbejde videre ved frøavl og forædling af gode danske Wienerwalde fyr), medens man for at opnå større dyrkningssikkerhed til områder med ringere jordbundsklimatiske forhold må ty til nye provenienser fra træartens grænseområder, hvor de jordbundsklimatiske forhold er lige så ugunstige som hos os (jævnfør skotske og vestnorske skovfyrs mere almindelige anvendelighed i hederne).

For østrigsk fyrs vedkommende vil dette kunne opnås ved at indføre frø fra de fugtige bjergområder og for korsikansk fyrs vedkommende ved at hente frø fra større bjerghøjde (i nærheden af trægrænsen for korsikansk fyr); i begge tilfælde må man sandsynligvis betale for sikkerheden ved at få træer med ringere form og vækstenergi, men når træartens vindtålingsevne og modstandskraft mod trametes tages i betragtning vil dette være af mindre vægt i sammenligning med den styrkelse man herigennem kan opnå for vore hede- og klitplantager i vanskelige dyrkningsområder.

Fhv. landstingsmand Martin Sørensen.

Fhv. landstingsmand, proprietær *Martin Sørensen*, »Peterslund«, er den 4. august afgået ved døden på Nykøbing sygehus, 76 år gammel.

Med Martin Sørensen er en af de betydelige skikkelser i det offentlige liv gået bort, en mand med stor indflydelse, og som kunne se tilbage over en livsbane, rig på handling, udvikling og arbejde.

Martin Sørensen fødtes 1874 som søn af en hedehusmand. Som 8-årig kom han ud at tjene, og hans ungdom spæede ikke om hans mandoms gerning: tjenestekarl, købmandslærling og sømand. I 1898 vendte han tilbage til Mors, blev gift og fik en lille ejendom i Tøvning, som senere afløstes af en gård i Ørding. I 1906 overtog han den store og meget forsømte gård »Peterslund« i Ø. Assels, som han derefter drev frem til et af øens mest veldrevne landbrug, en landmandsgerning, der vakte beundring og gav Martin Sørensen et solidt udgangspunkt for hans offentlige virksomhed.



På »Peterslund« blev hans dygtighed og flid sat på en hård prøve. I sine erindringer har han med lune fortalt derom, og der var ikke mange, der troede på, at han kunne klare den opgave, han her havde påtaget sig. Da det begyndte at gå fremad, blev han anerkendt af sine standsfæller. Husmands- og landbrugsorganisationerne tog hans evner i brug, og fra mange andre sider blev der kaldt på ham. Hans tillidshverv blev i årenes løb overordentlig mange, således som det ofte går, når flid og dygtighed er forenet med praktisk sans og evne til at udtrykke sig både mundtligt og skriftligt.

Den side af hans virksomhed, der først bragte ham i forbindelse med hedeselskabet, var hans arbejde for mergelsagen. Efter at han i 1916 havde været med til at stifte Morsø mergel- og kalkselskab,

og som dette selskabs formand havde vist usædvanlige evner, blev han i 1921 formand for sammenslutningen af de danske mergelselskaber. Det var i hans formandsperiode fra 1921—43, og væsentligt som følge af hans initiativ og indsats, at det lykkedes at få gennemført den nye mergellov af 1929, som gjorde ende på det solidariske ansvar, som de fleste mergelselskaber indtil da havde arbejdet med, og i stedet muliggjorde, at mergelgæld kunne tinglyses med fortrinsret.

I 1934 blev Martin Sørensen medlem af hedeselskabets repræsentantskab, og i tiden indtil 1948, da han efter eget ønske nedlagde sit mandat, var han en trofast og meget interesseret deltager i hedeselskabets årsmøder, og når han tog ordet om de ting, særligt vedrørende mergelspørgsmål, der havde hans interesse, var det altid saglig viden, der gav sig udtryk.

Martin Sørensen var tillige medlem af Hedebrugets bestyrelse, en årrække medlem af statens mergeludvalg, og formand for Thisted amts grundforbedringsudvalg, for blot at nævne de af hans tillidshverv, der bragte ham i direkte samarbejde med hedeselskabet.

I de senere år afviklede Martin Sørensen. Overfor gode venner talte han om, at han på sine gamle dage ville anlægge en frugtplantage ved »Peterslund« for at have noget at beskæftige sig med, men tiden gik for hurtigt. Ved mergelselskabernes årsmøde i Vejle i juli i år kom han til stede. »Det er for sidste gang«, sagde han, men han havde vel næppe selv tænkt, at han om mindre end en måned ikke skulle være mere.

Overalt vil hans minde blive holdt i ære.

Niels Basse.

Fortegnelse over anerkendte kalklejer.

I henhold til § 3 i landbrugsministeriets regler for statskassens tilskud til transport af mergel og kalk til jordforbedring har hedeselskabet anerkendt de i hosstående fortegnelse anførte kalklejer.

Idet finheden er af afgørende betydning for jordbrugskalkens anvendelighed som jordforbedringsmiddel, er kalklejerne i forteg-

90 til 180

kg hvede

90 til 160

kg rug pr. ha

*kan — ifølge landbo- og hus-
mandsforeningernes forsøg —
opnås i merudbytte for afsvamp-
ning af tilsyneladende sund så-
sæd.*

Sanagran

til

hjemmeafsvampning

af

såsæden

leveres af vore forhandlere over hele
landet.

DET DANSKE GØDNINGS-KOMPAGNI ^{AS}

VESTJYLLANDS **M**ERGELFORSYNING

Andelsselskab

påtager sig

udnyttelse af lokale lejer

og

tilrettelægning af mergelleverancer.

Moderne grab-materiel til rådighed. - Levering af højprocentig mergel fra egne lejer.
Jordbrugskalk og pulv. kalk i fine kvaliteter fra Hillerslev Kalkværk.

Alle oplysninger og tilbud fås hos:

TRIER HØJ,
kasserer,
Vostrup.

I. M. LAURIDSEN,
næstformand,
Gørding.

JESPER JESPERSEN,
formand,
Gødstrup.



Kaas- *Briketter*

Hovedforhandler:

Nordjyllands

Kulkompagni

Nørresundby

Telefon 4227 - 4228

Fabrik: Kaas

Telf. Kaas 11

Alt i cementvarer,

rør i alle gængse størrelser efter ingeniørf. normer.

Tjæreborg cementstøberi.

Hurtig levering.

Telefon 21.

Reel betjening.

AKTIESELSKABET

SKARREHAGE MOLERVÆRK

A/s Fiskbæk Briketfabrik

Herborg 12

Skivehus

Asfalt- og

Tagpapfabrik

Nivaagaard Teglværk

Nivaa telefon nr. 9

DRÆNRØR . MURSTEN . TAGSTEN

Asfalt

til imprægnering

af cementrør



Aktieselskabet

BRØDRENE BRINCKER

Greisdals Hammerværk pr. Vejle — Grundlagt 1867

Specialitet: Tørvegøbe, tørvespader, drænværktøj, lyngleer.

Alle slags gøbe, forke, spader, roehakker, høstleer og haveredskaber leveres med fuld garanti.

AERGLIT
DANSK SIKKERHEDSPRÆNGSTOF

nelsen søgt placeret efter produkternes finhed således, at pulveriseret kalk står øverst og ubehandlet råkalk nederst.

De anførte tal for indhold og finhed garanteres af de respektive kalkværker, og disse vil være erstatningspligtige, såfremt garantien ikke overholdes.

Kalkværkerne har ligeledes forpligtet sig til at overholde de anførte priser, hvori almindelige forhandlingsomkostninger er indbefattet.

I lov af 13. april 1938 om handel med foder- og gødningsstoffer samt grundforbedringsmidler er fastsat, at sælgeren ved ethvert salg til forbruger skal give oplysning om følgende:

- a. Navn og adresse på fabrikanten, importøren eller sælgeren.
- b. Navnet på grundforbedringsmidlet.
- c. Vægten (rumfanget) af det solgte parti.
- d. Indhold i grundforbedringsmidlet.

Oplysningerne skal gives såvel på regningerne som på slutsedlen.

Såfremt grundforbedringsmidlet er solgt efter vægt, skal indholdet angives i procent af vægten i foreliggende tilstand og såfremt det er solgt efter rumfang i kg pr. anvendt rumfangsenhed.

Såfremt kalken sælges under betegnelsen »tørret«, må den, når køberen modtager den, højst indeholde 5 % vand.

Såfremt kalken sælges under betegnelsen »pulveriseret«, skal den være underkastet en mekanisk behandling og have en sådan finhed, at mindst 80 % af varen kan passere en sigte med 0,5 mm huller og 98 % en sigte med 1 mm huller.

Blanketter til andragende om fragttilskud fås ved hedeselskabets mergelafdeling, Viborg.

Ved indsendelse af andragendet skal være vedlagt oplysninger om kalktrangsundersøgelse.

*Det danske Hedeselskab, mergelafdelingen,
maj 1950.*

C. V. Schledermann Larsen.

	Adresse	Leveringssted
Jordbrugskalk, pulveriseret:		
1	A/S Faxe Kalkbrud, Frederiksholms Kanal 16, København K.	Faxe ladeplads st. og havn
2	A/S De forenede Kalkværker, Thisted	Thisted
3	Allindelille Kalkværk, Linnésgade 18, København K.	Merløse st.
Jordbrugskalk, findelt eller knust:		
4	Vestjyllands Mergelforsyning, ved gdr. J. Jespersen, Gjødstrup	Hillerslev
5	Gug Kalkværk A/S, Elmealle 2, Hasseris, Aalborg	Gug
6	Aggersund Kridtværk, Aggersund, ved Dansk Andels Gødningsforretning	Løgstør st., Lejet
7	Skandinavisk Kalk- og Kridtindustri, Skovbrynet 1, Hasseris, Aalborg	Gug
8	A/S Nr. Flødal Kridt- og Kalkværk, Frederiksholms Kanal 16, København K.	Hadsund st., Stevn ladebro
9	Fensmark Kalkværk, Højbogaard, Karrebæksminde, ved Frede Grønnemose	Næstved havn, Holme Olstrup st.
10	Legind Kalkværk, ved Marius Nicolaisen, Nørhaa, Snedsted	Lejet
11	Næstved Kalkværk, Søvej 1, Næstved	Holme Olstrup st., Lejet i Fensmark
12	Gdr. J. P. Jensen, Trælløse, Herlufmagle	Herlufmagle
13	Nørresundby Kridtfabrik, Nørresundby	Nørresundby
14	A/S Nr. Flødal Kridt- og Kalkværk, Frederiksholms Kanal 16, København K.	Svenstrup st. J.
15	Linds Kridt- og Kalkværk, Ellidshøj	Ellidshøj
16	Gudumholm Kalkbrud, Gudumholm	Gudumholm st.
17	A/S Faxe Kalkbrud, Frederiksholms Kanal 16, København K.	Holtug ladebro
18	Ellidshøj Kridt- og Kalkværk, ved C. M. Christiansen, Kystvej 51, Aarhus	Ellidshøj st.
19	A/S Faxe Kalkbrud, Frederiksholms Kanal 16, København K.	Stubberup st., Faxe ladeplads
20	Aamarksgaardens Kalkværk, Jersie, Lille Skensved	Lille Skensved
21	Kalkkontoret A/S, Nørrebrogade 39, København (Boesdal)	Rødvig st. og havn
22	L. M. Kiær, Sct. Knudsgaard, Odense	Hesselager st., Lundeberg havn
23	Rejstrup Kalkværk, Rejstrup, Nyborg	Lejet
24	Flintinge Kalkværk, Flintinge	do.
25	A/S Stevns Kridtbrud og Kridtslemmeri, Frederiksholms Kanal 16, København K.	Stevns ladebro
26	Allindelille Kalkværk, Linnésgade 18, København K.	Merløse st.
27	A/S Kagstrup Kalkværk, Hedehusene	Lejet
28	Kongsted Kalkværk, Rønnede	Præstø, Faxe ladepl., Holme Olstrup st.
29	Aggersund Kridtværk, Aggersund, ved Dansk Andels Gødningsforretning	Løgstør st., Lejet
30	Thorvald Andersen, Vindblæs	Løgstør st. og havn, Lejet
31	Hedegaards Kridtgrav, Vægger, ved Kaj Mikkelsen	Vægger st., Lejet

Geologisk betegnelse	Indholdsgaranti					Pris i kr. pr. ton		
	pct. kulsur kalk	Anførte $\frac{0}{10}$ passerer maskevidde				i banevogn	i skib	ved lejet
		0,5 mm	1 mm	2 mm	20 mm			
Bryozokalk	97	90	98	—	—	18,00	18,00	18,00
Blegekridt	88	80	98	—	—	20,00	—	—
Bryozokalk	80	85	98	—	—	22,50	—	17,50
Skrivekridt	90	91	95	—	—	16,00	—	—
do.	90	90	95	—	—	19,00	—	19,00
do.	82	90	95	—	—	14,50	12,50	12,50
do.	80	80	95	—	—	19,00	—	19,00
do.	90	80	95	—	—	20,00	17,50	17,50
do.	80	90	93	100	—	18,50	19,00	15,00
Blegekridt	85	87	92	—	—	—	—	20,00
Skrivekridt	80	87	92	—	—	19,50	—	15,50
Bryozokalk	80	80	90	—	—	19,00	—	16,00
Skrivekridt	85	80	87	—	—	19,20	—	19,20
do.	85	80	85	—	—	16,00	—	13,00
do.	85	78	85	94	—	17,50	—	16,00
do.	84	69	80	—	—	18,00	—	18,00
Bryozokalk	85	70	—	100	—	—	15,50	15,50
Skrivekridt	85	—	75	90	100	18,90	—	18,90
Bryozokalk	85	50	—	90	100	13,00	13,00	13,00
do.	75	65	75	85	100	19,00	—	15,00
Skrivekridt	80	42	67	88	100	15,00	15,00	13,00
Bryozokalk	80	—	—	80	100	18,00	19,00	14,00
do.	80	—	—	—	100	—	—	14,00
Skrivekridt	80	—	—	77	90	—	—	17,00
Bryozokalk	80	50	—	75	—	—	14,00	14,00
do.	80	—	—	70	100	17,50	—	12,50
do.	80	—	—	65	100	—	—	12,00
Skrivekridt	80	—	—	60	100	19,00	19,00	14,00
do.	72	—	—	43	90	7,50	5,50	5,50
Blegekridt	72	—	—	40	80	10,00	10,00	5,00
do.	70	—	—	40	80	10,50	—	7,00

	Adresse	Leveringssted
32	N. Vald. Mikkelsen, Dalbyover	Dalbyover st.
33	Vestjyllands Mergelforsyning, v. gdr. J. Jespersen, Gjødstrup	Hillerslev
34	Frøslevvang Kridtgrav, ved Nykøbing M. kommunes ingeniørkontor, Nykøbing Mors	Lejet
35	Gug Kalkværk A/S, Elmeallé 2, Hasseris, Aalborg	Gug
36	A. Dahl Jensen, Dalbyover	Dalbyover st.
37	Skandinavisk Kalk- og Kridtindustri, Skovbrynet 1, Hasseris, Aalborg	Gug
38	L. M. Kiær, Sct. Knudsgaard, Odense	Ellidshøj
39	Thostrup Kalkleje, ved Alfred Rohde, Valsgaard, Hobro	Lejet
40	Jens Buus Pedersen, Nyrup mark, Sønderholm	Aalborg havn, Sønderholm st.
41	L. M. Kiær, Sct. Knudsgaard, Odense	Nibe
42	A/S Mergelgaardens Kalkleje, Spentrup	Spentrup
Jordbrugskalk, ubehandlet råkalk:		
43	Vestjyllands Mergelforsyning, ved gdr. J. Jespersen, Gjødstrup	Hillerslev
44	A/S Nr. Flødal Kridt- og Kalkværk, Frederiksholms Kanal 16, København K.	Svendstrup J. st.
45	Samme	Stevn ladebro
46	Ellidshøj Kridt- og Kalkværk, ved C. M. Christiansen, Kystvej 51, Aarhus	Ellidshøj
47	Gug Kalkværk A/S, Elmeallé 2, Hasseris, Aalborg	Gug
48	Skandinavisk Kalk- og Kridtindustri, Skovbrynet 1, Hasseris, Aalborg	do.
49	Gudumholm Kalkbrud, Gudumholm	Gudumholm
50	Anker Andersen, Bastrups Allé 8, Randers	Dalbyover
51	Nørresundby Kridtfabrik, Nørresundby	Nørresundby
52	A/S Mergelgaardens Kalkleje, Spentrup	Spentrup
53	Spentrup Kalkkompagni, Spentrup, ved Axel Winther	do.
54	Gjølbjergs Kridtleje, Gjøl, ved Søren M. Nygaard, »Molehave«, Gandrup	Birkelse st.
55	L. M. Kiær, Sct. Knudsgaard, Odense	Gug
56	Samme	Vive
57	Clausholm Mergelleje, ved skovfoged C. Poulsen, Holmkær, Clausholm, Randers	Lejet
58	Peter Væver Jensen, Batum, Roslev	do.
59	Karl Møller, Erslev, Mors	do.
60	Ingo Markussen, Skader, Randers	Rigtruplejet
61	M. Kristiansen, Mygind, Randers	Mygind Mølle
62	Himmerlands Kalkværk, ved Hans Pedersen, Sdr. Kongerslev	Lejet
63	Storebjerg Volsted, ved J. Uhrenholt, Volsted, Ellidshøj	do.

Geologisk betegnelse	Indholdsgaranti					Pris i kr. pr. ton		
	pct. kulsur kalk	Anførte % passerer maskevidde				i banevogn	i skib	ved lejet
		0,5 mm	1 mm	2 mm	20 mm			
Blegekridt	62	—	—	34	85	8,50	—	4,00
Skrivekridt	70	—	—	33	76	6,00	—	—
Blegekridt	70	—	—	25	65	—	—	6,00
Skrivekridt	70	—	—	20	70	10,50	—	9,00
Blegekridt	62	—	—	20	70	7,00	—	4,00
Skrivekridt	70	—	—	17	70	10,50	—	10,50
do.	71	—	—	13	83	10,50	—	6,75
do.	70	—	—	13	85	—	—	2,00
do.	70	—	—	12	73	7,00	—	3,50
do.	71	—	—	10	64	10,50	—	6,75
do.	72	—	—	7	68	10,00	—	7,00
do.	70	—	—	—	—	3,50	—	—
do.	72	—	—	—	—	8,00	—	5,00
do.	72	—	—	—	—	—	6,50	5,00
do.	71	—	—	—	—	6,00	—	6,00
do.	70	—	—	—	—	6,50	—	6,50
do.	70	—	—	—	—	6,00	—	6,00
do.	70	—	—	—	—	6,00	—	3,00
do.	70	—	—	—	—	9,00	—	—
do.	70	—	—	—	—	6,00	—	—
do.	72	—	—	—	—	7,20	—	4,20
do.	72	—	—	—	—	8,40	—	4,20
do.	70	—	—	—	—	9,00	—	4,00
do.	71	—	—	—	—	—	—	6,75
do.	71	—	—	—	—	—	—	6,75
Blegekridt	68	—	—	—	—	—	—	6,00
Skrivekridt	70	—	—	—	—	—	—	2,50
do.	70	—	—	—	—	—	—	4,00
Blegekridt	70	—	—	—	—	—	—	6,00
do.	70	—	—	—	—	—	—	6,00
Skrivekridt	70	—	—	—	—	—	—	4,00
do.	70	—	—	—	—	—	—	3,00

Anerkendt til lokalt brug

Hedebrugets årsmøde i Ribe.

Selskabet Hedebruget holdt den 25. juli sin store generalforsamling på hotel »Munken« i Ribe med tilslutning af ca. 120 delegerede.

Mødet lededes af formanden, fhv. folketingsmand *Laust Nørskov*.

Af beretningen fremgik, at hedeopdyrkningen i 1949 har forøget Danmarks agerjord med over 3500 ha. 2141 af Hedebrugets medlemmer havde i årets løb indgivet ansøgning om statstilskud til opdyrking af hede. 1909 af disse ansøgere blev bevilget tilskud til et areal på 3587 ha. Tilskudet pr. ha havde udgjort 55 kr. mod 86 kr. i de to nærmest foregående år. Denne store nedgang i tilskudet måtte stærkt beklages, men skyldtes, at statstilskudet var det samme trods det, at der var en betydelig fremgang i hedeopdyrkningsarbejdet.

Man havde af den grund ansøgt bevillingsmyndighederne om større statstilskud og havde henledt opmærksomheden på ønskeligheden af, at der til hedeopdyrkningen kunne ydes et tilskud af nogenlunde samme størrelse pr. ha fra år til år. Efter mange forhandlinger fik vi statstilskudet forhøjet til 266 500 kr., og da vi igen i år søgte om forhøjelse, lykkedes det, og vi fik tilskudet forhøjet til 300 000 kr.

Gennem mere end 40 år har staten gennem Hedebruget ydet støtte til hedeopdyrkningsarbejdet, og selvom tilskudet gennem årene har været af ret beskeden størrelse, har det alligevel været betydningsfuldt og i høj grad bidraget til at holde opdyrkningsarbejdet i gang. Hedeopdyrkningen har den største betydning for den enkelte opdyrker, men den er tillige i høj grad en samfundssag af såvel beskæftigelsesmæssig som produktionsmæssig og økonomisk betydning. Produktionen af vigtige varer forøges, og der bliver skabt basis for oprettelse af nye landbrugshjem. Det er derfor Hedebrugets håb og ønske, at bevillingsmyndighederne i tiden fremover fortsat må vise forståelse af Hedebrugets arbejde og bevilge selskabet et sådant statstilskud, at det kan yde hedeopdyrkeren en virksom støtte til hans samfundsgavnlige arbejde.

Af nybyggeransøgninger indkom 253 og 143 blev bevilget tilskud. Af disse fik 119 planlagte arbejder gennemført, således at tilskud dertil kunne udbetales. Arbejdsomkostningerne for de nybyggerarbejder, hvortil tilskud udbetaltes, udgjorde ifølge overslag 292 000 kr.

Arbejdet med vejanlæg i hedeegne er fortsat efter samme retningslinjer som de foregående år, og der blev ydet støtte til gennemførelse af 8 vejarbejder.

Formanden rettede en tak til direktør Basse, hedeselskabet, for

dennes store indsats for Mindeparken for hedens opdyrkere. De gamle pionerer fortjener denne bauta, fordi de gjorde vort land større og rigere.

En særlig tak rettedes til de forskellige institutioner og andre, der havde ydet selskabet støtte.

Regnskabet forelagdes af *J. Chr. Cramer*, Frederiks. Det balancerede med 308 411 kr. og sluttede med en kassebeholdning på 12 554 kr. I legater og fonde rådede Hedebruget over 191 784 kr.

Til bestyrelsen genvalgtes *Karl Midtgaard*, Brande, *J. Chr. Cramer*, Frederiks, *Laust Nørskov*, Nørskovgaard, og *P. Nielsen*, Tvis, medens folketingsmand *Foged* nyvalgtes i stedet for fhv. landstingsmand *Mads Degnbol*, der ikke ønskede at modtage genvalg.

Formanden rettede en varm tak til *M. Degnbol* for dennes mangeårige indsats i hedesagens tjeneste, og med forsamlingens enstemmige og hjertelige tilslutning udnævntes *Mads Degnbol* derefter til æresmedlem.

Direktør *Niels Basse* redegjorde derefter udførligt for arbejdet med mindeparken, omtalte oprettelsen af de forskellige herredsudvalg og det igangværende arbejde i mindeparken, hvor man bl. a. i sommer er i færd med at anlægge en vej gennem arealerne, som med sine 15 km vistnok vil blive en af Danmarks smukkeste køreture gennem heden.

Ved det påfølgende kaffebord uddeltes her af administrator *J. Krøiers* mindelegat foreningens sølvbæger for hedeopdyrkning til gdr. *Hans Jessen*, Grønnebæk ved Jels, og for plantning til gdr. *Jens Jensen*, Sandgaard, Grove.

Laust Nørskov omtalte disse to mænds indsats og motiverede et leve for dem, samtidig med at de fik overrakt de smukke sølvbægre med inskription.

Samtidig uddeltes Hedebrugets sølvbæger for 25 års virke som lokalforeningsformand til gdr. *Aksel Petersen*, Outrup.

Arsmødet sluttede den følgende dag med en vellykket udflugt gennem marsken, til *Klaabygaard* mergelleje og til *Rømø*.

Nye plantagearealer.

- Nr. 3367 A. *Gestenlund plantage*, ca. 8,2 ha, Gesten sogn, Ribe amt. Plantagen ejes af gårdejer A. Schack, Gesten. Tilplantningen er påbegyndt.
Arbejdet ledes af skovrider Kelp.
- Nr. 3368 A. *Nordskov plantage*, ca. 23,4 ha, Randbøl sogn, Vejle amt. Plantagen ejes af gårdejer Chr. V. Hansen, Nordbæk pr. Egtved. Tilplantningen er påbegyndt.
Arbejdet ledes af skovrider Bech.

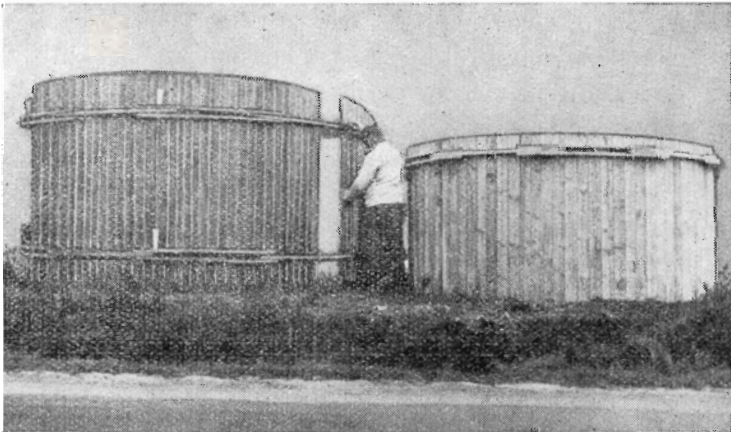
Hedeselskabets savværksprodukter af interesse for land-, have- og skovbrug.

Hedeselskabets savværk i *Guldborgland plantage pr. Skelhøje*, der i 1949 gennemgik en omfattende modernisering, har efterhånden udvidet virksomheden til fremstilling af diverse praktiske aktuelle artikler.

I foråret genoptog man fremstillingen af imprægnerede træsiloeer. — De fabrikeres nu i to typer:

1. Silo bestående af over- og undersilo.

Ensilagebeholderen består af en oversilo 2,00 m høj og en undersilo 1,50 m høj. Beklædningen er 1" brædder; oversiloen har to udvendige bånd;



Oversilo til venstre, undersilo til højre.

undersiloen har et udvendigt bånd foroven og et indvendigt bånd forneden. Siloerne fremstilles i sektioner, som passer nøje sammen og er meget lette at opstille.

Skovplanter, (under Dansk Skovforenings plantekontrol!), hæk- og læplanter, planter til vildtremise, årlig produktion 15 millioner.

Hjortsø's Planteskole, Svebølle.
Telefon Viskinge 20.

Alt i prima røde drænrør.

Silkeborg, Herning og omliggende
teglværkers salgskontor

Torvet 6, Silkeborg

Telefon 1200

repræsenterende følgende værker:

A/S Lysbro Teglværk.
De Forenede Teglværker,
Lysbro.

Bøgild Teglværk, Lysbro.
Vinderslevgaard Teglværk.
Paarup Teglværk.

Bjødstrup Teglværk.
Gjern Teglværk.
Visgaard Teglværk.
Højris Teglværk, Ikast.
De Forenede Midtjydske
Teglværker, Herning.

Jordbrugskalk

Råkalk — findelt råkalk — pulveriseret jordbrugskalk
Skandinavisk Kalk- & Kridtindustri,
Skovbrynet, Aalborg. Telf. 9253. — Rigestelefon 921
Kalkværket: Gug station. Telf. Gug 10

Viborg Byes og Omegns Sparekasse

Telefon 1400 (3 lin.)

Sct. Mathiasgade 68
Kontortid: Kl. 9—15



Katalog sendes
gratis paa
Forlangende

Skive Discontobank

Kontortid 9-12 og 2-5

Filial i Haderup

Røde drænrør

2" — 12"

- Fredenshøj
- Teglværk

Aabenraa . Telefon 2127

Mejeriernes og Landbrugets ULYKKEFORSIKRING

Telefon 14350
Gensidigt selskab



Reventlowsgade 14
København V.

Ansvarsforsikring

Automobilforsikring

Stenstrup og Odense teglværkers kontorer

Stenstrup - Telefon nr. 19

Prima drænrør

Forsikring skal man ha'..

BALTICA

Ellidshøj Kridt- & Kalkværk

af E. M. Christensen, Århus

Telefon Ellidshøj 4 og Århus 7312

Fabrikation af jordbrugskalk samt foderkridtmel

Det gensidige forsikringsselskab

Dansk Plantageforsikringsforening

tegner forsikring for genplantningsværdien for nåletræs-plantager overalt i Danmark. — Indskud een gang for alle 1 kr. pr. ha. Årlig præmie pr. ha 30 øre, minimum 2 kr. Vedtægter og indmeldelsesblanketter ved henvendelse til

FORENINGENS KONTOR I VIBORG
Telefon 1340

A/S SØNDERJYDSK FRØFORSYNING

Frøavl & frøhandel

Aabenraa

Telefon 3047



HAMMERUM HERREDS

Spare- og Laanekasse

Herning - Telf. 10 . 314

Østergade 6

Kontortid: 10-18,30 og 14,30-17

Aktieselskabet

De danske Sukkerfabrikker

København

Aktieselskabet

GYRO

Skive Jernstøberi
og Maskinfabrik

A. Philipsen & Co.

Sct. Mathiasgade 58 . Viborg

Elektriske Anlæg
Vandværksanlæg

Telefon 173 og 174

Røde Drænrør

indtil 16" diameter

A/S Hvorslev Teglværk
pr. Ulstrup - Telefon 67 Ulstrup



Viborg Papir-Comp.

Papir & papirvarer en gros.
Bogtrykkeri.
Kontorforsyning.

Sct. Mathiasgade 31—33.
Tlf. Viborg 802—803.

Funder Karosserifabrik

Telefon 12

Traktor-Førerhuse,
Gummilvogne m. m.

SPEJLBORGS PLANTESKOLE

BRØNDERSLEV
Telefon 382

SKOV-, LÆ-
OG HÆKPLANTER

TIL ALLE SLAGS BYGNINGER

DANSK ETERNIT

TAG- OG VÆGBEKLÆDNING

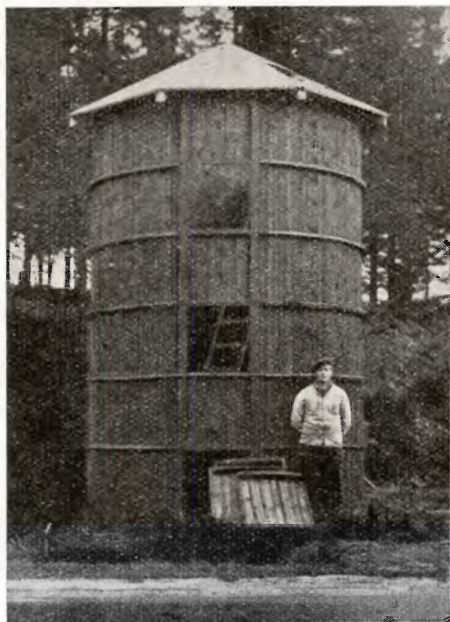
DANSK ETERNIT FABRIK A/S
AALBORG
SALGSKONTOR:
KAMPMANNSGADE 2 . KBHVN.V
TELEFON: CENTRAL 3785

SPRIT
til teknisk Anvendelse.



Brug
**RANDERS
REB**

2. Tårnsilo.



Tårnsilo.

Væghøjde 4,38 m, diameter 3,0 m.

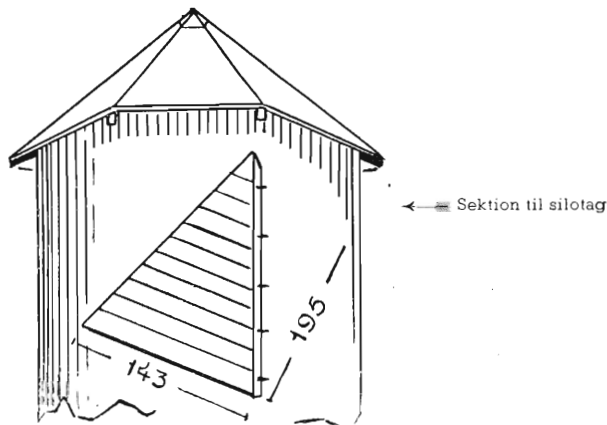
eller i forbindelse med en muret undersilo 1,20 m dyb.

Man er endvidere gået i gang med fremstillingen af tagkonstruktioner.

Tanken er at levere tag til dækning af de forskellige cementsiloer, som

Siloen er delt i 12 sektioner og hver sektion er samlet på 7 revler. En af sektionerne er forsynet med 3 luger, hvorigennem fodermassen kan tages ud. Siloen sammenspændes med 7 spændestykker af rundjern, der går udvendig på trærevlerne og let lader sig sammen-spænde i u-jernsdåser. Siloen dækkes med et pyramideformet tag, delt op i 8 trekantede sektioner, samlet i midten og sammenholdt i siderne med bræddebolte igennem spærrene. I taget findes en luge til brug ved påfyldning af grøntmassen.

Beklædningen er $\frac{5}{4}$ " brædder; båndene (revlerne) er 2" planker; taget er beklædt med 1" forskalling. Taget skal siden beklædes med tagpap, men dette udføres bedst af køberen efter opstillingen. Tårnsiloen kan anvendes alene el-



Tag til dækning af ensilagebeholdere.

nu er kommet på markedet, idet der sjældent følger tagbeklædning med disse.

Taget fremstilles i to størrelser, een til 3 m- og een til 4m-siloer, bestående af henholdsvis 8 og 10 sektioner. — Tagspærrene er $1\frac{1}{2}\times 4''$, beklædningen er $1\times 4''$; imprægneringsvædsken er carbolineum.

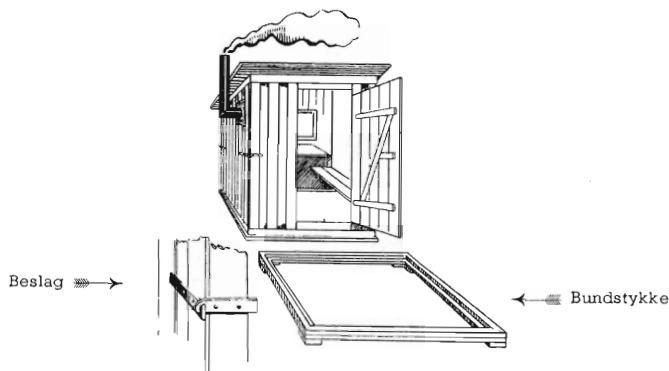
Sektionerne samles ved bolte gennem spærrene, og tæget tildækkes i spidsen med en galvaniseret jernplade.

Efter at levering af *spise- og læhuse til skovdistrikter* er blevet aktuel ved den nye arbejdsoverenskomsts ikrafttræden, har man endvidere iværksat produktionen af

imprægnerede spise- og læhuse.

Disse leveres i to størrelser, een med forsidehøjde 1,70 m og bagsidehøjde 1,40 m og en større med målene henholdsvis 2,15 m og 1,95 m.

Taget er fladt paptag og sammenholder siderne foroven. — Et bundstykke, der kan udskiftes, sikrer selve huset mod råd og sammenholder siderne forneden. — Siderne sammenholdes på midten af praktiske beslag. — Inventaret består af bord og 2 bænke med plads til 3—4 mand. — Savværket leverer spisehuset med eller uden skovpotte eller Frijsenborgovn.



Spise- og læhuse.

Foruden disse produkter fremstiller savværket bl. a. husbygningstømmer, havestakitter, høstativer, sneskærme og frøbedsrammer samt påtager sig særlige specialopgaver.

Ved fabrikationen af sådanne forskellige effekter på det praktiske og moderne indrettede savværk i Guldborgland sikres der hedeselskabet en god udnyttelse af plantagernes produkter.

S. A. C.

LITTERATUR

UKRUDT,

af *H. Ingvard Petersen*, A/S Det danske Gødningskompagni,
62 sider, farveillustrationer.

Det danske Gødningskompagni har ladet udarbejde denne meget smukke lille bog som led i sit omfattende oplysningsarbejde. Bogen tager sigte på at få det væsentligste frem om de mere almindelige og mest skadelige ukrudtsplanterets udbredelse, formeringsforhold, spredningsveje og bekæmpelse, medens de rent botaniske beskrivelser er indskrænket mest muligt. For hver enkelt ukrudtsplante er der gjort rede for, hvorledes de nyere kemiske midler til bekæmpelse kan anvendes.

Planterne er gengivet i overordentlig smukke mangefarvede plancher, så bogen alene af denne grund er værd at eje. Tilmed sender gødningskompagniet den gratis til interesserede.

SILØER,

vejledning i opførelse af tårnsiloer, halvhøje siloer, grubesioler,
Det kgl. Landhusholdningsselskab, 42 sider, ill. og med 9 planer.

I betragtning af den stadigt stigende interesse, der overalt råder med hensyn til ensilering, vil denne lille, omhyggeligt udarbejdede vejledning blive modtaget med stor opmærksomhed. Den beskæftiger sig i alle detaljer med bygning og vedligeholdelse af siloer, således at den vil være en værdifuld håndbog for interesserede; ligesom den vil give praktikerne mulighed for at vurdere, dels hvilken siloform og størrelse, han bør vælge, dels hvilke forhold, han og håndværkeren under arbejdets udførelse bør iagttage for at sikre, at siloen bliver tilstrækkelig holdbar uden at blive for dyr.

JORD- OG BETONLÆRE,

2. udgave, af civilingeniør *Bent Gregersen*,
326 sider, 308 illustrationer og 4 planer.

To år efter udsendelsen af ingeniør Gregersens Jord- og Betonlære har det været nødvendigt at udsende den i 2. udgave, som hermed foreligger stærkt udvidet både med hensyn til tekst og illustrationer.

Uden at ændre emnekredsen væsentligt i forhold til 1. udgave er stoffet mere indgående beskrevet.

Omarbejdelse og tilføjelse af nyt stof fordeler sig ligeligt over bogens 2 hovedafsnit. Under jordarbejde er der særligt tilføjet afsnit om skred og sammenstyrtninger, nyere apparater ved landmåling og nivellement, udstikninger og kurver, dræningens udførelse samt en omtale af de amerikanske jord-betonveje, som muligvis vil have interesse herhjemme.

Ved behandlingen af maskiner har man bestræbt sig på at bringe billeder af de nyeste typer, der er kommet frem i udlandet, ligesom der er tilføjet et nyt afsnit om behandling af ståltøve.

I betonafsnittet er der overalt taget hensyn til de nye betonnormer, og behandlingen af vinterstøbninger er udvidet.

Bogen er egnet til selvstudium for alle, der har med jord- og betonarbejder at gøre, ligesom for de skoler, der underviser bygningshåndværkere og jord- og betonarbejdere.

Mindre MEDELELSER ★

* *

Tyttebærrene.

er i år færre end i mange år. Når dette læses er plukningen ved at være afsluttet alle steder, men samstemmende udtalelser fra de forskellige hedeegne, bl. a. fra de store hedearealer omkring »Kongenshus«, bekræfter, at bærrerne i år både er få, små og spredtsiddende og tillige meget uensartet modnede.

*

Helle-Biltoft plantage ved Øse har i 1949 haft et driftsoverskud på godt 2000 kr. Til bestyrelsen er genvalgt *Jes P. Jessen* og nyvalgt driftsleder *Nielsen Højslev*, Karlsgaarde.

*

Japan og Dalgas.

I en japansk skolebog for mellemskolen er offentliggjort en artikel på en halv snes sider om Dalgas og hedeselskabet, illustreret med en del billeder fra jydsk hedeegne. Af en medsendt oversættelse fremgår det, at skildringen er overordentlig velvillig, dog på en række felter stærkt overdrevet. Efter at spørgsmålet er opkastet, hvorfor »Danmark er blevet et så rigt land, misundt af hele verden«, hedder det som svar, at det udelukkende skyldes skovplantningen og læhegnssystemerne, hvorved de øde hedestrækninger kunne forvandles til dyrkbar jord.

Artiklen slutter med, at da Dalgas begyndte sit arbejde, var Danmark stillet omtrent som Japan nu — Japan bør derfor lære af Dalgas' vilje og evne til at finde veje frem.

*

80 år.

Pens. skovrider ved hedeselskabet, *J. J. Holt*, Grindsted, blev den 23. august 80 år, og var i den anledning genstand for megen opmærksomhed.

*

Skovrider *A. Thyssen*, Ebeltøft, blev den 4. september 60 år.

*

Vore nåletræer

er i dag så almindelige over hele Danmark, at de fleste ikke skænker det en tanke, at alle de mest kendte nåletræer er indførte, og slet ikke oprindeligt hjemmehørende her i landet. *Rødgranen* har engang i fjerne forhistoriske tider været vildtvoksende i Danmark, men forsvandt totalt, og første gang den igen dukkede op, var, da den indplantedes omkring Tisvilde i 1730. I større målestok anvendtes den dog først efter 1763, da v. Langen indførte den sammen med *ædelgran*, *skovfyr* og *lærk*. *Rødgranen* lægger nu beslag på ca. en

fjerdedel af vort skovareal. Ædelgranen har aldrig været vildtvoksende i Danmark, ligeså lidt som lærken, medens derimod skovfyrreren har været vildtvoksende i Danmark helt op i det 17. og 18. århundrede, sidst på Anholt og Læsø, for så totalt at forsvinde, indtil v. Langen igen indførte den.

Hvidgranen er af endnu yngre dato, idet den er indført fra Kanada omkring 1790, men først blev almindelig efter 1815. Endelig er *bjergfyrreren* ført hertil fra Sydeuropa som frø i slutningen af det 18. århundrede, men blev først almindelig efter 1850.

Enen, eller *enebærbusken*, som den også kaldes, er vort eneste vildtvoksende nåletræ, medens *taksen* sandsynligvis er det eneste nåletræ, der i vor historie har været og stadig er hjemmehørende i vore skove, selvom den ikke mere anses for at være vildtvoksende. Iøvrigt er *taksen* det eneste nåletræ, der ikke producerer harpiks.

*

A/S Sdr. Omme plantage har holdt generalforsamling under ledelse af formanden, stiftamtmand *Herschend*. Driftoverskudet havde været 10 968 kr. Til reservefonden henlagdes 5 % af overskudet, og resten overførtes til næste år. Plantagen har nu 560 ha tilplantet. Til bestyrelsen genvalgte *Rs. Mortensen*, *Lindeballe*. Plantør *Jørgen Madsen*, der samme dag som generalforsamlingen, den 1. august, holdt 25 års jubilæum ved plantagen, var genstand for megen opmærksomhed.

Sdr. Omme plantage fejrer iøvrigt 50 års jubilæum den 23. januar 1951.

*

Asketræer på hedejord.

Efter en række eksperimenter med udvælgelse af særligt egnede asketræer som modertræer har man fra forædlingsstationen i Krogerup, der som bekendt ledes af dr. *Syrach Larsen*, besluttet at gå i gang med en forsøgsudplantning af asketræer på et areal under Palsgaard statsskovdistrikt sydvest for Silkeborg, altså på tidligere hedejord.

*

Da Horneman var på talerstolen.

Tilfældig kiggede jeg i sidste nr. af Hedeselskabets Tidsskrift, og her læste jeg nogle mindeord om afd. skovrider Horneman, Tolne, hvorved jeg kom til at tænke på en gammel historie om et af skovriderens første møder med vendelboerne.

Der var valg til folketinget i den gode stad Frederikshavn, til den ende var der rejst en talertribune på byens torv, hvorfra kandidaterne plus deres ordførende stillere selvfølgelig anbefalede deres eget program, og talte ikke så pænt om modstanderens, alt efter den gamle recept.

Der blev nu en pause i talestrømmen, og den benyttede skovrideren, som jo var en rask mand, sig af. Pludselig står han på tribunen, og i hånden har han en plante, en fransk fyr. Se, meningen er jo god nok, her er mange mennesker til stede, og nu vil Horneman anbefale denne planteart, som han mente vil egne sig for jordbunden her oppe. Om han i det hele taget fik sagt noget, ved jeg ikke rigtig, for pludselig lyder en tordenstemme ud over torvet: »Hvad i hede hule h. . . . o. s. v. skal han der op efter? Ned med ham af pinden!« Stemmen suppleredes af mange andre, her var ikke noget at vente efter, skovrideren måtte ned af piedestalen med sin plante og sin gode anbefaling.

Jeg vil dog gerne lægge et godt ord ind for mine landsmænd og prøve på at undskylde dem lidt, for de er nu ikke så slemme, som de kan råbe højt til en gang imellem. Der var sikkert en del af de mere besindige, som gerne havde undt skovrideren ro til at komme frem med, hvad han havde på hjerte, men de besindige var ikke i flertal ved denne lejlighed, og jeg er overbevist om, at også en del af de ubesindige bag efter fortrød deres opførsel, for en af de mest højt talende sagde bag efter: »Ja, vi var nu for hårde ved den unge mand, og det var synd for ham, men han kunne da for

pokker heller ikke have valgt en dårligere dag at komme frem med sin plante på.»

Det sidste bedes særlig bemærket, for her ligger nemlig hunden begravet. Se på den tid, det her foregik, da var det nemlig sådan, at den dag vendelboerne gik til valg, da tålte de ikke andre og uvedkommende punkter på programmet. Men så klog blev skovrideren først bag efter, og derfor måtte han ned med nakken.

Men han fik jo lært vendelboerne at kende og var sikkert i besiddelse af så meget humør, at han bag efter kunne more sig over sin vandgang. Alle vi, lidt ældre, kender jo hans virke her oppe, vi ser den for os hver dag, og vi er sikkert mange, der ønsker, at man havde fulgt den vej, han anviste endnu et stykke fremad.

Vi har jo endnu arealer, som kun egner sig til plantning, og ved siden af disse andre arealer, som trænger meget hårdt til det beskyttende læ, som en udvidet plantning kunne give.

Jeg skal slutte med en bemærkning, som jeg ofte har hørt, om en lovlig let ejendom, at det halve af den skulle beplantes, så ville den anden halvdel blive dobbelt så meget værd. Det er sikkert rigtig sagt!

Vi må jo alligevel indrømme, at vor gamle skovrider nåede et stykke vej fremad.

Peder E. Larsen, Sindal.

*

»Kulturbilleder fra vestjydske egne«

har konsulent *Niels Mølgaard*, Lemvig, kaldt en ny stor bog, han har udsendt på eget forlag. Hedeselskabets Tidsskrift vil i et senere nummer bringe en anmeldelse.

*

Et oplysningsarbejde om Danmark.

På den kgl. tekniske højskole i Glasgow skal den danske konsul *Erik Schacke* i Edingburg efter opfordring indlede vintersæsonen med et foredrag om Det danske Hedeselskabs virksomhed, dog med særligt henblik på udnyttelsen af de danske moser, såvel industrielt som med hensyn til opdyrkning.

I de senere år har konsul *Erik Schacke* gang på gang fremhævet Det danske Hedeselskabs virksomhed som et mønster for efterligning i Skotland. Med mellemrum har billeder, statistik og andet materiale været udlånt til brug ved udstillinger og foredrag i Skotland, ligesom der har været flere studiebesøg i Danmark for nærmere at studere hedeselskabets virksomhed. I en række store skotske blade har konsul *Schacke* behandlet de samme emner, og direkte peget på, hvorledes skovplantningen, hedeopdyrkingen og mosekultiveringen i Skotland kunne drage nytte af de danske erfaringer.

*

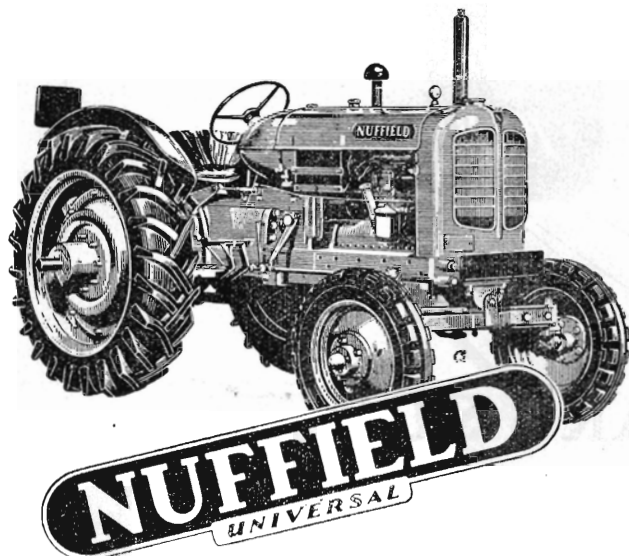
A/S plantningsselskabet Sønderjylland

har holdt generalforsamling i Kollund den 28. august. Af beretningen fremgik, at der nu er tilplantet 528 ha af selskabets 840 ha, fordelt på 11 plantager. I årets løb er anvendt ca. 32 000 kr. til kulturarbejder og lignende, og der er solgt planter for ca. 190 000 kr. Status balancerede med 492 000 kr., og driftsoverskudet på 21 531 kr. overførtes til dispositionsfonden. Aktiekapitalen er nu 225 000 kr.

Til bestyrelsen genvalgte amtmand *Refslund Thomsen*, Aabenraa, landstingsmand *Alfred Kristensen*, Bylderup-Bov, stiftamtmand *Pinholt*, Haderslev, og nyvalgte amtmand *Clausen*, Tønder, og forpagter *Hinrichsen*, Trøjborg, i stedet for konsul *Muus*, Odense, der gik af i fjor, og afdøde greve *Schack*. Generalforsamlingen lededes af formanden, borgmester *Paulsen*, Tønder, med overretssagfører *Hulegaard* som dirigent, og beretningerne aflagdes af afdelingsleder *Steenstrup* og skovrider *Fromsejer*.

*

Den mest alsidige Traktor,
der nogensinde er bygget



ØKONOMI - STYRKE - DRIFTSSIKKERHED

Den sensationelle nye NUFFIELD traktor fra MORRIS fabrikkerne er nu på lager til omgående levering.

Traktoren er forsynet med ca. 40 HK motor og kan påmonteres ethvert tænkeligt udstyr, der gør den til den ideelle kvalitetstraktor for ethvert formål.

Forlang demonstration hos nærmeste DOMI traktor-forhandler



DANSK OVERSØISK MOTOR INDUSTRI A/S

Anvend tørvestrøelse ved dræning . . .

Paa jorder med fintsandet undergrund kan en tilsanding af drænrørene forebygges ved anbringelse af et lag tørvestrøelse („hundekød“) omkring stødfugerne, ligesom tørvestrøelse med fordel benyttes ved dræning i stiv lerjord. Spørg hedeselskabet.

1. oktober

ALFA-LAYAL
1900-1950

50
ÅRS SUCCES

På vor 50-års jubilæumsdag sender vi alle ALFA-LAYAL brugere en venlig hilsen og hjertelig tak for den tillid, som vi har nydt godt af i det forløb-

ne halve århundrede. — Vi vil også i fremtiden af yderste evne gøre vort til fortsat at befæste vor position gennem kvalitet præcision - kundeservice

CENTRIFUGER **ALFA-LAYAL** MALKEMASKINER

Generalrepræsentation i Danmark for

AUTOMOBILER **VOLVO** TRAKTORER

Handelsbanken i Viborg

Filial af Aktieselskabet
Kjøbenhavns Handelsbank

Kontortid: 9—15
Telefon 1500 (5 linjer)
Kontor i Karup



Andels- Klædefabriken

Grindsted

Telefon 20

Bøde

Drænrør

fra 2"-12" haves
altid på lager.
Forlang tilbud.

»Sofienlund«
Teglværk.

Telefon 10 Ulstrup.

Brønderslev Cementstøberi

Telefon 34 Brønderslev
v/ **Søren Nielsen**

er altid leveringsdygtig i
såvel landbrugsrør som
mufferør i alle dimensio-
ner. - Dansk Ingenørfor-
enings normer.

STRYG elektrisk . . .

Den sjællandske Bondestands Sparekasse
Vestervoldgade 107 København V

82 Kontorsteder paa Sjælland

ALLE SPAREKASSEFORRETNINGER UDFØRES



SKOVFRØKONTORET

JOHANNES RAHN & SØN NORMASVEJ 21 · KØBENHAVN-VALBY · TELF. VALBY 8

Leverer alle Arter Skovfrø efter forudgaaende Undersøgelse ved Statsfrøkontrollen i København samt med nøje Angivelse af Proveniens. — Prisliste sendes paa Forlangende.

FRØKONTORET

(for undersøgt markfrø)

— Grundlagt 1887 —

KOLDING

Telefon 43

A/S Skive Markfrøkontor

Grundlagt 1896

Telefon 94 Skive

FRØAVL - FRØHANDEL

PALUDANS

PLANTESKOLE

- - KLARSKOV - -

130 tdr. land

Skovplanter,
hæk- og hegnplanter,
allétræer

Forlang prisliste

TELEFON KLARSKOV NR. 9



Brostrøm's

Planteskole

VIBORG

ved C. Nielsen

Telefon 42

leverer alle

planter for have,
mark og skov

Haardføre og veldrevne
arter for ethvert formaal

Hulkjærhus Planteskole

RØDKJÆRSBRO

Telefon Ans 25

Planter til skove,
læhegn og have

Herning Hede- & Discontobank

10-12¹/₂, 2¹/₂-5

Telefon 5 . 273 . 780

Sophus Berendsen A/S

V. Farimagsgade 41 . København V.

Kannikkegade 18 . Aarhus

ALT I ENTREPRENØRMATERIEL

Leverander til Hedeselskabet

Varde Bank

Esbjerg afdeling

Kongensgade 62

og fiskerihavnen

Fræsning

af eng og mose samt pløjning
og grubning af planteriller
udføres med nye maskiner.

Vagn Jensen,

Vesterlund.

Telefon Vester 31 u.

Randers Planteskole

v. Petri Petersen

Telefon 423

Alt i haardføre
og veludviklede planter
til have, mark og skov

Frøavlscentret

HUNSBALLE

Holstebro - Tlf. 533

Frøavl og frøhandel

Rødkjærsbro Cementvarefabrik

ved I. T. BIRK . . . Telef. Rødkjærsbro 14

Fører kun Δ mærkede varer.

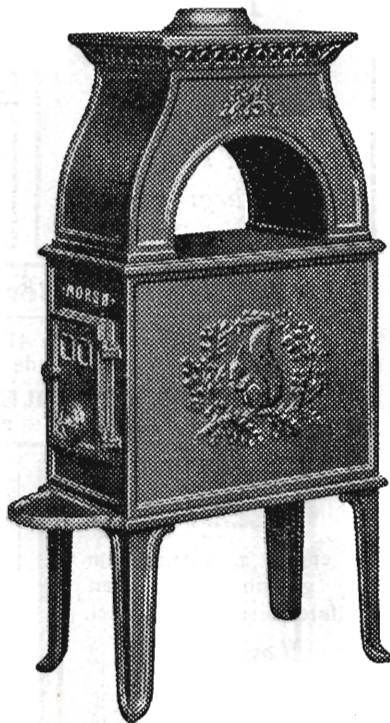
Alle arter betonvarer til anvanding og kloak føres.

FORLANG TILBUD

Trifoliums Frø

giver stor Høst.

Morsø Støbegods



AKTIESELSKABET
N.A.Christensen & Co.
KGL HOFLEVERANDØR
NYKØBING MORS

Redaktionsudvalg: Afdelingsleder, civilingeniør J. Parbo (formand),
afdelingsleder, skovridder B. Steenstrup og botaniker N. C. Nielsen.

Redaktør: Har. Skodshøj.

Carlo Mortensens Bogtrykkeri. Viborg