

# HEDESELSKABETS TIDSSKRIFT

Oplag: 19.600



Nr. 11

10. septbr.

70. årg.

UDGIVET AF DET DANSKE HEDESELSKAB

1949

## IMPRÆGNERINGSANSTALTEN SILKEBORG A/S

*Firmaets afdelinger:*

Imprægneringsanstalten »Silkeborg«, Silkeborg, tlf. 424—404

»Jylland« Imprægneringsanstalt og Savværk, Nr. Snede, tlf. 58

Fredsted Savværk og Imprægneringsanstalt, pr. Viuf, tlf. Fredsted 10

Vamdrup Savværk, Vamdrup, tlf. Vamdrup 53

Bevtoft ny Savværk og Imprægneringsanstalt pr. Vojens, tlf. Bevtoft 50

køber alle træsorter i enhver sortering  
til forarbejdning på egne virksomheder



Aktieselskabet

**BRØDRENE BRINCKER**

Greisdals Hammerværk pr. Vejle — Grundlagt 1887

Specialitet: Tørvegøbe, tørvespader, drænværktøj, lyngleer.

Alle slags gøbe, forke, spader, roehakker, høstleer  
og haveredskaber leveres med fuld garanti.



# SKOVFRØKONTORET

JOHANNES RAHN & SØN NORMASVEJ 21 · KØBENHAVN-VALBY · TELF. VALBY 8

Leverer alle Arter Skovfrø efter forudgaaende Undersøgelse ved Statsfrøkontrollen i København samt med nøje Angivelse af Proveniens. — Prisliste sendes paa Forlangende.

**FRØKONTORET**  
(for undersøgt markfrø)  
— Grundlagt 1887 —  
**KOLDING**  
Telefon 43

A/S **Skive Markfrøkontor**  
Grundlagt 1896  
Telefon 94 Skive  
FRØAVL · FRØHANDEL

**PALUDANS**  
PLANTESKOLE

· · KLARSKOV · ·  
130 tdr. land

*Skovplanter,  
hæk- og hegnsplanter,  
allétræer*

Forlang prisliste  
TELEFON KLARSKOV NR. 9



**Brostrøm**  
Planteskole

VIBORG  
ved C. Nielsen  
Telefon 42

leverer alle  
planter for have,  
mark og skov  
*Haardføre og veldrevne  
arter for ethvert formaal*

**Hulkjærhus**  
Planteskole

RØDKJÆRSBRO  
Telefon Ans 25

*Planter til skove,  
læhegn og have!*

**Herning Hede-  
& Discontobank**

10-12<sup>1</sup>/<sub>2</sub>, 2<sup>1</sup>/<sub>2</sub>-5  
Telefon 5 · 273 · 720

**Sophus Berendsen** A/S

V. Farimagsgade 41 · København V.  
Kannikkegade 18 · Aarhus

**ALT I ENTREPRENØRMATERIEL**  
Leverandør til Hedeselskabet

**Varde Bank**

Esbjerg afdeling

Kongensgade 62  
og fiskerihavnen

**Fræsning**

af eng og mose samt pløjning  
og grubning af planteriller  
udføres med nye maskiner.

**Vagn Jensen,**  
Vesterlund.  
Telefon Vester 31 u.

**Randers  
Planteskole**

v. Petri Petersen  
Telefon 423

Alt i haardføre  
og veludviklede planter  
til have, mark og skov

Frøavlscentret

**HUNSBALLE**

Holstebro · Tlf. 353  
Frøavl og frøhandel

**Rødkjærsbro Cementwarefabrik**  
ved I. T. BIRK · · · · · Telef. Rødkjærsbro 14

Fører kun  $\Delta$  mærkede varer.  
Alle arter betonvarer til afvanding og kloak føres.  
**FORLANG TILBUD**

**Trifoliums Frø**  
giver stor Høst.

## Anvend tørvestrøelse ved dræning . . .

Paa jorder med fintsandet undergrund kan en tilsanding af drænrørene forebygges ved anbringelse af et lag tørvestrøelse („hundekød“) omkring stødfugerne, ligesom tørvestrøelse med fordel benyttes ved dræning i stiv lerjord. Spørg hedeselskabet.

### J. CHR. PETERSENS PAPIRHANDEL

„Hvælvingen“  
ved Nikolaj Taarn

KØBENHAVN K.

Hovedforhandler  
af statens papir

### L. KRISTENSEN

REMINGTON OG REMTOR  
SKRIVEMASKINER

DANMARKS ÆLDSTE  
SKRIVEMASKINE-FIRMA

FREDERIKSBERGGADE 1 A  
KØBENHAVN K.

### SPEJLBORGS PLANTESKOLE

BRØNDERSLEV  
Telefon 382

SKOV-, LÆ-  
OG HÆKPLANTER

Forsikring skal man ha'..

# BALTICA

Aktieselskabet

De danske  
Sukkerfabrikker

København

## Kaas- Briketter

Hovedforhandler:

Nordjyllands  
Kulkompagni

Nørresundby  
Telefon 4227 - 4228

Fabrik: Kaas  
Telf. Kaas 11

Den sjællandske Bondestands Sparekasse  
Vestervoldgade 107 København V

82 Kontorsteder paa Sjælland

ALLE SPAREKASSEFORRETNINGER UDFØRES

A/s SØNDERJYDSK  
FRØFORSYNING

Frøavl & frøhandel

Aabenraa

Telefon 3047

Teglværkernes  
Salgskontor

Esbjerg  
Telef. 265-546

DRÆNRØR

2"-15"  
Mursten . Tagsten

Røde

## Drænrør

fra 2"-12" haves  
altid på lager.  
Forlang tilbud.

»Sofienlund«

Teglværk.  
Telefon 10 Ulstrup.

TAANUM  
TEGLVÆRK

RANDERS

PRIMA DRÆNRØR  
2"-16"

Telefon 21 Taanum

## Skive Discontobank

Kontortid 9-12 og 2-5

Filial i Haderup

## Landbrugslotteriet

udlodder årligt  
kr. 5.485.620

Største gevinst  
2 gange årligt  
kr. 80.000

Vejle Bolte-  
& Møtrikfabrik

Grundlagt 1899  
Telefon 2120  
Telegr.-Adr.: Boltefabriken

Alle slags bolte, skruer  
og skinnespiger

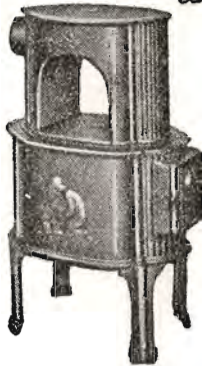


# RIBE Brændeovne og Tørveovne

Til indenlandsk Brændsel og Briketter anvendes med størst Fordel vore nye Modeller.

*Brochure paa Forlangende*

*Henvend Dem til vore Forhandlere eller til os.*



**A/S RIBE JERNSTØBERI-RIBE**  
GRUNDLAGT 1848 · TELEFON 261 & 262

## Børnelammelses- og ulykkesforsikring

Den gensidige Landbo-Sygeforening

Vesterbrogade 15  
København V.  
Telef. 6659 - 5974

**Brunkul  
Mergel  
Kalk**

*H. Theut*

VIBORG · Tlf. 1560 · 1559

### Handelsbanken i Viborg

Filial af Aktieselskabet  
Kjøbenhavns Handelsbank

Kontortid: 9—15  
Telefon 1500 (5 linier)  
Kontor i Karup

### Ellidshøj Kridt- & Kalkværk

af E. M. Christensen, Århus

Telefon Ellidshøj 4 og Århus 7312

Fabrikation af jordbrugskalk samt foderkridtmel

### Viborg Papir-Comp.

Papir & papirvarer en gros.  
Bogtrykkeri.  
Kontorforsyning.

Sct. Mathiasgade 31—33.  
Tlf. Viborg 802—803.

### Funder Karosserifabrik

Telefon 12

Traktor-Førerhuse,  
Gummivogne m. m.

### Viborg Byes og Omegns Sparekasse

Telefon 1400 (3 lin.)

Sct. Mathiasgade 68  
Kontortid: Kl. 9—15

### Viborg Andels- Svineslagteri

vore udsalg bring. i erindring  
Telef. 137 og 779

Tegn annonce i

### Jydsk Telefonbog

Jydsk Telefon-Aktieselskab  
Århus



# Hedeselskabets Tidsskrift

Nr. 11

10. septbr. 1949

70. årg.

Indtrædende medlemmer indtegnes hos selskabets forretningsførere. Medlemsbidraget er enten årlig mindst 5 kr. eller en gang for alle mindst 100 kr. Større bidrag modtages gerne. Tidsskriftet udgår ca. 16 gange årligt og sendes uden vederlag til selskabets medlemmer. Annoncer bedes sendt til Hedeselskabets hovedkontor, Viborg. Annoncepris 40 øre pr mm. Oplag 19.600 eksemplarer.

**Indhold:** Fra Randers fjordenge. — Dødsfald. — Hedebrugets generalforsamling. — Hedeselskabets forretningsførere. — Renholdelse - og ikke. — Statskovens udbytte 1947—48. — Fra hedeselskabets grundforbedringsvirksomhed. — Imponerende egekant. — Mindre meddelelser. — Hedeselskabets regnskab 1948—49.

## *Fra Randers fjordenge.*

### **Landvindingsarbejdet Hollandsbjerg-Bode-Stenalt enge.**

På hedeselskabets årsmøde redegjorde direktør *N. Basse* for landvindingsarbejdet Hollandsbjerg-Bode-Stenalt enge. Vi gengiver her redegørelsen in extenso:

Langs begge sider af Randers fjord og Grund fjord ligger som bekendt meget omfattende engarealer — ialt mellem 5 og 6000 ha —, der er af fortrinlig bonitet, men så lavt beliggende, at en tilfredsstillende afvanding kun kan ske ad kunstig vej, og uden digebeskyttelse udsættes de ofte for oversvømmelser, idet højvande i fjorden indtil 80 cm over daglig vande er ret hyppigt forekommende og kan være langvarige. I løbet af de sidste ca. 30 år er der da også på disse arealer gennemført en række inddignings- og afvandingsarbejder. Det største af disse arbejder, der skal nærmere omtales her, er inddigningen og afvandingen af Hollandsbjerg-Bode-Stenalt enge, der blev gennemført i løbet af årene 1942—48.

Hollandsbjerg-Bode-Stenalt enge, der omfatter ca. 1000 ha, er beliggende i Ørsted sogn, Randers amt, og strækker sig fra landevejen Allingaa bro—Ørsted i øst langs Grund fjord og Randers fjord til udfor Stenalt hovedgaard i nord.

Allerede i 1929 blev der udarbejdet projekt til inddigning og afvanding af Hollandsbjerg og Bode enge, og arbejdet søgtes gennemført med tilskud efter grundforbedringsloven; men projektet fandt ikke tilstrækkelig tilslutning blandt lodsejerne. Senere blev der forgæves søgt gennemført projekter for henholdsvis Bode og Hollandsbjerg enge hver for sig.

Efter landvindingslovens vedtagelse i efteråret 1940 blev sagen genoptaget, og hedeselskabet blev anmodet om at udarbejde et projekt, der for-

uden Hollandsbjerg og Bode enge tillige skulle omfatte engarealerne under Stenalt.

Dette projekt kom i hovedtrækkene til at gå ud på at beskytte arealerne mod oversvømmelse ved inddigning, at opføre et pumpeanlæg til udpumpning af vandet fra de inddigede arealer, at grave et system af afvandingskanaler og en landkanal langs arealets nordlige side, således at en del af oplandsvandet kunne føres uden om det inddigede areal



og direkte i fjorden, samt endelig at anlægge et system af private fællesveje til forbindelse med det eksisterende vejnet i Bode og Hollandsbjerg byer.

Udgifterne blev i november 1941 anslået til 970 000 kr., hvilket med et interesseret areal på 1000 ha svarer til en gennemsnitsudgift på 970 kr. pr. ha. De årlige driftsudgifter blev anslået til 24 kr. pr. ha i gennemsnit.

Forslaget blev forelagt lodsejerne ved et møde i november 1941. Resultatet af en afstemning på mødet viste, at der var stor interesse for at søge projektet gennemført, såfremt det kunne gennemføres som beskæftigelsesforanstaltning med tilskud også efter landvindingsloven.

Efter forhandling med landbrugsministeriet og arbejdsministeriet blev arbejdet derefter pr. 30. marts 1942 godkendt til gennemførelse i henhold til landvindingsloven og beskæftigelsesloven på følgende økonomiske grundlag: lodsejerne betaler 250 000 kr., 500 000 kr. ydes som tilskud af statskassen i henhold til landvindingsloven, og udgifter udover de



750 000 kr. afholdes som tilskud i henhold til lov nr. 284 af 30. juni 1941 om iværksættelse af offentlige arbejder og beskæftigelse af arbejdsløse, idet bemærkes, at de tilgrænsende kommuner forpligtede sig til at yde arbejdsministeriet et beløb på 2,50 kr. pr. dag for hver arbejder, der ville blive henvist fra den pågældende kommune.

Amtsvandinspektør *K. Tylvad*, Randers, blev antaget til i forbindelse med hedeselskabet at forestå arbejdets udførelse.

Hele dige- og kanalarbejdet blev bortliciteret under eet, og arbejdet blev overdraget et entreprenørfirma fra Aalborg for en entreprisensum på ca. 600 000 kr. Entreprenørfirmaet påbegyndte arbejdet i maj 1942.

Langs Randers fjord og langs en del af Grund fjord findes ret værdifulde rørskærsarealer, og for at bevare disse blev diget lagt lige indenfor rørene. Derved opnåedes samtidig både at få en beskyttelse af udvendig digefod og at få placeret diget på en noget mindre blød undergrund end ude ved fjorden.

Diget blev udført med følgende dimensioner: kronekote 2,10 m, kronebredde 1,50 m, anlæg indad 2,0 og anlæg udad 4,0 langs Randers fjord og 3,0 langs Grund fjord, idet kronekoten blev fastsat på grundlag af det højst observerede højvande i fjorden (kote 1,60 indtil 1945) og anlægene udad under hensyn til, at højeste højvande kun forekommer ved nordvestlig mod nordøst drejende vind. Mellem dige og afvandingskanalen langs diget blev afsat en banket på 3 m.

Fylden til digerne i Hollandsbjerg og Stenalt enge blev taget i en indvendig fyldgrav, der samtidig skulle anvendes som afvandingskanal. Oprindelig var det meningen, at fylden til diget i Bode enge på grund af undergrundens noget mere sandede karakter og den dermed noget større risiko for gennemsvivning skulle tages i udvendig fyldgrav; men det blev ændret under arbejdets udførelse, således at også fylden til digerne i Bode enge fortrinsvis blev taget i indvendig fyldgrav, der så også blev tildannet som afvandingskanal.

Til hovedafvandingen blev gravet et system af afvandingskanaler, ialt ca. 26,7 km.

Landkanalen langs arealets nordlige side afskærer oplandsvandet fra ca. 1700 ha og giver tillige de tilgrænsende arealer bedre afvandingsmuligheder, end de havde haft hidtil.

Som tidligere nævnt skulle arbejdet udføres som beskæftigelsesforanstaltning, d. v. s., at der skulle anvendes langvarigt arbejdsløse, og der blev i de første år fortrinsvis henvist arbejdere fra Randers. Der var til tider beskæftiget op til 200 mand, og størstedelen af disse blev hver dag på anlægets foranstaltning og bekostning transporteret i tog fra Randers til Floes (en mindre holdeplads på søndre side af Grund fjord ca. 15 km fra Randers) eller Allingaabro. Ved Floes byggedes broer og anløbssteder på begge sider af fjorden, og arbejderne blev herfra transporteret over fjorden til og fra arbejdspladsen i store pramme.

De ugunstige vejforhold og hyppige højvande i årene 1942—43 i forbindelse med de vanskelige jordbundsforhold voldte entreprenørfirmaet store vanskeligheder; men man kan heller ikke se bort fra, at firmaet selv skabte sig en del af vanskelighederne på grund af manglende erfaring med udførelse af den slags jordarbejde.

Arbejdet var forlangt udført med håndkraft; men det var dog entreprenøren tilladt at anvende transportører til oplægning af fyld i diget. På et vist tidspunkt, da der efterhånden blev mangel på arbejdskraft på grund

af store flyvepladsarbejder på Djursland, fik firmaet tilladelse til i mindre udstrækning at anvende gravemaskine på nærmere fastsatte vilkår; men da man fra bygherrens side ikke mente disse vilkår overholdt, blev tilladelsen atter frataget entreprenøren.

Undergrunden, hvor diget skulle placeres, består af dynd til stor dybde. Der skete derfor under arbejdets udførelse flere steder i kanalen (fyldgraven) langs fjorddiget udskridninger af siderne og opskydninger i bunden samtidig med sætninger i diget. Entreprenørerne mente sig berettiget til ekstrabetaling for optagning af disse skred, og da man fra bygherrens



*Det store pumpehus i Hollandsbjerg-Bode-Stenalt enge. I bygningen er der 2 sæt automatisk elektriske pumper og samtidig indrettet transformatorstation. I forgrunden ses samlekanalens tilløb til pumperne.*

side ikke kunne anerkende et sådant krav, anmodede entreprenørerne Dansk Ingeniørforening om at udmelde skøns mænd for at få en udtalelse om spørgsmålet. Skøns mændene kom til det resultat, at bygherre og entreprenør burde betale hver halvdelen af udgifterne ved optagning af de stedfundne skred. Afgørelsen blev begrundet i den måde, der var pumpet på, og ikke i undergrundens beskaffenhed. Både bygherre og entreprenør anerkendte skøns mændenes udtalelse som en endelig afgørelse vedrørende betalingen.

Ved afgivelsen af deres tilbud på arbejdets udførelse havde entreprenørerne taget forbehold for merfyld i diget på grund af undergrundens sætning. Dette forbehold blev godkendt af bygherren, og der blev i kontrakten fastsat nærmere bestemmelser vedrørende grundlaget for opmålingen af fyldmængderne og afregningen i forbindelse hermed. Under arbejdets udførelse påstod entreprenørerne sig tillige tillagt ekstra betaling for den merfyld i afgravning, der var en følge af fyldens sammensynkning (svind)



i diget, og af den overhøjde, diget efter kontrakten forlangtes afleveret med. Dette spørgsmål blev af entreprenørerne i november 1934 indbragt for Dansk Ingeniørforenings voldgiftsret. Voldgiftssagen varede ca. 2 år, og der blev fra begge sider indsendt en række indlæg om spørgsmålet.

Da tilsvarende betingelser, som i Hollandsbjerg-sagen var anvendt ved en række andre landvindingssager, havde afgørelsen betydning udover denne sag, hvor erstatningskravet var af størrelsesordenen ca. 125 000 kr. Den 3. oktober 1945 afsagde voldgiftsretten kendelsen, der frifandt bygherren for entreprenørens krav.



*Udsigt fra diget ved pumpehuset i Hollandsbjerg-Bode-Stenalt enge. Man ser samlekanalen, der går indenfor diget mod nordvest med Grund fjord på den anden side diget.*

Foruden de ovenfor omtalte tvister, opstod der efterhånden også andre omend mindre uoverensstemmelser mellem entreprenøren og bygherren, og da det tillige blev klart, at en forsvarlig færdiggørelse af arbejdet ville tage nogen tid, søgte man i sommeren 1945 forhandling med entreprenøren om, at bygherren selv overtog resterende arbejder til færdiggørelse. En foreløbig overenskomst herom blev indgået i juli 1945, og bygherren overtog og færdiggjorde derefter selv de resterende arbejder, idet dog enkelte mindre arbejder blev bortakkorderet til lokale entreprenører. Betalingsspørgsmålet mellem entreprenører og bygherre for overtagelsen af det ufærdige arbejde blev afgjort ved forlig i maj-juni 1946.

Ved stormfloden den 9. november 1945, hvor der blev målt vandstande i Randers fjord op til 1,80 m over daglig vande, brød vandet gennem det ufærdige dige på flere steder, og hele det inddæmmede areal blev sat under vand. Udbedringen af stormflodsskaderne på de udførte anlæg medførte ekstra udgifter på ca. 70 000 kr.

Arbejdsministeriets bekendtgørelse af 19. marts 1946 om standsning af tilskudsarbejder og senere, da der blev opnået dispensation fra bekendtgørelsens bestemmelser, mangelen på arbejdskraft bevirkede, at færdiggørelsesarbejderne stadig trak i langdrag. Der var således i længere perioder kun beskæftiget 3—4 mand.

*Pumpeanlægget* blev opført ved diget omtrent midt udfor det interesserede areal og skal herfra pumpe vandet direkte ud i Grund fjord. Oplandet til pumpeanlægget er 1720 ha, og under hensyn hertil er pumpekapa- citeten fastslat til 1800 l/sek. fordelt på to pumper med ydeevnerne henholdsvis 500 l/sek. med en geometrisk løftehøjde på 1,8 m og 1300 l/sek. med en geometrisk løftehøjde på 1,5 m. Anlægget drives med elektrisk kraft og er indrettet til automatisk drift. Elektriciteten leveres af Randers kommunale elværk, idet der er ført en højspændingsledning direkte til en transformatorstation sammenbygget med pumpehuset. Det var under overvejelse og havde formentlig også været mest formålstjenligt at opføre to pumpestationer; men denne tanke måtte på forhånd opgives på grund af vanskelighederne (i 1942) med at fremskaffe kobber til elektriske ledninger.

Arbejdet med opførelsen af pumpehuset blev efter afholdt licitation overdraget en entreprenør fra Randers. Bl. a. på grund af de vanskelige adgangsforhold og de ofte indtrædende højvande var der også store vanskeligheder med dette arbejde; men det blev dog bragt til afslutning uden væsentlige konflikter. Pumperne blev leveret af firmaet *Myhrwold & Rasmussen*, København, og anlægget blev igangsat i november 1943. For at fremme dige- og kanalarbejdet blev der allerede på et tidligt tidspunkt opstillet 2 interimspumpeanlæg.

Vejarbejdet blev fra begyndelsen udført af foranstaltningen selv uden anvendelse af entreprenør. Udkørslen af vejmaterialerne blev dog bortakkorderet til forskellige vognmænd, lodsejere m. fl.

Under det meste af arbejdsperioden fra 1942—47 har hedeselskabet haft en konstruktør udstationeret på arbejdspladsen for at varetage den daglige ledelse. Til de arbejder, der blev udført af foranstaltningen selv, blev der desuden antaget formænd.

Fordelingen af anlægs- og driftsudgifter samt erstatningsspørgsmålene i forbindelse med sagens gennemførelse er behandlet af afvandingskommissionen for Randers amtsrådskreds.

Ved udarbejdelsen af partfordelingen blev der foruden til arealernes højdebeliggenhed og bonitet samt til giftvirkningerne også taget hensyn til vejinteresserne.

En del af lodderne under inddigningen ejedes af lodsejere syd for Grund fjord, og disse lodsejere havde kun sejlende adgang til deres lodder. Ved afvandingskommissionens mellemkomst blev størsteden af disse lodder efter forligsforhandlinger overtaget af foranstaltningen og derefter sammenlagt og videresolgt til andre lodsejere, idet der samtidig ændredes på adgangsforholdene. Hermed opnåedes besparelser i anlægget, idet en del ramper, overkørsler m. v. kunne udgå af projektet.

De interesserede lodsejere, ialt ca. 130, er efter landvindingslovens bestemmelser sammentrædt i et landvindingslag, for hvilket der er udarbejdet vedtægt, som indeholder bestemmelser om anlæggets drift og vedligeholdelse.

Anlægget blev afsluttet i december 1947 og blev derefter afleveret til landvindingslaget.

## Skovfogedeksamen

afholdes i Hornslet og skovene deromkring i dagene 20.—30. september d. å., begge incl. — Breve til kommissionen i nævnte tid bedes sendt til Hornslet Gæstgivergaard, Hornslet. — Ansøgninger om understøttelse på skovfogedskolerne må være kommissionen i hænde inden 20. september og arbejdsjournaler samt vidnesbyrd for I og II års elever inden 25. september.

*Kommissionen for skovfogedelevens uddannelse.*  
P. k. v.

**Axel S. Sabroe.**

## Stenstrup og Odense teglværkers kontorer

Stenstrup - Telefon nr. 19

**Prima drænrør**



Brug **RANDERS**  
**ØREB**

AKTIESELSKABET  
**SKARREHAGE MOLERVÆRK**



Katalog sendes

gratis paa

Forlangende

## Mejeriernes og Landbrugets ULYKKEFORSIKRING

Telefon 14350  
Gensidigt selskab

\*

**Ansvarsforsikring**



Reventlowsgade 14  
København V.

\*

**Automobilforsikring**



TRÆLØSE PR. HERLUFMAGLE — TLF. SKELBY 83  
*Under kontrol af Sydsjællands Planteavludvalg*

Jordbrugskalk  
Mergel



"Sct. Knuds Gaard"  
ODENSE, Telf. 38 (5 lin.)

## Danatex træfiberplader

100 % dansk — mod kulde, fugt og lyd

AXEL PRIOR Akts.

Bredgade 33 - Centr. 23  
København K

A/S L. HAMMERICH & Co.

Grønnegade 57-59 - Tlf. 7050  
V Ringgade - Århus

**AERGLIT**  
DANSK SIKKERHEDSPRÆNGSTOF.



## Den ideale landbrugsvogn!



Typegøikendt  
til landevejskørsel.

Rørformet langvogn, der tillader  
store indbyrdes akselvridninger.

Automobilstyring med originale  
Ford lastbilspindler og svære  
kugleledsforbindelser.

Svære pladehjul, hydraulisk for-  
hjulsbremse, letløbende og hånd-  
terlig.

„Fortrac“ er fremstillet af den danske Fordfabrik. Allerede dette giver Dem et begreb om kvaliteten. Når De ydermere ser de forskellige fordele, som denne landbrugsvogn byder Dem, vil De uden tvivl finde, at „Fortrac“ netop er vognen for Dem. Lad den nærmeste autoriserede forhandler demonstrere „Fortrac“.

# Fortrac

FORD MOTOR COMPANY A/S, KBHVN.



# FRANSK LUCERNE

af de bedste stammer kan leveres til kommende forår.  
MARKFRØ af egen kontraktavl af 1. kl. stammer,  
avlet på stamfrø fra D. L. F., Dæhnfeldt, Hunsballe,  
Pajbjergfonden, Trifolium m. fl. — anbefales.

*Vore forhandlere modtager gerne Deres ordre.*

**4 %** KONTANTRABAT og **3 %** MÆNGDERABAT



**AKTIESELSKABET**  
**TRIFOLIUM FRØ**  
KØBENHAVN                      RANDERS

**42 medailler og diplomer**  
**i ind- og udland.**

**37 1. og 2. kl.s**  
**certifikater**  
**VED DE DANSKE**  
**STATSFORSØG**



*Et billede, der viser vanskelighederne under arbejdets udførelse i Hollandsbjerg enge. Den store samlekanal ved indløbet til pumpehuset er skredet ud, og udskridningen, der er ved at blive bragt i orden, har næsten lukket kanalen og forskubbet jordlagene langt ind på engen.*



*Fra det indre af pumpehuset i Hollandsbjerg enge.*

De samlede anlægsudgifter ved arbejdets gennemførelse blev ca. 1 840 000 kr., hvortil kom en renteudgift på ca. 155 000 kr. Da det godkendte overslag var på 970 000 kr., var der således en betydelig *overskridelse af overslaget*, hvortil dog skal bemærkes, at overslaget ikke var udarbejdet under forudsætning af, at arbejdet skulle udføres som beskæftigelsesforanstaltning med anvendelse af langvarigt arbejdsløse. Endvidere var der i overslaget ikke medregnet renteudgifter under arbejdets udførelse.

Overskridelsen af selve anlægsudgifterne er på ca. 90 %, hvoraf ca. 25 % måske kan tilskrives anvendelsen af langvarigt arbejdsløse, medens ca. 20 % kan tilskrives prisstigninger, ca. 7 % de særlige befodringsudgifter for arbejdere fra Randers, ca. 10 % overskridelserne af de anslåede udgifter til pumpehuset, til interims pumpning og pumpeudgifter i byggeperioden, ca. 8 % de skete stormskader, samt endelig ca. 20 % arbejdsforholdene (standsningen af arbejdet, mangelen på arbejdskraft m. v.), jordbundsforholdene og vandstandsforholdene, som måske kan siges at have været vanskeligere end forudseeligt.

Af entreprenører er udført anlægsarbejder for ca. 965 000 kr., medens der af foranstaltningen selv er udført anlægsarbejder for ca. 425 000 kr.

Driftsudgifterne, der var anslået til ca. 24 kr. pr. ha i gennemsnit, synes til gengæld at stille sig noget gunstigere end påregnet.

For yderligere at give en oversigt over arbejdets omfang kan nævnes, at der til arbejdet har været beskæftiget henviste arbejdere i 408 000 arbejdstimer. I arbejdsløn til disse arbejdere er udbetalt ca. 855 000 kr., hvortil kommer udgifter til befodrning ca. 79 000 kr.

Der er uddybet eller nygravet 26,7 km kanal med et jordarbejde på 167 000 m<sup>3</sup> fyld. Der er bygget 10,5 km dige, hvori der er oplagt 143 000 m<sup>3</sup> fyld.

Der er udbedret, reguleret, indgrøftet m. v. ca. 18 km vej, hvoraf 12,4 km er befæstet med grus. Der er udkørt ca. 6500 m<sup>3</sup> grus med en gennemsnitlig transportafstand på ca. 6 km.

*Jordbundsforholdene* i de interesserede arealer er blevet nærmere undersøgt ved jordprøver og analyser. Den overvejende del af arealerne består af humusblandede dyndjorder og humusblandede sandjorder, der enkelte steder særligt i den højere del af arealet går over til rene sandjorder. Dyndjorderne ligger fortrinsvis i Hollandsbjerg og Stenalt engene. Undergrunden i den lavere del af arealerne ved Hollandsbjerg og Stenalt består for størstedelen af dynd til stor dybde, medens undergrunden under de højere arealer og under størstedelen af Bode engene består af grus og sand. I det store og hele er jordbunden af gennemgående god kvalitet, men der må særlig på arealerne nærmest fjorden regnes med skadevirkninger af salt- og svovlforbindelser, navnlig i de første år, og det vil derfor være nødvendigt at tilføre ret store kalkmængder på visse områder i forbindelse med første pløjning.

Allerede inden arbejdet med hovedafvandingen var fuldført, påbegyndte mange lodsejere detailafvandingsarbejder samt kultivering og merging af deres arealer, og de allerede opnåede høstresultater viser, at det udførte arbejde vil blive til stor gavn for de pågældende landmænd.



## DØDSFALD

Den højt ansete lærde på middelalderhistoriens område, fhv. arkivar ved Rigsarkivet, dr. phil. *William Christensen*, København, er afgang ved døden, 83 år gammel.

I en meget lang årrække har dr. phil. *William Christensen* vist sin varme interesse for hedesagen ved årligt at skænke hedeselskabet et betydeligt bidrag til støtte for selskabets virksomhed.

## Hedebrugets generalforsamling.

På Hedebrugets såkaldte »lille« generalforsamling i Viborg den 23. juli indledede formanden, fhv. folketingsmand *Laust Nørskov* med mindeord over afdøde medlem af hovedbestyrelsen, fhv. landsingsmedlem *Johs. Kr. Johansen*, Løgstrup.

Af beretningen fremgik det, at den betydelige fremgang i hedeopdyrkningen, som 1946 og 1947 viste, også var fortsat i 1948. 1466 havde søgt om tilskud til hedeopdyrkning og heraf havde 1256 fået bevilget 86 kr. pr. ha til opdyrkning af ialt 2272 ha. Af nybyggeransøgninger indkom 221 og 129 af disse blev imødekommet, men kun 99 nåede så vidt, at tilskud kunne udbetales med ialt 31 000 kr. for en samlet anslået arbejdsomkostning på 252 000 kr. Til egentlig hedeopdyrkning er ydet 195 000 kr. i tilskud, og til vejarbejder i hedeegnene er udbetalt 16 400 kr. Ialt har Hedebruget modtaget 266 500 kr. i statstilskud.

Administrator Krøijers mindelegat er tildelt *Niels Nielsen*, Ajstrup, Ørum, og *Niels Møller*, Bredlund. Andet steds i tidsskriftet er nævnt de af Hedebrugets medlemmer, der i år er hædret med hedeselskabets legater. Hedebrugets sølvbæger for 25 års virke som lokalforeningsformand er tildelt *Peder Skovbjerg*, Arnborg, og *Anthon Nielsen*, Læsø.

Til bestyrelsen genvalgte *Edvard Mortensen*, Hampen, *Chr. Pedersen*, Henne, *Niels Basse*, hedeselskabet, *Carl Andersen*, Trindbjerg Skovgaard, *Laurits Stigsen*, Ø. Gasse, og i stedet for *Johs. Kr. Johansen* nyvalgte folketingsmand *Larsen Bjerre*, Dagnæs. Som revisor genvalgte landsretssagfører *Jensbye*, Viborg.

## Hedeselskabets forretningsførere.

Da hedeselskabets hidtidige forretningsfører for *Ikast* distrikt, stationsforstander *H. J. Windfeld-Hansen*, Ikast, er afgang ved døden, er dette hverv overtaget af overassistent *Villadsen*, Ikast.

— Da hedeselskabets hidtidige forretningsfører for *Sevel* distrikt, gårdejer *Sophus Pedersen*, Egelund, Karup, har ønsket at fratræde, er dette hverv overtaget af tømremester *L. K. Jespersen*, O. Feldborg, Skive.

## Renholdelse — og ikke.

I Sønderjylland i nærheden af Bevtoft har tidsskriftets fotograf haft lejlighed til at tage hosstående 2 billeder, der viser 2 tjørnehegn, plantet for 6 år siden i fortsættelse af hinanden af Det flyvende



fol. H. S.



fol. H. S.

Korps og plantet samme dag. Ser man på de to hegn, tror man næsten ikke på, at de skulle være jævnaldrende. Det ene er mere end mandshøjt, tæt, bredt og kraftigt, det andet uensartet, næsten forsvundet i græs, og flere steder ikke meget mere end  $\frac{1}{2}$  meter højt.

Forklaringen er den simple, at det ene hegn konsekvent har været holdt rent, medens det andet har været forsømt og har fået lov at passe sig selv. Det første hegn har haft en interesseret ejer, der ville have sine hegn op, så han så hurtigt som muligt kunne få gavn af dem — den anden var ligeglad, eller rettere fik aldrig tid nok til også at passe sine hegn.

De 2 billeder er i al deres enkelthed den mest levende illustration af berettigelsen af kravet om renholdelse af hegnene i de første 4—5 år efter at et hegn er plantet — og navnlig af løvtræhegnene.

I dette tilfælde er det fine hegn renholdt ved hjælp af en hestetrukken harve, og endnu i år, da hegnet er blevet højere end en hest, var det muligt at køre med hestetrukken harve langs det — et forhold som mange ejere af hegn hævder er umuligt, men her er gennemført.

Klart og tydeligt er det dokumenteret, hvor alt overskyggende renholdelse af nyplantede hegn er for hegnenes udvikling. Her er det dokumenteret een gang for alle, at et renholdt hegn på 6 år antagelig er 10—15 år foran i udvikling for et ikke renholdt hegn, om det sidste nogen sinde når med.

has.

## Statsskovenes udbytte 1947—48.

Direktoratet for statsskovbruget har i lighed med tidligere år udsendt sin årlige oversigt over de danske statsskoves udbytte af ved og penge i finansåret 1947—48.

Statsskovens totale areal udgør ialt 75 847 ha, hvoraf 59 847 ha eller ca. 78 % er træbevokset, hvilket svarer til ca. 17 % af landets samlede træbevoksede areal. I denne opgivelse er ikke medregnet de under Sorø Akademi og Klitvæsenet hørende skove og plantager.

Der er ialt i finansåret i samtlige statsskove med undtagelse af Jægersborg dyrehave skovet ca. 490 000 m<sup>3</sup>, hvilket er ca. 35 % mere end den normale planmæssige hugst.

For nåletræets vedkommende, hvor behovet for bygningstømmer har været særligt stort, blev der ialt hugget 136 000 m<sup>3</sup> nåletræ i tømmerdimensionen, hvilket er ca. 43 % mere end den normale tømmerhugst.

Udover den egentlige hugst er der optaget ca. 74 000 rm stødbrænde, hvilket i varmeværdi svarer til ca. 9000 t kul. I de under statsskovvæsenet hørende tørvemoser er produceret ca. 72 000 t tørv, hvilket modsvarer ca. 27 000 t kul. Såfremt de nævnte brændselsmængder skulle have været fremskaffet ved forøget hugst skulle den pålagte pligthugst have været forøget med ca. 94 %.

I finansåret er der anlagt nykultur på ca. 1300 ha, hvilket er ca. 39 % mere end det planmæssige årlige kulturareal. Planteforbruget til disse arealer kan skønsvist sættes til ca. 5½ mill. nåletræer og 10 mill. løvtræplanter.

Bruttoindtægten for samtlige distrikter undtagen Jægersborg dyrehave har udgjort ca. 16 600 000 kr. og de tilsvarende udgifter ca. 14 300 000 kr.



I disse udgifter er inkluderet ca. 1 300 000 kr. til forrentning, der er beregnet som  $4\frac{1}{2}$  % af den bogførte værdi. Det samlede kasseoverskud for samtlige distrikter har udgjort ca. 4 200 000 kr.

Den gennemsnitlige forrentningsprocent af distrikternes ejendomsskyld har været 10,8, men det må fremhæves, at der heri på grund af mærhugsten er inkluderet en betydelig kapitalhævning, således at denrne forrentning ikke kan henføres til normal drift.

Endelig kan det anføres, at der i finansåret har været beskæftiget 3475 skovarbejdere i gennemsnitlig 105 dage. Når hertil lægges arbejdsbeskæftigelsen ved udslæbning m. v. svarer den totale arbejdsindsats til ca. 1440 helårsarbejdere.

S. G.

### **Fra hedeselskabets grundforbedringsvirksomhed**

Fra distriktskontorerne under hedeselskabets mose- og engafdeling foreligger der en opgørelse over arbejdet i juni måned 1949.

Det fremgår heraf, at der i månedens løb er fuldført 520 arbejder omfattende 1627 ha til en samlet udgift af 1 976 075 kr. Heraf var 504 drænings- og kultiveringsarbejder omfattende 1507 ha (udgift 1 774 405 kr.) og 16 vandløbsreguleringer med et interesseret areal på 120 ha (udgift 201 670 kr.).

Derudover er der i samme måned ved samtlige distrikter færdigprojekteret og tilstillet rekvirenterne 334 arbejdsplaner omfattende 1212 ha til en overslagssum af 1 412 465 kr. Heraf var 320 drænings- og kultiveringsplaner omfattende 1028 ha (overslagssum 1 271 085 kr.) og 14 vandløbsreguleringer med et interesseret areal på 184 ha (overslagssum 141 380 kr.).

Fra distriktskontorerne under hedeselskabets mose- og engafdeling foreligger der en opgørelse over arbejdet i juli måned 1949.

Det fremgår heraf, at der i månedens løb er fuldført 472 arbejder omfattende 1689 ha til en samlet udgift af 1 829 240 kr. Heraf var 450 drænings- og kultiveringsarbejder omfattende 1412 ha (udgift 1 649 340 kr.) og 22 vandløbsreguleringer med et interesseret areal på 277 ha (udgift 179 900 kr.).

Derudover er der i samme måned ved samtlige distrikter færdigprojekteret og tilstillet rekvirenterne 382 arbejdsplaner omfattende 2014 ha til en overslagssum af 2 340 590 kr. Heraf var 366 drænings- og kultiveringsplaner omfattende 1548 ha (overslagssum 1 815 420 kr.) og 16 vandløbsreguleringer med et interesseret areal på 466 ha (overslagssum 525 170 kr.).

C. V. S. L.

### *Imponerende egekant.*

I udkanten af Kalbygaard plantage, ca. 6—7 km fra Vesterhavet, et par km nordvest for Skærbæk i Sønderjylland, findes hosstående mægtige ege. De er plantet i een række på et gammelt dige og er endnu ikke 50 år gamle. Grenene forneden rager indtil 5—6 meter ud fra stammen, og skovkanten går i retningen nordvest-sydøst. Det er et usædvanligt smukt syn at se en sådan frodighed så langt mod vest, og i og for sig er der ingen forklaring på forholdet, idet jorden her er forholdsvis høj let sandjord, men dog med lerunderlag i ikke særlig stor dybde.

En sådan skovudkant opfordrer mere end noget andet til at sætte fart i plantningen af løvtræudkanter, idet der jo ikke findes noget bedre middel til at værne en nåletræsplantning med. Om få år vil det være



fol. H. S.

umuligt at tage et tilsvarende billede, idet marken foran er tilplantet med rødgran, men derfor mister egerækken ikke sin værdi for plantagen, idet den fortsat vil have betydning for plantagen, f. eks. ved brand, ved stormfald, ved bladefaldet o. s. v.

has.

---

### Mindre MÆDELELSER ★

Fra 1. april i år yder den svenske stat kun støtte til produktion af 40 000 tons tørv i 1949, hvilket kun er ca.  $\frac{1}{10}$  af produktionen i 1948. Resultatet er, at »Svensk Tørvförförädling«, der havde 7 anlæg i drift i fjor og producerede 56 000 tons, i år kun har sat det ene af de 7 anlæg i drift. Briketproduktionen i Sösdala øges derimod.

\*

#### Langt større nytte i det lange løb.

Der er næppe nogen tvivl om, at »de levende hegn« omkring de sydfynske marker er et fortræffeligt våben i kampen mod sandflugt, skriver »Sydfyns Dagbl.«. Man har stundom indenfor landbrugs-kredse udtalt sig med foragt om »de levende hegn«, som Fyn og specielt Sydfyn er så rigt på. Men mon dette nu ikke er en forkert opfattelse? Jo flere levende hegn,

man har om sine marker, desto bedre kan man i hvert fald sørge for at holde sin jord hjemme. Jo mere åbne de ligger for vind og vejr, desto lettere kan en storm tidligt på foråret i løbet af få timer flytte jorden og nedbryde værdifulde næringsstoffers fortsatte trivsel. Selvfølgelig kan man ikke med denne foranstaltning alene hindre erosionen, da mange andre momenter spiller med under de intensive driftsformer, man anvender nu til dags. Men det er i hvert fald en kendsgerning, at de levende hegn gør langt større nytte i det lange løb end den øjeblikkelige økonomiske fordel, man eventuelt kan opnå ved at rydde hegnene væk og lægge nogle få kvadratmeter jord til de dyrkede arealer.

\*

*A/S Staushede beplantningsselskab*, der nu råder over ca. 550 tdr. ld., udbetaler i år 8 % i udbytte. Status balancerer med 146 134 kr. med en reservefond på 78 000 kr. Til bestyrelsen er genvalgt rentier *Michael Petersen*, og formanden *K. A. Bundsgaard*, der havde været medlem af bestyrelsen i 25 år, fik på generalforsamlingen forleden overrakt et smukt sølvbæger.

\*

### **Gedhus-kolonien jubilerer.**

Den 10. august var det 50 år siden, at de første fanger fra Horsens tugthus kom ud på heden ved Gedhus for i samarbejde med hedeselskabet at blive beskæftiget ved plantearbejde. Det har vist sig, at kaptajn Backe, der var drivfjederen i forsøget, fik ret i det håb, han udtrykte i følgende ord: Ufrugtbar jord og forsømte mennesker er negative faktorer, men deres produkt må kunne blive positivt. — Få eksperimenter har vist givet så smukke resultater, som dette. Hvor før den endeløse hede strakte sig, ligger nu mange hundrede hektar med frodig plantage.

I anledning af jubilæet var der en lille fest for fangerne, hvor skovrider *Piper* repræsenterede hedeselskabet, og hedeselskabet fordelte en lille jubilæumsgave i form af tobak blandt fangerne.

\*

En af de største tilbageværende heder i Vestjylland, Møborg-Nees-Gjording hede, ialt ca. 1500 tdr. land, står nu antagelig for at blive bragt under kultur. Sagen har været under forberedelse i adskillige år, og det er nu resulteret i, at et lokalt udvalg er gået i gang med arbejdet på et sådant grundlag, at man nu må regne med, at opgaven vil blive løst i de kommende år. Der er rettet henvendelse til hedeselskabet om hjælp.

\*

I dagene 11.—13. august havde Foreningen af funktionærer ved hedeselskabet arrangeret kursus på husmandsskolen i Thorup ved Odense. Der var ca. 90 deltagere, og dagene omfattede et stort program bestående af en serie faglige foredrag og nogle ekskursioner.

\*

### **Der er folk, der ikke kan lide læhegn.**

I en omtale af forårets sandstormsskader i Nordsjælland skriver »Nordsj. Vbl.« bl. a.: »I Jylland har man de fleste steder forstået læplantningens betydning, og kun fordi der tværs over de lette strækninger i Midtjylland er trukket bælte efter bælte, der hæmmer stormene og hindrer stormskade, slap disse egne. Det er ikke i Midtjyllands hedeegne, ødelæggelserne sker, men andre steder, hvor man forsømte at beskytte markerne mod naturens hærgen, og det samme er det, som sker i Nordsjælland. Der er folk, der ikke kan lide læbælter, fordi de holder længere på sneen, og fordi det i vanskelige høstår kan tage længere tid at få kornet tørt bag hegnene; men der kan ikke være tvivl om, at det er bedre at tage ubehageligheder med og være fri for ødelæggelserne i forårstiden. Jydernes erfaringer i den retning taler tydeligt nok herom.«

\*





GENERAL MOTORS AUTOMOBILER

# PETER HENRIKSEN

DUMPEN 12-14

Telefoner 1250 - 1251 - 1252

VIBORG

*All til automobiler og traktorer*

FABRIK FOR CYLINDERARBEJDE

Eget malerværksted .'. Byens største autoværksted.

*Stort lager af reservedele*

## Det er en kendsgerning

at afsvampning

af vintersæden

med

# *Sanagran*

betyder

**bedre** spiring

**sundere** planter

**større** høstudbytte

*Til hjemmebehandling af såsæden  
leverer vore  
forhandlere SANAGRAN  
både til våd- og tørsvampning*



DET DANSKE GØDNINGSS-KOMPAGNI A/S

## Alt i prima røde drænrør.

Silkeborg, Herning og omliggende  
teglværkers salgskontor

Torvet 6, Silkeborg

Telefon 1200

repræsenterende følgende værker:

A/S Lysbro Teglværker.  
De Forenede Teglværker,  
Lysbro.  
Bøgild Teglværk, Lysbro.  
Vinderslevgaard Teglværk.  
Paarup Teglværk.

Bjødstrup Teglværk.  
Gjern Teglværk.  
Visgaard Teglværk.  
Højriis Teglværk, Ikast.  
De Forenede Midtjydske  
Teglværker, Herning.

## Plantningsselskabet „Sønderjylland“

afholder ordinær generalforsamling d. 22. september kl. 14 på hotel »Landsoldaten« i Fredericia.

Dagsorden efter lovene.

Th Muus  
fung. formand

Det gensidige forsikringsselskab

## Dansk Plantageforsikringsforening

tegner forsikring for genplantningsværdien for nåletræsplantager overalt i Danmark. — Indskud een gang for alle 1 kr. pr. ha. Årlig præmie pr. ha 30 øre, minimum 2 kr. Vedtægter og indmeldelsesblanketter ved henvendelse til

FORENINGENS KONTOR I VIBORG  
Telefon 1340

## Aarhus Privatbank

Stiftet 1871

Aarhus: Hovedkontor  
København: Nygade 1

Aktiekapital og Reserver  
andrager ca. 19,3 Mill. Kroner

## Brønderslev Cementstøberi

Telefon 34 Brønderslev  
v/ Søren Nielsen

er a tid leveringsdygtig i  
såvel landbrugsrør som  
mufferrør i alle dimensio-  
ner. - Dansk Ingenørfor-  
enings normer.

Til betonarbejder, der haster:

Ekstra hurtig-hærdnende

PORTLAND-CEMENT

# SUPER RAPID



## Skivehus

## Asfalt- og Tagpapfabrik

## Asfalt

til imprægnering  
af cementrør

## Carlo Mortensen

Bogtrykkeri & Kartonnage

Viborg . Tlf. 355



## TIL ALLE SLAGS BYGNINGER

DANSK

# ETERNIT

## TAG- OG VÆGBEKLÆDNING

DANSK ETERNIT FABRIK A/S  
AALBORG  
SALGSKONTOR: OTTILIAVEJ 18  
KØBENHAVN VALBY  
TELEFON: CENTRAL 3785

Det norske »Skogbrukeren« skriver i en omtale af renhugsterne i de vesttyske skove, at de vil få betydelig værre følger for Tyskland end både ødelæggelserne under krigen og erstatningsleverancerne. Eksperten oplyser, at der hidtil er renhugget 1 mill. hektar skov i Vestzonerne, d. v. s.  $\frac{1}{7}$  af al skov, og i indeværende sæson sker hugsterne i den britiske og den franske zone efter en endnu stærkere skala. De skadelige eftervirkninger har allerede meldt sig. Grundvandet synker hurtigt, brøndene udtørres og jorden udtørres. Den lettere jord i visse vesttyske områder skifter karakter og bliver udsat for jordfygning. Vesttyskland, der hidtil har været træimporterende, har i stedet de sidste 3 år været storeeksportør af træ til andre lande.

\*

Medlem af De samvirkende Plantningsforeningers hovedbestyrelse og formand for Løgstør og omegns plantningsforening, grdr. *Karl Larsen, Sønderlade*, har fået tildelt Dannebrogsmændenes hæderstegn for sin store og mangeårige indsats for plantningssagen.

\*

### Ødelæggelse af skov.

Udskiftningen af skov i Norge er et stort problem, hvor selve udskiftningen kan være medvirkende til totalt at ødelægge mulighederne for fornuftig skovdrift. »Skogbrukeren« nævner således flere eksempler, men standser særligt ved et fra Sør-Trøndelag, hvor en skov på 148 hektar i 1918 er udskiftet til 32 lodsejere, således at lodderne er fra 1300 til 1700 meter lange, men kun fra 4 til 65 meter brede, bortset fra 2 lodder, der er henholdsvis 110 og 112 meter brede. Bladet føjer til, at sådan skov er det gjort umulig at drive som skovbrug.

Fra gammel tid kender vi tilsvarende udskiftninger her i landet, og også her i landet befinder disse »skove« sig som regel i en alt andet end tilfredsstillende tilstand.

\*

Det er ikke almindeligt, at byerne interesserer sig for læplantning, men da sandstormene ofte har generet Grenaa bys beboere, idet der vest for byen ligger store arealer med let jord, har byen nu besluttet at anvende ca. 3000 kr. til læplantninger forskellige steder i de udsatte områder.

\*

A/S Sdr. Omme plantage har under ledelse af formanden, stiftamtmand *Herschend* holdt generalforsamling Status balancerer med 106 125 kr. og driftsregnskabet med 56 563 kr. Der er nu tilplantet ialt 530 ha. Til bestyrelsen genvalgtes gårdejer *Ole Dalgaard*.

\*

Dansk Plantageforsikringsforening afholder årsmøde i Fjerritslev den 29. september.

\*

Kgl. statsskovrider *K. Kierkgaard*, Palsgaard, fylder den 27. sept. 60 år.

\*

Ligesom i fjor har også i år 30 af eleverne i ældste klasse på den svenske Skogshøgskola i Stockholm foretaget en ekskursion til Danmark og herunder i dagene den 28.—29. august besøgt hedeselskabet for at studere hedeskovbruget. Ekskursionen ledes af professor *Lindquist*.

\*

I anledning af den hårde storm, der først i august gik hen over landet, skriver »Ærø Folkebl.«: »Aldrig tidligere har selv ældre landmænd oplevet, at en storm lige før høst har gjort så stor skade på bygmarkerne som høststormen af 1949 gjorde — vi har atter måttet sande, at vi i høj grad mangler læhegn på Ærø. Hvor sådanne findes er skaden ikke nær så stor!«



## Det danske Hedeselskabs

## A. Driftsregnskab for

Konto litra	Kontoens tekst	Specif. bilag nr.	Budget		Regnskab	
			Kr.	Ø.	Kr.	Ø.
	<b>I. Indtægtskonti:</b>					
a.	Medlemsbidrag .....	1	100000	„	99576	29
b.	Renter af legater og fonde .....	2	21270	„	21067	57
c.	Udbytte af plantageaktier .....	3	1000	„	2001	85
d.	De industrielle virksomheder .....	4	13500	„	20573	64
e.	Ejendommenes drift ... ..	5	78010	„	200826	01
f.	Automobilernes drift .....	6	5000	„	9209	93
g.	Fræsernes drift .....	7	6000	„	7680	86
h.	Tilfældige indtægter .....	8	500	„	480	„
i.	Det flyvende Korps .....	9	6000	„	23738	76
k.	Maskincentralen .....	10	1000	„	—	
	Ialt...		232280	„	385154	91

## B. Driftsregnskab for

Konto litra	Kontoens tekst	Specif. bilag nr.	Budget		Regnskab	
			Kr.	Ø.	Kr.	Ø.
	<b>I. Indtægtskonti:</b>					
a.	Tilskud fra statskassen i h. t. finansloven ...	15	1750410	„	1732590	09
	Ialt...		1750410	„	1732590	09

## driftsregnskaber 1. april 1948—31. marts 1949.

## selskabets egne midler.

Konto litra	Kontoens tekst	Specif. bilag nr.	Budget		Regnskab	
			Kr.	Ø.	Kr.	Ø.
	<b>II. Udgiftskonti:</b>					
a.	Administrationsudgifter . . . . .	11	61605	"	51934	61
b.	Tidsskriftet . . . . .	12	43200	"	46742	94
c.	Forsøg . . . . .	13	6300	"	14348	18
d.	Bygningskonsulentvirksomheden . . . . .	14	1000	"	1424	87
	Overskud . . . . .		120175	"	270704	31
		Ialt . . .	232280	"	385154	91

## statsmidlerne.

Konto litra	Kontoens tekst	Specif. bilag nr.	Budget		Regnskab	
			Kr.	Ø.	Kr.	Ø.
	<b>II. Udgiftskonti:</b>					
a.	Administrationsudgifter . . . . .	16	169933	"	184005	44
b.	Pensioner og understøttelser . . . . .	17	166238	"	167919	38
c.	Plantningsvirksomheden . . . . .	18	425243	"	464835	91
d.	Mose- og engafdelingen . . . . .	19	343235	"	335838	54
e.	Kulturteknisk afdeling . . . . .	20	314379	"	290535	91
f.	Mergelafdelingen . . . . .	21	46397	"	50974	27
g.	Afdelingen for undersøgelser og forsøg . . . . .	22	244985	"	228953	39
h.	Forsøg med kunstig vanding . . . . .	23	40000	"	9527	25
		Ialt . . .	1750410	"	1732590	09

## C. Det danske Hedeselskabs

Konto litra	Kontoens tekst	Specif. bilag nr.	Den 1. april	Iflg. Formueregnskabet		Den 31. marts
			1948	Tilgang	Afgang	1949
			Kr. Ø.	Kr. Ø.	Kr. Ø.	Kr. Ø.
	<b>I. Aktiver:</b>					
a.	Faste ejendomme . . . . .	24-29	2349907 14	8895 45		2358802 59
b.	Driftens materiel og inven- tar . . . . .	25-30	329806 95	17153 79		346960 74
c.	Driftens besætninger og lagre . . . . .	26-31	275521 43	86060 07		361581 50
d.	Legaters og fondes akti- ver . . . . .	32-36	5722287 30	354557 27		6076844 57
e.	Aktier i plantager . . . . .	27-33	27852 20	100 „		27952 20
f.	Debitorer, indtægtsrestan- cer og deposita . . . . .	34	1439887 39	528284 77		1968172 16
g.	Debitorer vedr. statsmid- lerne . . . . .	35	2576600 53		289771 03	2286829 50
h.	Udgifter vedrørende næ- ste regnskabsår . . . . .		86334 62	99318 82	86334 62	99318 82
i.	Beholdning af kontorartik- ler . . . . .		17932 93		1497 59	16435 34
k.	Kasse-, bank- og girobe- holdninger . . . . .	40	225270 43	117283 06		342553 49
			13051400 92	1211653 23	377603 24	13885450 91

Regnskabet indstilles til godkendelse.

Viborg, den 15. juni 1949.

I hedeselskabets kasse- og regnskabsudvalg:

Laust Nørskov.

Jens Hagelskær.

Bestyrelsen for Det danske Hedeselskab.

P. B. V.

Chr. Lüttichau.

Formand.



## status pr. 31. marts 1949

Konto litra	Kontoens tekst	Speci. bilag nr.	Den 1. april 1948		Iflg. Formueregnskabet		Den 31. marts 1949			
			Kr.	Ø.	Afgang	Tilgang	Kr.	Ø.		
	<b>II. Passiver:</b>									
a.	Prioritetsgæld i ejendom- me . . . . .	28-29	1119247	19		27207	84	1146455	03	
b.	Legaters og fondes kapi- taler . . . . .	36	5722287	30		354557	27	6076844	57	
c.	Kreditorer, udgiftsrestan- cer og deposita . . . . .	37	2062725	48		223035	93	2285761	41	
d.	Mellemværende med le- gater og fonde . . . . .	38	571019	16	88254	65		482764	51	
e.	Indtægter vedrørende næ- ste regnskabsår . . . . .		50429	20	50429	20	44356	16	44356	16
f.	Hedeselskabets driftsregn- skab . . . . .	39	49016	48	281156	24	270704	31	38564	55
g.	Hedeselskabets kapital- konto . . . . .		1233926	90		4500	,	1238426	90	
h.	Landbrugsministeriets lø- bende regning . . . . .		2242749	21		329528	57	2572277	78	
			13051400	92	419840	09	1253890	08	13885450	91

Viborg, den 15. juni 1949.

Niels Basse,  
adm. direktør.B. Dalberg-Larsen,  
kontorchef.Ernst Jensen,  
bogholder.

Foranstående regnskab er overensstemmende med hedeselskabets bøger, som jeg har revideret.

Under revisionen er tilstedeværelsen af de i regnskabet opførte kasse-, bank- og girobeholdninger konstateret.

Viborg, den 15. juni 1949.

M. G. Mikkelsen,  
statsaut. revisor.

# Hedeselskabets regnskab 1948—49.

Hedeselskabet har i 1948—49 administreret følgende finanslovbevillinger:

	Bevilling	Regnskab
1. Til hedeselskabets virksomhed som foran anført . . . . .	1.750.410 kr.	1.732.590,09 kr.
2. Til småplantninger og hegn . . . . .	725.000 «	724.831,38 «
3. Tilskud til plantager, der står under hedeselskabets tilsyn og har overtaget fredskovsforpligtelser . . . . .	360.000 «	353.285,15 «
4. Tilskud til lettelse af mergeltransport . . . . .	1.050.000 «	1.081.918,65 «
5. Tilskud til lettelse af transport af jordbrugskalk under særlige forhold . . . . .	1.000.000 «	968.081,49 «
6. Tilskud til forrentning af lån til mergelselskaber . . . . .	10.880 «	10.879,68 «
7. Tilskud til forsøg med plantning af frugttræer i bjergfyrplantager . .	1.000 «	1.000,00 «
8. Tilskud til vejledning angående hugst og ny kultur i læplantninger og mindre plantager, samt planlægning af læplantningsarbejder og tilsyn med arbejdernes udførelse . .	550.000 «	537.049,82 «
Ialt . . . . .	5.447.290 kr.	5.409.636,26 kr.

De under nr. 3 og 6 opførte tilskud udbetales af landbrugsministeriet efter hedeselskabets indstillinger.

Anvend kun



ORIGINALE

## RIMAS RESERVEDELE

til briketpressere, formbrændselspressere,  
formtørvspressere og ælteværker.

RINGSTED JERNSTØBERI & MASKINFABRIK A/S

### Alt i cementvarer,

rør i alle gængse størrelser efter ingeniørf. normer.

**Tjæreborg cementstøberi.**

Hurtig levering.

Telefon 21.

Reel betjening.

### Nivaagaard Teglværk

Nivaa telefon nr. 9

**DRÆNRØR . MURSTEN . TAGSTEN**

### HAMMERUM HERREDS

Spare- og Laanekasse

Herning - Tølf. 10 . 314

Østergade 6

Kontortid: 10-12,30 og 14,30-17

### Dansk Landbrugs- og Handelslaboratorium

ved R. KROGH

ODENSE

Telefon 1731 . 2 lin.

### Røde drænrør 2"-12"

- Fredenshøj
- Teglværk

Aabenraa . Telefon 2127

Aktieselskabet

# GYRO

Skive Jernstøberi  
og Maskinfabrik

### Røde — 2"—12" — Drænrør.

Forlang tilbud.

Akts. Frederiksholms Tegl- & Kalkværker.  
Rosenørnsallé 18. — København V. — Central 282.

### Kjellerup Betonvarefabrik

ved I. T. BIRK . Telefon 45 Kjellerup  
Efter kl. 17: Rødkjærsgade telefon 14

Fører kun  $\Delta$  mærkede varer.

Alle arter betonvarer til afvanding og kloak føres.

**FORLANG TILBUD**

## STRYG elektrisk...

### A/s Fiskbæk Briketfabrik

Herborg 12



**SPRIT**   
til teknisk Anvendelse.



## Sydvestjyske Teglværkers Salgskontor Ølgod

Telefon 58

Telefon 59

### Petersværk Betonvare-Industri.

Nørresundby. - Tlf. 1055 (2 lin.)

Alt i betonvarer efter D. S. 400.  
Renseanlægget »Ringtanken« (Dansk patent nr. 59820).  
Egne fremstillingsmetoder af højeste standard.

### RØDE DRÆNRØR

føres altid på lager fra 2" til 8". — Tilbud til tjeneste.

**A/S Gammelgaard Teglværk.**  
Telefon 187. Skive.

### Stenvad

#### Cementstøberi

Telf. 6 Stenvad

Arnold Westmark

Alle  $\Delta$  mærkede rør føres  
Altid leveringsdygtig

### RESENBRO

#### CEMENTSTØBERI

v/ ingeniør C. G. Madsen  
Telefon 34

Prima betonrør efter dansk  
ingeniørforenings normer.

Mrk.  $\Delta$  i alle gangbare di-  
mensioner fra 10—60 cm så-  
vel med som uden muffe.  
FORLANG TILBUD

### L. Hammerich & Co.

Aktieselskabet  
Specialforretning i bygningsartikler.  
Grundlagt 1864. Tlf. 7050 (3 linier)

Århus

### Skive Cementstøberi

KNUD ØSTERGAARD  
Telefon 921

Normrør  
med garantimærket  $\Delta$   
Imprægnering  
Brøndrør

### Røde Drænrør

indtil 16" diameter

A/S Hvorslev Teglværk  
pr. Ulstrup - Telefon 67 Ulstrup

### Krogsgades Cementstøberi

v/ J. C. Halvorsen & Sønner.

Kontor:

Dannebrogsgade 22, Århus.  
Telefon 5019—5020.

Ny fabrik i Vejlbj.  
Tlf. Riisskov 9319.

Alt i betonvarer D. S. 400.

### Bjerringbro

#### Cementvarefabrik

ved Th. Petersen  
Telf. 111, Bjerringbro

✱

ALLE

#### $\Delta$ MÆRKEDE RØR

Imprægnerede  
og uimprægnerede

Stort lager  
Altid leveringsdygtig

### RØDE DRÆNRØR

TAGSTEN  
MURSTEN

=

Kählers Teglværk  
Korsør

### HORNBÆK

CEMENTVARE- OG  
MØRTELFABRIK

Marius Ødum  
Telef. 400 Randers

Kun  $\Delta$ -mærkede varer  
føres. - Største lager.  
Bedste kvaliteter.  
Forlang tilbud.

### Midtjyske Betonvarefabrikker

Fabrik & lager —  
Herning & Lind.

Telf. Herning 476

Telf. Lind 45

Lager af  $\Delta$  mrk. betonvarer

### HØJSLEV TEGLVÆRKER A/S

Prima, røde drænrør

i størrelse fra 2 til 15 tommer

Indhent tilbud

Tlf. Højslev 3

### Midtjyske Teglværkers Salgskontor

Telefon Skive 1030

S. m. b. A.

Telefon Viborg 1330

Alle størrelser i drænrør leveres

# Det Jenssen Buchske legat.

## Den Jenssen Buchske plantage.

Regnskab for 1948—49.

<i>Indtægt:</i>	<i>Udgift:</i>
Salg af skoveffekter . . . . . Kr. 22 860,02	Skovningsudgifter m. v. . . . . Kr. 7 752,21
Salg af planteskoleeffekter . . . . . « 24 963,14	Kulturarbejder . . . . . « 6 376,94
Lejeindtægt . . . . . « 1 221,20	Planteskolearbejder . . . . . « 22 411,87
Forøgelse af effektbeholdning . . . . . « 2 900,—	Skovforbedringsarbejder . . . . . « 971,53
Statstilskud . . . . . « 1 650,—	Tjenestesteder . . . . . « 1 258,52
	Skatter og byrder . . . . . « 2 367,42
	Administrationsudgifter . . . . . « 8 865,18
	Renter og afgifter . . . . . « 320,51
	Forskellige udgifter . . . . . « 306,80
	Driftsoverskud . . . . . « 2 963,38
<hr/> Kr. 53 594,36	<hr/> Kr. 53 594,36

## Det Jenssen Buchske legat.

Kasse-Regnskab for 1948—49.

<i>Indtægt:</i>	<i>Udgift:</i>
Kasse- og bankbeholdning pr. 1/4 1948 . . . . . Kr. 8 434,19	Afdrag på prioritetslån . . . . . Kr. 75,49
Renteindtægt . . . . . « 132,25	Forøgelse af udestående fordringer . . . . . « 2 506,81
Plantagens driftsoverskud . . . . . « 2 963,38	Forøgelse af effektbeholdning . . . . . « 2 900,—
	Bekendtgørelse af årsregnskabet . . . . . « 110,—
	Kasse- og bankbeholdning pr. 31/3 1949 . . . . . « 5 937,52
<hr/> Kr. 11 529,82	<hr/> Kr. 11 529,82

Status pr. 31. marts 1949.

<i>Aktiver:</i>	<i>Passiver:</i>
Den Jenssen Buchske plantage . . . . . Kr. 57 122,99	Rest-prioritetsgæld . . . . . Kr. 6 798,91
Udestående fordringer . . . . . « 11 473,18	Netto-formue . . . . . « 75 434,78
Beholdning af skoveffekter . . . . . « 5 700,—	
4 % Ny jydsk Købstadskreditf. oblig. . . . . « 2 000,—	
Kasse- og bankbeholdning . . . . . « 5 937,52	
<hr/> Kr. 82 233,69	<hr/> Kr. 82 233,69

Viborg, den 23. august 1949.

N. Basse.

B. Dalberg-Larsen.

Ernst Jensen.

Regnskabet er revideret og fundet i overensstemmelse med bøgerne. — Under revisionen er tilstedeværelsen af de i regnskabet opførte kasse- og bankbeholdninger konstateret.

Viborg, den 23. august 1949.

M. G. Mikkelsen,  
statsautoriseret revisor.

Bestyrelsen for »Det Jenssen Buchske legat«.

P. b. v.  
Chr. Lüttichau.

***A. Philipsen & C<sup>o</sup>***

Sct. Mathiasgade 58 . Viborg

Elektriske Anlæg  
Vandværksanlæg

Telefon 173 og 174

Dansk Brandforsikringselskab

af 1904 - gensidigt selskab. „**VERMUMD**“

Bygninger og løsøre.  
Virkefelt hele landet.

Hovedkontor: Banegaardsplads 4, Aarhus.

# Marsø Støbeegods



AKTIESELSKABET  
**N.A. Christensen & Co.**  
KGL HOFLEVERANDØR  
NYKØBING MORS

Redaktionsudvalg: Afdelingsleder, civilingeniør J. Parbo (formand),  
afdelingsleder, skovrider B. Steenstrup og botaniker N. C. Nielsen.  
Redaktør: Har. Skodshøj.

Carlo Mortensens Bogtrykkeri, Viborg