

# HEDESELSKABETS TIDSSKRIFT

Oplag: 19.600



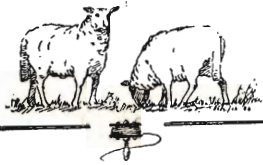
Nr. 11

15. August

69. Aarg.

UDGIVET AF DET DANSKE HEDESELSKAB

1948



*Andels-  
Klædefabriken*

*Grindsted*

Telefon 20

Aktieselskabet  
De danske  
Sukkerfabrikker  
København

Falcks  
Redningskorps  
Stationer



FALCK

er altid parat

**A/s De forenede Teglværker**  
**EGERNSUND** TELEFON 13 OG 14  
 LEVERER TEGLVARER OVER HELE LANDET

N.  
K.  
T.

## "DANSK STAALGÆRDE"

FRA 1/8 NORDISKE KABEL- OG TRAADFABRIKER

BEDSTE OG BILLIGSTE  
HEGN TIL

KREATURFOLD, HAVE,  
MARK, SKOV ETC.



Faas hos enhver Iænkrae'mmer og Kœbmand.

N.  
K.  
T.

# RAPID RAPID

*-arbejder hurtigt for Dem.*



Skivehus  
Asfalt- og  
Tagpapfabrik

### Asfalt

til Imprægnering  
af Cementrør

Funder  
Karosserifabrik

Telefon 12

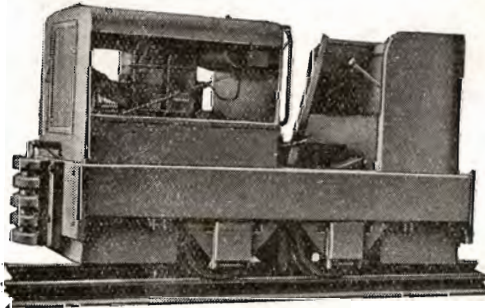
Traktor-Førerhuse,  
Gummivogne m. m.

A/s SØNDERJYDSK  
FRØFORSYNING

Frøavl & Frøhandel

Aabenraa

Telefon 3047



Tipvognslokomotiver  
Tipvognshjulsæt  
Tipvognslejer  
Laskebolte  
Skinnespiger

**S. C. SØRENSEN** A/s  
RANDERS      ODENSE      AALBORG  
Telefon 99      Telefon 17494      Telefon 2323





# SKOVFRØKONTORET

JOHANNES RAFF & SØN · NORMASVEJ 21 · KØBENHAVN-VALBY · TELF. VALBY 2

Leverer alle Arter Skovfrø efter forudgaaende Undersøgelse ved Statsfrøkontrollen i København samt med nøje Angivelse af Proveniensen. — Prisliste sendes paa Forlangende.

## FRØKONTORET

(for undersøgt Markfrø)  
— Grundlagt 1887 —

**KOLDING**  
Telefon 43

## A/S Skive Markfrøkontor

Grundlagt 1896  
Telefon 94 Skive  
FRØAVL · FRØHANDEL

## PALUDANS PLANTESKOLE

- - KLARSKOV - -  
130 Tdr. Land

*Skovplanter,  
Hæk- og Hegnsplanter,  
Allétræer*

Forlang Prisliste  
TELEFON KLARSKOV NR. 9



## Brostrøm<sup>s</sup> Planteskole

VIBORG  
ved C. Nielsen  
Telefon 42

leverer alle  
Planter for Have,  
Mark og Skov

*Haardføre og veldrevne  
Arter for ethvert Formaal*

## Hulkjærhus Planteskole

RØDKJÆRSBRO  
Telefon Ans 25

*Planter til Skove,  
Læhegn og Haver*

## Herning Hede- & Discontobank

10-12<sup>1</sup>/<sub>2</sub>, 2<sup>1</sup>/<sub>2</sub>-5  
Telefon 5 273 720

## Sophus Berendsen A/S

V. Farimagsgade 41 · København V.  
Kannikkegade 18 · Aarhus

### ALT I ENTREPRENØRMATERIEL

Leverander til Hedeselskabet

## Varde Bank

Esbjerg Afdeling

Kongensgade 62  
og Fiskerihavnen

## Fræsning

af Eng og Mose samt Pløjning  
og Grubning af Planteriller  
udføres med nye Maskiner.

**Vagn Jensen,**  
Vesterlund.  
Telefon Vester 31 u.

## Randers Planteskole

v. Petri Petersen  
Telefon 423

Alt i haardføre  
og veludviklede Planter  
til Have Mark og Skov

Frøavlscentret

## HUNSBALLE

Holstebro · Tlf. 353  
Frøavl og Frøhandel

## Rødkjærsbro Cementvarefabrik

ved I. T. BIRK · · · · · Telef. Rødkjærsbro 14

Fører kun  $\Delta$  mærkede Varer.

Alle Arter Betonvarer til Afvanding og Kloak føres.  
FORLANG TILBUD

# Trifoliums Frø

giver stor Høst.

## Anvend Tørvestrøelse ved Dræning...

Paa Jorder med fint sandet Undergrund kan en Tilsanding af Drænrørene forebygges ved Anbringelse af et Lag Tørvestrøelse („Hundekød“) omkring Stødfugerne, ligesom Tørvestrøelse med Fordel benyttes ved Dræning i stiv Lerjord. Spørg Hedeselskabet.

# Tørveælteværker

Dyndelevator - Dyndbeholdere - Gravvogne  
Spil - Pumper - Skæremaskiner - Dyndvogne osv.

**Fabrikation og Eneforhandling  
af Søren Jensen's pat. Forælter**

I egen Interesse bør De snarest indhente Tilbud

Giv Deres Ordre nu

Vaadæltning er den  
billigste  
Produktionsmaade

Forælteren giver  
baade tungere og  
bedre Tørv

## Johs. Mikkelsen

Fabriken »Hjerm,« Kjellerup  
Telefon 49 - 156

### Vejle Bolte- & Møtrikfabrik

Grundlagt 1899  
Telefon 2120  
Telegr.-Adr.: Boltefabriken

Alle Slags Bolte, Skruer  
og Skinnespiger

### Nivaagaard Teglværk

Nivaa Telefon Nr. 9

**DRÆNRØR .| MURSTEN . TAGSTEN**



Aktieselskabet

### BRØDRENE BRINCKER

Greisdals Hammerværk pr. Vejle — Grundlagt 1887

Specialitet Tørvegøbe, Tørvespader, Drænværktøj, Lyngleer.

Alle Slags Gøbe, Forke, Spader, Roehakker, Høstleer  
og Haveredskaber leveres med fuld Garanti.

**AEROLIT**  
DANSK SIKKERHEDSPRÆNGSTOF

# Hedeselskabets

## Tidsskrift

Nr. 11

15. August 1948

69. Aarg.

Indtrædende Medlemmer indtegnes hos Selskabets Forretningsfører. Medlemsbidraget er enten aarlig mindst 5 Kr. eller en Gang for alle mindst 100 Kr. Større Bidrag modtages gerne. Tidsskriftet udgaar ca. 16 Gange aarligt og sendes uden Vederlag til Selskabets Medlemmer. Annoncer bedes sendt til Hedeselskabets Hovedkontor, Viborg. Annoncepris 40 Øre pr. mm. Oplag 19,600 Eksemplarer.

**Indhold:** Hedeselskabets Repræsentantskabsmøde. — Skovrider Chr. Christensen, Vorbasse. — Jords Vandkapital. — Plantningsforeningerne. — Mindre Meddelelser.

## Hedeselskabets Repræsentantskabsmøde.

For første Gang i en meget lang Aarrække afholdt Hedeselskabet den 24. Juni sit Repræsentantskabsmøde i Aalborg. Trods en Del Afmeldinger i sidste Øjeblik var der en meget stor Tilslutning til Mødet, idet bl. a. de nye Repræsentanter for Øerne mødte for første Gang.

Kammerherre *Mourier-Petersen*, Rugaard, aabnede som Repræsentantskabets Formand Mødet med et Velkommen til Deltagerne, navnlig de, der for første Gang mødte. Traditionstro sendtes med Forsamlingens Tilslutning en telegrafisk Hyldest til Selskabets Protektor Hs. Maj. Kong Frederik d. IX, fra hvem der senere indløb en Tak og Hilsen.

Under Forsamlingens Tilslutning udtalte Formanden smukke Mindeord om de afdøde Medlemmer af Repræsentantskabet Grosse *Cornelius Petersen*, København, og Godsejer *Kieldsen*, Lynderupgaard. Ogsaa afdøde Fræserfører *L. Harreskov* blev mindet i smukke Ord.

### Aarsberetningen.

Direktør *Niels Basse* aflagde derpaa under megen Opmærksomhed Aarsberetningen, saaledes som den er gengivet i de to foregaaende Numre af Tidsskriftet. Aarsberetningen var paa Forhaand tilstillet Repræsentanterne i et Særtryk, der tillige indeholdt en Del



statistisk Materiale og Specialberetninger, som, saa vidt Pladsen tillader det, senere ogsaa vil fremkomme i Tidsskriftet.

Umiddelbart efter Aarsberetningen, der hilstes med Bifald, fik Bestyrelsens Formand, Hofjægermester *Chr. D. Lüttichau*, Ordet og redegjorde for forskellige særlige Forhold. Hedeselskabets Sølvbæger og Legater var for 1948 tildelt følgende:

Landstingsmand Jørgen Berthelsens Legat: *Søren Larsen Pedersen*, Nørheden, Hvidbjærg, *Fr. Andersen*, Damgaard, Hjeds, Støvring, *Niels Nielsen*, Bradsted, Støvring, *Karl Skipper*, Søttrup, Hornum og *Johan Andersen*, Stenigaard, Tylstrup.

Kreaturekspeditor Jens Holms Legat: *Eluf Andersen*, Stenislund, Tylstrup, *Laura Jensen*, Hedevang, Tranget, *Søren Thømsen Sørensen*, Knudsbjærg, Hov, Thisted, *Christen Jensen*, Bakkehøj, Hvornum, Hobro, *Jens Chr. Andreasen*, Højbo, Hald St., *Andreas Lehnemann*, Børsmose, Oksbøl, *Lars Dybdahl Lykke*, Sønderhaa, Hørdum, *Otto Jensen*, Lykkehede, Taars, *Søren Hvilsum*, Vestby, Arden, *Niels Chr. Laustsen*, Gatten, *Hans Skøtt*, Gaansager, Frifelt, *Mads Chr. Madsen*, Hanning, Sædding, *Sofus E. Olesen*, Sørig Mose, Sindal, *Jens C. Christensen*, Horsnab, Sindal.

Proprietær *Chr. Rathmann* og Hustrus Legat: *Anthon Fisker*, Frederiksdal, Kjellerup.

Sølvvarefabrikant *O. Poulsen* og Hustrus Legat: *Poul Jensen*, Øster Kølsen, Løgstrup.

Hedeselskabets Medlemsantal var i Aarets Løb forøget med ca. 600, saa det ved Aarets Udgang udgjorde 18.316. Forskellige Gaver og Legater er tilgaaet Hedeselskabet, saaledes som tidligere omtalt, og desuden er en Del af afdøde Manufakturhandler *Osvald Jensen* og *Hustrus* Legat kommet til Udbetaling med 26,721 Kr.

Tilslut rettede Bestyrelsens Formand en Tak til alle Sider, til Regering, Rigsdag og Centraladministration og til Repræsentanter og Tjenestemænd. Samarbejdet havde været godt og været til Gavn og Glæde for Hedeselskabet.

### **Forhandlingen**

blev ret kortvarig.

Folketingsmand *Laust Nørskov* takkede for Beretningen, som gav et godt Billede af det umaadelige Arbejde, Hedeselskabet udretter i Genopbygningens Tjeneste. Der var Grund til at glæde sig over det gode Samarbejde, der bestod mellem Hedeselskabet og Hedebrugget med Hensyn til Hedeopdyrkningen, som nu efter Krigsaarenes delvise Stilstand var i fuldt Sving igen. Der var Grund til at takke Staten for de øgede Tilskud paa dette Omraade. Taleren glædede sig særlig over, at Arbejdet med Tilplantning og Regulering af afgra-

vede Brunkulslejer var taget op. Kultivering af de afgravede Mo-searealer var ogsaa en Opgave af den største Betydning for vort Land.

Forstander *Heick* ønskede nogle Oplysninger om Avismeddelelserne om Eksport af Mergel, idet han ikke var sikker paa, at vi havde Mergel nok til Eksport, og Afdelingsleder *Olesen* oplyste, at han personligt ikke kendte ret meget mere til Sagen, og ikke rigtigt kunde tro, at der kom noget ud af det.

Beretningen godkendtes derpaa, og Bestyrelsens Formand forelagde Regnskaber og Budgetter, som uden Omtale ligeledes godkendes.

### **Nogle aktuelle Foredrag.**

I Lighed med, hvad der vakte saa stor Interesse i Fjor i Sønderborg, blev der derpaa afholdt 4 korte faglige Foredrag. Afdelingsleder *J. P. Olesen* talte om »Hedeselskabets Mergelvirksomhed i Tiden fremefter«, Afdelingsleder *B. Steenstrup* om »Hedekovbrugets tekniske og økonomiske Forhold«, Civilingeniør *Niels Venov* om »Landbrugsmæssig Udnyttelse af Spildevand« og Afdelingsleder *Schledermann Larsen* om »Dræningsarbejdets Mekanisering«, det sidste Foredrag ledsagedes af en Serie Lysbilleder fra Sverige, hvor Afdelingslederen havde været paa Studierejse angaaende Emnet.

I Tilknytning til Foredragene fremsattes forskellige kortere Bemærkninger:

Gaardejer *Johs. Grosen*, Skæring, var meget interesseret i Anvendelsen af Spildevand og mente, at der var Grund til at vente, at der her kunde indvindes store Værdier, som ellers løb i Havet, men den æstetiske Side af Sagen maatte man have bragt i Orden.

Folketingsmand *J. Kr. Jensen*, Lillering, omtalte, hvorledes man i Riisskov brugte Spildevand til Vanding af Sandarealer. Med Hensyn til maskinel Drængravning vilde Taleren mene, at Stenene mange Steder vilde vanskeliggøre Mulighederne herhjemme. Hvor der ikke kan skaffes kvalificeret Arbejdskraft til Dræning, maa det være tilladt, ogsaa ved Tilskudsarbejder, at anvende maskinel Kraft, hvor det er muligt.

Landstingsmand *Martin Sørensen* kom ind paa Problemet om Drænafstanden og mente, at længere Afstand vilde medføre, at Drænene skulde dybere i, og saa kom man let for dybt i. Vi er dybt nok nede med de 1,1 Meter paa de letgennemtrængelige Jorder.

*Sørensen-Sejlfod*: De, der taler om, at der drænes for tæt, bør lægge Mærke til, at Afgrøderne udvikler sig bedst netop lige over Drænene. Omtalte, at man i Amerika bruger dybere liggende og større Rør end herhjemme. Taleren vilde mene, at det maaske var formaalstjenligt at gaa fra 2" til 2½—3" Rør i Sideledningerne.

*Schledermann-Larsen*: Vi bruger ikke slavisk en Drændybde paa 1,1 Meter, men varierer den. Det har dog vist sig, ad Erfaringens Vej, at 1,1 Meter er mest anvendelig, naar der skal tages rimeligt Hensyn til Frost og Planterødder. I Finland dræner de paa 1,4 Meter, medens man i Sverige paa de samme Breddegrader bruger 1 Meters Dybde — hvad der har givet Svenskerne noget at spekulere paa. Begge Spørgsmaal vil blive taget op, naar Dræningsudvalgets Beretning foreligger, og vi faar Penge til Forsøg med baade Dybde og Afstand. Det vil blive interessant at faa undersøgt Spørgsmaalet om Drænafstande paa helt op til 100 og 130 Meters Afstand i Forbindelse med Problemet om større Rør.

*Sørensen-Sejlfod* tog til Slut Ordet og udtalte sig i meget anerkendende Ord om Aalborg Kontorets Virksomhed, der havde faaet en meget stor Fremgang under Distriktsbestyrer Bundgaards Ledelse.

I Eftermiddagens lukkede Møde talte Laboratorieførstander *Th. Mogensen* om Emnet: Sammenligning mellem de forskellige Forsørsyrestemmelsesmetoder.

### **Valgene.**

Til Repræsentantskabet genvalgtes Folketingsmand *J. Kr. Jensen*, Lillering.

Repræsentantskabets Formand, Kammerherre *Mourier-Petersen*, Rugaard, havde forud meddelt, at han paa Grund af Alder ikke ønskede at modtage Genvalg, og efter Forslag af Kammerherren nyvalgtes derpaa med Akklamation, Godsejer *A. Olufsen*, Quistrup, som Formand.

Medlem af Bestyrelsen, Godsejer *C. C. Branth*, ønskede ligeledes heller ikke at modtage Genvalg og i Stedet valgtes Proprietær *Holm*, Eskjær.

Som Suppleant til Bestyrelsen valgtes fhv. Folketingsmand *Laust Nørskov*.

Til Kasse- og Regnskabsudvalget genvalgtes *Laust Nørskov* og nyvalgtes Gdr. *Jens Hagelskjær* med Folketingsmand *Marinus Sørensen* som Suppleant.

Som nye Medlemmer af Repræsentantskabet, og valgt af dette, indvalgtes Direktør *Johs. la Cour*, Pindstrup, og Folketingsmand *Larsen-Bjerre*, Dagnæs pr. Horsens.

Den afgaaede Formand, Kammerherre *Mourier-Petersen*, udnævntes med Akklamation til Æresmedlem af Hedeselskabet.

Dagen afsluttedes med en Festmiddag i »Kilden«, hvori et stort Antal Gæster deltog. Som sædvanligt skiftede der her med Taler og



Sang, og der blev talt mange gode Ord for Hedeselskabets Gerning. Den afgaaede Formand var Genstand for særlig varm Hyldest.

Udflugten den følgende Dag var begunstiget af godt Vejr. Turen gik i Rutebiler til Hedeselskabets Plantageejendom, *Hjedsbækgaard*, hvor der bl. a. demonstreredes Maskinpløjning af Hede, videre til Ræbild, hvor Frokosten serveredes, og derfra til Udbyneder Enge med de store Inddæmnings- og Afvandingsarbejder. I Randers afsluttedes, og Deltagerne drog hver til sit.

## Skovrider Chr. Christensen, Vorbasse,

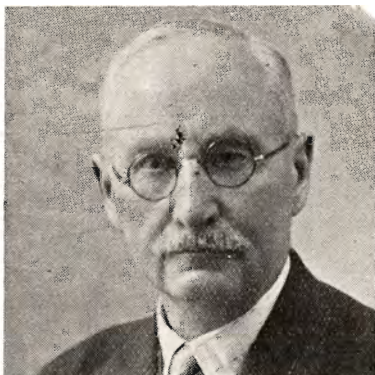
R. af Dbg.

Efter nogle Aars tiltagende Svaghed afgik Hedeselskabets gamle Skovrider i Vorbasse *Christen Christensen* den 9. Juli ved Døden godt 77 Aar gammel.

Christen Christensen, der var født i Dallerup ved Gjern, var Elev fra Birkebæk i 1893, og blev umiddelbart efter Eksamen ansat som Plantør paa Slauggaard, som Grosserer W. Salomonsen samme Aar havde købt for at oprette en Plantage. Det var meget ringe Agerjord og vidtstrakte Hedearealer, der skulde tilplantes; ialt omfattede Ejendommen 670 Td. Ld., men Christensen gik til det med en usædvanlig Arbejdslyst og Vilje til at faa noget udrettet, og Resultatet kan man i Dag se i de høje Graner, der breder sig paa de tidligere Hedearealer.

Christensens nærmeste Overordnede var Skovrider *I. C. Sørensen*, der dengang boede paa Høllund Søgaard. Da Sørensen overtog Distriktet i 1881, var der kun 12—14 Plantager under ham, men der kom hurtigt Gang i Udviklingen, ikke mindst i Aarene efter Christensens Ansættelse, idet de to Mænd fandt hinanden i et frugtbringende Samarbejde. Utallige Rejser med Hest og Vogn, til Fods eller paa Cykle har bragt dem rundt i hele Egnen, og overalt, hvor de kom, skød Plantager, Smaaplantninger og Læhegn op i deres Fodspor. I 1927, da I. C. Sørensen tog sin Afsked, blev Chr. Christensen hans Efterfølger som Skovrider for Distriktet, der da omfattede 15 Sogne i Ribe Amt og 6 i Vejle Amt, samt den nordlige Del af Haderslev Amt, og da han i 1941 gik af, var der i Distriktet 260 Plantager med et samlet Areal paa 11,000 ha. Ved sin Afgang havde han virket i næsten 50 Aar i Selskabets Tjeneste og havde i højere Grad end nogen anden oplevet at se en tidligere naadeløs Hedeegn forvandlet til en skovrig og tæt bebygget Eng, en Udvikling, som han havde sin store Andel i.

Med Chr. Christensen er een af de sidste af den gamle Skole gaaet bort. Han var pligtopfyldende til det yderste, nøjeregnende i smaat som stort, flittig og energisk og bestræbte sig altid for at virke i Selskabets Aand, saaledes som han havde faaet det indpodet, navnlig af Christian Dalgas, hvem han altid omfattede med en beundrende og helt ukritisk Hengivenhed.



Der var faa, der var mere nøjsom og sparsommelig hele sit Liv igennem end han, men selv om det vel nok oprindeligt var et medfødt Instinkt hos ham, saa var det ogsaa i højeste Grad en Nødvendighed for ham i de mange Aar, hvor han sad paa Slauggaard med en meget lille Løn og en stor Familie, væsentlig henvist til at klare sig med Indtægterne af den magre Tjenestejord. Han var stærkt interesseret i det offentlige Liv, var Medstifter af Sparekassen, mangeaarig Sogneraadformand og sad inde med en Række andre Hverv, bl. a. ogsaa indenfor det kirkelige Liv. For ham var et Tillidshverv en Pligt, som han røgtede med usvigelig Omhu.

Chr. Christensen syntes selv, at han havde levet et rigt Liv og haft Lykken med sig baade i smaat og stort. Med Rette glædede han sig over sin Andel i Udviklingen og følte en taknemlig Stolthed over at have været med i Hedeselskabets Gerning. En særlig Tilfredshed var det for ham, da han i 1925 kunde erhverve den smukke Plantageejendom Liegaard i Egtved Sogn, som han i sin Tid selv havde været med til at tilplante.

I sine senere Aar var det en af hans største Glæder, at to af hans Sønner var traadt i hans Fodspor og var blevet knyttet til Hedeselskabet som Forstmænd.

## Jords Vandkapital.

Undersøgelse Nr. 5 den 14. Juli 1948.

*Kaalroerne* har 5 à 6 kraftige Blade, der dog langtfra kan dække Jorden imellem Rækkerne, og Bestanden er noget uensartet. *Byggens* Aks og Straa har endnu ikke mistet den blaagrønne Farvetone; men derimod er saa godt som alle Blade visnede.



Nedbør i Tiden fra den  $^{29}/_6$ — $^{14}/_7$  ved Viborg Katedralskole:

|                        |         |
|------------------------|---------|
| Den 29. Juni.. . . . . | 0,9 m/m |
| » 30. » . . . . .      | 2,3 m/m |
| » 2. Juli . . . . .    | 1,8 m/m |
| » 3. » . . . . .       | 0,2 m/m |
| » 4. » . . . . .       | 0,2 m/m |
| » 6. » . . . . .       | 0,2 m/m |
| » 9. » . . . . .       | 0,1 m/m |
| » 11. » . . . . .      | 0,8 m/m |
| » 12. » . . . . .      | 4,5 m/m |
| » 13. » . . . . .      | 4,5 m/m |

Ialt 10 Nedbørsdage med 15,5 m/m

Forskydninger i Vandkapitalen fra  $^{29}/_6$ — $^{14}/_7$  1948.

| Prøve-<br>udtagnings-<br>dybder | Bereg-<br>nings-<br>dybder | Kaalroemarken 1948 |               |             | Bygmarken 1948    |               |             |
|---------------------------------|----------------------------|--------------------|---------------|-------------|-------------------|---------------|-------------|
|                                 |                            | Beholdninger i mm  |               | Diff.<br>mm | Beholdninger i mm |               | Diff.<br>mm |
|                                 |                            | d. $^{29}/_6$      | d. $^{14}/_7$ |             | d. $^{29}/_6$     | d. $^{14}/_7$ |             |
| cm                              | cm                         |                    |               |             |                   |               |             |
| 10—20                           | 0—25                       | 52                 | 49            | ÷ 3         | 32                | 24            | ÷ 8         |
| 30—40                           | 25—60                      | 71                 | 68            | ÷ 3         | 47                | 36            | ÷ 11        |
| 70—80                           | 60—100                     | 84                 | 76            | ÷ 8         | 67                | 44            | ÷ 23        |
| Sum .....                       |                            | 207                | 193           | ÷ 14        | 146               | 104           | ÷ 42        |
| ÷ utilgængeligt Vand ..         |                            | 100                | 100           |             | 100               | 100           |             |
| Tilgængeligt Vand.....          |                            | 107                | 93            | ÷ 14        | 46                | 4             | ÷ 42        |

Samlet Oversigt over de hidtidige Forskydninger.

|                       | Forskydninger i mm<br>i Perioderne |                         |                         |                         |         | Restbeholdn.<br>i mm af<br>tilgængeligt<br>Vand efter<br>83 Dage |
|-----------------------|------------------------------------|-------------------------|-------------------------|-------------------------|---------|--|
|                       | $^{22}/_4$ — $^{24}/_5$            | $^{24}/_5$ — $^{14}/_6$ | $^{14}/_6$ — $^{29}/_6$ | $^{29}/_6$ — $^{14}/_7$ | Sum     |  |
|                       | (32 Dage)                          | (21 Dage)               | (15 Dage)               | (15 Dage)               | (83 D.) |  |
| <b>Kaalroemarken:</b> |                                    |                         |                         |                         |         |  |
| 0— 25 cm              | ÷ 1                                | ÷ 1                     | + 1                     | ÷ 3                     | ÷ 4     | 24   |
| 25— 60 -              | ÷ 4                                | + 1                     | ÷ 4                     | ÷ 3                     | ÷ 10    | 33   |
| 60—100 -              | + 1                                | ÷ 4                     | ÷ 9                     | ÷ 8                     | ÷ 20    | 36   |
| Sum....               | ÷ 4                                | ÷ 4                     | -12                     | -14                     | ÷ 34    | 93   |
| <b>Bygmarken:</b>     |                                    |                         |                         |                         |         |  |
| 0— 25 cm              | ÷ 7                                | ÷ 8                     | ÷ 8                     | ÷ 8                     | ÷ 31    | ÷ 1  |
| 25— 60 -              | ÷ 4                                | ÷ 9                     | -16                     | -11                     | ÷ 40    | 1  |
| 60—100 -              | + 1                                | ÷ 2                     | ÷ 20                    | ÷ 23                    | ÷ 44    | 4  |
| Sum....               | ÷ 10                               | ÷ 19                    | ÷ 44                    | -42                     | ÷ 115   | 4  |

Undergrundprøverne i *Kaalroemarken* viser i denne Periode ligesom i den foregaaende et ikke ubetydeligt Tab af Vand, henholdsvis 9 og 8 m/m. Da det ovenoverliggende Jordlag er i Besiddelse af et mindst lige saa stort Fugtighedsindhold, og da Planterøddernes Virksomhed endnu langtfra kan paavirke Undergrundens Vandbeholdninger, maa det indtil videre antages, at de tabte Vandmængder er afgivet til den dybere Undergrund, fordi den naturlige Vandkapacitet bestemt efter vandmættet Jords Henstand i 2 Døgn ikke svarer til Jordens Vandkapacitet paa længere Sigt. Vandtabet i Dybden 0—60 cm er endnu ubetydeligt.

*Bygafgrøden* har ogsaa i denne Periode maattet tære paa Jordens Vandkapital, og dette endog i saa høj Grad, at Rodomraadets Beholdninger af tilgængeligt Vand nu er opbrugt — dog under Forudsætning af, at Vandindholdet ved Visnegrænsen ligger ens for Byg og Havre. Vandforbruget har været 15,5 m/m Nedbør + 42 mm fra Jordens Vandbeholdninger — ialt ca. 58 m/m eller gennemsnitlig ca. 4 m/m pr. Døgn; men det Forhold, at de resterende øverste 3—4 Blade af de iøvrigt blaa-grønne, kraftige Planter netop visner i den sidste Halvdel af Perioden, kunde tyde paa, at Vandtilførslen ikke har svarret til Kravene.

Den i de sidste 3 Dage af Perioden faldne Nedbør paa ca. 10 m/m er trængt ca. 2 cm ned i Bygmarken. I *Kaalroemarken* derimod kan dens Nedtrængen ikke forfølges, da Muldlaget her er fugtigt og har samme mørke Farve i fuld Dybde.

### Undersøgelse Nr. 6 den 23. Juli 1948.

I *Kaalroemarken* er de fleste Planter kraftige, mørkegrønne og har indtil 8—9 Blade, hvoraf de 5—6 har en Længde af 30—40 cm. De dækker dog endnu knapt nok Jorden imellem Rækkerne.

*Bygafgrøden* har som Helhed faaet et svagt grøngult Skær over sig, og Aksene er begyndt at bøje nedad.

Nedbør i Tiden fra den  $14/7$ — $23/7$  ved Viborg Katedralskole:

|              |            |         |
|--------------|------------|---------|
| Den 14. Juli | .. . . . . | 4,0 m/m |
| » 15. »      | .. . . . . | 0,1 m/m |
| » 16. »      | .. . . . . | 2,3 m/m |
| » 17. »      | .. . . . . | 0,3 m/m |
| » 19. »      | .. . . . . | 4,9 m/m |
| » 20. »      | .. . . . . | 6,7 m/m |
| » 21. »      | .. . . . . | 6,5 m/m |
| » 22. »      | .. . . . . | 1,0 m/m |

Ialt 8 Nedbørsdag med 25,8 m/m



Forskydninger i Vandkapitalen fra  $14/7$ — $23/7$  1948.

| Prøve-<br>udtagnings-<br>dybder | Bereg-<br>nings-<br>dybder | Kaalroemarken 1948 |           |             | Bygmarken 1948    |           |             |
|---------------------------------|----------------------------|--------------------|-----------|-------------|-------------------|-----------|-------------|
|                                 |                            | Beholdninger i mm  |           | Diff.<br>mm | Beholdninger i mm |           | Diff.<br>mm |
|                                 |                            | d. $14/7$          | d. $23/7$ |             | d. $14/7$         | d. $23/7$ |             |
| cm                              | cm                         |                    |           |             |                   |           |             |
| 10—20                           | 0—25                       | 49                 | 49        | 0           | 24                | 33        | + 9         |
| 30—40                           | 25—60                      | 68                 | 68        | 0           | 36                | 37        | + 1         |
| 70—80                           | 60—100                     | 76                 | 76        | 0           | 44                | 46        | + 2         |
| Sum .....                       |                            | 193                | 193       | 0           | 104               | 116       | +12         |
| ÷ utilgængeligt Vand ..         |                            | 100                | 100       |             | 100               | 100       |             |
| Tilgængeligt Vand .....         |                            | 93                 | 93        | 0           | 4                 | 16        | +12         |

## Samlet Oversigt over de hidtidige Forskydninger.

|                       | Forskydninger i mm i Perioderne |                 |                 |                 |                 |          | Restbeholdninger<br>i mm af tilgænge-<br>ligt Vand efter<br>92 Dage |
|-----------------------|---------------------------------|-----------------|-----------------|-----------------|-----------------|----------|---|
|                       | $22/4$ — $24/5$                 | $24/5$ — $14/6$ | $14/6$ — $29/6$ | $29/6$ — $14/7$ | $14/7$ — $23/7$ | Sum      |   |
|                       | (32 Dg.)                        | (21 Dg.)        | (15 Dg.)        | (15 Dg.)        | (9 Dg.)         | (92 Dg.) |   |
| <b>Kaalroemarken:</b> |                                 |                 |                 |                 |                 |          |   |
| 0—25 cm               | ÷ 1                             | ÷ 1             | + 1             | ÷ 3             | 0               | ÷ 4      | 24  |
| 25—60 -               | ÷ 4                             | + 1             | ÷ 4             | ÷ 3             | 0               | ÷ 10     | 33  |
| 60—100 -              | + 1                             | ÷ 4             | ÷ 9             | ÷ 8             | 0               | ÷ 20     | 36  |
| Sum...                | ÷ 4                             | ÷ 4             | ÷ 12            | ÷ 14            | 0               | ÷ 34     | 93  |
| <b>Bygmarken:</b>     |                                 |                 |                 |                 |                 |          |   |
| 0—25 cm               | ÷ 7                             | ÷ 8             | ÷ 8             | ÷ 8             | + 9             | ÷ 22     | 8   |
| 25—60 -               | ÷ 4                             | ÷ 9             | ÷ 16            | ÷ 11            | + 1             | ÷ 39     | 2   |
| 60—100 -              | + 1                             | ÷ 2             | ÷ 20            | ÷ 23            | + 2             | ÷ 42     | 6   |
| Sum...                | ÷ 10                            | ÷ 19            | ÷ 44            | ÷ 42            | + 12            | ÷ 103    | 16  |

Nedbørsmaalingerne viser, at der i den omhandlede Periode paa 9 Døgn er faldet Regn i de 8, og at den samlede Mængde udgør 25,8 m/m. Da *Kaalroemarken* til Trods herfor kun har kunnet bevare sine Vandbeholdninger fra den  $14/7$ , og da disse mangler 34 m/m i at være oppe paa fuld Kapacitet, maa det antages, at Kaalroerne nu har indledet et betydende Vandforbrug, og at dette i denne korte Periode ligger paa ca. 3 m/m pr. Døgn.

For *Bygmarkens* Vedkommende er Billedet nu vendt om, idet de sparsomme Rester af tilgængeligt Vand den  $14/7$  i de forløbne 9 Døgn er blevet forøget med 12 m/m til ialt 16 m/m, og Forøgelsen hidrører udelukkende fra det øverste Jordlag paa 10—12 cm, til hvilken Dybde Nedbøren var trængt ned. Jordlagene herunder var støvtørre. For at bestemme de rigtige Vandbeholdninger var det derfor denne Gang paakrævet at udtage Prøver ogsaa i Dybden 0—10 cm. I omhandlede

Periode har Bygafgrødens Vandforbrug kun været ca. halvt saa stort som Kaalroernes og saaledes: Nedbør 25,8 m/m ÷ Forøgelsen af Jordens Vandforraad paa 12 m/m = 13,8 m/m eller gennemsnitlig ca. 1,5 m/m pr. Døgn.

Martin Olsen.

## Plantningsforeningerne.

De gældende Regler for Læplantningen maa overholdes.

Paa Plantningsforeningernes Aarsmøde i Varde aflagde Afdelingsleder *Steenstrup* en omfattende Beretning, hvorfra vi bringer følgende Uddrag:

Den samlede Planteudlevering gennem Plantningsforeningerne har i det forløbne Aar haft noget mindre Omfang end i det nærmest foregaaende Aar. I 1946—47 blev der uddelt ialt 27,9 Mill. Planter, medens der i 1947—48 ialt er uddelt 21,1 Mill. Aarsagen til Nedgangen maa søges i forskellige Forhold. For det første var Vinteren 1947 meget lang, saaledes at det nødvendige Jordarbejde ikke kunde udføres, og for det andet bevirkede Vintervejrets Afløsning af varmt Sommergejr uden nogen Overgang, at Plantesaesonen blev meget kort. Endelig har det naturligvis betydet en Del, at mange af de Plantesorter, som finder almindelig Anvendelse til Læplantning, saasom Sitkagran, Seljerøn, Contortafyr m. fl., ikke har været til Stede i Planteskolerne i saa store Mængder, at Efterspørgslen har kunnet tilfredsstilles. Iøvrigt var de klimatiske Forhold i Sommeren 1947 saa ugunstige for Plantevæksten, at vi vistnok kun kan have Grund til at være tilfredse med, at Planteudleveringen ikke fik endnu større Omfang.

Man kan imidlertid ikke af Nedgangen i de bestilte Planter slutte, at Interessen for Gennemførelse af Læplantning er aftagende, tværtimod. Der har i det forløbne Aar været arbejdet med stor Iver og Interesse i alle Foreninger, og de Bestillinger, der i dette Foraar er modtaget, tyder paa, at der stadig vil være Mulighed for at sætte Virksomheden i Vejret.

Gennem de egentlige Plantningsforeninger er der i det forløbne Aar udleveret 9,6 Mill. Naaletræer og 4,7 Mill. Løvtræer til en samlet Værdi af 942 613 Kr. og til Det flyvende Korps 5,6 Mill. Naaletræer og 1,2 Mill. Løvtræer til en samlet Værdi af 342 064 Kr., saaledes at der ialt er udleveret 21,1 Mill. Planter til en samlet Værdi af 1 284 677 Kr.

Statstilskudet til Smaaplantninger og Hegn har ialt andraget 705 262 Kr.

Bevillingen androg 725 000 Kr. og i Modsætning til de seneste Aar har vi i Aar ikke brugt Pengene op og ikke været nødsaget til at bede Finansministeriet om flere.

Efter de indsendte Regnskaber har der været til Disposition for »særlige Formaal« 88 513 Kr., men da der kun er disponeret over 81 880 Kr., er der saaledes til Statskassen tilbagebetalt 6633 Kr. Som Tilskud til Jordarbejde er der i Bevillingen paa 725 000 Kr. opført 30 000 Kr., heraf er som nævnt kun anvendt 22 667 Kr., og her er altsaa sparet 7333 Kr.

Aarsagen hertil er nok den, at hele det bevilgede Beløb bliver fordelt til Plantningsforeningerne i Forhold til de derom fremsatte Begæring, men at en Del af Foreningerne af en eller anden Grund ikke naar at gennemføre de planlagte Arbejder. Da der som Regel er andre Foreninger, der gerne vilde have Pengene stillet til Disposition, vilde det være rimeligt, om man i god Tid gjorde opmærksom paa, at det tildelte Beløb ikke vil blive opbrugt.

De uormale klimatiske Forhold, som herskede i Danmark i Sommeren 1947, medførte, som det vil være alle Plantningsforeningerne sørgelig bekendt, at ualmindelig mange Planter gik ud, og det har derfor i de fleste Omraader været nødvendigt at efterbedre i ret stort Omfang i Efteraaret



1947 og Foraaret 1948. De Ulykker, der følger i Tørkens Fodspor, er ikke lette at afvende, men bortset derfra skulde det ikke være nødvendigt, at nyplantede Planter i større Omfang gik ud. Naar det ikke desto mindre sker, skyldes det nom Regel enten uheldig Behandling af Planterne i den Tid, der gaar mellem Optagningen i Planteskolen og Plantning paa Voksestedet, eller at Plantemateriellet i sig selv er for daarligt. Der er for mig ingen Tvivl om, at mange Naaletræplanter bliver ødelagt under Forsendelsen eller paa Grund af daarligt Indslag, og naar det i en iøvrigt god Plantesæson som den, vi har haft, viser sig, at mange ved Modtagelsen tilsyneladende gode Planter er gaaet ud med 75—100 %, mener jeg, at man kan fastslaa, at det skyldes forkert Behandling. Det kan skyldes Fejl hos Planteleverandørerne, og det kan skyldes daarlig Behandling hos Modtagerne, og hvadenten Aarsagen nu er at søge det ene eller det andet Sted, er det Spild af Tid og Penge. Slaa derfor Planterne ned straks efter Optagningen, forsend dem hurtigt og godt beskyttede mod Vind og Vejr, løs Bindingen og slaa Planterne forsvarligt ned igen straks efter Modtagelsen, og vær endelig forsigtig med Planterne under selve Plantningsarbejdet, bær dem i en Spand eller i en Sæk.

Med Hensyn til Planternes Kvalitet finder jeg Anledning til at sige, at der efter min Mening i det nu forløbne Foraar er anvendt alt for mange 5 Aars, men i enkelte Tilfælde ogsaa ældre Naaletræplanter til Læplantning. I Almindelighed finder jeg saadanne Planter kassable, men de vil dog under visse Omstændigheder kunne anvendes til Plantning i Skove eller til Underplantning i Plantager, hvor deres Voksested er nogenlunde beskyttet. Jeg maa imidlertid fastholde, selv om det maaske kan falde nogle Planteskolefolk for Brystet, at de 5-Aars Planter af Naaletræ er uanvendelige til Læplantningsformaal, og at man hellere maa undlade at plante end anvende disse uegnede Planter.

Jeg vil her foreslaa, at Plantningsforeningerne og Planteskolerne bliver enige om ikke til Læplantning at anvende 5-Aars Planter af Naaletræ.

Naar jeg har nævnt dette, vil jeg ogsaa gerne sige, at det ikke har været min Mening at fremsætte et Angreb paa Planteskolerne. Det er min Opfattelse, at Plantningsforeningerne igennem Aarene har faaet en overordentlig god Betjening, og at de udleverede Planter i det store og hele har været af god Kvalitet. Afdelingslederen omtalte derefter forskellige Forhold vedrørende Plantningsarbejdet i Hegn, Smaaplantninger og Plantager og udtalte bl. a.:

Hedeselskabets Folk har direkte anbefalet Anvendelsen af den japanske Lærk, saavel i Smaaplantninger som til egentlige Plantageanlæg, og personlig er jeg af den Opfattelse, at den i Fremtiden vil blive et meget vigtigt Træ i Hedeplantagerne, idet den viser sig paa en forbløffende Maade at kunne klare sig, selv hvor Lyngen slaar igennem, og at en spredt Indblanding af Lærk har en forunderlig gavnlig Indflydelse paa de andre Træarter og paa Jordbunden. — Vore Skovfrøforretninger har i Aar faaet noget Frø af de nævnte Arter, men saavidt jeg forstaa langt fra tilstrækkeligt. Det er ikke let at forstaa, at det kan volde Vanskelighed at fremskaffe de naar alt kommer til alt meget beskedne Valutabeløb, som skal til for at skaffe de Skovfrø fra Udlandet, vi har Brug for. Mig forekommer det en Selvfølge, at vi importerer det Træfrø, der er nødvendigt for at gennemføre Opbygningen af vore mange Skove og Plantager efter Krigens Ødelæggelser og for at skaffe de Planter, som er nødvendige for at fremme de betydelige Læplantningsartejder. Nu synes Vanskelighederne imidlertid i al Fald i Løbet af et Par Aar at kunne overvindes, idet vistnok samtlige Træsorter her i Landet efter den lange tørre Sommer i 1947 bærer meget rigelig Frø.

Som Tilskud til Anlæg af Plantager var der bevilget 200 000 Kr., men til Trods for at Tilskudet, som jeg vist tidligere har omtalt, blev nedsat fra  $\frac{2}{3}$  til Halvdelen af Anlægsudgifterne, har Interessen for nye Plantager holdt sig i et saadant Omfang, at Bevillingen har maattet mere end fordobles.

De nye Regler om Tilskud til Anlæg af Fredskovsplantager, som kan ventes udsendt i den allernærmeste Fremtid, vil indeholde en Bestemmelse om, at Tilskud i Almindelighed ikke kan gives til Jorder over Takst 5. Dog vil der, naar særlige Grunde taler derfor, kunne dispenseres fra denne Regel.

Den tidligere til Anlæg af Kommuneplantager givne Bevilling er helt strøget, men efter Hedeselskabets Indstilling er der dog i det forløbne Aar

til Fuldførelse af Arbejdet i Kommuneplantagerne givet en Bevilling paa 100 000 Kr. Tilskudssatsen har været den samme som for de private Fredskovplantager.

Som Forsamlingen vil vide, er Hedeselskabet overfor Landbrugsministeriet Garant for, at de Bevillinger, der bliver formidlet gennem Plantningsforeningerne, finder anvendelse i Overensstemmelse med de fastsatte Regler. Plantningsforeningernes Regnskaber er Genstand for Revision og Kritik, og vi maa nødvendigvis forsøge at faa Organisationen tilrettelagt paa en saadan Maade, at det ikke kan give Anledning til at rejse principiel Kritik. Jeg har tidligere paa disse Møder set mig nødsaget til — meget mod min Vilje — at gøre opmærksom paa Forhold og Fremgangsmaader, som ikke kunde godkendes, og selvom jeg langt hellere vilde give Udtryk for min udelte Tilfredshed over Hedeselskabets Samarbejde med Plantningsforeningerne, maa jeg desværre igen i Aar gøre opmærksom paa et Par Forhold, som maa rettes, idet der i modsat Fald vil kunne blive Tale om alvorlige Vanskeligheder for Plantningsforeningernes Virksomhed. Det, jeg siger, maa hverken betragtes som en Kritik mod Plantningsforeningerne eller mod Planteskolerne, men kun som et Forsøg paa at forebygge, at Fejltagelser, som er begaaet, bliver gentaget.

Det er i Aarets Løb i 2 forskellige Plantningsforeninger blevet konstateret, at der er fremsendt Regning over en Del (ret betydelige) Plante-mængder, som overhovedet ikke er blevet udleveret. I begge Tilfælde hidrører det forkastelige Forhold fra, at Smaaplanteskoler har fungeret som Kredsførstandere i de paagældende Plantningsforeninger, saaledes at den Kontrol, der i Almindelighed finder Sted med Udleveringen, har svigtet. Vi er naturligvis straks blevet enige med de paagældende Plantningsforeninger om, at Planteskolerne ikke længere kunde være Leverandører til Foreningerne, og at de udskrevne Regninger ikke kunde honoreres. Desværre kan man ikke udelukke den Mulighed, at der ogsaa i de foregaaende Aar er udskrevet falske Regninger, som er blevet honoreret. — Det siger sig selv, at den Slags Opdagelser ikke styrker Plantningsforeningernes Stilling overfor Revisionen, og det er ganske nødvendigt, hvis vi fortsat ønsker at disponere nogenlunde som hidtil, at vi da undgaar Svindel af den her omtalte Art. At de forkastelige Forhold hidrører fra Planteskoler, skyldes naturligvis det Forhold, at kun Planteskoler, der samtidig er Kredsførstandere, har Lejlighed til at lave Numre af den Art, og det falder mig ikke ind at den Grund at have mindre Tillid til Planteleverandørerne i Almindelighed.

Ogsaa et andet Punkt har jeg ment at maatte fremdrage. Det hænder af og til, at der fra en Plantningsforening udleveres Planter langt udenfor Foreningens Omraade, simpelthen fordi Foreningens normale Leverandør har haft Kunder andetsteds, som han synes har Krav paa at faa det sædvanlige Tilskud. Vi er nødt til, finder jeg, at fastholde, at saadanne Plante-modtagere maa indgive deres Bestilling eller aflevere deres Planteregning til en lokal Plantningsforening el. lign., idet der kun paa den Maade vil være Mulighed for at føre Kontrol med, om Planterne virkelig er leveret, og om de er anvendt udenfor fredskovspligtig Grund. Jeg har i Aarets Løb i Gartnerblade set jyske Planteskoler avertere med Meddelelse om, at der til Købere af Skov- og Læplanter kunde gives 40 % i Tilskud. En saadan Fremgangsmaade maa jeg protestere imod, idet den uvægerlig vil medføre, at Tilskudet kommer i Hænde paa Folk, som ikke skulde have haft det.

Jeg skal saa sige et Par Ord om Det flyvende Korps.

Som De ved, har Beskæftigelsesforholdene, siden Det flyvende Korps blev oprettet, ændret sig meget væsentligt, idet den store Arbejdsledighed, der gav Anledning til Korpsets Oprettelse, er blevet afløst af en følelig Mangel paa Arbejdskraft for de fleste Erhverv. Det er derfor ganske naturligt, at man har ønsket at ændre Korpsets Organisation og søge Arbejdet udført med Maskinkraft alle Steder, hvor dette var muligt. Vi er derfor kommet ind paa at udføre Arbejdet med Traktor eller hestetrukne Redskaber, og man skulde jo tro, at denne Ændring vil medføre, at Arbejderne kunde fremmes i et hidtil uanet Omfang. Det er da heller ikke Mangel paa Interesse fra Lodsejernes Side, der er Grunden til, at dette ikke er sket, men simpelthen det sørgelige Faktum, at de fornødne Plantemængder overhovedet ikke har kunnet skaffes. Forsaavidt der kan raades Bod paa dette i Løbet af et Aar eller to, vil der sikkert blive gennemført meget store Læplantningsarbejder i Læplantningslaugene.



|                                 |
|---------------------------------|
| <b>Mindre<br/>MEDDELELSER</b> ★ |
|---------------------------------|

\*      \*

**Kursus for Funktionærer ved Hedeselskabet.**

I en Del Aar har Foreningen af Funktionærer ved Hedeselskabet arrangeret et aarligt Kursus, skiftende Steder i Landet. I Aar afholdtes Kursus'et i Dagene 5.—7. August paa Taarupgaard ved Viborg med Deltagelse af 110 Funktionærer.

\*

A/S *Stilde Plantage* har nu efterplantet de Arealer, der blev ryddet af Tyskerne, oplyste Plantagens Formand, Gdjr. Chr. Thygesen, Skovbjærg, paa den sidste Generalforsamling. Det nye Savværk er i fuld Virksomhed, og Skovriderboligen er ligeledes færdig. Der havde været et Driftoverskud paa 27,000 Kr., og det vedtoges at udbetale 12 % Udbytte. Til Bestyrelsen genvalgtes Bankdirektør Christiansen, Brørup.

\*

A/S *Løvstrup Plantage* fejrede i Juni Maaned 75 Aars Jubilæum med en Fest i Plantagen, hvor bl. a. fhv. Landstingsm. *Mads Degnbol* fortalte en hel Del fornøjelige Træk fra sit lange Liv, saaledes nogle Smaaerindringer om E. M. Dalgas. Plantagen er Nr. 23 i Hedeselskabets Register og omfatter 325 Td. Ld.

\*

Paa A/S *Legind Bjerges* Generalforsamling forleden oplyste Formanden, Planteskoleejer O. Bang, Nykøbing M., at der nu ialt findes ca. 30 Td. Ld. gode Bøgeplantninger i Plantagen. Iøvrigt har Legind Bjerge nu i nogen Grad overstaaet Plantagetilstanden og kan betragtes som en Skov. Der blev fremsat Forslag om at anlægge en Friluftsscene i Skoven, og det overlodes Bestyrelsen at træffe Afgørelse herom.

\*

A/S *Tolne Skov* har i Regnskabsaaaret haft Indtægter paa 169,000 Kr. og Udgifter paa 157,000 Kr. Aktieselskabet ejer nu ialt 800 Td. Ld. Syd for Flyvbjærg Bakke har Hjørring Amt erhvervet 121 Td. Ld., der støder op til Plantagen, og Amtet er nu under Hedeselskabets Vejledning ved at tilplante disse Arealer.

\*

A/S *Løbners Plantage* har i 1947 givet et Overskud paa 5564 Kr. Til Bestyrelsen genvalgtes forleden A. Andersen, C. F. Christiansen, A. J. Hansen og Hans Chr. Hansen. I Stedet for Skovrider Christensen valgtes Skovrider Kelp.

\*

**»Skovbrummet«.**

Den af »Dansk Plantageforsikringsforening«, Viborg, i forrige Nummer udskrevne Konkurrence om Oversættelse af et svensk Digt vedrørende Brandfaren i Hedeskovene har faaet en usædvanlig Tilslutning, idet der pr. 1. August, da Fristen for Deltagelse udløb, var indkommen 103 Besvarelser. I September-Heftet vil blive meddelt, hvem der har vundet de 100 Kr. for den bedste Oversættelse.

\*

I et Fødselsdagsinterview med Forsøgsleder *Edv. Christensen*, Spangsbjerg Forsøgsstation ved Esbjerg, udtaler Hr. Christensen, at Læheggenes Rejsning og stadige Udvidelse har medført, at man paa Esbjergegnen i klimatisk Henseende nu er flyttet over paa Østkysten for ikke at sige Fyn.

Da man begyndte, fandtes der næsten ingen Haver, men nu drives der Gartneri og Havebrug i stor Stil paa Esbjerg-Eggen, ligesom Byen er omgivet af et bredt Bælte af Kolonihaver.

\*

I et Interview med »Berl. Tid.« oplyser Skovrider *Lund Christiansen*, Ulfborg, at det er planlagt at underplante og nyttilplante ca. 200 ha om Aaret i Tiden 1943—1958, saaledes at Statsskovdistriktet omkring Plantagerne Straasø, Thorsted og Hoverdal til den Tid skulde omfatte endnu ca. 2000



Hektar Plantage samt en gennemført Underplantning af 1000 Hektar tidligere Bjergfyrplantninger.

\*

*A/S Hovborg Plantage* — Nr. 1 i Hedeselskabets Register — udbetaler igen i Aar 17 % i Udbytte. Paa Generalforsamlingen forleden oplystes, at Selskabet har udvidet Plantagen ved Tilkøb af 45 Tdr. Land, der skal tilplantes. En Vej i Plantagen er grundforbedret for 19 000 Kr. Regnskabet balancerede med 63 879 Kr. og udviste et Overskud paa 6885 Kr.

Danmark er godt paa Vej til at blive 3500 Hektar større. Da Distriktsingeniør *T. O. Jacobsen*, Hedeselskabet, for tretten Aar siden forelagde sin storstilede Plan om en Landvinding i det danske Vadehav — et Omraade paa ca. 50 000 Hektar — ved at afskære Flodstrømmen mellem Rømø og Fastlandet med en Dæmning, der nu som bekendt er en Kendsgerning, regnede han med Mulighed for en hurtig Tilslikning af ca. 3500 Hektar langs Dæmningen. Allerede nu kan man konstatere, at disse forudsete Muligheder vil ske Fyldest, skriver »Vendsyssel Tid.«. »Tilslikningen« er i fuld Gang og er endog paa Rømsiden ved at være en Ulempe for Færgen.

Mens Offentlighedens Opmærksomhed hovedsagelig hæfter sig ved Rømdæmningsens færdselsmæssige og turistmæssige Værdi, bør det fremhæves, at Landvindingsarbejdet i Vadehavet med Støtte af denne »Tilslikningsdæmning« er af langt større nationaløkonomisk Betydning.

\*

Ved en Sammenkomst forleden fortalte Formanden for Hjørring Læplantningsudvalg *Libak Hansen*, Agdrup, følgende lille Historie:

Da han i sin Tid begyndte og fik Foden under eget Bord, var der ikke eet Træ omkring Ejendommen, men der blev hurtigt plantet og stadigt mere, saa der efterhaanden var Træer og Læ alle Vegne. Hans Børn voksede derfor op i Tro paa, at Læhegn og Træer var det almindelige. Nogle Aar senere, da en af Drengene var blevet saa stor, at han kunde begynde at tænke, var han med Forældrene paa en Køretur til Hjørring. Paa Vejen kom de forbi en ny Husmandsudstyknig, hvor man var i Færd med det første Byggeri. »Ja, men Far dog«, udbrød Knægten, »hvorfors bygger de da midt paa den bare Mark«.

Libak Hansen husker altid dette barnlige Udbrud, fordi det mere end noget andet understreger, hvor umiddelbart enhver længes efter at have Læ og Træer omkring sig.

\*

### Lidt Historie.

Under Plantningsforeningernes Aarsmøde i Varde fortalte tidligere Planteskoleejer *E. Voigt* lidt om, hvornaar og hvorledes Samvirksomheden var stiftet:

I Sommeren 1902 var Klitvæsenet og Hedeselskabet kommet lidt paa Kant med hinanden, fordi Klitvæsenet var begyndt at levere Planter til halve Priser langt ind i Landet bagved Klitterne. Da Bjergfyr dengang kun kostede 3 Kr. og Hvidgran 5 Kr. pr. 1000 var det ved at slaa Bunden ud paa Hedeselskabets Planteskoler. Der blev derfor berammet et Møde i Varde, hvor Ludvig Schrøder, Lüttichau, Pastor Thyssen, Chr. Dalgas, gamle Morville og Kontorchef Johansen deltog fra Hedeselskabet og Overklitfoged Bang og Assistent Pinholt deltog fra Klitvæsenet.

Voigt ledede Mødet og i Stedet for Ufred og Ballade naedes en Overenskomst, saaledes at Klitvæsenet kun leverede Planter indtil en vis Afstand fra Havet. Det fine Besøg havde foranlediget Varde By til at give Middag, og efter denne fandt Voigt ind paa Damkiærs Hotel, hvor en Kreds af Mødets Deltagere var samlet og spillede Kort. Bl. a. spilledes der L'hom-bre og Gamle Morville imponerede dem alle ved at melde Solo-Kulør paa Spardame alene — og vinde. I Løbet af Aftenen drøftedes mange Ting, og Diskussionen fortsattes næste Dag, da hele Selskabet kørte ud til Ansager for at fejre Ansager Plantages 25-Aars Jubilæum. Under Frokosten i Letbæk Mølle foreslog Voigt at stifte en Sammenslutning af Plantningsforeningerne, og Dalgas greb Tanken, og fik med det samme nedsat et Udvalg, der skulde tage sig af Sagen. *Morville, Thyssen, Johansen* og *Voigt* blev Medlemmer af Udvalget og i Efteraaret 1902 blev De samvirkende Plantningsforeninger stiftet ved et Møde i Herning.

# RIBE Brændeovne og Tørveovne

Til indenlandsk Brændsel og Briketter anvendes med størst Fordel vore nye Modeller.

*Brochure paa Forlangende*

*Henvend Dem til vore  
Forhandlere eller til os.*



**A/S RIBE JERNSTØBERI · RIBE**  
GRUNDLAGT 1848 · TELEFON 261 & 262

## Handelsbanken i Viborg

Filial af Aktieselskabet  
Kjøbenhavns Handelsbank

Kontortid: 9—15  
Telefon 1500 (5 Linier)

*Kontor i Karup*

## A. Philipsen & Co.

Viborg

Maskinanlæg . Automobiler  
Telefon 173—174

Elektriske Anlæg. Vandværksanlæg

## Viborg Andels- Svineslagteri

vore Udsalg bring. i Erindring  
Telef. 137 og 779

## Viborg Papir-Comp.

Papir & Papirvarer en gros.  
Bogtrykkeri.  
Kontorforsyning.

Sct. Mathiasgade 31—33.  
Tlf. Viborg 802—803.

## Stenstrup og Odense Teglværkers Kontorer

Stenstrup - Telefon Nr. 19

**Prima Drænrør**

## Børnelammelses- og Ulykkesforsikring

Den gensidige  
Landbo-Sygeforening

Vesterbrogade 15  
København V.  
Telef. 6659 - 5974

## Viborg Byes og Omegns Sparekasse

Telefon 1400 (3 Lin.)

Sct. Mathiasgade 68  
Kontortid: Kl. 9—15

## Brunkul Mergel Kalk

*H. Theut*

VIBORG - Tlf. 1560 1559

## TIL ALLE SLAGS BYGNINGER

DANSK  
ETERNIT

TAG- OG VÆGBEKLÆDNING

DANSK ETERNIT FABRIK A/S  
AALBORG  
SALGSKONTOR: OTTILIAVEJ 18  
KØBENHAVN VALBY  
TELEFON: CENTRAL 3786

## A/s Plantningsselskabet „Sønderjylland“

afholder ordinær Generalforsamling Torsdag den 26. August 1948 Kl. 14<sup>30</sup>  
paa Grand Hotel, Aabenraa. — Dagsorden efter Lovene.

P. B. V.  
O. D. Schack.

**AALBORG TAFEL AKVAVIT.**





Telefon 58

**Sydvestjydske Teglværkers Salgskontor**  
**Ølgod**

Telefon 59

**Petersværk Betonvare-Industri.**

Nørresundby. - Tlf. 1055 (2 Lin.)

Alt i Betonvarer efter D. S. 400.  
Renseanlægget Ringtanken (Dansk Patent Nr. 59820).  
Egne Fremstillingsmetoder af højeste Standard.

**Stenvad**

**Cementstøberi**

Telf. 6 Stenvad

Arnold Westmark

Alle  $\Delta$  mærkede Rør føres  
Altid leveringsdygtig

**RØDE DRÆNRØR**

tøres altid paa Lager fra 2\* til 8\*. — Tilbud til Tjeneste.

**A/S Gammelgaard Teglværk.**  
Telefon 187. Skive.

**RESENBRO**

**CEMENTSTØBERI**

v/ Ingeniør C. G. Madsen  
Telefon 34

Prima Betonrør efter dansk  
Ingeniørforenings Normer  
Mrk.  $\Delta$  i alle gangbare Di-  
mensioner fra 10—60 cm saa-  
vel med som uden Muffe.  
FORLANG TILBUD

Aktieselskabet  
**L. Hammerich & Co.**  
Specialforretning i Bygningsartikler.  
Grundlagt 1854. Tlf. 7050 (3 Linier)  
**Aarhus**

**Krogsgades  
Cementstøberi**

v/ J. C. Halvorsen & Sønner

Kontor:

Dannebrogsgade 22, Aarhus.  
Telefon 5019—5020.

Ny Fabrik i Vejlbj.  
Tlf. Riisskov 9319.

Alt i Betonvarer D. S. 400.

**Skive Cementstøberi**

KNUD ØSTERGAARD  
Telefon 921

Normrør  
med Garantimærket  $\Delta$   
Imprægnering  
Brændrør

**HORNBÆK**

**CEMENTVARE- OG  
MØRTELFABRIK**

Marius Ødum

Telef. 400 Randers

**Bjerringbro**

**Cementvarefabrik**

ved Th. Petersen  
Telf. 111, Bjerringbro

✱

**ALLE  
 $\Delta$ MÆRKEDE RØR**

Imprægnerede  
og uimprægnerede

Stort Lager  
Altid leveringsdygtig

**Røde Drænrør**  
indtil 16\* Diameter

**A/S Hvorslev Teglværk**  
pr. Ulstrup - Telefon 67 Ulstrup

Kun  $\Delta$ -mærkede Varer  
føres. - Største Lager.  
Bedste Kvaliteter.  
Forlang Tilbud.

**Midtjydske Betonvarefabrikker**

Fabrik & Lager —

Telf. Herning 476

Herning & Lind.

Telf. Lind 45

Lager af  $\Delta$  mrk. Betonvarer

**RØDE DRÆNRØR**

**TAGSTEN  
MURSTEN**

**Kählers Teglværk**  
Korsør

**HØJSLEV TEGLVÆRKER A/S**

**Prima, røde Drænrør**

i Størrelse fra 2 til 15 Tommer

Tlf. Højslev 3

Indhent Tilbud

**Midtjydske Teglværkers Salgskontor**

Telefon Skive 1030

S. m. b. A.

Telefon Viborg 1330

Alle Størrelser i Drænrør leveres



**Mejeriernes og Landbrugets  
ULYKKESFORSIKRING**

Telefon 14350  
Gensidigt Selskab



Reventlowsgade 14  
København V.

\*  
Ansvarsforsikring

\*  
Automobilforsikring



TRÆLØSE PR. HERLUFMAGLE — TLF. SKELBY 83  
Under Kontrol af Sydsjællands Planteavlsudvalg

**Danatex Træfiberplader**

100 % dansk — mod Kulde, Fugt og Lyd

AXEL PRIOR Akts.

A/S L. HAMMERICH & Co.

Bredgade 33 - Centr. 23  
København K.

Grønnegade 57-59 - Tlf. 7050  
V. Ringgade - Aarhus

**Ellidshøj Kridt- & Kalkværk**

af C. M. Christiansen, Aarhus

Telefon Ellidshøj 4 og Aarhus 7312

Fabrikation af Jordbrugskalk samt Foderkridtmel

Røde

**Drænrør**

fra 2"-12" haves  
altid paa Lager.  
Forlang Tilbud.

»Sofienlund«

Teglværk.

Telefon 10 Ulstrup.



**Skive  
Discontobank**

Kontortid 9-12 og 2-5

Filial i Haderup

**Aarhus Privatbank**

Stiftet 1871

Aarhus: Hovedkontor  
København: Nygade 1

Aktiekapital og Reserver  
andraget ca. 19,3 Mill. Kroner

**TAANUM  
TEGLVÆRK  
RANDERS**

PRIMA DRÆNRØR  
2" — 16"

Telefon 21 Taanum

**Jordbrugskalk  
Mergel**



„Sct. Knuds Gaard“  
ODENSE . Telf. 38 (5 Lin.)



Brug **RANDERS  
REB**

Teglværkernes

Salgskontor

Esbjerg

Telef. 265-546

**DRÆNRØR**

2" — 15"

Mursten . Tagsten

**L. KRISTENSEN**

REMINGTON OG REMTOR  
SKRIVEMASKINER

DANMARKS ÆLDSTE  
SKRIVEMASKINE-FIRMA

FREDERIKSBERGGADE 1 A  
KØBENHAVN K.

**Kaas-  
Briketter**

Hovedforhandler:

Nordjyllands

Kulkompagni

Nørresundby

Telefon 4227 - 4228

Fabrik: Kaas

Telf. Kaas 11



## Alt i prima røde Drænrør.

Silkeborg, Herning og omliggende  
Teglværkers Salgskontor

Torvet 6, Silkeborg

Telefon 1200

repræsenterende følgende Værker:

A/S Lysbro Teglværk.  
De Forenede Teglværk,  
Lysbro.  
Bøgild Teglværk, Lysbro.  
Vinderslevgaard Teglværk.  
Paarup Teglværk.

Bjødstrup Teglværk.  
Gjern Teglværk.  
Visgaard Teglværk.  
Højriis Teglværk, Ikast.  
De Forenede Midtjydske  
Teglværker, Herning.

*i* Forsikring skal man ha'..

# BALTICA

Dansk Brandforsikringsselskab

af 1904 - gensidigt Selskab.  
Bygninger og Løsøre.  
Virkefelt hele Landet.

Hovedkontor: Banegaardsplads 4, Aarhus.

„VERMUMD“

## Den er rigtig!



DEN  
ER FRA

# Zinck

GODT-  
HAAB

Tegn Annonce i

## Jydsk Telefonbog

Jydsk Telefon-Aktieselskab  
Aarhus

### Nordjydsk-Andels Fjerkræslagteri

RANDERS - Telf. 5053

*Producenternes  
eget Slagteri*

Intet solidarisk Ansvar  
Se efter vor Notering i  
Dagbladene hver Mandag

### J. CHR. PETERSENS PAPIRHANDEL

„Hvælvingen“  
ved Nikolaj Taarn

KØBENHAVN K.

Hovedforhandler  
af Statens Papir

## Den sjællandske Bondestands Sparekasse

Vestervoldgade 107 København V

### 82 Kontorsteder paa Sjælland

ALLE SPAREKASSEFORRETNINGER UDFØRES

Det Gensidige Forsikringsselskab

## Dansk Plantageforsikringsforening

tegner Forsikring for Genplantningsværdien for Naaetræs-plantager overalt i Danmark. — Indskud een Gang for alle 1 Kr. pr. ha, dog ikke under 1 Kr. Aarlig Præmie pr. ha 20 Øre, dog ikke under 100 Øre. Vedtægter og Indmeldelsesblanketter faas ved Henvendelse til

FORENINGENS KONTOR I VIBORG



# RIMAS

Briketpressere  
 Formbrændselspressere  
 Formtørvspressere  
 Ælteværker  
 Originale Reservedele  
 leveres omgaaende fra Lager

RINGSTED JERNSTØBERI & MASKINFABRIK A/S

## HAMMERUM HERREDS

Spare- og Laanekasse

Herning - Telf. 10 . 314

Østergade 6

Kontortid: 10-12,30 og 14,30-17

Røde

## Drænrør

2''—12''

- Fredenshøj
- Teglværk

Aabenraa . Telefon 2127

## SPEJLBORGS PLANTESKOLE

BRØNDERSLEV  
 Telefon 382

SKOV-, LÆ-  
 OG HÆKPLANTER

## Dansk Landbrugs- og Handelslaboratorium

ved R. KROGH

ODENSE

Telefon 1731 . 2 Lin.

## Røde — 2"—12" — Drænrør.

Forlang Tilbud.

Akts. Frederiksholms Tegl- & Kalkværker.  
 Rosenørnsallé 18. — København V. — Central 282.

## Kjellerup Betonvarefabrik

ved I. T. BIRK . Foreløb. Tlf. Rødkjærsbro 14

Fører kun  $\Delta$  mærkede Varer.

Alle Arter Betonvarer til Afvanding og Kloak føres.

FORLANG TILBUD

## Jordbrugskalk.

Pulv. Kridt.

## Gug Kalkværk A/S,

Gug ved Aalborg.

Alle Henvendelser  
 bedes rettet til

### Salgskontoret:

Elmeallé 2, Hasseris, Aalborg.  
 Telefon 2908.

## STRYG elektrisk...

A/s Fiskbæk Briketfabrik

**SPRIT**   
 til teknisk Anvendelse.



# Morsø Støbejerns



AKTIESELSKABET  
**N.A. Christensen & Co.**  
KGL HOFLEVERANDØR  
NYKØBING MORS

Redaktionsudvalg: Afdelingsleder, Civilingeniør J. Parbo (Formand),  
Afdelingsleder, Skovrider B. Steenstrup og Botaniker N. C. Nielsen.  
Redaktør: Har. Skodshøj.

Carlo Mortensens Bogtrykkeri, Viborg.