

# HEDESELSKABETS TIDSSKRIFT



Nr. 11

10. Septbr.

58. Aarg.

UDGIVET AF DET DANSKE HEDESELSKAB

1947



## Plej og pas Deres Haar

**E**t smukt, velplejet Haar er et Plus for enhver Mand. Det er let at opnaa ved Hjælp af CREMOSAN Haar Tonicum og en Smule daglig Omhu. Massér blot Hovedbunden med CREMOSAN, saa kan De ligefrem mærke, hvordan det frisker og stimulerer. Det er paa den Maade, man holder Liv i Haarets naturlige Gødkraft, og samtidig kommer Haaret til at ligge blødt og smukt.

# CREMOSAN

HAAR - TONICUM

Faas let fedtende eller uden Fedtstof. Pr. Flaske Kr. 3.85.



A/S FABRIKEN NOMA — KØBENHAVN S.

# MUNKTELL'S

## NYE RAAOLIE-TRAKTOR

Kraftydelse paa Remskiven: 40 HK

4 Arbejdsgear: 3,2 - 4,5 - 5,7 og 6,7 km pr. Time. Bakgear 2,7 km  
pr. Time. - Transportgear: 16.5 km. pr. Time



*Munktell's-Traktoren med indbygget Plov og Grubber klarer Pløjning af Hede  
med kun Een-Mands-Betjening*

Eneforhandler for Danmark:

## JOHS. H. JENSEN

Maskinimport

TAASTRUP

# Sydvestjyske Teglværkers Salgskontor

Telefon 58

Ølgod

Telefon 58

## Petersværk Betonvare-Industri.

Nørresundby. — Tlf. 1055 (2 Lin.)

Alt i Betonvarer efter D. S. 400.

Renseanlægget „Ringtanken“ (Dansk Patent Nr. 59820).

Egne Fremstillingsmetoder af højeste Standard.

## RØDE DRÆNRØR

føres altid paa Lager fra 2" til 8". — Tilbud til Tjeneste.

A/S Gammelgaard Teglværk,  
Skive.

Telefon 187.

## RESENBRO CEMENTSTØBERI

v/ Ingeniør C. G. Madsen  
Telefon 34

Prima Betonrør efter dansk  
Ingeniørforenings Normer  
Mrk.  $\Delta$  i alle gangbare Di-  
mensioner fra 10—60 cm saa-  
vel med som uden Muffe.

FORLANG TILBUD

## Bjerringbro Cementvarefabrik

ved Th. Petersen  
Telf. 111, Bjerringbro

Alle  $\Delta$ -mærkede Rør  
Imprægnerede  
og ulmprægnerede

Stort Lager  
Altid leveringsdygtig

## RØDE DRÆNRØR TAGSTEN MURSTEN = Kählers Teglværk KORSØR

## Nivaagaards Teglværk

Telf. Nivaa Nr. 9 Nivaa St.

Drænrør i alle Dimensioner  
fra 2" til 15". — Lerrør med  
og uden Muffe fra 6" til 15"

## Skive Cementstøberi

KNUD ØSTERGAARD  
Telefon 921

### Normrør

med Garantimærket  $\Delta$   
Imprægnering  
Brændrør

## Røde Drænrør

indtil 16" Diameter

A/Hvorslev Teglværk  
pr. Ulstrup  
Telefon 67 Ulstrup

## HØJSLEV TEGLVÆRKER A/S

### PRIMA, RØDE DRÆNRØR

i Størrelse fra 2 til 15 Tommer.

Indhent Tilbud.

Tlf. Højslev 3.

## Røde — 2"—12" — Drænrør.

Forlang Tilbud.

Akts. Frederiksholms Tegl- & Kalkværker.  
Rosenørnsallé 18. — København V. — Central 282.

## Stenvad Cementstøberi

Telf. 6 Stenvad

Arnold Westmark

Alle  $\Delta$  mærkede Rør føres  
Altid leveringsdygtig

## HORNBAEK Cementvare- og Mørtelfabrik

Marius Ødum

Telef. 400<sup>o</sup> Randers

Kun  $\Delta$ -mærkede Varer  
føres. — Største Lager.  
Bedste Kvalitet. — For-  
lang Tilbud.

## Krogsgådes Cementstøberi

v/ J. C. HALVORSEN  
& SØNNER.

Kontor: Dannebrogsgade 22,  
Aarhus.  
Tlf. 5019—5020.

Ny Fabrik i Vejlbj.  
Tlf. Risskov 9319.  
Alt i Betonvarer D. S. 400.

## Midtjyske Teglværkers Salgskontor

Telefon Skive 1030

S. m. b. A.

Telefon Viborg 1330

Alle Størrelser i Drænrør leveres

## Skovfogedeksamen

afholdes paa Jægerspris Skovdistrikt i Dagene 25. September til 4. Oktober d. A., begge incl. — Breve til Kommissionen i nævnte Tid bedes adresseret til Jægerspris Slotskro, Jægerspris.

*Kommissionen for Skovfogedelevers Uddannelse.*

P. K. V.

**Axel S. Sabroe.**

### Ledig Stilling som Skovfoged for Viborg Kommunes Plantager.

Stillingen, der bliver ledig den 1. Oktober 1947, kan søges af Skovfogedaspiranter.

Lønnen er, efter forventet Godkendelse af Indenrigsministeriet, 3180 Kr. aarlig stigende hvert 3. Aar med 420 Kr. til 4020 Kr., hvortil kommer almindeligt pensionsgivende Tillæg, Reguleringstillæg og Stedtillæg, p. t. henholdsvis 1080 Kr., 1680 Kr., og 288 Kr. aarlig for en ugift, og 1080 Kr., 2520 Kr. og 288 Kr. aarlig for en gift, alt i Overensstemmelse med Reglerne i Lov om Statens Tjenestemænd.

Skovfogeden vil, forinden fast Ansættelse opnaas, eventuelt blive ansat eet Aar paa Prøve, og Afsløtning i Prøveaaret vil ske efter Reglerne om Aspiranttjeneste i Lov om Statens Tjenestemænd.

Som Bidrag til Pensionering betales efter fast Ansættelse 5 % af Grundløn, pensionsgivende Tillæg og Alderstillæg.

For Tjenestebolig fradrages 8 % af Grundløn plus pensionsgivende Tillæg for en ugift og 12 % af Grundløn plus pensionsgivende Tillæg for en gift.

Med Hensyn til Tjenestejord vil nærmere Aftale blive truffet inden Ansættelsen.

Ansøgning, der skal indeholde Oplysning om Ansøgerens ægteskabelige Stilling, og som skal bilægges Daabsattest og Anbefalinger, skal stiles til Viborg Byraad og indsendes til Viborg Byraads Beplantningsudvalg senest den 20. September 1947.

Viborg Byraads Beplantningsudvalg,  
den 27. August 1947.

P. U. V.

**N. C. Pedersen.**

/B. Steenstrup.

### A/S Plantningsselskabet Steen Blicher

afholder ordinær Generalforsamling **Onsdag d. 17. Septbr. Kl. 10** paa Preislers Hotel i Viborg.

Dagsorden i Henhold til Lovene.

**Finn Hjerl Hansen**

### Ny Jordfræser

til Fordson Major sælges for 3800 Kr.

Billet mrkt. »Jordfræser« modtager Hede-selskabets Tidsskrift.

### SKIVE DISKONTOBANK

Kontortid 9-12 og 2-5

Filial i Haderup

### AKTIESELSKABET SKARREHAGE MOLERVÆRK

**AEROLIT**  
DANSK SIKKERHEDSPRÆNGSTOF.

# Hedeselskabets Tidsskrift

Nr. 11

10. Septbr. 1947

68. Aarg.

Indtrædende Medlemmer indtegnes hos Selskabets Forretningsførere. Medlemsbidraget er enten aarlig mindst 5 Kr. eller en Gang for alle mindst 100 Kr. Større Bidrag modtages gerne. Tidsskriftet udgaar ca. 16 Gange aarligt og sendes uden Vederlag til Selskabets Medlemmer. Annoncer bedes sendt til Hedeselskabets Hovedkontor, Viborg. Annoncepris 40 Øre pr. mm. Oplag 19,400 Eksemplarer.

**Indhold:** Hedeselskabets Aarsmøde i Sønderborg d. 24. Juni 1947. — Fra Hedeselskabets Grundforbedringsvirksomhed. — Hedeselskabets Læplantningsarbejder. — Hedeselskabets Forretningsførere. — Mindre Meddelelser.

## Hedeselskabets Aarsmøde i Sønderborg den 24. Juni 1947.

Under de sædvanlige festlige Former holdtes Hedeselskabets Repræsentantskabsmøde den 24. Juni paa Hotel »Alssund« i Sønderborg. Den store Tilslutning medførte, at det kneb med Pladsen, men uanset dette formede Mødet sig som et af de Aarsmøder, der vil huskes som Følge af de Indlæg, der fremkom i Beretningen og under Forhandlingerne. De Vedtægtsændringer, der gennemførtes, vil være af stor Betydning for Hedeselskabets Virksomhed, bl. a. ved den gennemførte Udvidelse af Repræsentantskabet, saa ogsaa Øernes Amter nu alle vælger Medlemmer til Repræsentantskabet.

### Mødet indledes.

Formanden for Repræsentantskabet, Kammerherre *A. Mourier-Petersen*, aabnede Mødet med varmtføjte Mindeord om Hedeselskabets Protektor, Kong Christian den X. Formanden udtalte:

»Den 20. April afgik vor gamle Konge ved Døden. Det var den største Sorg, der har ramt Landet i lange Tider. Kun faa har fuldt ud forstaaet, hvor meget vi havde at takke ham for, især for hans Mod og Holdning under Besættelsen. Kong Christian elskede sit Land, og Danmarks Folk elskede ham. Han interesserede sig inderligt og varmt for alt, hvad der virkede til at gøre Danmark rigere og skønnere, og derfor omfattede han

ogsaa Det danske Hedeselskab med varm Interesse, fordi han vidste, at Selskabet arbejdede for Fremgang for Landet, for at gøre det rigere og mere frugtbart.

Vi bøjer os i Dag i stille Ærbødighed i Mindet om Kong Christian den X.«

Forsamlingen paahørte Talen staaende.

Formanden gav derpaa Meddelelse om, at Kong Frederik den IX havde givet Tilsagn om at være Protektor for Det danske Hedeselskab, og det vedtoges at sende Kongen en telegrafisk Hilsen og Hyldest med Ønsket om en lang og lykkelig Regeringstid til Gavn for vort Fædreland.

### **Mindeord.**

Formanden bød derpaa Velkommen til Aarsmødet og til de særlig indbudte, idet han beklagede, at Landbrugsminister Erik Eriksen havde maattet sende Afbud. Et særligt Velkommen blev rettet til fhv. Landbrugsminister Bording.

I hjertelige Ord mindedes Formanden Hedeselskabets Kasserer *L. A. Poulsen*, der i Juli 1946 afgik ved Døden som Følge af et Fald paa Gaden, Hedeselskabets tidligere Kasserer *Viggo Iversen*, der i Maj i Aar døde, og den tidligere Repræsentant i Hedeselskabet, Civilingeniør *Ib Nyboe*, der i 1946 døde næsten 80 Aar gammel. Der udtaltes ligeledes Mindeord om afdøde Forstander *Th. Tøttrup*, Lyng, og Fru *Johanne Langballe*, Odder, der var Datter af E. M. Dalgas.

### **Aarsberetningen.**

der i Forvejen var udsendt til Repræsentantskabets Medlemmer, blev derpaa forelagt af Direktør *Niels Basse* i en noget sammentrængt Form, saaledes som den har været gengivet i Hedeselskabets Tidsskrift Nr. 8 og 9. Beretningen med dens mange aktuelle Betragtninger blev paahørt med opmærksom Interesse og hilstes til slut med stærkt Bifald.

Forinden Direktøren sluttede Beretningen, rettede han en Tak til Bestyrelsen for godt Samarbejde og da særlig til Bestyrelsens Formand, ikke alene for Samarbejde og Støtte, men ogsaa for det friske Initiativ, som Formanden tilfører Selskabet. En Tak rettedes til Selskabets Tjenestemænd.

### **Forhandlingen**

indlededes af

Direktør *Vang Lauridsen*, der mente, at Direktør Basses Udtalelse om Tømmerhandlerne contra Skovejerne var at rette Smed for Bager. Det er sket før, at en Producent er kommet i Klemme, men derfor be-

høver det ikke at gaa ud over Mellemandleren, i dette Tilfælde Tømmerhandlerne. Naar Krybben er tom, bides Hestene, og i dette Tilfælde er det naturligvis Producenten, der er den vigtigste, men at Prisansættelserne for Skovprodukterne af Skov er sat for lave, skal dog ikke lægges Tømmerhandlerne til Last. Der kan jo igen — saadan som Direktøren nævnte det vedrørende Troldhedefabrikationen — komme Tider, hvor det bliver svært at afsætte Smaaprodukterne, og naar Direktøren saa smukt taler om, at Plantagedriften bør gøres rentabel ved Lettelser m. H. t. Arbejdsomkostninger og Beskatning, vil jeg gerne gaa ind for, at dette ogsaa maa blive taget i Betragtning overfor de stakkels Tømmerhandlere. Friheden skal vi holde i Ære, ogsaa for Handelen.

*Laust Nørskov* takkede for den udførlige og gode Aarsberetning, Tak til Tjenestemænd og Bestyrelse. Arbejdet er ført frem paa en god Maade til Gayn for vort Land.

Jeg vil gerne bringe Hedeselskabet en særlig Tak, fordi det er gaaet ind for en øget Hugst til Gavn for Boligbyggeriet. Skovejerne og vore Skove har daarlige Vilkaar at arbejde under, og jeg vil ønske, at det maa lykkes at forbedre Kaarene. Det er rigtigt, at vi fortsat søger at fremelske saa meget Skov som muligt, og derfor beklager jeg, at Tilskudet til Fredskove er nedsat. Jeg tror ikke, det er Landbrugsministeriet, der har Ansvaret herfor, men derimod Finansministeriet, der jo skal skaffe Pengene. Det er et uvurderligt Gode for et Land at have gode Skove. Havde vi ikke haft Skovrejsningen gennem de sidste 2—3 Menneskealdre, havde det nu set galt ud for vor Produktion og vort Erhvervsliv paa mange Omraader, saa jeg vil haabe, at det igen maa blive muligt at vende tilbage til de  $\frac{2}{3}$  Tilskud til Fredskovene.

Forhaabentlig lykkes det ogsaa at opnaa den ønskede Dispensation til Savværket i Guldborgland.

Det er godt, at Arbejdet med Bepantningen af Brunkulslejernes Sanddynger er taget op, og jeg vil ønske, at man paa samme Maade vil faa gjort noget effektivt for Planering og Udnyttelse af afgravede Tørvearealer. Jeg henstiller til Pressen at slaa til Lyd for denne Sag — Landmændene maa gøres opmærksom paa de Værdier, der er til Stede her, og som ikke maa ligge unyttede hen.

Det er med Glæde, jeg hilser Planerne om maskinel Udførelse af Jordarbejdet til Læplantningslaugene. Det er uhyre Værdier, der her er Tale om, og Folk er utaalmodige. Det er ogsaa med Glæde, jeg hører om, hvor langt Hedeselskabet er naaet med Arbejdet for kunstig Vanding, og jeg anbefaler Departementschefen at interessere sig for denne Sag.

Det er godt, at der herfra lyder en Opfordring til Fredningsmyn-

dighederne om at faa Kongenshus-Fredningen fremmet. Der maa Fart i Arbejdet.

Hedeselskabets Arbejde er godt og ædelt. Gid det maa fortsættes til Gavn for vort Land.

Konsul *Kr. Hansen* oplyste, at han var i den ulykkelige Stilling at være baade Plantageejer og Tømmerhandler, men vilde alligevel give Tilslutning til Vang Lauridsen. Direktørens Bemærkninger om Tømmerhandlerernes Avance fandt han inkonsekvent og vilde afvise dem, idet der desværre nok igen skulde komme Tider, hvor Tømmerhandlerne igen maatte tage den store Risiko. Taleren fremsatte yderlig nogle kritiske Bemærkninger om Salgsordningen af Produktionen fra Troldhede. De høje Priser paa finsk Tømmer i Modsætning til dansk er en Følge af, at vi skal have saa meget for vort Smør.

Godsejer *Kieldsen*, Lynderupgaard, fremhævede det meningsløse i Prisansættelserne for Hegnspæle. Det er først og fremmest de Skov ejere, der planter paa den daarlige Jord, altsaa planter Bjergfyr, der burde hjælpes til lidt større Indtægter for deres Plantageprodukter. Idet Taleren citerede et Indlæg i Hedeselskabets Tidsskrift, spurgte han, om der var nogen Rimelighed i, at Hegnspæle fra Norge maatte sælges for betydeligt højere Priser end danske.

Hr. *Kieldsen* omtalte den store Brandfare ved Tobaksrygning langs Landevejene og efterlyste Love, der gjorde det til en alvorlig Sag at være uforsigtig, hvor der er Brandfare til Stede. Vi har for tit set store Værdier blive ødelagt ved taabelig Uforsigtighed.

Forstander *Petersen-Dalum*: Hr. *Kr. Hansen* vendte Tingene paa Hovedet. Vi fik netop store Priser for vort Smør til Finland, fordi Tømmeret var saa dyrt.

Folketingsmand *Øllgaard*: Jeg kan give min Tilslutning til Direktørens overordentlige forstandige Udtalelse angaaende Merhugsten i vore Skove. Det har udviklet sig pinligt. Vi staar i den Situation, at vi paa Grund af Træmangel ikke kan faa bygget de Boliger, vi har saa haardt Brug for, og vi har næsten heller intet Erhvervsbyggeri i dette Land. Vi kan heller ikke faa Reparationer udført i vort Erhverv, fordi vi mangler Træ. Det er en urimelig Situation, fordi vi har Træet. Gik vi forstaaende til Værket, kunde vi have hugget meget mere i vore Skove et Par Aar eller 3 uden Skade. Man prøvede sidste Aar at animere til større Hugst, men jeg har talt med flere, der har Forstand paa det, og de mener, at det ikke har medført, at der er kommen mere Træ frem. Det er i Virkeligheden beskæmmende, at vi ikke her er i Stand til at arrangere denne Sag paa en rimelig Maade. Jeg er enig med Direktøren i, at naar man ønsker, at Skovejerne skal forøge Hugsten, er det forkert, at en Skovejer, der staar med et lille Savværk, ikke har Lov til at sælge til Forbrugerne. Det vilde være en Hjælp til



mere Hugst. Jeg tror ikke, at det har været Direktørens Mening at komme med noget Angreb paa Tømmerhandlerne.

Jeg vil blot sige, at jeg tror, at vi her i Landet kommer til at tage Skeen i en anden Haand. Naar vi har Træet i vore Skove, og vi mangler Træ til Byggeriet, maa vi paatale det og gøre en Indsats, saadan som Hedeselskabet er villig til, Hedeselskabet har altid været en tjenende Faktor.

Jeg vilde ønske, at man vilde tage Hedeselskabets Sagkundskskab med paa Raad, hvor Sagerne skal afgøres. Jeg ved, at man fra Hedeselskabets Side er villig til at gøre denne Indsats.

Jeg vil understrege det, jeg allerede har sagt, at vi maa have disse Urimeligheder fjernet og faa noget mere Mening i disse Ting, saa Hugsten kommer i Gang.

Gaardejer *Nagstrup*, Ulfborg, takkede Bestyrelsen for dens Interesse for at værne Kaj Munks Minde paa Hørbylunde Bakke.

*Petersen-Dalum*: Er Spørgsmaalet om Hugst ikke først og fremmest et Skattespørgsmaal?

Fra flere Sider: Jo.

Efter Frokost genoptoges Forhandlingerne, idet

Direktør *Basse* fremsatte følgende Bemærkninger:

Min Omtale af de nuværende økonomiske Vilkaar for Skovbruget og Samfundets store Interesse i forøget Hugst af Tømmer i de danske Skove under de nuværende Vilkaar i Forbindelse med den Omtale, jeg bragte af de Restriktioner, der efter min Formening stiller sig hindrende herfor, blev, synes jeg, af d'Herrer Dir. Vang Lauridsen og Konsul Hansen opfattede paa en anden Maade, end jeg kunde have tænkt mig, nemlig som et Angreb paa Tømmerhandlerne — et Angreb paa et frit Erhverv. Dette har ligget mig ganske fjernt. De Udtalelser, jeg har fremsat i Beretningen, og som jeg uddybede lidt nærmere, var rettet mod de prisregulerende Myndigheder, mod Handelsministeriet. Det er jo en Kendsgerning, som ogsaa Hr. Øllgaard gav Udtryk for, at Samfundet er i allerhøjeste Grad interesseret i øget Hugst under Hensyn til, at vi har saa lidt Tømmer og saa meget Brug for Bygningstømmer, som vi har. Finder man det da unaturligt, at denne øgede Hugst tilrettelægges saaledes, at den kan fremkomme ad Frivillighedens Vej? Det vil sige, at Produktionen maa gøres rentabel, ellers kan man ikke vente, at den fremkommer ad Frivillighedens Vej. Det kan ske ved en Forhøjelse af Maksimalpriserne paa Træet i Forbindelse med en anden skattemæssig Ordning. Næsten det eneste, man har gjort i sine Bestræbelser for øget Hugst, er at tilrettelægge det saaledes, at de *ikke* kan komme Skovejerne tilgode. Man kan ikke øge Hugsten uden at gøre Hugsten rentabel. Den øgede Hugst, som man appellerer til alle om at faa frem, kræver man skal oparbejdes og forhandles paa normal

Vis. Nu maa De ikke forstaa det saadan, at jeg ikke ønsker, at alt gaar den normale Vej, at Savværkerne skærer det, og Tømmerhandlerne formidler det, men man faar bare ingen øget Produktion frem, hvis man tager Tilladelsen til Oparbejdelse paa egne Savværker og Detail-salg bort.

Det er det, jeg har ment, og det er det, der dækker denne min Opfattelse, og jeg tror ogsaa, at alle, naar de har tænkt over det, finder, at det er rigtigt.

Konsul *Hansen*: For det første vil jeg pege paa, at de Priser, der bliver betalt, vel nok er de dobbelte af Priserne i 1932. Mer end det dobbelte. (»Nej«, fra Forsamlingen. — »Hvorfor skal man tage det laveste Aar?«) Jeg vil ønske, at Hedeselskabet vilde prøve at drive Savværker. Jeg tror, at det vilde blive en risikabel Forretning, og De har nok andre Sager at varetage.

Den bedste Pris paa Træ er for Gran. Ved d'Herrer i det hele taget, hvad man faar for Bøg. Det er en meget daarlig Pris, der betales.

Jeg fik ikke noget Svar vedrørende Troldhede, hvorfor det skal gaa igennem 2 Forhandlere. Det bør gaa lige fra Savværk til Forbrugerne.

Hofjægermester *Neergaard*, Tirsbæk: Vi Skovejere er taalmodige Folk og ikke vant til at faa meget ud af vore Skove. De Priser, vi fik i 1932 og senere i Trediverne, gav kun Underskud. Selvom Priserne nu sættes op, tror jeg ikke paa en større Hugst, hvorimod en Skatteletelse paa dette Omraade maaske kunde hjælpe, skønt Skovejerne nødig vil hugge mere end den Merhugst, der allerede har fundet Sted. Tidligere kunde vi altid sælge til lokale Opkøbere og Private. Det maa vi ikke mere, og det er en stor Gene. En Gaardejer, der kommer til mig for at faa Træ til at sætte sine Huse i Stand for, kan ikke faa det. Alting er blevet besværligere nu, og de mindre Skovejere faar intet ud af det. Tømmerhandlerne maa for mig gerne tjene, men vi er kede af, at vi ikke mere maa sælge direkte.

Godsejer *C. C. Branth*: Det er ikke nogen daarlig Forretning at drive Savværk. I sin Tid har jeg selv oprettet Savværker og fik paa den Maade 50 % mere ud af mit Træ, og umiddelbart før disse Restriktioner kom, kom vi op paa 100 % mere, naar man havde et Savværk. Der er ingen Grund til at gøre Tømmerhandlerne til Folk, der ikke tjener noget.

### **En Henvendelse til Ministeriet.**

Proprietær *Røhr Lauritzen*: Konsul Hansen nævnte, at Træ i Dag kostede dobbelt saa meget som i 1932, men det bør ses paa Baggrund af, at Smør koster 4 Gange saa meget og Flæsk 6 Gange saa meget

# Anvend Tørvestrøelse ved Dræning.

På Jorder med fint sandet Undergrund kan en Tilsanding af Drænrørene forebygges ved Anbringelse af et Lag Tørvestrøelse („Hundekød“) omkring Stødfugerne, ligesom Tørvestrøelse med Fordel benyttes ved Dræning i stiv Lerjord. Spørg Hedeselskabet.

## Alt i prima røde Drænrør.

Silkeborg, Herning og omliggende  
Teglværkers Salgskontor

Torvet 6, Silkeborg

Telefon 1200

repræsenterende følgende Værker:

A/S Lysbro Teglværk.  
De Forenede Teglværk,  
Lysbro.  
Bøgild Teglværk, Lysbro.  
Vinderslevgaard Teglværk.  
Paarup Teglværk.

Bjødstrup Teglværk.  
Gjern Teglværk.  
Visgaard Teglværk.  
Højriis Teglværk, Ikast.  
De Forenede Midtjydske  
Teglværker, Herning.

Herning Hede-  
& Diskontobank.

10—12½, 2½—5.  
Telefon 5, 273 og 720.

Hammerum Herreds  
Spare- og Laanekasse

HERNING

Telefon 10 og 514

Østergade 6  
Kontortid  
10—12,30 og 14,30—17

## Røde Drænrør

2" — 12"

### Fredensbøj Teglværk

Aabenraa  
Telefon 2127

## L. KRISTENSEN

REMINGTON OG REMTOR  
SKRIVEMASKINER

DANMARKS ÆLDSTE  
SKRIVEMASKINE-FIRMA

FREDERIKSBERGGADE 1 A  
KØBENHAVN K.

## Jordbrugskalk Mergel



„Sct. Knuds Gaard“  
ODENSE . Telf. 38 (5 Lin.)

## Mejeriernes og Landbrugets Ulykkesforsikring

Tlf. 14350 . Gensidigt Selskab . Reventlowsgade 14 . København V.

Ansvarsforsikring



Automobilforsikring

## SOPHUS BERENDSEN A/S

V. Farimagsgade 41 . København V.  
Kannikkegade 18 . Aarhus

Alt Entreprenørmateriale

Leverandør til Hedeselskabet

## Danatex Træfiberplader

100 % dansk — mod Kulde, Fugt og Lyd

AXEL PRIOR Akts.  
Bredgade 33 - Centr. 23  
KØBENHAVN K.

A/s L. HAMMERICH & CO.  
Grønnegade 57-59 - Tlf. 7050  
V. Ringgade - AARHUS



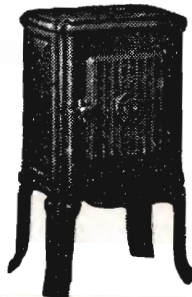
TRÆLØSE PR. HERLUFMAGLE — TLF. SKELBY 83  
Under Kontrol af Spødsøstlunds Planteavlslaborat.

## AALBORG TAFEL AKVAVIT.



# RIBE Brændeovne og Torveovne

Til indenlandsk Brændsel og Briketter anvendes med størst Fordel vore nye Modeller.



Brochure paa Forlangende

Henvend Dem til vore  
forhandlere eller til os.

A/S RIBE JERNSTØBERI · RIBE  
GRUNDLAGT 1848 · TELEFON 261 & 262

Brunkul  
Mergel  
Kalk

H. THEUT

VIBORG · Telf. 1560 - 1559

Handelsbanken i Viborg

Filial af Aktieselskabet  
Kjøbenhavns Handelsbank

Kontortid: 9—15

Telefon: 1500  
(5 Linier)

Kontor i Karup

Viborg Papir-Comp.

Papir & Papirvarer en gros.  
Bogtrykkeri.  
Kontorforsyning

Sct. Mathiasgade 31—33.  
Tlf. Viborg 802—803.

Viborg Andels-  
Svineslagteri

vore Udsalg bring. i Erindring  
Telef. 137 og 779

Viborg Byes og Omegns  
Sparekasse

Telef. 1400 (3 Lin.)

Sct. Mathiasgade 68  
Kontortid: Kl. 9—15

A. Philipsen & Co., Viborg.

Maskinanlæg - Automobiler.  
Telefon 173—174.  
Elektriske Anlæg.  
Vandværksanlæg.

Rødkjærsbro Cementvarefabrik

ved I. T. BIRK · Telef. Rødkjærsbro 14

Fører kun  $\Delta$  mærkede Varer.

Alle Arter Betonvarer til Afvanding og Kloak føres.  
FORLANG TILBUD

Tegn Annonce i

Jydsk Telefonbog

Jydsk Telefon-Aktieselskab  
Aarhus

Kjellerup Betonvarefabrik

ved I. T. BIRK · Foreløb. Tlf. Rødkjærsbro 14

Fører kun  $\Delta$  mærkede Varer.

Alle Arter Betonvarer til Afvanding og Kloak føres.  
FORLANG TILBUD



FORLANG  
„ODIN“  
ØL  
FINESTE KVALITETER

SPRIT



til teknisk Anvendelse.

som i 1932. Jeg saa gerne, om der herfra Repræsentantskabet blev rettet en Henvendelse til Landbrugsministeriet om at opnaa bedre Priser for Plantageprodukterne, og at Skatterne blev lempede, saa de ikke var saa meningsløse. Kan vi ikke rette en saadan Henvendelse til Ministeriet?

*Vang Lauridsen:* Lad os bemyndige Bestyrelsen til en saadan Henvendelse.

*Røhr Lauritzen:* Henvendelsen vilde have mere Vægt, om den kom fra Repræsentantskabet.

Konsul *Hansen* kunde ikke se, at Smør- og Flæskepriser skulde sammenblandes med Træpriserne. Det er jo ikke Inflation, vi ønsker, men nok en vis Pris. I denne Forsamling er vist ingen interesseret i at sætte Priserne op, saa det medvirker til Inflation. Det har vi ikke Raad til. I Forhold til Bøg er Priserne paa Gran allerede for høje.

Folketingsmand *Marinus Sørensen:* Det vil være uheldigt med en Henvendelse fra Repræsentantskabet i en saadan Sag. Det maa være Skovejernes Sag og ikke Repræsentantskabets.

*Lüttichau:* Forholdet er jo det, at Overskudet fra Plantagerne bliver væk, og det ser underligt ud at indføre Træ til meget høje Priser og ikke udnytte vort eget Træ til rimelige Priser. Bestyrelsen vil gerne tage sig af Sagen, saa vi behøver maaske ikke at diskutere det mere. Noget bør der gøres, ellers gaar det hele i Staa.

Hofjægermester *Nørgaard:* Det er ikke Skovbruget, der er medvirkende til de høje Byggepriser. Det er Mursten o. s. v.

Konsul *Hansen:* Tør man tro paa, at 25 % Forhøjelse vil betyde 25 % mere Hugst? Jeg efterlyser en Udtalelse om Troldhede.

*Lüttichau:* Troldhede er startet under meget vanskelige Forhold, hvor det var svært for Hedeselskabet at komme af med det Træ, som Troldhede kunde anvende. I Øjeblikket er saavel dette Træ som Troldhedeproduktet meget letsælgelige, men om Salgsreglerne kan laves om, ved jeg ikke. Det synes ikke at være nødvendigt i Øjeblikket.

*Røhr Lauritzen:* Den Inflation, Konsulen talte om, er vi jo forlængst langt inde i, men uden at nogen ønsker den, hvorimod vi ønsker en rimelig Pris for Træ og en fornuftig Rentabilitet i Hedeskovbruget. Direktør Basse havde fuldstændig Ret i sine Betragtninger. Om en 25 % Prisforhøjelse vil give 25 % mere Træ, kan ingen svare paa, men der skal nok komme mere frem, og blev der Skattelettelse skal det nok sætte endnu mere Skub i Produktionen. Repræsentantskabet kan udmærket støtte Sagen, og jeg tror ikke, der noget galt i, som Marinus Sørensen mente, at en Udtalelse fremkommer herfra om disse uheldige Forhold.

Direktør *Basse:* Sagens Kærne er at faa mere Tømmer frem. Vil Konsul Hansen finde det urimeligt, at denne øgede Hugst kommer

Skovejerne til Gode, derved at der gives Skovejerne Tilladelse til Op-skæring og Detailsalg af denne øgede Hugst. Tømmerhandlerne taber intet derved, da den ellers ikke kommer frem, i hvert Fald ad Frivillighedens Vej, men for Samfundet betyder det meget.

Konsul *Kr. Hansen*: Jeg skal i og for sig ikke sige, at det er urimeligt, jeg tror dog ikke, det vil gavne.

Statsskovrider *Kierkgaard*: Det synes at være overset, at Landbrugsministeriet netop har forsøgt at faa større Hugst gennemført ved at gøre 5 Kr. pr. m<sup>3</sup> af Merhugsten udover Normalhugsten skattefri.

*Røhr Lauritzen*: Er denne Normalhugst-Grænse ikke sat saa højt, at dette Forsøg er illusorisk. Det kunde ikke i Drømme falde mig ind at hugge mere af Hensyn til de 5 Kr.

Statsskovrider *Kierkgaard*: Normalhugsten hviler paa et Skøn, der er meget vanskelig og for at være rigtig kræver et indgaaende Kendskab til Skoven. I mange Tilfælde hviler Ansættelsen paa Ejernes Opgivelser, og desværre forstaar Ejerne ofte ikke de Skemaer, de skal udfylde, hvorfor Ansættelsen let bliver forkert — til begge Sider.

*Marinus Sørensen*: Jeg kan intet have imod, at Plantageproduktionen gøres lønnende, men det drejer sig her om 2 Spørgsmaal: Prisforhøjelse og Skattelettelse. Prisforhøjelsen maa kædes sammen med en Løsning af Skatteproblemet, ellers tror jeg ikke paa nogen Merhugst af Betydning. Det er to vidtgaende Spørgsmaal, som jeg ikke føler mig kompetent til at tage Stilling til her, og jeg tror, det vil virke anmassende, om der her vedtoges en Udtalelse overfor Ministeriet. Direktør Basses Tanke, at Merhugsten skal komme Skovejerne til Gode, har Retten med sig, og at de skal have fri Raadighed her, tiltaler mig. Den nuværende Ordning, hvor det lokale, lille Forbrug ikke kan dækkes direkte, er helt umulig. Skattespørgsmaalet kan let faa en politisk Karakter, hvorfor vi bør lade det ligge.

*Røhr Lauritzen*: Kierkgaard indrømmer i Virkeligheden, at Ansættelsen af Normalhugsten er et vanskeligt Spørgsmaal, og det let faar en tilfældig Karakter, og det er ingen tjent med. Det eneste rigtige er, at vi faar en generel Forhøjelse af Priserne og en rimelig Skatteordning, og her skulde der ikke være noget i Vejen for, at Repræsentantskabet anbefaler noget, der kan skabe Rentabilitet. Der skulde efter min Mening intet være i Vejen for, at vi retter en Henvendelse herom til Landbrugsministeriet.

Efter Opfordring oplæste Afdelingsleder *Steenstrup* derpaa et udarbejdet Forslag til en Udtalelse:

*Forslag til Beslutning paa Hedeselskabets Repræsentantskabsmøde den 24. Juni 1947.*

»De økonomiske Vilkaar for Skovdrift i Danmark i Almindelighed og for Hedeskovbruget i Særdeleshed er under Krigen hovedsagelig som

Følge af Restriktioner med Hensyn til Priser og Afsætning og som Følge af den førte Skattepolitik blevet saa stærkt forringet, at det synes ganske nødvendigt at hidføre Ændringer, saafremt Danmarks i Forvejen meget beskedne Vedproduktion skal kunne opretholdes i de kommende Aar.

Fakta er følgende:

1. Prisen for Hedeplantagernes Produkter (især Brænde) er i Realiteten faldet stærkt fra 1941—1946, idet den Stigning, der har fundet Sted i Arbejdspriserne, ikke tilnærmelsesvis er udlignet ved en tilsvarende Stigning i Effektpriserne.
2. Udgiften til Kulturarbejder, til Vejarbejder og til Skovbrugets Generalomkostninger er steget stærkt, uden at der paa nogen Maade er givet Kompensation gennem forøgede Salgspriser.
3. Muligheden for Fortjeneste ved Detailsalg er bortfaldet ved Bekendtgørelse af <sup>19/12</sup> 1946.
4. Muligheden for Fortjeneste ved Opskæring fra eget Savværk er til Dels bortfaldet ved en Bestemmelse om, at det opskaarne Træ i Hovedsagen skal sælges en gros.
5. En Præmie paa 5 Kr. pr. m<sup>3</sup>, som gives til Skovejere, der hugger Gavntræ udover Normalhugsten, kommer ikke Hedeskovbruget til Gode, fordi Normalhugsten ansættes altfor højt.
6. Hedeplantagernes Vedforraad er formindsket, og der er sket betydelig Skade paa Plantagernes almindelige Tilstand ved Pligthugst og Beslaglæggelse.
7. Skatteforholdene har udviklet sig i en meget uheldig Retning, bl. a. fordi Kapitalrealisation til Dels betragtes som Indtægt.
8. Tilskudet til Anlæg af nye Plantager er blevet nedsat.
9. Der indkøbes betydelige Mængder Tømmer fra Sverige til Priser, der ligger meget betydeligt over, hvad der betales for dansk Tømmer. En Forhøjelse af de indenlandske Træpriser vil utvivlsomt bringe mere Træ paa Markedet, og megen kostbar Valuta vilde blive sparet.

Repræsentantskabsmødet opfordrer Hedeselskabets Bestyrelse til overfor Myndighederne indtrængende at henlede Opmærksomheden paa disse uheldige Forhold og søge dem ændret ved en almindelig Forhøjelse af Priserne, Lempelse af Skatteforholdene og Gennemførelse af Støtte til Kulturarbejder i de ødelagte Plantager og Skove.»

og Afdelingslederen tilføjede derpaa:

Det er meget vanskeligt under de nuværende økonomiske Forhold for Hedeskovbruget for mig — saaledes som det er faldet i min Lod at skulle — at arbejde med Genopbygning af Krigens Ødelæggelser af Hedeplantagerne. Af de talmæssige Beregninger, der er medtaget i

Direktørens Beretning, fremgaar det, at Plantageejerne faar ca. 20 % mindre ud af Driften end i 1939—40, og dette Minus er blevet endnu større, fordi det lokale Detailsalg er faldet bort. Saadanne Forhold er utilfredsstillende, og faktisk gaar alt, hvad der hedder Fortjeneste, i andres Lommer. Plantagerne finder det urimeligt, at deres Salgspriser falder, naar Forbrugeren stadig maa betale det samme.

*Lüttichau:* Forholdet er meget vigtigt for os alle, ikke alene for Hedeselskabet.

*Vang Lauridsen:* Hedeplantagerne blev i sin Tid ikke anlagt med Henblik paa Udbyttet, — jeg tænker her paa Holger Petersen og Dalgas — og det Synspunkt maa vi ikke helt glemme, selvom vi er blevet mere prosaiske. Bestyrelsen bør vist faa dette Spørgsmaal overladt til Afgørelse. I og for sig maa jeg give Røhr Lauritzen Tilslutning.

*Marinus Sørensen:* Jeg kan ikke gøre mig fortrolig med, at Hedeselskabet kaster sig ind i et politisk betonet Spørgsmaal. I øvrigt er jeg i det væsentlige enig med det, Skovrider Steenstrup læste op angaaende Merhugsten. Jeg synes ikke, man gaar Tømmerhandlerne for nær, i hvert Fald er det, at Merhugsten overlades til Skovejerne jo ikke noget Tømmerhandlerne gaar Glip af. Det er jo ikke noget, der i Forvejen var tillagt dem.

*Konsul Kr. Hansen:* For 16 Aar siden var Skovejerne himmelhenhykte for at sælge til de Priser, der er nævnt her i Beretningen. Alt, hvad der kan gøres for at skaffe Lempelser af Beskatningen, gaar jeg gerne ind for.

*Røhr Lauritzen:* Konsulens Tilfredshed med Priserne er vist befinget af, at han er Tømmerhandler. Naar Marinus Sørensen taler om et politisk betonet Spørgsmaal, forstaar jeg ham godt og skal ikke ofre flere Ord paa ham.

Til Vang Lauridsen vil jeg sige, at dansk Skovbrug i Dag maa være underkastet normale Forretningskrav. Idealistiske Betragtninger kan ikke i dette Forhold danne Normen, og en praktisk Forretningsmand burde ikke kunde tage et saadant Standpunkt. De Krav, vi har været Talsmænd for her i Dag, er Bestyrelsen og Ledelsen enige om, og det er derfor rimeligt og berettiget, at vi retter en Henvendelse til Ministeriet om en fornuftig Ordning.

Statsskovrider *Kierkgaard:* Det er rigtigt, at Tømmer og Gavntræ næsten var usælgeligt i 1932. Mit Distrikt fik da lavet en Kontrakt med et Savværk, og siden 1932 har Distriktet derefter tjent godt  $\frac{1}{4}$  Mill. Kr. udover Prisen paa rundt Træ i Skoven.

*Lüttichau:* Vi skal ikke her have nogen politisk Diskussion, men mon Uenigheden egentlig er saa stor. Naar Spørgsmaalet er rejst her, er det jo fordi det har saa stor Interesse ogsaa for alle de private Plan-



tager, baade smaa og store. Mon vi ikke kunde enes om at indsende et Referandum om Sagen?

*Marinus Sørensen:* Det er Skattespørgsmaalet, jeg anser for politisk, og naar det ikke berøres, har jeg intet imod en Henvendelse.

Direktør *Basse:* Jeg har Indtryk af, at Repræsentantskabet enstemmigt vil give Tilslutning til, at Bestyrelsen arbejder videre for, at der gives Dispensation til direkte Salg, Detailsalg for den øgede Hugst.

Konsul *Kr. Hansen:* Jeg vil hverken stemme for eller imod, men komme tilbage til Sagen ad Aare.

*Røhr Lauritzen:* Direktørens Forslag betyder, at kun de store Plantager, der har Savværk, kan faa noget ud af det. Marinus Sørensens Udtalelse om det politiske skyldes jo, at han selv som Politiker maa tage visse Hensyn.

Husmand *Libak Hansen:* Det er en interessant Forhandling, der er ført, og vi er jo enige om, at det gælder om at skaffe mere Træ frem til Boligbyggeri. Derfor vil jeg gerne støtte Direktør Basses Udtalelse. Skattelettelse kan man jo saa tale om paa andre Steder. Jeg giver Tilslutning til en Henvendelse om forhøjede Priser og Ret til lokalt Detailsalg.

Gaardejer *Nagstrup:* Det er galt, at en Mand, hvis Ejendom f. Eks. er brændt, ikke mere kan gaa direkte i Skoven og købe sit Træ. Hedeselskabet kan godt være bekendt at sige sin Mening, saa vi kan faa den Ordning annulleret.

Paa Forslag af Hofjægermester *Lüttichau* læstes den formulerede Redegørelse op igen Punkt for Punkt og fik Tilslutning fra Forsamlingens Flertal til de første 9 Punkter.

*Marinus Sørensen* vilde stille sig sig tvivlende til, om Prisforhøjelse vilde betyde en Merhugst, hvis Spørgsmaalet om Skatteforholdene ikke kædedes med. Det er imidlertid et Forhold, som store Dele af Befolkningen vil være interesseret i, derfor vil jeg ikke her tage Stilling til det, men mener, at denne Side af Sagen maa Skovforeningen tage op.

Afdelingsleder *Steenstrup:* Der vil være mange, der ikke vil være i Stand til at levere mere Træ, selvom Priserne sættes op. Det betragtes imidlertid som givet, at der skal skaffes mere Træ frem fra de danske Skove, og det skaffer Skovejere mange Beykmringer. Fører Forsøget med de 5 Kr. pr. m<sup>3</sup> ikke til noget, er man bange for fornyede Tvangsudskrivninger, og det er derfor, at man gaar saa stærkt ind for at gøre opmærksom paa de ugunstige Prisforhold, — at Priserne er alt for smaa.

*Marinus Sørensen:* Det er ikke Hedeselskabets Opgave at gaa Skovejernes Ærinde.

*Røhr Lauritzen:* Jeg forstaar ikke Marinus Sørensen. Jeg kan med fuld Musik gaa ind for Steenstrups Forslag.

*P. Nielsen*, Tvis: Det kniber med Enigheden, men den sidste Konklusion i Forslaget behøver jo ikke at komme med i Henvendelsen.

### **En anden Slutning paa Henvendelsen.**

Direktør *Basse* foreslog en anden Slutning paa Henvendelsen, lydende saaledes:

»Under Hensyn til Samfundets Behov af Tømmer og Gavntræ opfordrer Repræsentantskabet Bestyrelsen til ved Henvendelse til Myndighederne at søge Dispensation fra Handelsministeriets Cirkulære af 19/12 1946, saaledes at Tilladelse til Detailsalg opnaas for den øgede Hugst og opfordrer i øvrigt Bestyrelsen til af samfundsmæssige Grunde at arbejde for Opnaaelse af bedre Vilkaar for Skovbruget i Danmark«.

Dette Forslag fik stærkt Bifald.

*Røhr Lauritzen* og *Marinus Sørensen* knyttede endnu nogle Bemærkninger til de allerede faldne Udtalelser, men efter nogle anbefalende Ord af Folketingsmand *Ollgaard* vedrørende Direktør *Basses* nye Forslag til Henvendelsens sidste Punkt, tiltraadtes dette enstemmigt.

### **Regnskab og Budgetter.**

Bestyrelsens Formand, Hofjægmester *Lüttichau*, forelagde derpaa Regnskabet for 1946—47 til Godkendelse og gav i Tilknytning hertil forskellige Meddelelser:

Medlemstallet er i 1946 forøget med 1321 nye Medlemmer, medens der er afgaaet 617, saaledes at Netto-Medlemstallet ved Aarets Udgang var 17 729. 37 livsvarige Medlemmers Bidrag er overført til Reservefonden med 3700 Kr. Agitationen for nye Medlemmer vil blive fortsat.

Af ekstraordinære Bidrag har vi fra Dr. phil. *William Christensen*, København, og Gaardejer *Søren Johansen*, Holsted, modtaget 100 Kr. fra hver. Fra Hvelplund-Engbæk Mergelselskab har vi modtaget 53 Kr. og fra Kalø-Knebelvig Mergelselskab 195 Kr. Disse Bidrag takker vi for.

Endelig har vi modtaget *et Legat* paa 25 000 Kr., hvis Renter skal bruges til Selskabets almindelige Formaal, men Detailler herom vil først foreligge næste Aar.

Regnskabet godkendtes, og Budget for 1947—48 og foreløbigt Budget for Regnskabsaaret 1948—49 forelagdes og godkendtes uden Bemærkninger.

Hofjægmester *Lüttichau* rettede derefter en Tak fra Bestyrelsen til Ministeriet, Myndighederne og Embedsmændene i de forskellige Ministerier, en Tak til Funktionærerne ud over hele Landet, og en ganske særlig Tak til Direktør *Basse* for den udmærkede Maade, han har ledet Selskabet paa.

Endelig forelagde Formanden Regnskabet for *Bratskov*, saaledes som det nu har faaet sin endelige Form, opdelt i 2 Legater henholdsvis for Landhusholdningsselskabet og Hedeselskabet.

Det aabne Møde sluttede derpaa med, at Afdelingsleder *Steenstrup* redegjorde for en Studierejse til Holland.

### Det lukkede Møde

behandlede en Række vigtige Sager.

Der forelagdes Forslag til nye Vedtægter, og disse vedtoges, saaledes som det er meddelt i Bilaget til Tidsskriftets Nr. 8. Af Hensyn til Papirmangelen vil Vedtægterne ikke blive optrykt i Tidsskriftet, men Medlemmer, der ønsker et Eksemplar tilsendt, kan rekvirere det paa Hedeselskabets Hovedkontor.

Til Repræsentantskabet genvalgtes — som valgt af Repræsentantskabet — Grosserer *Cornelius Petersen*, København, Godsejer, Dr. med. *Hasselbalch*, Borupgaard, Kammerherre, Lensgreve *O. D. Schack*, Schackenborg, og Folketingsmand *Marinus Sørensen*, medens Godsejer *Olufsen*, *Quistrup*, nyvalgtes under Hensyn til Vedtægtsændringen vedrørende Ringkøbing Amt, hvor der for Fremtiden kun skal være 3 Repræsentanter mod hidtil 4. Fhv. Landbrugsminister *Bording* nyvalgtes ligeledes som Medlem af Repræsentantskabet.

Til Kasse- og Regnskabsudvalget genvalgtes Godsejer *Kieldsen*, Lynderupgaard, og Folketingsmand *Laust Nørskov*, med Godsejer *Olufsen* som Suppleant.

Som Suppleant til Bestyrelsen genvalgtes Godsejer *Kieldsen*, Lynderupgaard.

Til Bestyrelsen for Treaaret indtil 1950 genvalgtes *Jens Hørluck*, Skodborg.

Som Valgbestyrelse valgtes Hofjægermester *Lüttichau*, Folketingsmand *Laust Nørskov* og Godsejer *Kieldsen* med Godsejer *Olufsen*, *Quistrup*, som Suppleant.

Formanden for Repræsentantskabet, Kammerherre *Mourier-Petersen* genvalgtes og som Næstformand genvalgtes Godsejer *Kieldsen*, Lynderupgaard.

Som Mødested for næste Aar valgtes Aalborg.

Til Slut holdt Afdelingsleder *Parbo* Foredrag om den ny Vandløbslovgivning og Afdelingsleder *Schledermann-Larsen* om Forsøgsarbejdet paa Dræningsomraadet.

— — —

Traditionen tro endte Dagen med en Festmiddag med Taler og Sange, der som det plejer at være Tilfældet gjorde Aftenen til en Oplevelse. Navnlig vil man blandt Talerne huske fhv. Landbrugsminister *Bordings*. Hans mænende Ord om Sammenhold og Arbejde gav paa en usædvanlig Maade Ud-

tryk for Tanker og Stemning. Det var stærkere formede Ord, end en Politiker almindeligvis lader sig forlede til.

Den følgende Dag gik Bilkaravanen Vest paa til en herlig Tur gennem det skønne, historiemættede sønderjydske Landskab

Paa Dybbøl henlagdes Blomster og ved Mindesmærket i Graasten for Oberst Paludan-Müller og Gendarmerne skete det samme. Langs Flensborg Fjord over Krusaa gik Turen forbi Faarhuslejren til Faarhus Plantage, hvor Amtmand, Grev *Schack* omtalte Plantagen og A/S Plantningsselskabet Sønderjyllands Virksomhed. Videre kørtes langs Grænsen med de vide Udsigter mod Syd og Nord gennem Jyndeved til Rens Hedegaard og Kloppenborglund Plantage. Paa Kæmpehøjen i den sidstnævnte Plantage talte Plantagens Formand, Direktør *Vang Lauridsen*. De usædvanlig smukke og store Plantager, der er vokset op her siden 1932, vakte megen Glæde og Beundring.

Ved Statens Forsøgsstation i St. Jyndeved samledes man om et fornøjeligt Frokostbord, der var dækket op i Laden. Her talte Forstander *Heick*, dels om Forsøgsstationens Historie og dels om det kunstige Regnvandingsanlæg, som Hedeselskabet i 1945 havde faaet anlagt paa Gaardens Sandagermarker. De frodige Kløvermarker og de fine Rodfrugtarealer, som man efter Frokosten stiftede Bekendtskab med, fortalte en hel Del om, hvad kunstig Vanding kan betyde. Opmærksomme Iagttagere var imidlertid ligesaa betagne af de pragtfulde Læhegn, der omgav alle Agermarker. En saa veldreven Gaard med en saa fin Udvikling paa alle Omraader som det, der her er skabt, maa betyde overordentlig meget som Eksempel i denne tidligere øde og sandhægede Egn.

Udflugten fortsatte med en Visit i Konsul *Kr. Hansens* 10 Aar gamle Plantage »Cimbria«, den første af de 4, han med saa smuk en Indsats har anlagt.

I Tinglev skiltes man derefter for at drage hver til sit, fyldt med Indtryk af, at Plantningssagen i Sønderjylland er i rig Udvikling.

H. S.

---

## *Fra Hedeselskabets Grundforbedringsvirksomhed.*

Fra Distriktskontorerne under Hedeselskabets Mose- og Engafdeling foreligger der en Opgørelse over Arbejdet i Maanederne Maj, Juni og Juli 1947.

Det fremgaar heraf, at der i disse Maaneder er fuldført 1087 Arbejder omfattende 3708 ha til en samlet Udgift af 3 679 290 Kr. Heraf var 1062 Drænings- og Kultiveringsarbejder omfattende 3250 ha (Udgift 3 458 345 Kr.) og 25 Vandløbsreguleringer med et interesseret Areal paa 458 ha (Udgift 220 945 Kr.).

Derudover er der i samme Maaneder ved samtlige Distrikter færdigprojekteret og tilstillet Rekvirenterne 898 Arbejdsplaner omfattende 5317 ha til en Overslagssum af 4 636 972 Kr. Heraf var 853 Drænings- og Kultiveringsplaner omfattende 2941 ha (Overslagssum 3 255 672 Kr.) og 45 Vandløbsreguleringer med et interesseret Areal paa 2376 ha (Overslagssum 1 381 300 Kr.).

C. V. S. L.

---

**J.Chr.Petersens  
Papirhandel**

„Hvælvingen“  
ved Nikolaj Taarn  
KØBENHAVN K.

Hovedforhandler  
af Statens Papir



800 Renserier over hele Landet staar  
parat til at

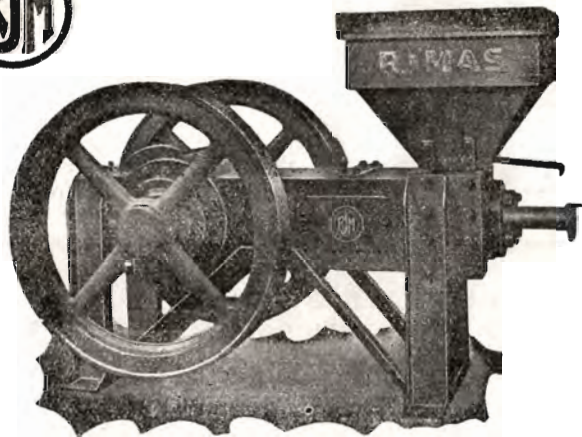
rense og

# TILLANTIN-

afsvampe Deres Rug og Hvede.

Benyt Dem af denne Lejlighed til at give  
Deres Vintersæd en god Start.

Aktieselskabet  
**De danske  
Sukkerfabrikker**  
København



# RIMAS

Briketpressere  
Formbrændselspressere  
Formtørvspressere  
Ælteværker

RINGSTED JERNSTØBERI & MASKINFABRIK A/S

**Stryg elektrisk**

**Teglværkernes  
Salgskontor**

**ESBJERG**

Telf. 265—546

**DRÆNRØR**

2" — 15"

MURSTEN

TAGSTEN

Dansk Landbrugs-  
og Handelslaboratorium

ved B. KROGH

Odense - Telefon 1731 - 2 Lin.

Aktieselskabet

**Vejle Bolte-  
& Møtrikfabrik**

Grundlagt 1899

Telefon 2120

Telegr.-Adr.: Boltefabriken

Alle Slags Bolte, Skruer  
og Skinnespiger

Leverandør til  
De danske Statsbaner

# Ellidshøj Kridt- & Kalkværk

v/ C. M. Christiansen, Aarhus  
Tlf. Ellidshøj 4 og Aarhus 7312

**Fabrikation af Jordbrugskalk  
samt Foderkridtmel**

# Aktieselskabet Aarhus Privatbank

— stiftet 1871 —  
Aarhus: Hovedkontor  
København Nygade 1  
Aktiekapitalen ca. 17 Mill. Kr.  
hæfter til Sikkerh. for alle Indskud

## Falcks Redningskorps Stationer



**FALCK**  
er altid parat



Brug **RANDERS**  
**REB**

## Røde Drænrør

fra 2"—12" haves  
altid paa Lager.  
Forlang Tilbud.

**„Sofienlund“**

Teglværk.  
Telefon 10 Ulstrup.

**TIL ALLE SLAGS  
BYGNINGER**

**DANSK  
ETERNIT  
TAG- OG VÆGBEKLÆDNING**

DANSK ETERNIT FABRIK A/S  
AALBORG  
SALGSKONTOR: OTTILIAVEJ 18  
KØBENHAVN VALBY  
TELEFON: CENTRAL 3785



**HELLESSENS SENIOR**  
er en stor, stærk, paalidelig Haandlygte

**HELLESSENS SENIOR**  
giver blændende Lys Aar efter Aar med

**HELLESSENS**  
verdenskendte  
Tørelement

**HELLESSENS  
SENIOR**  
I Regn og Blæst  
uden at blinke

Absolut farefri i Ga-  
rager, Stalde, Pak-  
huse og i Hjemmet

Uundværlig i  
Jægerhytten



# Hedeselskabets Læplantningsarbejder.

## Der er anskaffet 4 Traktorer til maskinel Udførelse af Jordarbejder.

I Hedeselskabets Aarsberetning, gengivet i Tidsskriftets Nr. 8, omtales, at det indenfor Det flyvende Korps var under Overvejelse at udføre Læplantningsarbejderne ved at anvende Maskinkraft.

Disse Overvejelser har nu givet til Resultat, at Hedeselskabet har anskaffet 4 Munktell-Traktorer, og allerede i nogen Tid har den ene af disse prøvekørt i midtjydske Hedeegne. De opnaaede Resultater af Prøvekørslen synes tilfredsstillende, saaledes at der er nogen Grund til at vente Fart i Jordarbejdet i de mange ventende Læplantningslaug allerede i det kommende Efteraar.

Traktorerne er sammenbygget med en Bovlundplov der lægger en Fure ud til hver Side samtidig med, at en »Grubber« løsner Jorden indtil 35 cm under Plovfurens Bund, men det egentlige nye i Anlægget er Konstruktionen af Forbindelsen mellem Traktor og Plov. Det er et Anlæg, der er konstrueret ved Samarbejde mellem I/S *Hydraulico*, Odder, Plovfabriken



*Plov og »Grubber« er løftet op over Jorden  
under en Vending.*

(Fot. Skodshøj)

*Bovlund* og Inspektør *Malmbak*, Det flyvende Korps, og bestaar i et kraftigt Olietryksaggregat, der tillader Traktorføreren ved simpel Haandbetjening at løfte Plov og »Grubber« op over Plovfuren, naar der skal vendes eller manøvreres. Pløjningen kan nu udføres af Traktorføreren alene, medens man tidligere ogsaa maatte have en Mand til at følge Ploven.

Som hosstaaende Billeder viser, er det pænt Arbejde, der udføres med de nye Redskab.



*En Læplantnings-Plovfure paa Simmelkjær Hede. (Fot. Skodshøj)*  
»Grubber«-renden ses tydeligt i Furen.

Man venter, at Læplantningsarbejderne ved Anvendelse af det nye Redskab kan gennemføres i langt hurtigere Tempo end hidtil.

Traktorens Marchhastighed ved Pløjning paa ikke for vanskeligt Terræn er 4,5—5,7 km pr. Time, og Praksis har vist, at der paa en 8 Timers Arbejdsdag kan udføres ca. 20 km Planterille til Læhegn eller Smaaplantering.

Efter Aftale med de paagældende Myndigheder og under Forudsætning af fornøden Dispensation fra Regeringens Beskæftigelsesudvalg kan Hedeselskabets Læplantningsarbejder videreføres efter følgende Retningslinier:

1. Arbejderne videreføres i videst muligt Omfang ved Anvendelse af Maskinkraft.
2. Antallet af de til enhver Tid til Foranstaltningen henviste Arbejdere an-



- sættes til omkring 100; denne Grænse bør dog, naar Forholdene tillader en Overskridelse, næppe strengt kræves overholdt, men det maksimale Antal fastsættes til 200. Arbejdskraften tages dels fra Byer med høj Ledighed, dels fra vedkommende Landkommune, dog saaledes at der ydes nedsat Tilskud ved Anvendelse af lokal Arbejdskraft, jfr. nedenfor under 4.
3. De henviste Arbejdere skal som hidtil midlertidigt afgives til Landbruget paa det Sted, hvor de arbejder, saafremt Landbruget ikke paa anden Maade kan faa sit Behov for Arbejdskraft dækket, og Arbejdskraften staar iøvrigt i Overensstemmelse med Beskæftigelseslovens Regler stadig tilmeldt den offentlige Arbejdsanvisning som ledig.
  4. Den nuværende Tilskudsordning, saavel fra Arbejds- og Socialministeriet som fra Ministeriet for Landbrug og Fiskeri, opretholdes. Ved lokal Arbejdskraft ydes Tilskud til Arbejdslønnen dog kun med 60 % af denne. Endvidere etableres en Forskudsordning, saaledes at Hedeselskabet til enhver Tid tilnærmelsesvis har Dækning for de løbende Udgifter, som re-funderes af Arbejds- og Socialministeriet.
  5. Den Del af Udgifterne, som ikke dækkes ved førnævnte Tilskudsydelse fra Arbejds- og Socialministeriet eller fra Ministeriet for Landbrug og Fiskeri, afholdes af vedkommende Læplantningslaug. Saafremt dette ikke ønsker Arbejdet udført paa de Betingelser, som herefter kan gives, maa Arbejdet udskydes.

— — —

Paa Grundlag af de Erfaringer, man nu har, kan der endnu ikke udarbejdes en Prisliste for Pløjningsarbejder med Traktor, men det antages, at den Pris, som *Lodsejerne i Læplantningslaugene* vil komme til at betale for Pløjning i Naaletræsomraader, kommer til at ligge omkring 15 Kr. pr. km Læhegn og omkring 50 Kr. pr. ha Smaaplantning.

---

## *Hedeselskabets Forretningsførere.*

Efter at Hedeselskabets Forretningsfører for Aarhus Distrikt gennem 20 Aar, Distriktsbestyrer *J. C. Pedersen*, Park Allé 3, Aarhus, har ønsket at fratræde, er Hvervet overtaget af Direktør *A. Filtenborg*, Grønegade 57—59, Aarhus.

— I Anledning af at Hedeselskabets hidtidige Forretningsfører for Fredericia Distrikt gennem en lang Aarrække, Konsul *J. W. Brøchner-Mortensen*, Fredericia, er afgaaet ved Døden, er dette Hverv overtaget af Branddirektør *J. P. Schwartz*, Spanggaard, Pjedsted.

— Hedeselskabets hidtidige Forretningsfører for Bjerringbro Distrikt, Bogholder *Th. Lorentzen*, Bjerringbro, har ønsket at fratræde,

og dette Hverv er derefter overtaget af Fabrikant *Poul Stampe Villadsen*, Bjerringbro.

— Da Hedeselskabets hidtidige Forretningsfører for *Svendborg* Distrikt, Boghandler *A. Lützen*, Svendborg, er afgaaet ved Døden, har af dødes Søn, Hr. Boghandler *M. Lützen*, Svendborg, overtaget dette Hverv.

---

## Mindre Meddelelser.

Medlem af Hedeselskabets Repræsentantskab, Dr. med. *K. A. Hasselbalch*, Borupgaard, er tildelt For:jenstmedaljen i Guld.

\*

Ved Herning Ret er afsagt en Dom af stor principiel Interesse. Et Medlem af et Læplan:ningslaug i Ikast havde ikke renholdt de hos ham af Det flyvende Korps anlagte Læhegn, saaledes som han havde forpligtet sig til, hvorfor Korpsset lod Arbejdet udføre for hans Regning. Da han nægtede at betale Omkostningerne, blev der anlagt Sag mod ham, og Retten i Herning dømte ham forleden til at betale hele det indklagede Beløb, 528 Kr., plus 90 Kr. i Omkostninger.

\*

Understøttelsesfondet for Hedeselskabets Tjenestemænd passerede den 13. August 40-Aarsdagen for sin Oprettelse. Fondet raader nu over 54 598 Kr., hvis Renter anvendes til Hjælp til vanskeligt stillede Funktionærer eller disses Enker.

\*

### **A/S Legind Bjærg**

holdt i Juli Maaned Generalforsamling under Ledelse af den konst. Formand, Planteskoleejer *O. Bang*, Nykøbing M. Regnskabet balancerede med 5689 Kr. og udviste et Driftunderskud paa 2867 Kr. Som Formand valgtes Planteskoleejer *O. Bang* og til Bestyrelsen Grosserer *H. Møgelvang*.

\*

*A/S Sondrup Plantage* udbetaler i Aar 6 %.

\*

*A/S Houborg Plantage* — Nr. 1 i Hedeselskabets Plantagefortegnelse — udbetaler i Aar 17 % Udbytte.

\*

Forstassistent *S. Lybye*, Hjedsbækgaard, er med Virkning fra 1. April 1946 udnævnt til Skovrider af 2. Grad ved Det danske Hedeselskab, og Forstassistent *Chr. Christensen*, Skærbæk, er fra samme Tidspunkt at regne udnævnt til Forstfuldmægtig.

\*

Morsø sdr. Herreds Plantage er blevet udvidet ved Tilkøb af 20 Tdr. Ld.

\*

*A/S Egeris Plantage*, hvis Formand er Rentier *Svenning Jensen*, udbetaler i Aar 8 %.

\*

Andelselskabet Vestjyllands Mergelforsyningselskabs Kalkværk i Hillerslev skal udvides for 45 000 Kr. Der er i 1946 leveret 1108 Vognladninger Raakalk og 1082 Vognladninger pulveriseret Kalk fra Kalklejet.

### En kostbar Efterplantning.

Afdelingsleder, Skovrider *Steenstrup*, Hedeselskabet, oplyser i et Interview med »Vib. Amts Soc«, at Tørken i Aar, som man maatte vente det, har været meget haard ved de i Foraaret plantede Læhegn. Hedeselskabets flyvende Korps regner normalt med Efterplantning af ca. 5 %, men i Aar maa man vist regne med 20—25 %'s Efterplantning, d. v. s. 2—3 Millioner Træer.

\*

A/S *Løbners Plantage*, Holsted, har i Aar haft et Driftsoverskud paa 2715 Kr. Plantagens Formue er 71 122 Kr.

\*

### Sjældent Vildt.

Sidst i Juli Maaned lykkedes det Forskandidat *Schultze*, Gludsted Statskovdistrikt, at nedlægge en Vildorne, der i flere Maaneder havde anrettet stor Skade i Nyplantninger i Gludsted Plantage.

\*

### Smuk Gave.

Gaardejer *Søren Johansen*, Holsted, der er Medlem af Hedeselskabets Repræsentantskab, har skænket 10 Tdr. Ld. af »Aagaarden«s Jorder til Holsted Kommune, saaledes at der paa det nævnte Areal kan indrettes forskellige Idrætsanlæg, som Kommunen længe har savnet passende Arealer til.

\*

### A/S Tolne Skov

har i Juli Maaned holdt Generalforsamling under Ledelse af Formanden, Proprietær *A. Holm*, Eskjær. I Aarets Løb er Plantagen udvidet med 37 Tdr. Ld., saa Plantagen nu er arronderet til ialt 810 Tdr. Ld. Savværkets Overskud har været 4000 Kr. Kasseregnskabet balancerede med 209 703 Kr. og Tabs- og Gevinstkontoen balancerede med 13 983 Kr. Til Bestyrelsen genvalgte Sognefoged *Pedersen*, Tolne. Traditionen tro udbetales intet Udbytte, idet dette helt og holdent anvendes til Forbedringer i Skoven.

\*

I August Maaned tog man fat paa Mergeludkørslen i Varde og Omegns sammensluttede Mergelselskaber fra et Leje i Frisvad.

\*

A/S *Ulfborg Plantage* har genvalgt Gaardejer *Søren Bro* som Formand og Gartner *Tybjerg* som Kasserer. Aarets Driftsresultat er en Formuefremgang paa 1065 Kr.

\*

Den 6. August var det 60 Aar siden, at Vistoft Sogns Plantningsselskab stiftedes ved et Møde i Fuglsø Kro, hvor *E. M. Dalgas* talte. Sjælen i Foretagendet var i mange Aar den kendte Plantningsmand Lærer *Pedersen*, Strands. Det var andre Tider dengang, hvor man betalte »5 Kr. for 1000 Plantehuller at grave og 1,50 Kr. for 100 Planter at plante«.

\*

I Juli Maaned besaa Stadsingeniør *Forchhammer*, København, og Civildommer *Kjørboe*, Viborg, paa Naturfredningsraadets Vegne »Kongenshus« for at tage Stilling til forskellige Fredningsspørgsmaal i Tilknytning til Mindeparken.

Det er svært at faa Naturfredningsmyndighederne til at fremme Sagen, der nu har staaet paa i snart mange Aar. Det er forstaaeligt, at de, der er interesseret i Mindeparken, er ved at blive utaalmodige.

\*

### Et trist Syn.

Den tørre Sommer har været haard, ogsaa ved Plantningerne. Adskillige Steder er Underplantninger med Bøg og Eg gaaet ud. Det er navnlig Tørken i August, der har været skæbnesvanger — Bøgeplantninger helt oppe i Mandshøjde ses hist og her visnede totalt bort.

\*

### A/S Dover Plantage

har holdt Generalforsamling paa »Hovmarksgaarden« i Thy. Plantagen har givet et Driftsoverskud paa 2253 Kr. Status balancerer med 91 050 Kr. I Plantagen er skovet 587 Kbm. Gavntræ og 772 Kbm. Brænde eller 7,8 Kbm. pr. ha. Der udbetales 4 % Udbytte. Til Bestyrelsen nyvalgte Gaardejer *Sigurd Yde*, Dover Vestergaard.

\*

### Kæmpebranden i Kompedal Plantage,

den største Skovbrand, Danmark har oplevet i Aarhundreder, er nu gjort op i Areal. Branden hærgede ca. 550 ha bevokset Areal og ca. 750 ha Hede ind mellem Skovpartierne. Flere Hundrede Mand har nu i Maaneder været beskæftiget med Oprydningsarbejdet, saaledes at man forhaabentlig allerede i dette Efteraar kan gaa i Gang med det meget vanskelige Genplantningsarbejde.

\*

### Lyngen

har i Aar næsten glemt at blomstre og har, som det ikke har været set i mange Aar, frembudt et usædvanligt graat og trist Syn gennem hele Sommeren og navnlig i Høstmaanederne, hvor man plejer at kunne glæde sig over dens rødbrune Blomsterpragt. Det er den haarde Vinter, der har ødelagt Blomstringsmulighederne, men desværre ogsaa samtidig nedsat dens Værdi som Fodermiddel ganske væsentligt.

Der gaar som Regel mange Aar imellem, at Frosten ødelægger Lyngen, og det er saa meget mere trist i Aar, hvor der i Hedeegnene i høj Grad vilde være Brug for at slaa Lyng som Tilskud til de knappe Fodermængder. Alligevel har man allerede i lang Tid set Kreaturer anbragt rundt paa Hedearealerne for der at søge det Foder, som Græsmarkerne i de sidste Maaneder ikke har været i Stand til at levere.

Ejere af Hedearealer har forlængst, i en Grad som man ikke husker det tidligere, faaet Forespørgsler om Salg af Lyng til Foder, og mere end noget andet understreger dette vel, hvor alvorlig Situationen tegner. Forespørgslerne kommer ikke alene fra Sandagerbrugere, men ogsaa fra ellers gode Egne.

Den svigtende Lyngblomstring betyder naturligvis ogsaa, at der heller ingen *Lynghonning* bliver i Aar. De Hundrede af Bistader, der ellers hvert Aar plejer at blive flyttet ud i Heden under Lyngblomstringen, er slet ikke flyttet ud i Aar.

Derimod er der i Aar de fleste Steder flere *Tyltebær* end nogensinde, bl. a. paa Kongenshus-Arealerne.

I de Egne, hvor der findes *Blaabærris*, har der ogsaa været flere *Blaabær* i Aar, end man erindrer det i mange Aar.

\*

Statsskovdirektør *Ulrich* oplyser i et Interview med »Berl. Tid.«, at Statskovene i Fjor huggede 50 % mere Gavntømmer end normalt, og at han regner med, at Danmark i 1980 kan være selvforsynende med Bygningstømmer.

\*

Jågmästare *Folke Stålfeldt*, Bofors, er udnævnt til administrerende Direktør i Svenska Skogvårdsföreningen fra 1. September.



Akttieselskabet

## Brødrene Brincker

Greisdal Hammerværk pr. Vejle  
Grundlagt 1867

Specialitet: **Tørvegøbe, Tørvespader, Drænværktøj, Lyngleer.**  
Alle Slags Gøbe, Forke, Spader, Rødhakker, Høstleer  
og Haveredskaber leveres med fuld Garanti.

## LEVERANDØRER TIL DE SAMV. PLANTNINGS- FORENINGER OG HEDESELSKABET



## SKOVFRØKONTORET

JOHANNES RAHN & SØN NORMASVEJ 21 · KØBENHAVN-VALBY · TELF. VALBY 2

Leverer alle Arter Skovfrø efter forudgaaende Undersøgelse  
ved Statsfrøkontrollen i København samt med nøje Angivelse  
af Proveniens. — Prisliste sendes paa Forlangende.



## Brostrøms Planteskole

VIBORG  
ved C. Nielsen  
Telefon 42

leverer alle  
Planter for Have,  
Mark og Skov —

*Haardføre og veldrevne  
Arter for ethvert Formaal*

Forlang Tilbud  
Vi garanterer Kvaliteten

Frøavlscentret

## HUNSBALLE

Holstebro - Tlf. 353

Frøavl og Frøhandel

## PALUDANS PLANTESKOLE

— KLARSKOV —  
130 Tdr. Land.

Skovplanter,  
Hæk- og Hegnsplanter,  
Allétræer,  
10 Millioner Prikkeplanter.

Forlang Prisliste.

TELEFON KLARSKOV NR. 9.

## Randers Planteskole

v. Petri Petersen  
Telefon 423

Alt i haardføre  
og veludviklede Planter  
til Have, Mark og Skov

## Frøcontoret

(for undersøgt Markfrø)

— Grundlagt 1887 —

KOLDING

Telefon 43

## A/s Skive Markfrøkontor

Grundlagt 1896  
Telf. 94 Skive

Frøavl Frøhandel

## Hulkjærhus Planteskole

Rødkjærbro  
Telefon Ans 25

Planter til  
Skove  
Læhegn  
Haver

## Spejlborgs Planteskole

Brønderslev  
Telefon 382

Skov-,  
Læ- og  
Hækplanter

# Trifoliums Frø

giver stor Høst.

# Det Jensen Buchske Legat.

## Den Jensen Buchske Plantage.

Regnskab for 1946—47.

<i>Indtægt:</i>		<i>Udgift:</i>	
Salg af Skoveffekter .....	Kr. 17 250,91	Skovningsudgifter, Udkørsel og Forsendelse .....	Kr. 6 758,93
Salg af Planteskoleeffekter ....	» 20 241,65	Kulturarbejder .....	» 2 588,67
Lejeindtægt .....	» 1 087,20	Planteskolearbejder .....	» 18 291,91
Statstilskud .....	» 1 680,—	Skovforbedringsarbejder .....	» 1 415,85
Forøgelse af Beholdning af Skoveffekter .....	» 640,—	Tjenestesteder .....	» 652,81
		Skatter og Byrder .....	» 1 906,35
		Administrationsudgifter .....	» 7 025,55
		Renter og Elektricitetsafgift ..	» 396,44
		Forskellige Udgifter .....	» 743,01
		Driftsoverskud .....	» 1 120,24
	Kr. 40 899,76		Kr. 40 899,76

## Det Jensen Buchske Legat.

Kasse-Regnskab for 1946—47.

<i>Indtægt:</i>		<i>Udgift:</i>	
Kasse- og Bankbeholdning pr. 1/4 1946 .....	Kr. 9 828,85	Afdrag paa Prioritetsgæld ....	Kr. 69,06
Renteindtægt .....	» 199,01	Forøgelse af Beholdning af Skoveffekter .....	» 640,—
Plantagens Driftsoverskud ....	» 1 120,24	Forøgelse af udestaaende Fordringer .....	» 1 667,80
		Annonce .....	» 81,—
		Kasse- og Bankbeholdning pr. 31/3 1947 .....	» 8 690,24
	Kr. 11 148,10		Kr. 11 148,10

Status pr. 31. Marts 1947.

<i>Aktiver:</i>		<i>Passiver:</i>	
Den Jensen Buchske Plantage..	Kr. 57 122,99	Rest-Prioritetsgæld.. .....	Kr. 6 946,61
Udestaaende Fordringer .....	» 6 363,71	Netto-Formue .....	» 73 670,33
Beholdning af Skoveffekter ....	» 4 440,—		
4 % ny jyske Købstads-Kreditforenings-Obligationer .....	» 4 000,—		
Kasse- og Bankbeholdning ....	» 8 690,24		
	Kr. 80 616,94		Kr. 80 616,94

Viborg, den 9. August 1947.

Niels Basse,  
adm. Direktør.

B. Dalberg-Larsen,  
Kontorchef.

Ernst Jensen,  
Bogholder.

Regnskabet er revideret og fundet i Overensstemmelse med Bøgerne. — Under Revisionen er Tilstedeværelsen af de i Regnskabet opførte Kasse- og Bankbeholdninger samt Værdipapirer konstateret.

Viborg, den 9. Uugust 1947.

M. G. Mikkelsen,  
statsaut. Revisor.

I Bestyrelsen for »Det Jensen Buchske Legat«:

C. Lüttichau.

A. Mourier-Petersen.

C. C. Branth.

**A/s De forenede Teglværker**  
**EGERNSUND** TELEFON 13 OG 14  
 LEVERER TEGLVARER OVER HELE LANDET

**Den sjællandske Bøndestands Sparekasse**  
 Vestervaldgade 107 København V

**82 Kontorsteder paa Sjælland**

ALLE SPAREKASSEFORRETNINGER UDFØRES

**Alfa SENNEP**

- den pikante



Forlang den hos Deres Købmand

**Stenstrup og Odense**  
**Teglværkers Kontorer**

Stenstrup - Telefon Nr. 19

**Prima Drænrør**

**Assurance-Compagniet**

**BALTICA A/S**

København K.

Bredgade 42.

Det genoplyste Forsikringsselskab

**Dansk Plantageforsikringsforening**

tegner Forsikring for Genplantningsværdien for Naaletræs-plantager overalt i Danmark. Indskud een Gang for alle 1 Kr. pr. ha, dog ikke under 1 Kr. Aarlig Præmie pr. ha 20 Øre, dog ikke under 100 Øre. Vedtægter og Indmeldelsesblanketter faas ved Henvendelse til

FORENINGENS KONTOR I VIBORG.

**Kaas-**  
**Briketter**

Hovedforhandler:

Nordjyllands

Kulkompagni

Nørresundby

Telefon 4227 - 4228

Fabrik: Kaas

Telf. Kaas 11.

**A/S L. Hammerich & Co.**  
 Specialforretning i Bygnings-  
 artikler. . . Grundlagt 1854  
 Telefon Nr. 7050 (3 Linier)  
 Aarhus

**Varde Bank**  
**Esbjerg Afdeling**

Kongensgade 62  
 og Fiskerihavnen

**Spedalsø**  
**Cementvarefabrik**  
 R. Jensen, Indeh. J. Jensen  
 Tell. 504 Horsens

Imprægnerede Rør efter  
 Ingeniørforeningens  
 Normer. Drænrør i forsk.  
 Dimens. fra 10-50 cm.

**Forlang Tilbud.**

**Fræsning**

af Eng og Mose samt Pløjning  
 og Grubning af Planteriller  
 udføres med nye Maskiner.

**Vagn Jensen,**

Vesterlund.

Telefon Vester 31 u.

**Jordbrugskalk.**

Pulv. Kridt.

**Gug Kalkværk A/S,**

Gug ved Aalborg.

Alle Henvendelser  
 bedes rettet til

**algskontoret:**

Imeallé 2, Hasseris, Aalborg.  
 telefon 2908.

Dansk Brandforsikringsselskab

**„VERMUND“**

af 1904 - gensidigt Selskab.

Bygninger og Løsøre.  
 Virkefelt hele Landet.

Hovedkontor: Banegaardsplads 4, Aarhus.

**A/S SØNDERJYDSK**  
**FRØFORSYNING**

Frøavl & Frøhandel

Aabenraa

Telefon 3047

# Marsø Støbeegods



AKTIESELSKABET  
**N.A. Christensen & Co.**  
KGL. HOFLEVERANDØR  
NYKØBING MORS

Redaktionsudvalg: Afdelingsleder, Civilingeniør J. Parbo (Formand),  
Afdelingsleder, Skovrider B. Steenstrup og Botaniker N. C. Nielsen.  
Redaktør: Har. Skodshøj.

Carlo Mortensens Bogtrykkeri, Viborg.