

# HEDESELSKABETS TIDSSKRIFT

Oplag: 19.600

Nr. 10



15 august

71. årg.

UDGIVET AF DET DANSKE HEDESELSKAB

1950



naar og hvor  
De ønsker det  
fra



**VANDINGSANLÆG**

*-omgaaende Levering*

*-forlang Brochure.*

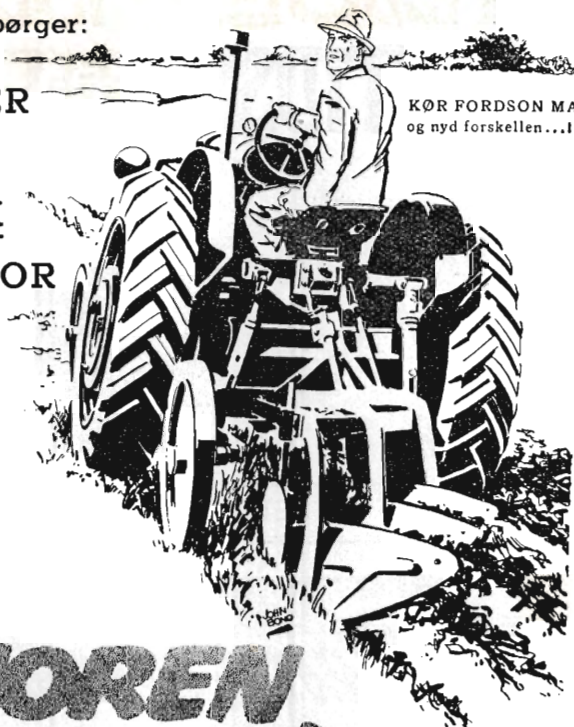
**DANSK VANDINGS INDUSTRI**  
PROJEKTERING · FABRIKATION  
INGENIØR HOLGER ANDERSEN  
SNOGHØJ FREDERICIA · TELEFON ERRITSØ 44.V.

Ny telefon: Erritsø 125

Mr. Fordson spørger:

ØNSKER  
DE EN  
STÆRK  
TRAKTOR

?



KØR FORDSON MAJOR  
og nyd forskellen...!

**MAJOREN  
fører an!**

- ★ I KRAFT OG HOLDBARHED
- ★ I ØKONOMISK DRIFT
- ★ I BILLIG ANSKAFFELSE
- ★ I HURTIG LOKAL SERVICE

Lad kendsgerningerne tale: Ifølge Statens Redskabsprøver udvikler den benzindrevne Fordson Major 35,4 hk på remskiven . . . Den 4-cylindrede motor med de kun 1200 omdrejninger i minuttet sikrer traktoren lang levetid med minimale udgifter til vedligeholdelse . . . Trods sin overordentlige kraft og økonomiske drift er Fordson Major billig i anskaffelse . . . Den

trækker de redskaber, De har, og kan når som helst forsynes med hydraulisk løfteanordning . . . I tilfælde af en mekanisk vanskelighed rykker den autoriserede Fordson forhandler Dem hurtigt til effektiv undsætning på gården eller i marken, bl. a. ved hjælp af »Det rullende værksted«.

Reserve dele leveres altid uden ventetid . . . Bag Fordson Major står hele Ford organisationen, en enestående garanti og betryggelse . . . MAJOREN fører an!

**Fordson MAJOR**

**FORD MOTOR COMPANY A/S . KØBENHAVN SV.**

## Sydvestjydske Teglværkers Salgskontor Ølgod

Telefon 58

Telefon 59

### Petersværk Betonvare-Industri.

Nørresundby. - Tlf. 1055 (2 lin.)

Alt i betonvarer efter D. S. 400.  
Renseanlægget »Ringtanken« (Dansk patent nr. 59820).  
Egne fremstillingsmetoder af højeste standard.

### Stenvad

#### Cementstøberi

Telf. 6 Stenvad

Arnold Westmark



Alle  $\Delta$  mærkede rør føres  
Altid leveringsdygtig

### RØDE DRÆNRØR

føres altid på lager fra 2" til 8". — Tilbud til tjeneste.

A/S Gammelgaard Teglværk.  
Telefon 187. Skive.

### Skive Cementstøberi

KNUD ØSTERGAARD  
Telefon 921

#### Normrør

med garantimærket  $\Delta$   
Imprægnering  
Brøndrør

### RØDE DRÆNRØR TAGSTEN MURSTEN

=

Kählers Teglværk  
Korsør

### Krogsgades Cementstøberi

v/ J. C. Halvorsen & Sønner.

Kontor:

Dannebrogsgade 22, Århus.  
Telefon 5019—5020.

Ny fabrik i Vejlbj.  
Tlf. Riisskov 9319.

Alt i betonvarer D. S. 400.

### RESENBRO

#### CEMENTSTØBERI

v/ ingeniør C. G. Madsen  
Telefon 34

Prima betonrør efter dansk  
ingeniørforenings normer.

Mrk.  $\Delta$  i alle gangbare di-  
mensioner fra 10—60 cm så-  
vel med som uden muffe.  
FORLANG TILBUD

### Bjerringbro

#### Cementvarefabrik

ved Th. Petersen

Telf. 111, Bjerringbro

#### ALLE

#### $\Delta$ MÆRKEDE RØR

Imprægnerede  
og uimprægnerede

Stort lager  
Altid leveringsdygtig

### RANDERS

#### MØRTELVÆRK OG

#### BETONRØRSFABRIK

v/ Marius Ødum

Kristrup pr. Randers

Tlf. 400 Randers fri not.

Kun  $\Delta$  mærkede varer  
føres. - Største lager.  
Bedste kvaliteter.  
Forlang tilbud.

#### Teglværkernes

#### Salgskontor

Esbjerg  
Telef. 265—546

### DRÆNRØR

2"—15"  
Mursten . Tagsten

### Midtjydske Betonvarefabrikker

Fabrik & lager —

Telf. Herning 476

Herning & Lind.

Telf. Lind 45

Lager af  $\Delta$  mrk. betonvarer

### HØJSLEV TEGLVÆRKER A/S

#### Prima, røde drænrør

i størrelse fra 2 til 15 tommer

Indhent tilbud

Tlf. Højslev 3

### L. Hammerich & Co.

Specialforretning i bygningsartikler.  
Grundlagt 1854. Tlf. 7050 (3 linier)

Århus

### Midtjydske Teglværkers Salgskontor

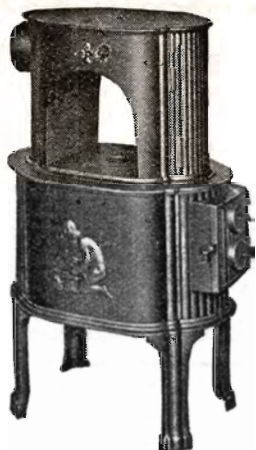
Telefon Skive 1030

S. m. b. A.

Telefon Viborg 1330

Alle størrelser i drænrør leveres

# RIBE *Brændeovne og Tørveovne* *Brændekaminer* *Brændekomfurer*



Moderne emailerede  
Rundtræk-Kaminer  
i mange Typer og Størrelser.  
Ovne & Komfurer.  
Bygnings-Støbegods  
RIO Radiatorer  
Ribe Centralvarmekomfurer  
Brochure sendes paa Forlangende

**A/S RIBE JERNSTØBERI · RIBE**  
GRUNDLAGT 1848 · TELEFON: RIBE 261 (3 LINIER)

## Børnelammelses- og ulykkesforsikring

Den gensidige  
Landbo-Sygeforening  
Vesterbrogade 15  
København V.  
Telef. 6659 - 5974

## Landbrugslotteriet

udlodder årligt  
**kr. 5.485.620**  
Største gevinst  
2 gange årligt  
**kr. 80.000**

## Aarhus Privatbank

Stiftet 1871

Aarhus: Hovedkontor  
København: Nygade 1

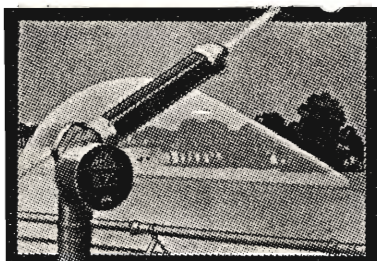
Aktiekapital og Reserver  
andrager ca. 19,3 Mill. Kroner

## Ellidshøj Kridt- & Kalkværk

af *C. M. Christensen, Århus*

Telefon Ellidshøj 4 og Århus 7312

Fabrikation af jordbrugskalk samt foderkridtmel



### VANDINGSANLÆG TIL LÅNDRUG

20-årig Erfaring i Projekttering og Fabrikation  
Forlang Illustreret Brochure

Telefon 59

C. H. CLAUSEN, Broager



Landmændenes eget gensidige Forsikringsselskab

## „Hagelskadelopsikringen for Jylland“.

Danmarks største Selskab i denne Branche har nu i 84 Aar (Siden 1866) ydet de jyske Landmænd en fuld betryggende Forsikring mod Tab ved Haglskade paa Markafgrøder til den lavest mulige Aarspræmie. —

**Gennem Reassurance er Medlemmernes solidariske Ansvar nu stærkt begrænset.**

Indmeldelser modtages af de i hvert Herred ansatte Distriktsforstandere eller ved Henvendelse til Foreningens Hovedkontor, Ryesgade 33, Aarhus, Direktør Walter Houlberg. — Telefon 1284. —

Bestyrelsen for fornævnte Forening:

*Chr. Lüttichau*, Tjele, Formand. *H. Skau*, Hammelev.  
*Proprietær Suhr-Kirketerp*, Ålstrupgaard pr. Hadsten.  
*Kr. Kristiansen*, Højvang pr. Daugaard.

Traktorer - Redskaber - Landbrugsvogne - Automobiler

Reserve dele - 1. Kl. Værksted - Tilbehør

Aut. Ford-Forhandling

## A. Philipsen Akts.

Tlf. 532

Vesterbrogade 7—9, Viborg

Tlf. 1064

**AALBORG TAFTEL AKVAVIT.**



# Hedeselskabets Tidsskrift

Nr. 10

15 august 1950

71. årg.

Indtrædende medlemmer indtegnes hos selskabets forretningsførere. Medlemsbidraget er enten årlig mindst 5 kr. eller en gang for alle mindst 100 kr. Større bidrag modtages gerne. Tidsskriftet udgår ca. 16 gange årligt og sendes uden vederlag til selskabets medlemmer. Annoncer bedes sendt til Hedeselskabets hovedkontor, Viborg. Annoncepris 40 øre pr. mm. Oplag 19.600 eksemplarer.

---

**Indhold:** Repræsentantvalget 1950. — Hedeselskabets årsmøde. — Fra hedeselskabets grundforbedringsvirksomhed. — Mindre meddelelser. — Hedeselskabets regnskab 1949—50.

---

## Repræsentantvalget 1950.

Som meddelt i Hedeselskabets Tidsskrift nr. 8 skal der i år foretages valg af 19 medlemmer til selskabets repræsentantskab.

I vedtægtens § 6 hedder det om reglerne for valg til repræsentantskabet således:

»12 af repræsentantskabets medlemmer vælges for 3 år ad gangen af repræsentantskabet, der selv bestemmer, hvornår valget skal foregå og om et eller flere af disse valg kan udsættes.

39 repræsentanter vælges blandt selskabets medlemmer for 6 år ad gangen og skal på den tid, valget finder sted, have bopæl i følgende kredse: 3 i Hjørring amt, 2 i Aalborg amt, 2 i Thisted amt, 3 i Viborg amt, 3 i Randers amt, 3 i Aarhus og Skanderborg amter, 3 i Vejle amt, 3 i Ringkøbing amt, 3 i Ribe amt, 1 i Odense-Assens amter, 1 i Svendborg amt, 1 i København, 1 i København-Roskilde amter, 1 i Frederiksborg amt, 1 i Holbæk amt, 1 i Sorø amt, 1 i Præstø amt, 1 i Maribo amt, 2 i Aabenraa-Sønderborg amter, 2 i Haderslev-Tønder amter og 1 på Bornholm.

Alle selskabets medlemmer er berettiget til at deltage i ethvert valg af de 39 repræsentanter, når de har betalt bidrag for det kalenderår, i hvilket valget foregår, eller er livsvarige medlemmer. Ethvert medlem har een stemme.

Hvert 3die år afgår henholdsvis 20 og 19 af de 39 repræsentanter i overensstemmelse med en af repræsentantskabet på årsmådet i 1947 fastsat afgangorden. Genvalg kan finde sted.

Afgår en af de således valgte 39 repræsentanter, inden hans funktionstid er udløbet, kan repræsentantskabet vælge et af selska-

bets medlemmer i samme kreds til at fungere i tidsrummet indtil det førstkommende almindelige valg i den pågældende gruppe.

Når almindelige valg skal finde sted i den efter tur afgående gruppe, sendes *der med et i august måned udgående hæfte af tidsskriftet stemmesedler* til alle selskabets medlemmer, hvorhos der i tidsskriftet gives meddelelse om, hvilke repræsentanter, der skal afgå, hvor mange der skal vælges, og i hvilke kredse disse skal være bosiddende, samt om, at *der ikke må stemmes på flere i hver enkelt kreds, end der skal vælges i denne, og at der kun kan stemmes på medlemmer af selskabet.*

En stemmeseddel er kun gyldig, når den, udfyldt i overensstemmelse med foranstående og forsynet med tydelig angivelse af stemmegiverens navn og bopæl, indsendes til selskabets hovedkontor inden den påfølgende 15. september.«

Der skal herefter i år foretages valg af 19 repræsentanter, nemlig 1 i Aabenraa-Sønderborg amter, 1 i Aalborg amt, 2 i Aarhus og Skanderborg amter, 1 i Haderslev-Tønder amter, 2 i Hjørring amt, 1 i Randers amt, 1 i Ribe amt, 1 i Ringkøbing amt, 1 i Thisted amt, 1 i Vejle amt, 1 i Viborg amt, 1 i Odense-Assens amter, 1 i Frederiksborg amt, 1 i Holbæk amt, 1 i Sorø amt, 1 i Præstø amt, 1 i Maribo amt.

De afgående repræsentanter er:

*Aabenraa-Sønderborg amter:*

Konsul, direktør *Kr. Hansen*, Aabenraa.

*Aalborg amt:*

Rentier *N. C. Nielsen*, Villa Bakkely, Langholt .

*Aarhus og Skanderborg amter:*

Direktør *E. Faber*, Ry Nørskov, Ry (der har meddelt, at han ikke ønsker genvalg), og  
proprietær *Arentoft*, Kysinggaard, Odder.

*Haderslev-Tønder amter:*

Amtsrådsmedlem, gårdejer *Jens Hørlück*, Skodborg.

*Hjørring amt:*

Husmand *J. Libak Hansen*, Agdrup, Taars, og 1 medlem i stedet for afdøde folketingsmand Vanggaard.

*Randers amt:*

1 medlem i stedet for afdøde kammerherre *A. Mourier-Petersen*.

*Ribe amt:*

Gårdejer *Søren Johansen*, Holsted.

*Ringkøbing amt:*

Gårdejer *Jens Hagelskjær*, Brandkjærgaard, Ilskov.

*Thisted Amt:*

1 medlem i stedet for gårdejer *N. Møller Holm*, Vust, der trak sig tilbage i 1945.

*Vejle amt:*

Kammerherre, hofjægermester *F. Neergaard*, Tirsbæk.

*Viborg amt:*

1 medlem i stedet for afdøde godsejer *Kieldsen*, Lynderupgaard.

*Odense-Assens amter:*

Forstander *Johs. Petersen-Dalum*, Dalum landbrugsskole, Hjallose.

*Frederiksborg amt:*

Proprietær *C. F. Lassen*, Islebjerggaard, Frederikssund.

*Holbæk amt:*

Gårdejer, kreditforeningsdirektør *Aksel Jensen*, Tømmerup, Kalundborg.

*Sorø amt:*

Godsejer *S. Dahl*, Catrineholm, Slagelse.

*Præstø amt:*

Forpagter *H. Fabricius*, Nysø, Præstø.

*Maribo amt:*

Stamhusbesidder, hofjægermester *J. C. V. V. Grandjean*, Venerslund, Nr. Alslev.

— — —

I vedtægtens § 5 hedder det, at repræsentantskabets medlemmer vælges blandt selskabets medlemmer efter reglerne i den foran citerede § 6, dog kan selskabets tjenestemænd ikke vælges til eller være medlemmer af repræsentantskabet.

— — —

I overensstemmelse med foranstående følger med dette tidsskrift en stemmeseddel, der skal være indsendt til hedeselskabets hovedkontor i udfyldt og underskrevet stand inden den 15. september for at kunne komme i betragtning.

### Modtagne forslag.

Hedeselskabet har modtaget følgende forslag til valg af repræsentanter. Forslagene bringes nedenfor i samme rækkefølge som amterne er opført på stemmesedlen:

#### Aalborg amt:

Undertegnede indstiller hermed *rentier N. C. Nielsen, Langholt*, til genvalg for Aalborg amt til hedeselskabets repræsentantskab.

Redaktør *Tyge Lassen*, Aalborg Amtstidende, Aalborg.

Proprietær *Jacob Møller*, Christiansminde, Ø. Sundby.

Dommer *F. Juhl*, Nørresundby.

Landsretssagfører *A. C. Lauritzen*, Aalborg.

Tandlæge *Povl Waaben*, Aalborg.

Kreditforeningsdirektør *Aa. Brink Jensen*, Aalborg.

Som repræsentant for hedeselskabet for Aalborg amt ønsker jeg at foreslå proprietær *Jens Chr. Welling, Valstedgaard pr. Sebbesund*. Han er her i amtet kendt som en særlig interesseret mand i hedeselskabets virke, og har særlig med stor dygtighed arbejdet for store afvandings- og landvindingsprojekter i amtet i de senere år.

*O. Fr. Spliid*, Poulholm pr. Blære.

Da der i år skal afholdes valg af en repræsentant til hedeselskabet i Aalborg amt vil jeg hermed på det bedste anbefale *hr. proprietær Jens Chr. Welling, Valstedgaard pr. Sebbesund*. *Jens Chr. Welling* er en dygtig landmand, tillige en mand med en meget stor interesse for plantning og afvanding, en mand der vil gøre et stort arbejde netop inden for hedeselskabet.

Derfor, når stemmesedlen skal udfyldes, stemmer vi på *hr. Welling*.

*Laurits Larsen*, Hornskovgaard, Sebbesund.

Formand for Barmer andelsmejeri.

Ved nærværende tillader undertegnede sig at foreslå *proprietær J. Chr. Welling, Valstedgaard pr. Sebbesund*, som repræsentant i Aalborg amt ved det forestående valg. *Welling* har udrettet et meget stort arbejde for afvanding og landvinding, og vil afgjort, hvis han vælges, blive hedeselskabet en initiativrig og dygtig repræsentant.

*W. Hjorth*, Randrup pr. Kongerslev.



Undertegnede medlem af Det danske Hedeselskab foreslår her-ved *proprietary Jens Chr. Welling, Valstedgaard pr. Sebbesund*, som repræsentant ved det forestående valg.

*Berg Bach, Aalborg.*

#### **Aarhus og Skanderborg amter:**

Undertegnede foreslår og anbefaler at vælge formanden for Skanderborg landboforening, *gårdejer Markus Hansen, Vester Mølle pr. Skanderborg*, som nyt medlem af hedeselskabets repræsentantskab for Aarhus og Skanderborg amter.

*Viggo Leth, gårdejer, Blegind. Anders Borgbjerg, gårdejer, Blegind. P. Jørgensen, gårdejer, Blegind. Hans Pedersen, gårdejer, Blegind. Johannes Fogh, gårdejer, Ingerslev mølle. Martin Pedersen, gård-ejer, Ravnholt skov. Sofus Rasmussen, gårdejer, Fastrup. Aage Høgh, gårdejer, Virring. Magnus Würtz, gårdejer, Fruering. Børge Olesen, gårdejer, Hvolbæk. Søren Arentoft, gårdejer, Kysinggaard.*

#### **Hjørring amt:**

Til repræsentantvalget skal jeg som medlem af hedeselskabet tillade mig at foreslå *genvalg af Jens Libak Hansen, Taars*, og til *nyvalg fhv. havebrugskonsulent Poul Chr. Andersen, Svanelundsv., Hjørring*. Andersen har i en menneskealder udført et enestående agitationsarbejde for have og læplantning i Hjørring amt. Læplantningsbogen er et af hans mange arbejder, han vil således være en værdig repræsentant for hedeselskabet.

*Emil Petersen, Jerup.*

Da der i år skal vælges et medlem til repræsentantskabet i stedet for afdøde folketingsmand Vanggaard, er vi flere, der gerne vil foreslå, at man stemmer på *konsulent P. Chr. Andersen, Hjørring*. Konsulent Andersen behøver ingen anbefaling, da han i sin mangeårige virksomhed som havebrugskonsulent her i amtet har gjort en meget stor indsats for plantningssagen, og gennem sine læplantnings-pjecer m. v. er han bleven landskendt.

*Jens Libak Hansen, Taars.*

Hermed tillader jeg mig at foreslå *hr. proprietary P. Lunden, Mariendal pr. Frederikshavn*, til medlem af hedeselskabets repræsentantskab for Hjørring amt.

*C. Christensen, gårdejer, »Nygaard« pr. Kvissel.*

**Randers amt:**

Undertegnede foreslår at vælge *godsejer Chr. Mourier-Petersen, Rugaard*, som repræsentant for Randers amt.

Slægten Mourier-Petersen har altid stået hedeselskabet nær. Ved selskabets stiftelse i 1866 blev kammerherre F. Mourier-Petersen valgt til formand for bestyrelsen, og han bestred denne post i 32 år til sin død. Få år efter valgtes hans søn, A. Mourier-Petersen ind i repræsentantskabet, hvor han havde sæde i 40 år, heraf siden 1931 som formand og tillige medlem af bestyrelsen. Når nu hans plads i repræsentantskabet skal besættes, vil vi foreslå sønnen, *godsejer Chr. Mourier-Petersen*, der som forpagter gennem en årrække og nu som ejer har vist sig som en dygtig landmand med interesse for plantningssagen og for skovbrug.

Vi anbefaler medlemmerne at indsende den modtagne stemmeseddel inden 15. september forsynet med Chr. Mourier-Petersens navn.

*Schou Andersen*, landboforeningsfm., Allelev.  
*Adam Bruun*, sognefoged, Østerballe.  
*C. F. Collet*, godsejer, Katholm.  
*A. Neergaard*, sparekassedirektør, Grenaa.  
*Aage Nikolaisen*, Kejsegaarden.

I anledning af det forestående valg til hedeselskabets repræsentantskab for Randers amt foreslår undertegnede at vælge *godsejer Chr. Mourier-Petersen, Rugaard pr. Hyllested*, som en mand, der på fyldestgørende måde vil kunne udføre et godt arbejde til fremme af hedeselskabets formål.

*Henry Hansen*, gdr., Hyllested. *Anders Møller*, gdr., Kærholm.  
*Peter Rasmussen*, gdr., Skovgaarde.  
*Herluf B. Hansen*, gdr., Skovgaarde.  
*Niels Jørgensen*, gdr., Skovgaarde. *Chr. Helbo*, gdr. Rosmus.  
*Ole Kr. Olesen*, gdr., Birkesig. *Herluf Sloth*, gdr., Rosmus.  
*Chr. Bay Schmidt*, propr., Attrupgaard.  
*A. Winther*, gdr., Holmegaard.  
*Tage Blach*, gdr., Lykkesholm, Trustrup.  
*Chr. Laursen*, propr., Gammelstrupgaard.  
*Herluf Møller*, gdr., Fiskergaarde.  
*Hans J. Rasmussen*, gdr., Fiskergaarde.  
*Johs. Grosen*, gdr., Skæring.  
*A. Pontoppidan*, godsejer, Constantinsborg.  
*J. Kr. Jensen*, gdr., Lillering. *Søren Arentoft*, gdr., Kysinggaard.

Skovplanter, (under Dansk Skovforenings plantekontrol), hæk- og læplanter, planter til vildtremise, årlig produktion 15 millioner.

Hjortsø's Planteskole, Svebølle.  
Telefon Viskinge 20.

**Mergel  
Kalk**

*H. Theut*

VIBORG - Tlf. 1559 . 1560

**Handelsbanken i Viborg**

Filial af Aktieselskabet  
Kjøbenhavns Handelsbank

Kontortid: 9—15  
Telefon 1500 (5 linier)

*Kontor i Karup*



**Andels-  
Klædefabriken**

*Grindsted*

Telefon 20

Dansk Brandforsikringsselskab

af 1904 - gensidigt selskab.

Bygninger og løsøre.  
Virkefelt hele landet.

Hovedkontor: Banegaardsplads 4, Aarhus.

**„VERMUMD“**



GENERAL MOTORS AUTOMOBILER  
Lager af gode, brugte vogne

**PETER HENRIKSEN**

DUMPEN 12—14

Telefoner 1250—1251—1252—874 Rigstlf. 4

**VIBORG**

Stort autoværksted . Malerværksted . Fabrik for cylinder service  
. Diesel autoelektrisk afdeling . Lager af reservedele og tilbehør

Dansk Andels  
Cementfabrik  
Nørresundby



Prima  
Portland  
Cement



Special-  
cement  
„Record“

Røde  
**Drænrør**

fra 2"-12" findes  
altid på lager.  
Forlang tilbud.

»Sofienlund«  
Teglværk.

Telefon 10 Ulstrup.

*Den er rigtig!*



DEN  
ER FRA

**Zinck** GODT-  
HAAB

*A. Philipsen & Co.*

Sct. Mathiasgade 58 . Viborg

Elektriske Anlæg  
Vandværksanlæg  
Telefon 173 og 174

**Kjellerup Betonvarefabrik**

ved I. T. BIRK .∴ Telefon 45 Kjellerup  
Efter kl. 17: Rødkjærsbro telefon 14

Fører kun  $\Delta$  mærkede varer.

Alle arter betonvarer til afvanding og kloak føres.  
Forlang tilbud

**Røde Drænrør**

indtil 16" diameter

A/S Hvorslev Teglværk  
pr. Ulstrup - Telefon 67 Ulstrup

**Røde — 2"—12" — Drænrør.**

Forlang tilbud.

Akts. Frederiksholms Tegl- & Kalkværker.  
Rosenørnsallé 18. — København V. — Central 282.

*Hvorfor selv løbe Risikoen,* naar vi overtager

Brandforsikring

Indbrudsforsikring

Vandskedeforsikring m. m.

A/S **NORDISK BRANDFORSIKRING**

GRØNNINGEN 25 — KØBENHAVN

Undertegnede anbefaler at stemme på skovejer *P. Madsen Pedersen, Horstved pr. Kolind*, som hedeselskabets repræsentant i Randers amt. Siden 1932 har han været en dygtig formand for Djursland søndre Plantningsforening, og på De samvirkende Plantningsforeningers årsmøde i år indvalgte han i bestyrelsen.

Vi er overbevist om, at *P. Madsen Pedersen* vil blive en værdig repræsentant for hedeselskabet i Randers amt.

*L. E. Gregersen*, landinspektør, Grenaa.

*Niels Jensen*, gårdejer, Taastrup.

*Rasmus Jensen*, boelsmand, Tirstrup.

*Martin Jørgensen*, rentier, Vistoft.

*A. L. Pedersen*, bogtrykker, Allingaabro.

#### **Ribe amt:**

Tillader mig herved at foreslå *hr. gårdejer Søren Johansen, Holsted*, til genvalg for Ribe amt ved det kommende repræsentantskabsvalg.

*Ellegaard Christensen*, Holsted.

#### **Thisted amt:**

Som medlem af repræsentantskabet for Det danske Hedeselskab for Thisted amt foreslår vi undertegnede medlemmer af hedeselskabet ved det kommende valg: *Landinspektør, landbrugskandidat Niels Smed Søndergaard, Thisted*.

N. S. S. er velkendt og særdeles velanskrevet her i amtet gennem sin flersidede virksomhed gennem en lang årrække og for sin store interesse for læ- og skovplantning samt for grundforbedring. Hedeselskabet har desuden gennem mange år haft et godt og frugtbart samarbejde med N. S. S., og vi må formene, at han er særdeles velegnet til hvervet, hvorfor vi anbefaler medlemmerne i by og på land at stemme på ham.

Gdr. *Marius Laursen*, sognerådsformand, Ø. Vandet. *Chr. Larsen*, mejeribestyrer, Vandet. Gdr. *Otto Jensen*, Vandet. Husmand *Kristian Skaarup*, sognerådsformand og amtsrådsmedlem, Skinnerup pr. Vandet. Forpt. *C. Willum Christensen*, Skinnerupgaard pr. Thisted. *H. Vogensen*, mejeribestyrer, Nors. *Martin Richard Oddershede*, gdr., »Hyldgaard«, Nors st. *Jens Chr. Dahl*, Vandet. *Niels Brogaard*, gdr., »Engholm«, Vester Vandet. *Axel Rasmussen*, overklitfoged, Søholt pr. Thisted. På sognerådets vegne: *H. Kierkegaard*, fmd. f. Th. lands. sogneråd. *Ole Bach*, gdr., »Esdal«, Faartoft pr. Thisted. For Sennels sogneråd pr. Thisted: *Anders Oddershede*, formand, gdr., Malle. *Petrus Overgaard*, gdr., »Nr. Knudsgaard«, Sennels. *C. Hundal Kloster*, sognefoged, gdr., Skovlund, Sennels pr. Thisted. Gdr. *Harald Hvelplund*, Østergaard, Brund pr. Thisted. *Martin Jensby Kristen-*

sen, gdr., Gadegaard, Hillerslev. *Peder Chr. Hove Pedersen*, gdr., Tved. *Søren Martin Larsen*, gdr., sognefoged, Bjerre, Vigsø sogn. *Mikkel L. Oddershede*, kommunekasserer, Ræhr. For Ræhr-Hansted-Vigsø sogneråd: *Chr. Christensen*, fmd., Ræhr pr. Thisted. For Øster-Vester Vandet sogneråd: *Marius Laursen*, formd., Vandet st. Sognefoged *Otto Foget*, gdr., Tingstrup, Thisted landsogn. *Jens Støvring*, proprietær, Rosvang pr. Sjørring. For Hundborg-Jannerup sogneråd: *A. Bang Nielsen*, fmd., gdr. og sognefoged, Jannerup. *Jens A. Yde*, tørvefabrikant, Gjersbøl pr. Snedsted st. For Skyum-Hørdum sogneråd: *Viggo Nielsen*, fmd., Koldby pr. Hørdum st. For Hassing-Villerslev sogneråd: *L. Gade*, fmd., Villerslev pr. Hassing, Thy. *Chr. Hornstrup*, gdr., »Ny Hornstrup«, Kallerup pr. Todbøl. *Kr. N. Hove*, gdr., »Vilholm«, Kjelstrup, Thisted. *Laurids Toft*, dyrlæge, Tilsted og »Egebaksande«, Sjørring. Gdr. *Peiter M. Hedegaard*, Christianseje, Tilsted pr. Thisted. Gdr. *Winther Poulsen*, Tilstedgaard, Tilsted pr. Thisted. Gdr. *Niels Martinus Kristensen*, Skjoldborg pr. Vildsund. Gdr. *S. Andersen Jensen*, Næstrup, Sjørring. *Chr. Karl Jensen*, Kløv pr. Hunstrup. *Chr. Oddershede*, sognefoged, fhv. sognerådsfmd., Østerild. *A. Thøgersen*, fhv. amtsrådsmedlem og skyldrådsfmd., Kløv. *Otte Ottesen*, gdr., Lund. Gdr. *Kr. Kaspersen*, sognerådsfmd., Tømmerby-Lild kommune. *Karl Sørensen*, sognerådsfmd., hmd., Vesløs, Øsløs-Vesløs-Arup kommune. *Ingvard Andreas Gregersen*, husmand, Øsløs pr. Vesløs. For Tilsted sogneråd: *Jens Chr. Larsen*, fmd., husmd., Tilsted. *Chr. Hove Thomsen*, lærer, Vang pr. Thisted. *Martin Thomsen*, gdr., Snejstrup. For Nøraa sogneråd: *Chr. Svendsen*, fmd., gdr., Nørhaa. *Otto Hansen*, gdr., Nørhaa. *Anders Th. Thomsen*, gdr., Nørhaa. For Sønderhaa-Hørsted sogneråd: *Rob. Leegaard*, fmd., gdr. *A. Kr. Frederiksen*, lærer, Hørsted skole pr. Hørdum. For Harring-Stagstrup sogneråd pr. Hørdum: *M. Christensen*, formd. og formd. for Thisted amts sognerådsforening. For Sjørring-Thorsted sogneråd: *Johs. Larsen*, fmd., gdr., Sperring. For Vang-Tvorup sogneråd: *Kristian Rysgaard*, sognerådsformand, husmand, Tvorup, Thisted. For Snedsted sogneråd: *N. C. Nielsen*, sognerådsfmd., Snedsted. For Skjoldborg-Kallerup sogneråd: *Chr. Pedersen*, fmd., gdr., Kallerup pr. Todbøl. For Østerild sogneråd: *Jens Kirk*, fmd., gdr., Abildgaard, Østerild. For Hunstrup sogneråd: *Niels P. Nielsen*, fmd. Gdr. *Thorvald Chr. Nielsen*, Hjardemaal, sognerådsfmd. i Hjardemaal. For Nors-Tved sogneråd: *Chr. Knudsgaard*, sognerådsfmd., Nors. For Hillerslev-Kaastrup sogneråd: *Jens Sunesen*, fmd. Sparekassen for Thisted amt ved direktør *A. J. Andersen*. *Peter Jensen*, købmand, Thisted. *C. V. Henningsen*, guldsmed, Thisted. *V. Kjærgaard Jeppesen*, købmand, Thisted (forh. Thorsted). For A/S Thisted dampmølle: *Richard Hove*, direktør. *Kjeld Jensen*, redaktør, Thisted. *Viggo Kierulff*, apoteker, Thisted. *E. C. Erichsen*, driftsdirektør, Thisted—Fjerritslev jernbane, Thisted. *K. Ravn Klausen*, sparekassedirektør, Thisted. *P. J. Bertelsen*, ørelæge, Thisted. Thisted Amts Tidende ved *J. J. Lustrup*, redaktør. For Thisted byråd: *Chr. Iversen*, formd. *N. Willumsen*, sagfører, sognerådsformand, Fjerritslev.

Som nyt medlem af repræsentantskabet for Det danske Hedeselskab for Thisted amt foreslår undertegnede at stemme på: *Gårdejer Sigurd Yde, Doverøstergaard pr. Hurup Thy.*

*P. Eriksen*, proprietær, fmd. for A/S Dover plantage, Søvang pr. Bedsted. *Kr. Knakkegaard*, fmd. for Det thylandske landøkonomiske Selskab. *Poul Pedersen*, fmd. for Thy plantningsforening. *Oscar Bang*, planteskollejer, medlem af hedeselskabets repræsentantskab. *Edv. Nielsen*, amtsrådsmedlem, fmd. for Sydthy husmandskreds. *Chr. Westergaard*, formand for Landbof. Nordthy.

### **Viborg amt:**

Til medlem af hedeselskabets repræsentantskab i stedet for afdøde godsejer Kielsen, Lynderupgaard, anbefaler vi undertegnede medlemmer af hedeselskabet at stemme på *godsejer E. Obel, Haxholm, Laurbjerg.*

Gårdejer, sognefoged *N. Jensen*, Vrangstrup, Bøstrup. Godsejer *Honnens de Lichtenberg*, Bidstrup, Laurbjerg. Dyrslæge *Helge Rasmussen*, Aidt, Thorsø. Gårdejer *Aage Borgbjerg*, Haurum, Bøstrup. Forpagter *Niels Bang Nikolajsen*, Frisendal, Hammel. Gårdejer, sognefoged *J. Daugaard*, Houlbjerg, Laurbjerg. Skovfoged *R. Møller*, Valborghøj, Thorsø. Kommissionsformand *Niels Jørgensen*, Sall. Gårdejer *Frode Hansen*, Lopdrupgaard, Skød, Lerbjerg. Gårdejer *Jens Jensen*, Skød, Hadsten. Gårdejer *Laur Nielsen*, Torruplund, Hammel. Gårdejer *Niels Stadsgaard*, Skød, Hadsten. Fru teglværks-ejer *Lund*, Sofienlund teglværk, Ulstrup. Gårdejer *Chr. Ravn*, Koudalgaard, Ulstrup. Godsejer *Daniel Laursen*, Ormstrup.

---

## **Hedeselskabets årsmøde.**

Efter 35 års forløb afholdtes i år igen repræsentantskabsmødet i Holstebro, hvor de mange deltagere den 22. juni samledes på hotel Schaumburg. Holstebro by var i anledning af årsmødet festligt flagprydet.

Formanden for repræsentantskabet, godsejer *A. Olufsen*, Quistrup, åbnede traditionelt mødet med at foreslå en telegrafisk hilsen til selskabets protektor, Hans Majestæt kongen, og senere på dagen indløb en tak fra kongen med genhilsen.

Indledende bød formanden derefter velkommen til de mødte og særligt til de to nye repræsentanter, gårdejer *Jesper Jespersen*, Gødstrup, og forstander *H. Hansen*, Graasten, der her mødte for første

gang som repræsentanter. I anledning af, at repræsentant *Søren Johansen*, Holsted, på grund af sygdom var forhindret i at møde, vedtoges det at sende en Hilsen med ønsket om god bedring.

I smukke ord mindedes formanden derefter de, der i årets løb var afgået ved døden, nemlig kammerherre *Mourier-Petersen*, Rugaard, greve *Brockenhuus-Schack*, Barritskov, distriktsbestyrer *J. M. Jakobsen*, Roskilde, skovrider *A. Horneman*, fru direktør *Westergaard*, savværksejer *Dahl*, Skærbæk ved Herning, og dr. phil. *William Christensen*, København. Formanden knyttede personlige mindeord til hver enkelt, og sluttede med at udtale, at deres minde ville blive holdt højt i ære. Forsamlingen gav tilslutning hertil ved at rejse sig.

Direktør *Niels Basse* aflagde derpå

### **Årsberetningen.**

som påhørtes under stor opmærksomhed. I de to foregående numre af tidsskriftet er beretningen gengivet i alt væsentligt i sit fulde omfang. Enkelte detailomtaler af særlige forhold, hovedsagelig omtale af arbejder der er fuldført eller er under udførelse, vil fremkomme lejlighedsvis i følgende numre. Beretningen gav anledning til et hjerteligt bifald.

### **Forhandlingen**

indlededes af formanden, godsejer *Olufsen*, der takkede for den fortrinlige beretning, som på så udmærket en måde udadtil gør rede for hedeselskabets store og frugtbringende indsats.

Fhv. folketingsmand *Laust Nørskov* udtalte, at den tak, som direktør Basse havde rettet til landbrugets udøvere for udvist tillid, måtte redresseres til hedeselskabet selv, som altid var til rådighed med beredvillig og god hjælp. Det er en fortrinlig og lærerig beretning. Det må glæde os alle, når vi hører om den hyldest som den 7. nordiske Skovkongres ydede hedeselskabet.

Det flyvende Korps startede i sin tid under vanskelige forhold og affødte megen kritik, men landmændene er nu klar over, hvor megen tak, der skyldes de mænd, der førte sagen igennem i sin tid, først og fremmest formanden og direktør *Flensborg*. Jeg har været gæst hos et læplantningslaug for at se, hvad der var udrettet. Det var smukke, kraftige og velholdte, rene hegn, som man glædede sig over, og som kun gav anledning til rosende ord og tak, således at man med grund tør håbe på, at sagen fortsat må have de bevilgende myndigheders øre.



Taleren omtalte hedeopdyrkningen, hvortil der gennem Hedebruget året før var ydet tilskud til opdyrkning af ca. 3500 ha, medens det i år ville blive ca. 4000 ha. Hedebruget har stilet efter at yde ca. en femtedel af omkostningerne i tilskud, altså ca. 100 kr. pr. ha, men det har været umuligt på grund af de store opdyrkninger. Tilskudet er gået ned, idet pengene ellers ikke slog til. Arbejdet med kultivering af de afgravede moser bør fremmes, og forhåbentlig vil staten forstå dette og yde støtte. Direktørens udtalelser om kalktilførselen til jorderne er bemærkelsesværdige og interessante, og det er rigtigt, at den anbefalede fremgangsmåde både er en rationel og billigere form for afhjælpning af kalkmangel.

Til slut omtalte hr. Nørskov Mindeparken for hedens opdyrkere og takkede direktør Basse for dennes store arbejde herfor.

Amtmand *Karberg* udtalte sin påskønnelse af arbejdet med tilplantningen af de afgravede brunkulslejer. Sålænge brunkulsgravningen stod på, måtte vi finde os i de skæmmende sår, der blev dannet. Jeg kan ikke lade være at bebrejde staten, at der ikke i tide afsattes midler til tilplantningen. Nu er det vanskeligt og dyrt at retablere de oprindelige forhold, men pengene bør bevilges og bevilges hurtigt, idet gromulighederne på disse sår, der er lige så skæmmende som tyskernes befæstningsanlæg, bliver vanskeligere for hvert år, der går.

Gårdejer *Nagstrup*, Ulfborg, takkede for den udmærkede beretning. Mindeparken er en god sag, som vinder fortjent tilslutning. Hedeselskabet har været heldig her — selskabet arbejder og har i nutiden altid arbejdet for fremtiden, og i mindeparken viser man, at man også søger at bevare båndene til fortiden.

Direktør *Christensen*, Blaahøj, takkede for udtalelserne om tørvekontrollen. Vi producenter var klare over nødvendigheden af en vis kontrol med tørvene, men formen for kontrollen var vi betænkelige ved i starten, men efterhånden lærte vi at blive tilfreds med hedeselskabets udførelse.

Forstander *Hans Hansen*, Graasten, takkede for beretningen, og glædede sig over, at arbejdet med produktion af planter blev lagt således til rette, at manglerne kunne ventes afhjulpet allerede til næste år. Forstanderen takkede for direktør Basses oplysninger om problemet med hensyn til frygten for at dræne for stærkt. Lerjorderne er sikkert ikke drænet for stærkt endnu, og forholdet er jo det, at vi ikke kan affinde os med, at afgrøderne på grund af dårlig dræning står uensartet. Det glæder mig, at vi har fået fastslået, at det ikke er landbruget og dræningen, der tager vandet fra byerne.

Forstanderen takkede for direktørens stærke standpunkt m. h. t.

kalkningen. Det er klart, at næste generation må til at kalke igen, og selv om vi nu er på højde med kalkudkørslen fra før krigen, så er vi alligevel et godt stykke bagefter — det vidner de hyppige »røde« marker om. Vi skal have det manglende indhentet, så en tredjedel af jorden ikke bliver ved med at være kalktrængende.

Folketingsmand *Fr. Heick*, St. Jyndeved, mente, at der tiltrængtes en omlægning af organiseringen af mergelselskaber. I øjeblikket er det entreprenører, der går i spidsen med udsendte agenter, og tit og mange gange overgiver landmændene sig helt i disse menneskers hænder. Vi må ændre denne indstilling — det skal være os selv, der organiserer selskabet, og bagefter sender bud efter entreprenøren!

*Hans Hansen*: Hos os sendte vi agenterne ud af døren igen med det samme!

Direktør *Basse* takkede for de faldne udtalelser. Med hensyn til brunkulslejerne havde det jo været nemt, om entreprenørerne havde haft pligt til at fylde hullerne igen. Det er svært, men vi må have lejerne plantet til. Vi er begyndt forskellige steder med at tilplante 10 % af arealerne, og derved lettes mulighederne for at gå videre med arbejdet.

Direktøren var enig med *Hans Hansen* i spørgsmålet om dræningen. Lerjorden kan næppe drænes for stærkt, men det gælder om at finde frem til den billigste og mest effektive form. Er der tale om andre jordbundsformer, må vi bogstaveligt stikke fingeren i jorden og finde frem til det rigtige.

Tak til *Heick* og *Hans Hansen* for de tilsluttende udtalelser om kalktilførslen. Indenfor hedeselskabets rammer kender vi godt de ulemper, som *Heick* fremdrog ved organiseringen af mergelselskaber, men på dette område må det være de landøkonomiske foreningers egen opgave at finde frem til den bedste løsning.

*Hagelskjær*, Ilskov, takkede for hedeselskabets støtte til forsøgene med den kunstige vanding på *Karup* kartoffelmelsfabriks jorder.

Kammerherre *Lüttichau* takkede for de venlige ord om Det flyvende Korps, men rettede takken til direktør *Flensborg*.

Som bestyrelsens formand gav kammerherre *Lüttichau* derefter forskellige oplysninger.

Der havde i årets løb været en lille tilbagegang på 300 i medlemstallet, men tallet var et spørgsmål om agitation, og denne ville nu blive fortsat med øget kraft. Taleren håbede på at nå op på 30 000 medlemmer, medens direktørens mål er 50 000.

Hedeselskabet har haft den glæde atter i år at modtage ekstraordinære bidrag fra dr. phil. *William Christensen* og gårdejer *Søren Johansen* med 100 kr. fra hver. Dr. phil. *William Christensen*, der nu er afgået ved døden, indmeldte sig i 1891 som medlem af hede-

selskabet og har siden støttet hedeselskabets formål med dette årlige bidrag. — Fra københavns magistrat er modtaget en legatlod på 5000 kr. af kammerherre T. A. Schüttes legat, og fra Starup og Funder mergelselskaber er modtaget henholdsvis 300 kr. og 280 kr. Disse beløb er overført til reservefond.

Kammerherre Lüttichau takkede for gaverne, og rettede yderligere en tak til forskellige sider. En tak til ministeriet for forståelse og godt samarbejde. De midler, der er overladt til hedeselskabet, har været givet godt ud, og er kommet tilbage med renter.

I bestyrelsen har der været et godt samarbejde, og formanden takkede bestyrelse og repræsentantskab for indsats og hjælp i årets løb.

Til slut motiverede formanden en tak til »staben, der viser ansigtet«, til afdelingslederne og en samlende tak til direktør Basse.

Formanden for mergelselskaberne, gårdejer *N. Egsgaard*, Thyregod, fremsatte en kort udtalelse om organiseringen af mergelselskaber, idet han fandt, at det var rigtigt, at landmændene selv burde tage initiativet; men det private initiativ bør også have råderum. Det vigtigste er, at merglingen kommer i gang.

### **Regnskaber og budgetter.**

Hedeselskabets hovedregnskab for 1949—50 samt regnskaberne for godsejer Vilh. Hane-Schmidts familielegat og hedeselskabslegat og for professor Schmigelows legat for 1949—50 forelagdes af formanden for bestyrelsen.

Beretning og regnskaber godkendtes.

Budgettet for det løbende regnskabsår og det foreløbige budget for 1950—51 forelagdes og tiltrådtes.

Det åbne møde sluttede derefter med 2 foredrag. Skovtaksator *West-Nielsen* talte om plantagernes regulering, produktion og rentabilitet, og planteskolebestyrer *Nyholm* fortalte om indtryk fra en studierejse i U. S. A.

Efter foredraget fortsattes med det lukkede møde.

Til repræsentantskabet genvalgtes dr. med. *K. A. Hasselbalch*, gårdejer *Marinus Sørensen* og godsejer *A. Olufsen*, medens amtmand *Friis Jespersen*, Hjørring, og folketingsmand *Jens Sønderup*, Herborg, nyvalgtes.

Til bestyrelsen genvalgtes amtsrådsmedlem *Jens Hørlück*, og som formand for repræsentantskabet genvalgtes godsejer *A. Olufsen*, medens fhv. folketingsmand, gårdejer *Laust Nørskov* genvalgtes som næstformand.

Som valgbestyrelse ved det forestående valg til repræsentant-

skabet blev genvalgt godsejer A. Olufsen, fhv. folketingsmand *Laust Nørskov* og kammerherre *Lüttichau*.

Som næste års mødested valgtes *Varde*.

— — —

Årsmødets første dag sluttede med en festmiddag, hvor der veksledes på den sædvanlige gode måde med taler og sang.

Den følgende dag var der arrangeret udflugt for deltagerne og en del gæster over Struer til Gudum hede, hvor nyopdyrkningen af de 15 ny ejendomme besås med stor interesse. Turen gik derfra videre gennem Klosterhedens plantage til de nykultiverede arealer ved Donskjær og Sivekjær. Nogle voldsomme regnbyger hindrede, at man kom arealerne igennem, så man måtte nøjes med at bese dem fra en enkelt side, hvor hedeselskabets store larvefodstraktor og kæmpeplov var i virksomhed.

Frokosten blev indtaget på hotel Schaumburg i Holstebro, og udflugten fortsattes derefter med et besøg i kolonien »Møgelvang« i Sevel sogn for endelig at afsluttes i Viborg, hvorfra deltagerne drog hver til sit.

## **Fra hedeselskabets grundforbedringsvirksomhed**

Fra distriktskontorerne under hedeselskabets mose- og engafdeling foreligger der en opgørelse over arbejdet i juni måned 1950.

Det fremgår heraf, at der i månedens løb er fuldført 596 arbejder omfattende 1919 ha til en samlet udgift af 2 420 805 kr. Heraf var 578 drænings- og kultiveringsarbejder omfattende 1747 ha (udgift 2 142 505 kr.) og 18 vandløbsreguleringer med et interesseret areal på 172 ha (udgift 278 300 kr.).

Derudover er der i samme måned ved samtlige distrikter færdigprojekteret og tilstillet rekvirenterne 309 arbejdsplaner omfattende 2172 ha til en overslagssum af 2 095 015 kr. Heraf var 297 drænings- og kultiveringsplaner omfattende 966 ha (overslagssum 1 202 665 kr.) og 12 vandløbsreguleringer med et interesseret areal på 1206 ha (overslagssum 892 350 kr.).

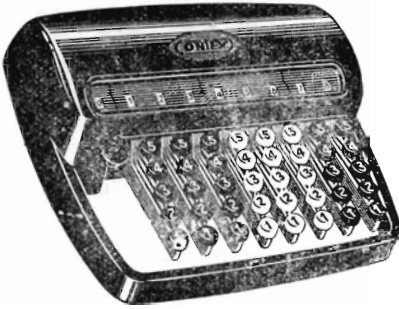
C. V. S. L.

<b>Mindre MEDELELSER ★</b>
--------------------------------

✧ ✧

*A/S Staushede plantage* ved Gesten udbetaler i år 12 % i udbytte. I merhugstpræmie er modtaget 14 600 kr., som er anvendt til genplantning efter tyskerskaderne. Ialt er der hugget 1564 m<sup>3</sup> gavtræ og 778 m<sup>3</sup> brænde. Regnskabet udviste et driftoverskud på 22 723 kr. og status balancerede med 165 000 kr. Til bestyrelsen genvalgte på den forleden afholdte generalforsamling formanden K. A. *Bundsgaard*. Plantagen er 70 år gammel.

\*



# CONTEX

## REGNEMASKINE

Contex Regnemaskinen er en af de sidste års kontor-nyheder, der virkelig tæller. Den er et vidunder af hurtighed og sikkerhed, den er fremstillet af fine letvægtsmaterialer, står fast og sikker på tre gummifødder og arbejder uden strimmel. Det gummidæmpede anslag gør den behagelig at arbejde med og næsten lydløs. Contex er fremtidens regnemaskine på ethvert kontor. De bør ikke betænke Dem på at se Contex demonstreret, hvilket er gratis og absolut uforbindende for Dem.

ØKONOMISK  
HURTIG  
TIDSBESPARENDE  
LYDLØS  
HANDY

### ZEUTHEN & AAGAARD A/S

TOLDBODVEJ 6 . KØBENHAVN K. . C. 3795  
AFDELINGSKONTOR f. JYLLAND: ÅRHUS 7609

#### H. Struers kemiske Laboratorium

Apparater  
Instrumenter  
Glasvarer  
Kemikalier



Leverandør  
til hede-  
selskabets  
laboratorier

AARHUS  
4748

KØBENHAVN  
C 1402

ODENSE  
3602

Det gensidige forsikringselskab

#### Dansk Plantageforsikringsforening

tegner forsikring for genplantningsværdien for nåletræsplantager overalt i Danmark. — Indskud een gang for alle 1 kr. pr. ha. Årlig præmie pr. ha 30 øre, minimum 2 kr. Vedtægter og indmeldelsesblanketter ved henvendelse til

FORENINGENS KONTOR I VIBORG  
Telefon 1340

A/S

plantningsselskabet

### „Sønderjylland“

afholder ordinær generalforsamling mandag den 28. august d. a. kl. 13,30 på kurhotellet i Kollund S.

Dagsorden efter lovene.

Bestyrelsen.

Kloakrør — Landbrugsrør  
Monierrør — Spidsbundsør  
Mærket  $\triangle$  33, leveres overalt

Hovedkontor tlf. Ringsted 468  
Fabrik: Hedehusene, telef. 18  
— Birkerød — 468

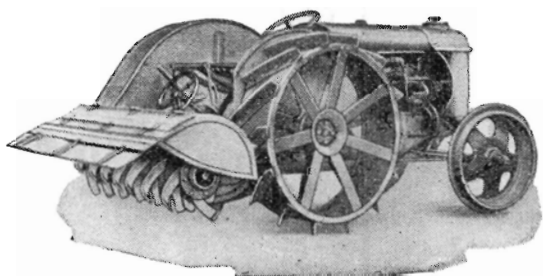
#### Ringsted Cementvarefabrik og Tømmerhandel A/S

### SPRIT



### til teknisk Anvendelse.

# Den danske jordfræser



leveres i 3 størrelser:

## Traktorfræseren

til kultivering af mose- og engarealer eller til arbejde i større plantager og i det almindelige landbrug, hvor man ønsker en intensiv behandling af jorden, samt

## D. P. 60 og D. P. 50

tohjulede gartnerfræsere, som kan ommonteres til traktorer og anvendes i forbindelse med andre redskaber som plov, kultivator m. m.

Aktieselskabet

# CHR. ANDERSENS MASKINFABRIK

Holbæk - Telf. 52 . 752 . 1239 - Telegram-adresse: Acam

# STRYG elektrisk ...



Røde  
**drænrør**  
2''—12''

- Fredenshøj
- Teglværk

Aabenraa . Telefon 2127

**SPEJLBORGS  
PLANTESKOLE**

BRØNDERSLEV  
Telefon 382

SKOV-, LÆ-  
OG HÆKPLANTER



**HAMMERUM  
HERREDS**

Spare- og Laanekasse

Herning - Telf. 10 . 314  
Østergade 6

Kontortid: 10-18,30 og 14,30-17



Brug **RANDERS  
ØREB**

## FÆSNING

af eng og mose udføres med Diesel-traktorer til konkurrencedygtige priser.

**Johs. Kirk**, Svejstrup pr. Bjerregrav — Telefon Raasted 107

**NB.** Mangeårig fræserfører ved hedeselskabet, hvorfra fineste anbefaling foreligger.

## A/S plantningsselskabet Steen Blicher

afholder ordinær generalforsamling fredag den 8. september d. å. kl. 16 på direktør Hjerl-Hansens kontor, Sct. Annæ Plads 26, København.

Dagsorden efter lovene.

Bestyrelsen.

**A/S Tølneskov**

har holdt generalforsamling under ledelse af formanden, proprietær *Aage Holm*, Eskjær. Arbejdet med omdannelse af »Dalgaard« til savværk er nu omtrent helt i orden. Der havde været forslag fremme om at erhverve Bøgested skov i forbindelse med udstykningen, men selskabet havde ikke turdet påtage sig den økonomiske risiko dermed. Frugttræplantagens 13 tdr. land er nu helt tilplantet med 2000 æbletræer og 600 pæretræer. Driftsindtægterne har udgjort 221 942 kr. med et overskud på 23 000 kr. Fra planteskolen var solgt over 3 mill. planter. Formanden genvalgte og *P. Olsen*, Mosbjerg, genvalgte som revisor.

\*

*A/S Legind Bjerge* på Mors har holdt generalforsamling. Formanden, planteskoleejer *Oscar Bang* oplyste, at der i år er nyplantet 44 000 træer. Der er solgt hugst for 20 000 kr. Regnskabet udviste et driftsunderskud på 4167 kr.; men indtægterne fra hugsten er ikke medregnet på dette års regnskab, og i de kommende år må man regne med, udtalte skovrider *C. F. Jensen*, at driften vil kunne balancere.

Til bestyrelsen genvalgte apoteker *Sonne*. Til Mindeparken for hedens opdyrkere bevilgedes 200 kr.

\*

Foreningen af tjenestemænd og funktionærer ved Det danske Hedeselskab havde i dagene 3.—5. august arrangeret det årlige kursus på Aabybro efterskole. Der deltog godt 60 medlemmer. Samtidig afholdtes foreningens generalforsamling. Til bestyrelsen for foreningen genvalgte *J. Alsted*, Viborg, og *H. Simonsen*, Aabenraa.

\*

**En afhandling om partsfordelinger.**

I Hedeselskabets Funktionærblad har distriktsbestyrer *Aage Nielsen*, Nykøbing F., offentliggjort en afhandling om: »Fordeling af udgifter ved fælles afvandingsværker«. Den 56 sider store afhandling kan fås portofrit tilsendt mod indsendelse af 2 kr. i frimærker til hedeselskabets hovedkontor, Viborg.

\*

*A/S Tirslund plantage* har holdt generalforsamling under ledelse af formanden, mølleejers *J. Ebbesen*. Regnskabet balancerede med 11 715 kr., således at der, efter at sidste års underskud var dækket, var et overskud på 223 kr. Plantagen havde modtaget en merhugstpræmie på 3160 kr. Status balancerede med 27 186 kr. Til bestyrelsen genvalgte formanden. Plantagen kan til næste år fejre 60 års jubilæum.

\*

*A/S Hundsbæk plantage* ved Læborg har i 1949 haft et driftoverskud på 7412 kr., oplystes på den forleden afholdte generalforsamling. Status balancerede med 52 430 kr. Formanden, *Anders Andersen*, Gammelby, genvalgte, og til Mindeparken for hedens opdyrkere bevilgedes 50 kr.

\*

*A/S Plantageselskabet »Østvendssyssel«* har af arvingerne efter afdøde skovrider Horneman købt den 140 tdr. land store plantage Skarpholt og Lyngsaa fredskov.

\*

# Det danske Hedeselskabs

## A. Driftsregnskab for

Konto litra	Kontoens tekst	Specif. bilag nr.	Netto- budget	Brutto-regnskab		Netto- regnskab
				Debet	Kredit	
			Kr. Ø.	Kr. Ø.	Kr. Ø.	Kr. Ø.
	<b>I. Indtægtskonti:</b>					
a.	Medlemsbidrag . . . . .	1	100000 „	13237 60	113621 85	100384 25
b.	Renter af legater og fonde . .	2	51550 „	17417 16	88119 83	70702 67
c.	Udbytte af plantageaktier . .	3	1000 „		1040 „	1040 „
d.	De industrielle virksomheder	4	15500 „	325309 41	339329 50	14020 09
e.	Ejendommenes drift . . . . .	5	56600 „	2171156 85	2411472 56	240315 71
f.	Automobilernes drift . . . . .	6	5000 „	37213 „	54814 87	17601 87
g.	Fræsernes drift . . . . .	7	10000 „	8200 09	22709 40	14509 31
h.	Tilfældige indtægter . . . . .	8	500 „	5580 „	6060 „	480 „
i.	Det flyvende Korps . . . . .	9	7000 „	322696 03	360791 58	38095 55
k.	Maskincentralen . . . . .	10	15000 „	234412 55	268614 73	34202 18
	Ialt . . .		262150 „	3135222 69	3666574 32	531351 63

## B.I. Driftsregnskab for

b.	Plantningsafdelingen . . . . .	16	—	197880 76	214258 69	16377 93
c.	Mose- og engafdelingen . . . .	17	85150 „	1022213 77	1117045 21	94831 44
d.	Kulturteknisk afdeling . . . . .	18	50500 „	543177 16	596342 „	53164 84
	Ialt . . .		135650 „	1763271 69	1927645 90	164374 21

## B. II. Regnskab over statens tilskud

d.	Tilskud i h. t. finanslovskonto § 13 A. III. R, 1 . . . . .		1818309 „		1784604 50	1784604 50
	Ialt . . .		1818309 „		1784604 50	1784604 50



# driftsregnskaber 1. april 1949—31. marts 1950.

## selskabets egne virksomheder.

Konto litra	Kontoens tekst	Specif. bilag nr.	Netto- budget		Brutto-regnskab		Netto- regnskab
			Kr. Ø.	Kr. Ø.	Debet	Kredit	
	<b>II. Udgiftskonti:</b>						
.	Administrationsudgifter . . . .	11	58895	„	89817 90	12978 34	76839 56
m.	Tidsskriftet . . . . .	12	41710	„	74373 25	33670 06	40703 19
n.	Forsøg . . . . .	13	—	„	23781 22	15000 „	8781 22
o.	Bygningskonsulentvirksomh..	14	1500	„	24641 20	19802 25	4838 95
	Overskud . . . . .		160045	„	400188 71		400188 71
	Ialt . . . . .		26 2150	„	612802 28	81450 65	531351 63

## selskabets statsvirksomheder.

a.	Hovedkontoret . . . . .	15	109000	„	115947 92	16057 41	99890 51
e.	Mergelafdelingen . . . . .	19	—	„	104279 97	104279 97	—
f.	Afdelingen f. undersøgelser og forsøg . . . . .	20	2500	„	163396 33	162352 94	1043 39
	Overskud . . . . .		24150	„	63440 31		63440 31
	Ialt . . . . .		135650	„	447064 53	282690 32	164374 21

## til hedeselskabets virksomhed.

a.	Lønninger og pensioner . . . .	21	1718309	„	1731923 09	20771 88	1711151 21
b.	Forsøg med kunstige van- dingsanlæg . . . . .	22	50000	„	37990 88		37990 88
c.	Kontrollen med tørve- produktionen i 1949 . . . .	23	50000	„	40362 41	4900 „	35462 41
	Ialt . . . . .		1818309	„	1810276 38	25671 88	1784604 50

## Det danske Hedeselskabs

Konto litra	Kontoens tekst	Specif. bilag nr.	Den 1. april	Iflg. Formueregnskabet		Den 31. marts
			1949	Tilgang	Afgang	1950
			Kr. Ø.	Kr. Ø.	Kr. Ø.	Kr. Ø.
	<b>I. Aktiver:</b>					
a.	Faste ejendomme . . . . .	24-29	2358802 59	137866 27		2496668 86
b.	Driftens materiel og inven- tar . . . . .	25-30	346960 74	133393 86		480354 60
c.	Driftens besætninger og lagre . . . . .	26-31	361581 50	40886 89		402468 39
d.	Legaters og fondes akti- ver . . . . .	32-36	6076844 57	536831 16		6613675 73
e.	Aktier i plantager . . . . .	27-33	27952 20	5000 „		32952 20
f.	Debitorer, indtægtsrestan- cer og deposita . . . . .	34	1968172 16		201184 35	1766987 81
g.	Debitorer vedr. statsmid- lerne . . . . .	35	2286829 50		375959 26	1910870 24
h.	Udgifter vedrørende næ- ste regnskabsår . . . . .		99318 82	102342 71	99318 82	102342 71
i.	Beholdning af kontorartik- ler . . . . .		16435 34		185 96	16249 38
k.	Kasse-, bank- og girobe- holdninger . . . . .	40	342553 49		243287 68	99265 81
			13885450 91	956320 89	919936 07	13921835 73

Regnskabet indstilles til godkendelse.

Viborg, den 7. juni 1950.

Hedeselskabets kasse- og regnskabsudvalg:

**Laust Nørskov.**

**Jens Hagelskær.**

Bestyrelsen for Det danske Hedeselskab.

P. B. V.  
Chr. Lüttichau.  
Formand.

## status pr. 31. marts 1950

Konto litra	Kontoens tekst	Speciel bilag nr.	Den 1. april 1949	Iflg. Formueregnskabet		Den 31. marts 1950
				Afgang	Tilgang	
			Kr. Ø.	Kr. Ø.	Kr. Ø.	Kr. Ø.
	<b>II. Passiver:</b>					
a.	Prioritetsgæld i ejendom- me.....	28-29	1146455 03		158326 95	1304781 98
b.	Legaters og fondes kapi- taler .....	32-36	6076844 57		536831 16	6613675 73
c.	Kreditorer, udgiftsrestan- cer og deposita .....	37	2285761 41	43208 89		2242552 52
d.	Mellemværende med le- gater og fonde .....	38	482764 51		399092 12	881856 63
e.	Indtægter vedrørende næ- ste regnskabsår .....		44356 16	44356 16	47820 88	47820 88
f.	Hedeselskabets driftsregn- skab .....	39	38564 55	363395 55	400188 71	75357 71
g.	Driftsregnskab f. hedesel- skabets statsvirksomh.		—		63440 31	63440 31
h.	Hedeselskabets kapital- konto .....		1238426 90			1238426 90
i.	Landbrugsministeriets lø- bende regning .....		2572277 78	1118354 71		1453923 07
			13885450 91	1569315 31	1605700 13	13921835 73

Viborg, den 2. juni 1950.

Niels Basse,  
adm. direktør.

B. Dalberg-Larsen,  
kontorchef.

Ernst Jensen,  
bogholder.

Foranstående regnskab er overensstemmende med hedeselskabets bøger, som jeg har revideret.

Under revisionen er tilstedeværelsen af de i regnskabet opførte kasse-, bank- og girobeholdninger konstateret.

Viborg, den 7. juni 1950.

M. G. Mikkelsen,  
statsaut. revisor.

## Hedeselskabets regnskab 1949—50.

Samtlige tilskud, der i finansloven for 1949—50 er opført under konto § 13. A. III. R. som tilskud til formål vedrørende Det danske Hedeselskab, har udgjort:

	Bevilling kr.	Regnskab kr.
1a. Til hedeselskabets virksomhed som foran anført . . . . .	1.718.433,—	1.711.151,21
b. Tilskud til anlæg og driften af kunstige vandingsanlæg . . . . .	50.000,—	37.990,88
c. Til udgifterne ved kontrollen med tørveproduktionen i 1949 . . . . .	50.000,—	35.462,41
2a. Småplantninger og hegn . . . . .	840.000,—	840.073,60
b. Administrationsudgifter . . . . .	45.000,—	45.000,—
3a. Tilskud til plantager, der står under hedeselskabets tilsyn og har overtaget fredskovsforpligtelse . . . . .	345.000,—	333.553,68
b. Administrationsudgifter . . . . .	45.000,—	45.000,—
4a. Tilskud til lettelse af mergeltransport og transport af jordbrugskalk under særlige forhold . . . . .	2.330.000,—	2.318.179,44
b. Administrationsudgifter . . . . .	20.000,—	33.526,76
5. Demonstration af 2. kultur og forstlige forsøg . . . . .	20.115,—	21.403,18
6. Tilskud til forrentning af lån til mergelselskaber . . . . .	5.300,—	5.299,30
7. Tilskud til forsøg med plantning af frugttræer i bjergfyrlantager . . . . .	1.000,—	1.000,—
8. Tilskud til vejledning angående hugst og ny kultur i læplantninger og mindre plantager m. v. . . . .	550.000,—	533.154,27
10. Tilskud til beplantning af private brunkulslejer . . . . .	20.000,—	19.970,44
Ialt . . . . .	6.039.848,—	5.980.765,17

De under nr. 3 og 6 opførte tilskud udbetales af landbrugsministeriet efter hedeselskabets indstillinger.



## Kaas- Briketter

Hovedforhandler:

Nordjyllands  
Kulkompagni  
Nørresundby  
Telefon 4227 - 4228

Fabrik: Kaas  
Telf. Kaas 11

### Alt i cementvarer,

rør i alle gængse størrelser efter ingeniørf. normer.

**Tjæreborg cementstøberi.**

Hurtig levering.

Telefon 21.

Reel betjening.

AKTIESELSKABET

SKARREHAGE MOLERVÆRK

## A/s Fiskbæk Briketfabrik

Herborg 12

Skivehus

Asfalt- og

Tagpapfabrik

## FYENS LANDMANDSBANK

ODENSE

Vestergade 33 - Telf. 46 (6 lin.) - Rigst. 36

.....  
Åben 9 $\frac{1}{2}$ —12 $\frac{1}{2}$  og 14—16, lørdag 9 $\frac{1}{2}$ —12 $\frac{1}{2}$

Udfører alle bankforretninger

### Asfalt

til imprægnering  
af cementrør



Aktieselskabet

## BRØDRENE BRINCKER

Greisdals Hammerværk pr. Vejle — Grundlagt 1887

Specialitet: Tørvegrebe, tørvespader, drænværktøj, lyngleer.

Alle slags grebe, forke, spader, roehakker, høstleer  
og haveredskaber leveres med fuld garanti.

## AERGLIT

DANSK SIKKERHEDSPRÆNGSTOF.

## Anvend tørvestrøelse ved dræning . . .

Paa jorder med flintsandet undergrund kan en tilsanding af drænrørene forebygges ved anbringelse af et lag tørvestrøelse („hundekød“) omkring stødfugerne, ligesom tørvestrøelse med fordel benyttes ved dræning i stiv lerjord. Spørg hedeselskabet.

Aktieselskabet

# GYRO

Skive Jernstøberi  
og Maskinfabrik

## Nivaagaard Teglværk

Nivaa telefon nr. 9

**DRÆNRØR . MURSTEN . TAGSTEN**

*i* **Forsikring** skal man ha' . .

# BALTICA

## Mejeriernes og Landbrugets ULYKKEFORSIKRING

Telefon 14350  
Gensidigt selskab



Reventlowsgade 14  
København V.

★  
Ansvarsforsikring

★  
Automobilforsikring

## Skive Discontobank

Kontortid 9-12 og 2-5

*Filial i Haderup*

## A/S SØNDERJYDSK FRØFORSYNING

Frøavl & frøhandel

Aabenraa

Telefon 3047

# SIN

Livsforsikring  
Livrenteforsikring  
Ulykkesforsikring  
Ansvarsforsikring  
Hospitalsforsikring  
Grundejerforsikring  
Automobilforsikring

tegner man i

## NORDISK

Livsforsikrings-A/S af 1897 ■ Ulykkesforsikrings-A/S af 1898

Hovedkontorer:  
St. Kongensgade 128 — Grønningen 17, København K.  
Telefon 2860

Indhent tilbud!

## Viborg Byes og Omegns Sparekasse

Telefon 1400 (3 lin.)

Sct. Mathiasgade 68  
Kontortid: Kl. 9—15



Katalog sendes

gratis paa

Forlangende

## Jordbrugskalk

Råkalk — findelt råkalk — pulveriseret jordbrugskalk  
Skandinavisk Kalk- & Kridtindustri,  
Skovbrynet, Aalborg. Telf. 9253. — Rigstelefon 921  
Kalkværket: Gug station. Telf. Gug 10



# SKOVFRØKONTORET

JOHANNES RAHN & SØN NORMASVEJ 21 · KØBENHAVN-VALBY · TELF. VALBY 8

Leverer alle Arter Skovfrø efter forudgaaende Undersøgelser ved Statsfrøkontrollen i København samt med nøje Angivelse af Proveniens. — Prisliste sendes paa Forlangende.

## FRØKONTORET

(for undersøgt markfrø)  
— Grundlagt 1887 —

**KOLDING**

Telefon 43

## A/S Skive Markfrøkontor

Grundlagt 1896

Telefon 94 Skive

FRØAVL - FRØHANDEL

## PALUDANS

PLANTESKOLE

- - KLARSKOV - -

130 tdr. land

Skovplanter,  
hæk- og hegnsplanter,  
allétræer

Forlang prisliste

TELEFON KLARSKOV NR. 9



## Brostrøm

Planteskole

VIBORG

ved C. Nielsen

Telefon 42

leverer alle

planter for have,  
mark og skov

Haardføre og veldrevne  
arter for ethvert formaal

## Hulkjærhus Planteskole

RØDKJÆRSBRO

Telefon Ans 25

Planter til skove,  
læhegn og have

## Herning Hede- & Discontobank

10-12<sup>1</sup>/<sub>2</sub>, 2<sup>1</sup>/<sub>2</sub>-5

Telefon 5 . 273 . 720

## Sophus Berendsen A/S

V. Farimagsgade 41 . København V.

Kannikkegade 18 . Aarhus

**ALT I ENTREPRENØRMATERIEL**

Leverandør til Hedeselskabet

## Varde Bank

Esbjerg afdeling

Kongensgade 62  
og fiskerihavnen

## Fræsning

af eng og mose samt pløjning  
og grubning af planteriller  
udføres med nye maskiner.

**Vagn Jensen,**

Vesterlund.

Telefon Vester 31 u.

## Randers Planteskole

v. Petri Petersen

Telefon 423

Alt i haardføre  
og veludviklede planter  
til have, mark og skov

Frøavlscentret

## HUNSBALLE

Holstebro - Tlf. 533

Frøavl og frøhandel

## Rødkjærsbro Cementvarefabrik

ved I. T. BIRK . . . . . Telef. Rødkjærsbro 14

Fører kun  $\Delta$  mærkede varer.

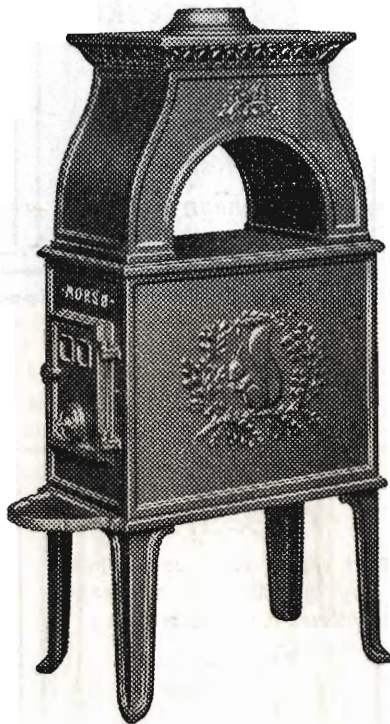
Alle arter betonvarer til afvanding og kloak føres.

FORLANG TILBUD

# Trifoliums Frø

giver stor Høst.

# Morsø Støbegods



AKTIESELSKABET  
**N.A. Christensen & Co.**  
KØB HOFLEVERANDØR  
NYKØBING MORS

Redaktionsudvalg: Afdelingsleder, civilingeniør J. Parbo (formand),  
afdelingsleder, skovrider B. Steenstrup og botaniker N. C. Nielsen.

Redaktør: Har. Skodshøj.

Carlo Mortensens Bogtrykkeri, Viborg