

HEDESELSKABETS TIDSSKRIFT

Oplag: 19.600



Nr. 10

15. august

70. årg.

UDGIVET AF DET DANSKE HEDESELSKAB

1949



-og Regnen kommer...

naar og hvor
De ønsker det
fra

DVI

VANDINGSANLÆG

-omgaaende Levering

-forlang Brochure,

DANSK VANDINGS INDUSTRI
PROJEKTERING · FABRIKATION
INGENIØR HOLGER ANDERSEN
SNOGHØJ FREDERICIA · TELEFON ERRITSØ 44.V.



SKOVFRØKONTORET

JOHANNES RAHN & SØN · NORMASVEJ 21 · KØBENHAVN-VALBY · TELF. VALEBY 8

Leverer alle Arter Skovfrø efter forudgaaende Undersøgelse ved Statsfrøkontrollen i København samt med nøje Angivelse af Proveniens. - Prislister sendes paa Forlangende.

FRØKONTORET

(for undersøgt markfrø)

— Grundlagt 1887 —

KOLDING

Telefon 43

A/S Skive Markfrøkontor

Grundlagt 1896

Telefon 94 Skive

FRØAVL - FRØHANDEL

PALUDANS

PLANTESKOLE

- - KLARSKOV - -

130 tdr. land

*Skovplanter,
hæk- og hegnplanter,
allétræer*

Forlang prislister

TELEFON KLARSKOV NR. 9



Brostrøm

Planteskole

VIBORG

ved C. Nielsen

Telefon 42

leverer alle

**planter for have,
mark og skov**

*Haardføre og veldrevne
arter for ethvert formaal*

Hulkjærhus Planteskole

RØDKJÆRSBRO

Telefon Ans 25

*Planter til skove,
læhegn og have*

Herning Hede- & Discontobank

10-12¹/₂, 2¹/₂-5
Telefon 5 . 273 . 721

Sophus Berendsen A/S

V. Farimagsgade 41 . København V.

Kannikkegade 18 . Aarhus

ALT I ENTREPRENØRMATERIEL

Leverandør til Hedeselskabet

Varde Bank

Esbjerg afdeling

Kongensgade 62
og fiskerihavnen

Fræsning

af eng og mose samt pløjning
og grubning af planteriller
udføres med nye maskiner.

Vagn Jensen,

Vesterlund.

Telefon Vester 31 u.

Randers Planteskole

v. Petri Petersen

Telefon 423

Alt i haardføre
og veludviklede planter
til have, mark og skov

Frøavlscentret

HUNSBALLE

Holstebro - Tlf. 353

Frøavl og frøhandel

Rødkjærsbro Cementvarefabrik

ved I. T. BIRK · Telef. Rødkjærsbro 14

Fører kun Δ mærkede varer.

Alle arter betonvarer til afvanding og kloak føres.

FORLANG TILBUD

Trifoliums Frø

giver stor Høst.

N.
K.
T.

"DANSK STAALGÆRDE"

FRA 1/8 NORDISKE KABEL- OG TRAADFABRIKER

BEDSTE OG BILLIGSTE
HEGN TIL

KREATURFOLD, HAVE,
MARK, SKOV ETC.



Faas hos enhver I senkræmmer og Købmand.

N.
K.
T.

Landmændenes eget gensidige Forsikringselskab

„Hagelskadelopsikringen for Jylland“.

Danmarks største Selskab i denne Branche har nu i 82 Aar (Siden 1866) ydet de jyske Landmænd en fuld betryggende Forsikring mod Tab ved Haglskade paa Markafgrøder til den lavest mulige Aarspræmie. —

Gennem Reassurance er Medlemmernes solidariske Ansvar nu stærkt begrænset.

Indmeldelser modtages af de i hvert Herred ansatte Distriktsforstandere eller ved Henvendelse til Foreningens Hovedkontor, Ryesgade 33, Aarhus, Direktør Walter Houlberg. — Telefon 1284. —

Bestyrelsen for fornævnte Forening:

Chr. Lüttichau, Tjele, Formand. H. Skau, Hammelev.
Proprietær Suhr-Kirketerp, Alstrupgaard pr. Hadsten.
Kr. Kristiansen, Højvang pr. Daugaard.

TAANUM
TEGLVÆRK
RANDERS

PRIMA DRÆNRØR
2"-16"

Telefon 21 Taanum

Skive
Discontobank

Kontortid 9-12 og 2-5

Filial i Haderup

A/s SØNDERJYDSK
FRØFORSYNING

Frøavl & frøhandel

Aabenraa

Telefon 3047



Røde

Drænrør

fra 2"-12" haves
altid på lager.
Forlang tilbud.

»Sofienlund«
Teglværk.

Telefon 10 Ustrup.

Portland
Cement



fremstillet i over 50 år,
har skabt grundlaget for
den danske cements verdensry

FORHANDLES I ALLE BYER

Anvend tørvestrøelse ved dræning ...

Paa jorder med flintsandet undergrund kan en tilsanding af drænrørene forebygges ved anbringelse af et lag tørvestrøelse („hundekød“) omkring stødfugerne, ligesom tørvestrøelse med fordel benyttes ved dræning i stiv lerjord. Spørg hedeselskabet.

NATIONAL

tegner SKOVBRANDFORSIKRING
mod TAB AF TRÆVÆRDIEN

FORSIKRINGSAKTIESELSKABET

NATIONAL

NØRRE VOLDGADE 5
KØBENHAVN K. - TELEFON 7565



Brug **RANDERS**
ØREB

AKTIESELSKABET SKARREHAGE MOLERVÆRK

C. Philipsen & Co.

Sct. Mathiasgade 58 . Viborg
Elektriske Anlæg
Vandværksanlæg
Telefon 173 og 174



LOMBORG'S PLANTESKOLE
Telef. 101 GRANHØJ v. AALBORG Telef. 999

Katalog sendes
gratis paa
Forlangende

Mejeriernes og Landbrugets ULYKKEFORSIKRING

Telefon 14350
Gensidigt selskab



Reventlowsgade 14
København V.

✕
Ansvorsforsikring

✕
Automobilforsikring



TRÆLØSE PR. HERLUFMAGLE — TLF. SKELBY 83
Under kontrol af Sydsjællands Planteavlssudvalg

Jordbrugskalk
Mergel



"Sct. Knuds Gaard"
ODENSE . Telef. 38 (5 lin.)

Danatex træfiberplader

100 % dansk — mod kulde, fugt og lyd

AXEL PRIOR Akts.

A/S L. HAMMERICH & Co.

Bredgade 33 - Centr. 23
København K.

Grønnegade 57-59 - Tlf. 7050
V. Ringgade - Århus

AERGLIT
DANSK SIKKERHEDSPRÆNGSTOF

Hedeselskabets Tidsskrift

Nr. 10

15. august 1949

70. årg.

Indtrædende medlemmer indtegnes hos selskabets forretningsførere. Medlemsbidraget er enten årlig mindst 5 kr. eller en gang for alle mindst 100 kr. Større bidrag modtages gerne. Tidsskriftet udgår ca. 16 gange årligt og sendes uden vederlag til selskabets medlemmer. Annoncer bedes sendt til Hedeselskabets hovedkontor, Viborg. Annoncepris 40 øre pr. mm. Oplag 19.600 eksemplarer.

Indhold: Hedeselskabets årsmøde. — Jo-Bu eenmands-motorsaven. — De danske Mergelselskaber. — Mindre meddelelser.

Hedeselskabets årsmøde.

Efter 16 års forløb var hedeselskabets årsmøde igen i år henlagt til Herning. Den 29. juni samledes repræsentantskabet og en del gæster på hotel »Eyde«, men som følge af rigsdagens samtidige samling havde de forskellige rigsdagsmænd, der tillige er medlemmer af hedeselskabets repræsentantskab, måttet sende afbud, så tilslutningen var ikke så fuldtallig som ellers.

For første gang varetog den nye formand for repræsentantskabet, godsejer *A. Olufsen*, Quistrup, hvervet som årsmødets leder, efter at den tidligere mangeårige formand, kammerherre *Mourier-Petersen*, i fjor var fratrådt på grund af alder.

Traditionen tro åbnedes årsmødet med et leve for kongen, hedeselskabets protektor, og afsendelse af en telegrafisk hilsen. Senere på dagen indløb en tak fra Hans Majestæt. I anledning af kammerherre *Mourier-Petersens* sygdom og fraværelse sendtes der ligeledes denne en hilsen med ønsket om snarlig bedring.

Formanden mindedes derpå i varme ord de i åres løb afdøde, nemlig lensgreve *Schack*, Schackenborg, og skovrider *Chr. Christensen*, Vorbasse, førstnævnte som repræsentant i hedeselskabet og sidstnævnte som medarbejder igennem næsten 50 år. Nogle få dage før årsmødet var tidligere medlem af hedeselskabets bestyrelse, fhv. landstingsmand *J. Kr. Johansen*, Løgstrup, afgået ved døden, og da Tidsskriftet ikke har haft lejlighed til at omtale dette dødsfald, giver vi her in extenso formandens mindeord:

»Medlem af hedeselskabets bestyrelse fra 1935—1948, thv. landstingsmand *J. Kr. Johansen*, Løgstrup, afgik den 21. juni ved døden efter et par års tiltagende sygdom, 71 år gammel.

J. Kr. Johansen blev indvalgt i hedeselskabets bestyrelse i 1935,

idet landbrugsministeriet udpegede ham som forpagter Sonnes afløser. Udadtil kom han aldrig til stærkt at præge hedeselskabets gerning, men indadtil havde han megen betydning, idet han på en lang række områder sad inde med overordentlig stor viden og et sikkert omdømme, der sjældent tog fejl.

Født og opdraget under meget beskedne kår på Viborg vester-



*Fhv. landstingsmand
J. Kr. Johansen.*

mark kom Johansen meget tidligt til at stå på egne ben, men gennem en usædvanlig flid, og med støtte i sine rige evner til at lære og huske, hvad han læste, sled han sig frem til en position, hvor han vandt sine omgivers tillid og agtelse. Han blev tidligt taget i brug i det politiske arbejde, hvor han blev en af socialdemokratiets solide støtter, der aldrig veg tilbage for det arbejde, der fulgte med agitatorens og pionerens lod. I 1908 fik han et statshusmandssted i Kvosted, og i sin senere gerning indenfor det offentlige liv blev det naturligt husmandens og landarbejderens sag, han forfægtede. Få kendte som han de van-

skelige kår, hedehusmanden havde at brydes med.

Fra 1918 til 1948 var han medlem af landstinget, og af hans øvrige hverv kan bl. a. nævnes, at han var medlem af statens ligningsråd, formand for grundforbedringsudvalget for Viborg amt og medlem af Hedebrugets bestyrelse.

J. Kr. Johansen var præget af jydsk sindighed, han virkede noget tung og langsom, men lærte man ham at kende, fik man indtryk af en helt anden mand med en udpræget levende ånd, et venligt og hjælpsomt menneske, der forstod at se bag tingenes facade, og besiddende en ikke almindelig evne til at huske og udnytte disse evner med et lunt og godt smil, selv hvor han måtte bruge stærke og skarpe ord.

J. Kr. Johansens jævne færden skaffede ham trofaste venner i alle kredse.

Vi vil altid indenfor hedeselskabet huske disse gode danske mænd og vi vil holde deres minde højt i ære.«

Forsamlingen sluttede sig til de fremsatte mindeord ved at rejse sig.

Direktørens beretning.

Direktør *Niels Basse* fik derpå ordet og gennemgik i hovedlinierne den meget fyldige og udførlige beretning, som i forvejen havde været tilstillet repræsentanterne. Beretningen med dens rigdom af detaljer og udførlige oplysninger fremkaldte et meget kraftigt bifald, og inden man gik over til forhandlingen, benyttede formanden da også lejligheden til at takke direktøren, og tilhørerne understregede denne tak ved spontant at rejse sig.

Forhandlingen

indledes af fhv. folketingsmand *Laust Nørskov*, der takkede for beretningen. Det er ikke let at variere denne, sagde han, men det er atter sket her, så vi har fået en grundig og god redegørelse, der viser, hvorledes hedeselskabet følger med tiden, fornyer sig og ikke hænger sig i gamle doktriner, men stadig tager nye opgaver op. Taleren ønskede særligt at udtale sin glæde over arbejdet med tilplantningen af brunkulslejerne, kultivering af de afgravede mosearealer og lævirkningsforsøgene. Den kunstige vanding kan få den allerstørste betydning, men ligesom for arbejdet med læplantningen gælder det om, at vi får fast grund under fødderne.

På Hedebrugets vegne takkede *Laust Nørskov* for oplysningerne om og omtalen af hedeopdyrkningen, som man jo nu kan se slutningen på indenfor en meget lille menneskealder. Det var beklageligt, at tilskudet til opdyrkningen nu så ud til at skulle blive mindre end de 100 kr. pr. ha, vi havde regnet med.

Taleren nævnte ligeledes, hvor megen grund der var til at glæde sig over merglingsarbejdets gode udvikling, og sluttede med at fremhæve, hvorledes det af direktøren skitserede fremtidsprogram indebar rige løfter og omfattede det helt rigtige i overensstemmelse med hedeselskabets stolte traditioner. Tak for det store og gode arbejde. (Bifald.)

Planteskoleejer *Oscar Bang*, Nykøbing M., hyldede på baggrund af *Laust Nørskovs* fagligt betonedede tak hedeselskabet og udtalte ønsket om, at man ud over landet måtte få lejlighed til at lære meget mere om hedeselskabets virksomhed, folk ved altfor lidt.

Gårdejer *Nagstrup*, Ulfborg, takkede for arbejdet, og rettede en særlig tak for hjælp til en udstilling, som landboforeningen havde holdt.

Direktør *la Cour*, Pindstrup, takkede for valget i fjor, mindedes de 40 år, hvori han havde haft samarbejde med selskabet, og rettede en særlig tak for indsatsen for mosernes udnyttelse.

Godsejer *A. Olufsen*, Quistrup: Vi må herfra give tilslutning til direktørens udtalelser om landvindingsarbejdet. Disse betydnings-

fulde arbejder må i gang igen, idet vi skal væk fra, at den slags arbejder betragtes som beskæftigelsesforanstaltninger. Hvert eneste år tager byernes »grønne områder« betydelige arealer fra landbruget, og det vil gå galt, hvis vi ikke får erstatning på anden måde.

Dr. med. *Hasselbalch*: Min tak og kompliment for direktørens beretning, navnlig for bemærkningerne om jordens kalktilstand. Den skematiske henvisning i beretningen til, at jordens kalkbeholdning er udtømt på ca. 40 år, forekommer mig at mangle en anvisning på vedligeholdelse af kalktilstanden.

Taleren gik nærmere ind på nogle detaljer vedrørende nogle skemaer over hedejordens reaktionstal i den trykte beretning, idet han fremhævede, at hvis der i skemaet på side 71 er tale om hedejord, kunne han ikke godkende opstillingen. Reaktionstal for mineraljord på 6 må betegnes som på overgangen, og hedejord med reaktionstal 6,2 kan være overkalket. Det er agitatorisk og for stærkt at kalde jord med reaktionstal 5,1—6,0 for ubetinget kalktrængende. Der er masser af hedejord på 5,8, der ikke er kalktrængende, og på det givne jordmateriale burde grænsen sættes ved 5,5. Masser af jord er på overgangen og overkalket. Anvisningen på i det mindste een gang i hvert sædskifte at kalke med 1½ tons ren kulsur kalk er ufyldstgørende. På let jord udvaskes mindst 300 kg hvert år af regnvandet. Det er heller ikke god økonomi at give kalken til roer sammen med staldgødning, til udlæg går det bedre. På lette jorder er det sikkert bedre at kalke hvert år. Selvom arbejdet derved bliver større, vil det være langt at foretrække på de jorder, vi har med at gøre. De, der har fulgt mit råd at vedligeholde den oprettede optimale reaktionstilstand ved årlig kalkning, er glade for det.

Direktør *Basse* takkede for den interesse for spørgsmålet om vore jorders kalktilstand, som dr. *Hasselbalchs* udtalelser gav udtryk for. Der er sikkert næppe nogen egentlig divergens mellem dr. *Hasselbalchs* og mine synspunkter. I min beretning har jeg fortrinsvis tilsigtet at give en almindelig samlet oversigt over foreliggende fremtidsopgaver på merglings- og kalkningsområdet for opretholdelse af jordens kalktilstand og for forbedring heraf, hvor dette er påkrævet. Mine udtalelser har ikke i samme grad tilsigtet at være vejledende for opgavens løsning i det enkelte tilfælde. Jeg er fuldt enig i dr. *Hasselbalchs* betragtninger vedrørende den ønskelige optimale kalktilstand på de fleste af vore opdyrkede hedejorder og vil på den givne anledning foranledige, at der tages fornødent hensyn hertil ved fremtidige udarbejdelser af kalktrangsoversigter.

Godsejer *Olufsen*: Vi må jo huske på, at kalktrangen ikke er slet så alvorlig, som det kunne se ud til, idet tallene jo er taget fra kalktrængende jorder.

FRANSK LUCERNE

af de bedste stammer kan leveres til kommende forår.
MARKFRØ af egen kontraktavl af 1. kl. stammer,
avlet på stamfrø fra D. L. F., Dæhnfeldt, Hunsballe,
Pajbjergfonden, Trifolium m. fl. — anbefales.

Vore forhandlere modtager gerne Deres ordre.

4 % KONTANTRABAT og **3 %** MÆNGDERABAT



AKTIESELSKABET
TRIFOLIUM FRØ
KØBENHAVN RANDERS

42 medailler og diplomer
i ind- og udland.

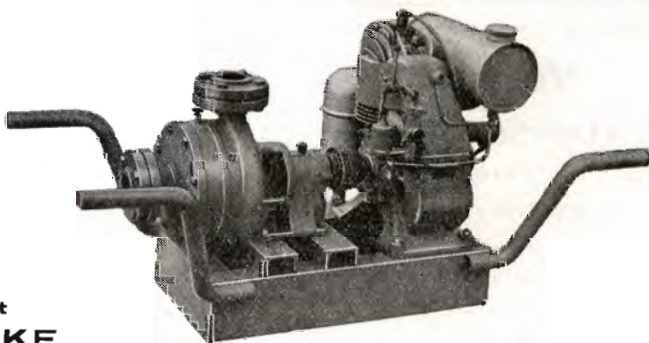
37 1. og 2. kl.s
certifikater
VED DE DANSKE
STATSFORSØG

Afvandingspumper
Entreprenørpumper
Husvandspumper
Pumper for gartnerier
og ethvert andet
formål

Skriv efter tilbud og brochure

Aktieselskabet
DE SMITHSKE

JERNSTØBERIER OG MASKINVÆRKSTEDER - Aalborg - Telf. 6696



Alt i prima røde drænrør.

Silkeborg, Herning og omliggende
teglværkers salgskontor
Torvet 6, Silkeborg Telefon 1200

repræsenterende følgende værker:

A/S Lysbro Teglværker.
De Forenede Teglværker,
Lysbro.
Bøgild Teglværk, Lysbro.
Vinderslevgaard Teglværk.
Paarup Teglværk.

Bjødstrup Teglværk.
Gjern Teglværk.
Visgaard Teglværk.
Højriis Teglværk, Ikast.
De Forenede Midtjydske
Teglværker, Herning.

TIL ALLE SLAGS
BYGNINGER

DANSK
ETERNIT
TAG- OG VÆGBEKLÆDNING

DANSK ETERNIT FABRIK A/S
AALBORG
SALGSKONTOR: OTTILIAVEJ 18
KØBENHAVN VALBY
TELEFON: CENTRAL 3785

Anvend kun



ORIGINALE

RIMAS RESERVEDELE

til briketpressere, formbrændselspressere,
formtørvspressere og ælteværker.

RINGSTED JERNSTØBERI & MASKINFABRIK A/S

Alt i cementvarer,

rør i alle gængse størrelser efter ingeniørf. normer.

Tjæreborg cementstøberi.

Hurtig levering.

Telefon 21.

Reel betjening.

Nivaagaard Teglværk

Nivaa telefon nr. 9

DRÆNRØR . MURSTEN . TAGSTEN

Vestjysk Trælasthandel

Varde

Betonvarefabrik

H. Kunø og Aage Pedersen

Varde . Tlf. 510 - 520

Landbrugsrør

(drænrør)

efter Ingf. normer.

FORLANG TILBUD



Røde — 2" — 12" — Drænrør.

Forlang tilbud.

Akts. Frederiksholms Tegl- & Kalkværker.
Rosenørnsallé 18. — København V. — Central 282.

Kjellerup Betonvarefabrik

ved I. T. BIRK . Telefon 45 Kjellerup
Efter kl. 17: Rødkjærsbro telefon 14

Fører kun \triangle mærkede varer.

Alle arter betonvarer til anvending og kloak føres.

FORLANG TILBUD

STRYG elektrisk...

A/s Fiskbæk Briketfabrik

Herborg 12

SPRIT 
til teknisk Anvendelse.

HAMMERUM HERREDS

Spare- og Laanekasse

Herning - Telf. 10 . 314

Østergade 6

Kontortid: 10-12,30 og 14,30-17

Dansk Landbrugs- og Handelslaboratorium

ved R. KROGH

ODENSE

Telefon 1731 . 2 lin.

Røde drænrør 2" — 12"

● Fredenshøj

● Teglværk

Aabenraa . Telefon 2127

Proprietær *Aage Holm*, Eskjær: Det er rigtigt, at landbruget må have erstatning for den jord, der beslaglægges til flyvepladser, sportspladser, grønne områder o. s. v. Sagen om Øland-Gjøl er et trist eksempel på, hvordan det kan gå, når der ikke kan nås enighed, og denne sag giver anledning til at overveje, om vi ikke må gå andre veje for at få landvinding af sådanne arealer gennemført. I dag er opdyrkningen af den store Vildmose et samfundsgode, som ingen ville opgive, men havde det skullet været gennemført af de enkelte lodsejere, havde det været for dyrt og var vel aldrig blevet gennemført. Vi må se at finde en vej frem, og få Øland-Gjøl sagens tusinder af tdr. land bragt under kultur.

Direktør *Basse*: Jeg er enig med proprietær Holm. Arealerne ved Øland-Gjøl omfatter ca. 8000 hektar af landets bedste jord, som bør bringes under kultur, og det var mig en stor overraskelse, at det ikke lykkedes her at opnå en sådan lodsejertilslutning, at der var grundlag for sagens gennemførelse. Det er beklageligt, at et så stort og samfundsmæssigt værdifuldt landvindingsarbejde skal strande, og uforståeligt fordi det er et relativt billigt arbejde, når der tages hensyn til kvaliteten af den jord, der indvindes.

Det er dog efter min opfattelse helt rigtigt, at landvindingsudvalget og landbrugsministeriet i sin administration af landvindingsloven i væsentlig grad tager hensyn til lodsejernes stilling. Den eneste vej frem i denne sag vil derfor sikkert være at finde udvej for, at lodsejerstillingen ændres.

Bestyrelsens formand,

hofjægermester *Lüttichau*, fik derpå ordet og indledede med at oplæse et brev fra repræsentantskabsmedlem, gårdejer *Hagelskjær*, Ilskov, der på grund af sygdom var forhindret i at være til stede. I brevet takkede hr. *Hagelskjær* på *Karup* kartoffelmelsfabriks vegne for hjælp og støtte til det betydningsfulde arbejde med de kunstige vandingsanlæg ved fabrikken, som ville få betydning for tusinder af tdr. land ud i fremtiden.

Formanden gav derpå meddelelse om, at han havde repræsenteret hedeselskabet ved grundlovsjubilæet, og overbragte en hilsen fra folketingets formand, hr. *Bomholt*, der havde udtalt rigsdagens tak til hedeselskabet for selskabets indsats.

I årets løb er uddelt en række hædrende legater og sølvbægre til fortjente hedeopdyrkere, og formanden oplæste nævnene på modtagerne.

Legatuddelingen.

På grundlag af midler til rådighed af *creatureksportør Jens Holms legat*, *landstingsmand Jørgen Berthelsens legat*, *jrk. Birgitte*

Lunds legat, sølvvarefabrikant O. Poulsens legat og proprietær Chr. Rathmanns og hustrus legat er der tildelt sølvbægre eller pengebeløb til følgende, efter indstilling af *Foreningen af jydsk Landboforeninger*: Chr. Nørager, Kjærby pr. Hald (Mariager), Kr. Kristensen Østergaard, Iglsø, Stoholm, Georg Oskar Jørgensen, Harrild, Ejstrupholm, Knud Henrik Jensen, Hesselskov, Kellerup, og Kjerstein Sørensens, Bjerres Mølle, Aale sogn, der alle har fået tildelt sølvbægeret.

Efter indstilling af *De samvirkende jydsk Husmandsforeninger*: Laurits Jespersen, Haurdal, Frederiks (sølvbæger), Johannes Meldgaard, Frederiks (sølvbæger), Philip Frederik Mikkelsen, Sangild, Karup (sølvbæger), Johs. Madsen, Bakken, Resebro (en legatportion), Johs. P. Nielsen, Hedegaard, Give (en legatportion) og Marinus Dalgaard Madsen, Nørgaard, V. Tim, Tim (sølvbæger).

Efter indstilling af *Hedebruget*: Viggo Pedersen, Christianshede (sølvbæger), Marinus Christensen, Raunerød, Hulsig (sølvbæger), Jens Thomsen, Mosdal, Spjald (en legatportion), Lars Jensen, Thorsø, Stoholm (sølvbæger) og Jens Rasmussen, Risbjerg, Brande (en legatportion).

Medlemsantallet var i 1948 steget med 337 til ialt 18 653, og der er af bidrag fra livsvarige medlemmer overført 4620 kr. til reservefonden. Fra *Grenaaegnens mergelselskab*, dr. phil. *William Christensen* og gårdejer *Søren Johansen*, Holsted, er der modtaget ekstraordinære bidrag, og direktør *Sofus Oppenheim* har atter skænket et beløb til understøttelsesfondet for hedeselskabets tjenestemænd. For disse bidrag og gaver bragte formanden en tak.

Formanden gav ligeledes meddelelse om, at boet efter konsul *Højs og hustru*, hvoraf der oprettes et legat på ca. 300 000 kr. til fordel for hedeselskabet, nu er afsluttet, men først kommer til udbetaling, når en række legatnydere er afgået ved døden.

I hjertelige ord bragte formanden derpå en tak til regering og rigsdag, til landbrugsministeriet og finansministeriet, til statsskovrider *Kierkgaard*, til repræsentantskabets medlemmer og til selskabets egne tjenestemænd.

Regnskabet blev forelagt af bestyrelsens formand, og efter at bogholder *Jensen* havde besvaret nogle bemærkninger af kreditforeningsdirektør *Brink Jensen*, Aalborg, blev såvel beretning som regnskab enstemmigt tiltrådt. Budgetterne forelagdes og godkendtes, efter at kontorchef *Dalberg-Larsen* havde redegjort for den nye regnskabs- og budgetordning.

Regnskab og budget for godsejer af Bratskov *Hahne Schmidts* legat blev forelagt og godkendt.

Nogle korte foredrag

om aktuelle emner blev derpå holdt af distriktsbestyrer, mag. agr.

Martin Olsen, der talte om problemer med vandsyg jord, af distriktsingeniør, cand. polyt. *Frode Ebert*, hvis foredrag drejede sig om afvandingens indflydelse på jordens tilgængelige vandmængder, af botaniker *N. C. Nielsen*, der redegjorde for forsøgene med kunstig vanding, og endelig af skovrider *Mørch Sørensen*, som fortalte om forsøgene på at få brunkulslejernes sandbjerge beplantet.

Valg.

I det lukkede møde genvalgtes godsejer *A. Olufsen* som formand for repræsentantskabet, hofjægermester *Chr. Lüttichau* som medlem af bestyrelsen og *Laust Nørskov* som næstformand for repræsentantskabet. Som repræsentanter genvalgtes direktør *C. E. Flensborg*, Viborg, og godsejer *C. C. Branth*, Trudsholm, medens formanden for Vestjyllands mergelforsyning, gårdejer *Jesper Jespersen*, Gødstrup, nyvalgtes i stedet for fhv. landstingsmand *Martin Sørensen*, Peterslund, som på grund af alder ikke ønskede genvalg. Til repræsentantskabet nyvalgtes yderligere forstander *H. Hansen*, Graasten landbrugsskole.

Bestyrelsens formand rettede en varm tak til *Martin Sørensen* for dennes mangeårige og dygtige arbejde i repræsentantskabet, og beklagede, at *Martin Sørensen* fandt sig foranlediget til at gå af.

Til næste års mødested valgtes *Holstebro*.

— — —

Årsmødets første dag sluttede med en festlig middag, hvor det, traditionen tro, vekslede med taler og sange.

Den følgende dag foretoges i strålende vejr en udflugt gennem plantagekomplekset syd for Herning, hvor skovrider *Mørch Sørensen* på *Hjortsballehøje* fornøjeligt fortalte om udviklingen. På *Hesselvig Enggaard* redegjorde direktør *Basse* for den historiske engvandingsgårds driftsmetoder og historie, og på *Clasonsborg* beså man derefter et moderne vandingsanlæg, projekteret af hedeselskabet. Under frokosten, som indtoges på græsplænen foran *Clasonsborgs* smukke hovedbygning, talte direktør *Fr. Lausen* om udviklingen omkring *Clasonsborg* og civilingeniør *B. S. Andersen* supplerede med en del tekniske oplysninger vedrørende den kunstige vanding.

Fra *Clasonsborg* gik turen indover de store brunkulslejer ved *Gejlbjerg*, hvor ingeniør *Kern Jespersen* har sammenkøbt store afgravede arealer og under skovrider *Mørch Sørensens* vejledning har indledet vidtgående tilplantningsforsøg. Til slut besøgte *Skærbæk savværk*, som hedeselskabet nu er medejer af, og den tidligere ejer, direktør *Dahl*, som stadig er medinteresseret og daglig leder, fortalte om savværket og foreviste hele virksomheden.

Efter en kop te i Herning spredtes hele selskabet derpå til alle

sider efter at have tilbragt et par indholdsrige og lærerige dage sammen.

Jo-Bu eenmands-motorsaven.

Den norske Ju-Bo eenmands-motorsav er hidtil blevet indført her til landet i et meget begrænset omfang, fordi man fra såvel de bevilgende myndigheders som skovbrugets side ønskede motorsaven afprøvet, før der blev taget stilling til en eventuel import.

I den forløbne tid har Jo-Bu motorsaven været afprøvet på Skovarbejderskolen i Kagerup samt på Gjorslev gods på foranledning af Dansk Skovforenings Redskabsudvalg. I begge tilfælde har man været tilfreds med Jo-Bu motorsaven, og der er nu blevet åbnet mulighed for import i større omfang.

Det har været de norske fabrikanters mål at fremstille en eenmands-motorsav specielt egnet for skandinaviske forhold, og at dette er lykkedes, viser bl. a. den kendsgerning, at der pr. 1. juni d. a. allerede er over 1000 Jo-Bu motorsave i anvendelse i Skandinavien. Et stadig større antal Jo-Bu save bliver i Norge og Sverige solgt til skovarbejdere, efterhånden som arbejderne ser beviser på, at motorsaven ikke alene gør arbejdet lettere, men tillige bringer større indtægt end håndsaven.

Jo-Bu motorsaven drives af en specialkonstrueret, engelsk 2-takts benzinmotor fremstillet af solidt letmetal (ca. 40 % lettere end aluminium). Motorens effekt er $4\frac{1}{2}$ — $5\frac{1}{2}$ hk ved 3—4000 o/m, og motorsavens totalvægt inkl. olie og brændstof er kun 17,3 kg. Motoren er ophængt i en stålramme, der dels tjener som operatørhåndtag, dels beskytter motoren. I modsætning til andre eenmands-motorsave er Jo-Bu saven forsynet med et meget smalt sværd med en længde på 46 cm. Sværdets ringe bredde gør det muligt at anvende kile på et tidligt tidspunkt under skæringen. Under skæringen tilføres kæden olie fra et oliekommer. Jo-Bu motorsaven anvendes til fældning af stammer på indtil 90 cm diameter samt til afkortning. Ved afkortning kan man skære med begge sider af sværdet, hvilket er en stor fordel, fordi det så er underordnet, om afkortningen foretages fra stammens overside eller underside. Motorsavens konstruktion muliggør, at man uden vanskelighed kan sætte meget lave stød.

Jo-Bu motorsaven har ved flere lejligheder deltaget i konkurrencer med bl. a. engelske og amerikanske eenmands-motorsave, og den er hver gang blevet placeret som nr. 1 med meget fine skæretider. Under en kontrolleret prøve i Norge fældede een mand 100 træer (48 m³) på 3 timer og 45 minutter med en Jo-Bu motorsav.

Her i landet vil Jo-Bu motorsaven med større fordel kunne anvendes i mellemaldrende bøg og i nåletræ. Motorens store effekt ($5\frac{1}{2}$ hk) er selv sagt et gode ved skæring i hårde træsorter.

De danske Mergelselskaber.

Den 14. juli holdt Foreningen de danske Mergelselskaber årsmøde i Silkeborg med deltagelse af nærvæd 200 repræsentanter for de 25 000 medlemmer, der står tilsluttet organisationen.

Formanden, gårdejer *Vilhelm Egsgaard*, Thyregod, åbnede mødet, og efter at viceborgmester *Ravn*, Silkeborg, havde budt velkommen til Silkeborg, valgtes gårdejer *Petersen*, Teglgaarden, Flauen-skjold, til dirigent.

Der udtaltes mindeord om afdøde gårdejer *Mar. Nielsen*, Følleslev ved Holbæk, hvortil forsamlingen sluttede sig ved at rejse sig.

Af formandens *beretning* fremgik det, at foreningens medlems-

Massey-Harris

verdenskendte

**traktorer og traktorredskaber,
skovbrugs diesel traktorer
samt redskaber til skovbrug**

kan leveres ret omgående.

Indhent tilbud og oplysninger.

MASSEY-HARRIS A/S

Reventlowsgade 28—30

København V.

Tlf.: Central 2688 - 2788 og provins 129

Tegn annonce i

Jydsk Telefonbog

Jydsk Telefon-Aktieselskab
Århus

Den sjællandske Bondestands Sparekasse
Vestervoldgade 107 København V



82 Kontorsteder paa Sjælland

ALLE SPAREKASSEFORRETNINGER UDFØRES



**FYENS
LANDMANDSBANK
ODENSE**

Vestergade 33 - Telf. 46 (6 Lin.) - Rigst. 36

.....
Åben 9¹/₂—12¹/₂ og 14—16, lørdag 9¹/₂—12¹/₂
Udfører alle bankforretninger

**Vejle Bolte-
& Møtrikfabrik**

Grundlagt 1888

Telefon 2120

Telegr.-Adr.: Boltefabriken

Alle slags bolte, skruer
og skinnespiger

Aktieselskabet

**De danske
Sukkerfabrikker**

København

Det gensidige forsikringsselskab

Dansk Plantageforsikringsforening

tegner forsikring for genplantningsværdien for nåletræs-
plantager overalt i Danmark. — Indskud een gang for alle
1 kr. pr. ha. Årlig præmie pr. ha 30 øre, minimum 2 kr.
Vedtægter og indmeldelsesblanketter ved henvendelse til

FORENINGENS KONTOR I VIBORG
Telefon 1340

VESTJYLLANDS MERGELFORSYNING

Andelsselskab

påtager sig

udnyttelse af lokale lejer og tilrettelægning af mergelleverancer.

Moderne grab-materiel til rådighed. - Levering af højprocentig mergel fra egne lejer.
Jordbrugskalk og pulv. kalk i fine kvaliteter fra Hillerslev Kalkværk.

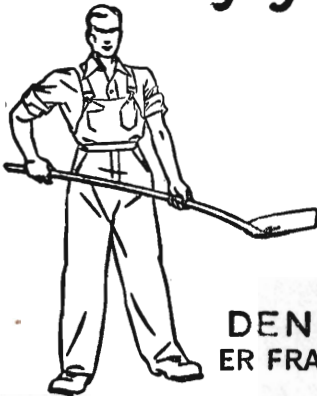
Alle oplysninger og tilbud fås hos:

TRIER HØJ,
kasserer,
Vostrup.

I. M. LAURIDSEN,
næstformand,
Gørding.

JESPER JESPERSEN,
formand,
Gødstrup.

Den er rigtig!



DEN
ER FRA

Zinck

GODT-
HAAB

Teglværkernes
Salgskontor

Esbjerg
Telef. 265-546

DRÆNRØR

2"-15"
Mursten . Tagsten

Dansk Andels Cementfabrik Nørresundby



Prima
Portland
Cement



Special-
cement
„Record“



Aktieselskabet

BRØDRENE BRINCKER

Greisdals Hammerværk pr. Vejle — Grundlagt 1867

Specialitet: Tørvegrebe, tørvespader, drænværktøj, lyngleer.

Alle slags grebe, forke, spader, roehakker, høstleer
og haveredskaber leveres med fuld garanti.

tal er gået tilbage fra 27 400 til ca. 25 000, idet en række selskaber havde afsluttet arbejdet, men til gengæld var 8 nye selskaber indtrådt. Der var dog oprettet 18 nye selskaber, og formanden fandt derfor anledning til kraftigt at opfordre alle nye foreninger til at indmelde sig i sammenslutningen.

Formanden redegjorde for arbejdet i årets løb og omtalte indgående de store forsøgsarbejder.

Regnskabet blev forelagt af *Jul. Sørensen*, Hjallerup. Det balancerede med 8480 kr. og udviste en kassebeholdning på 4896 kr.

Til bestyrelsen nyvalgte i stedet for afdøde *Mar. Nielsen*, Følleslev, gårdejer *Svend Andersen*, Højby, Sjælland, og i stedet for det mangeårige bestyrelsesmedlem *Kr. Madsen*, Hejbøl, der på grund af alder ikke ønskede genvalg, valgtes *Chr. Nikolajsen*, Varde, medens *Thomsen*, Møgelkjær, *Bach*, Sødringholm, og *Petersen*, Teglgården, genvalgtes.

Afdelingsleder *Schledermann Larsen*, hedeselskabet, gav en del oplysninger, bl. a. om tilskudsordningen, hvorefter konsulent *S. P. Sørensen*, fik ordet for følgende omtale af de aktuelle problemer:

Mergelarbejdet.

Betingelserne for mergelarbejdet er ændret meget i de 4 år efter krigen. Benzinen var stærkt rationeret — nu er den fri.

Der var kun få lastbiler til rådighed — nu er der mange.

Gravemaskinerne var beskæftiget i brunkullene — nu skal de fleste grave mergel.

Den konkurrence, der er blevet følgen af den store interesse for mergelarbejdet blandt vognmænd og entreprenører, har bevirket, at priserne er faldet stærkt. *Opgravning i biler* ved lejet, som i 1947 betales med 3,00 kr. pr. m³, er nu nede på 2,25 kr. Et fald på 25 %.

Kørselspriserne er faldet nogenlunde tilsvarende. I 1947 betales efter maksimalpris. I 1948 ca. 15 % under maksimalpris, og nu ca. 25 % under. Maksimalprisen er nu ophævet.

For kørsel af 1 m³ mergel indenfor en afstand af 3 km betales ca. 2,70 kr. + 0,30 kr. pr. m³/km.

Statens tilskud har fulgt samme linie. Indtil 1947—48 ydedes 25 øre pr. m³/km. I 1948—49 20 øre og nu 15 øre pr. m³/km indtil 15 km.

Det er mit indtryk, at man nu er nået ned i nærheden af bunden, navnlig hvad angår kørselspriserne. Hvis der skal levnes vognmændene mulighed for at foretage rimelig afskrivning på vognene, tåler kørselspriserne ikke at trykkes mere. Men det er jo desværre sådan, at entreprenørerne i mange tilfælde konkurrerer med hinanden på vognmændenes bekostning. Det er en utiltalende fremgangsmåde, og jeg vil benytte denne lejlighed til at lægge et godt ord ind for vognmændene. Hvis ikke der betales en rimelig pris, kan man ikke forlange 1. classes arbejde.

Priserne for opgravning af mergel er også så langt nede nu, at der næppe er andre end de entreprenører, som har deres materiel afskrevet, der kan klare sig.

Jeg tror, vi er nået dertil, at man hellere skal sikre sig godt solidt arbejde end den allerbilligste pris.

Med de nugældende priser for mergel, opgravning og kørsel og med fradrag af tilskud kan 1 m³ mergel leveres 5 km fra lejet for ca. 6,00 kr og med tillæg af 0,15 kr. for hver km der ud over — altså på 15 km for ca. 7,50 kr. pr. m³.

Mergelarbejdets omfang.

Siden mergelarbejdet kom i gang efter krigen, er der stiftet ca. 35 nye mergelselskaber, og jeg ved, der er planer om yderligere ca. 15.

Det er i Midt- og Vestjylland, man har været mest ivrige for at komme i gang, men nu er Sønderjylland og Vendsyssel ved at komme godt med, og man er også begyndt at røre på sig i Østjylland. Derimod er der endnu ikke sket noget på øerne.

I 1948—49 blev udkørt godt 400 000 m³, og i år kommer man sikkert op på det dobbelte, 800 000 m³. Til sammenligning kan nævnes, at der i tredive år gennemgående blev udkørt ca. 700 000 m³ pr. år.

Hvis man tænker sig, at der udkøres 20 m³ pr. ha, vil det sige, at der årligt mergles et areal af 40 000 ha eller ca. 1,3 % af landbrugsarealet.

Dannelsen af mergelselskaber.

Det er desværre blevet sådan, at det ikke længere er landmændene selv, men entreprenørerne, som tager initiativet til dannelsen af nye mergelselskaber, og det gør de jo ikke alene for at gavne landmændene. Det er blevet meget almindeligt, at entreprenørerne, som et led i deres indbyrdes konkurrence, opkøber mergellejer. Det vil jeg advare Dem imod — lad Dem ikke overtale til at give en bestemt entreprenør ret til mergelgravning, så det på forhånd er givet, hvem der skal levere mergelen.

Vi har for tiden et eksempel fra Sønderjylland, hvor der er dannet et selskab, og mergelgraven, hvor man regner med at skulle have mergelen, er blevet købt af en entreprenør. I sådan et tilfælde vil graven sikkert ikke kunne eksproprieres.

Den nye lov, hvorefter der kun skal være en landvæsenskommission i hvert amt, kan muligvis virke med til at bringe lidt mere orden i det virvar, der let opstår, når flere entreprenører forsøger at danne mergelselskaber i samme område.

Kalktrangsundersøgelserne, der kræves, for at mergelgæld kan tinglyses, og for at der kan ydes tilskud til kørselen, er nu så anerkendte og solide, når de bliver rigtigt udført, at sikkert ingen forstandige landmænd ville undvære dem, selvom det ikke var tvungent.

Men det er alligevel ikke uden grund, når jeg omtaler denne side af mergelspørgsmålet.

Når merglingen skal foregå på grundlag af undersøgelser, så må disse være solidt og rigtigt udført. Det er navnlig vigtigt, at prøveudtagningen og bedømmelsen af jorden er rigtig. Derfor bør den mand, som skal udarbejde merglingsplanen, selv udtage prøverne.

Det er ikke godt at sende en mere eller mindre tilfældig arbejdsmand ud at tage prøver og så ellers lave resten ved skrivebordet.

Konsulenten må selvfølgelig også være uafhængig af entreprenøren og må ikke være økonomisk interesseret i mergelarbejdet.

Jeg har på fornemmelsen, at man i visse tilfælde ikke har taget disse ting alt for højtideligt, men det er forkert. Hvis vi går på akkord her, nedbrydes respekten for arbejdet, og det mister sin betydning.

Jeg mener iøvrigt, at merglingsarbejdet i det store og hele er inde i

en god gænge, fast forankret i loven om begunstigelser for mergelselskaber af 1929.

Formanden rettede en varm tak til afdelingsleder J. P. Olesen, der nu har trukket sig tilbage efter 45 års dygtigt arbejde for mergelsagen, og flere forskellige talere tog ordet i samme anledning.

Til næste års mødested valgtes *Vejle*, og medlemskontingentet fastsattes uændret til 20 øre pr. medlem.

**Mindre
MEDDELELSER ★**

* * *

Slaugs herreds og omegns landboforening

har i anledning af foreningens 50-års jubilæum udsendt et smukt lille jubilæumsskrift under redaktion af sygehusinspektør *H. C. Larsen*, Grindsted. Interessant er den knappe, men lærerige fremstilling af herredets udvikling. Engang var Slaugs herred måske den fattigste del af Danmark, om trent udelukkende mager hede, medens det nu ikke adskiller sig fra andre tidligere hedeegne, og endda har det nu større procenttal skov end de fleste andre herreder i Jylland. Denne forvandling har i alt væsentligt fundet sted i løbet af de sidste 60—70 år.

*

A/S Tolne skov

holdt den 21. juli generalforsamling under ledelse af formanden, proprietær *Aage Holm*, Eskjær. Af beretningen fremgik det, at »Dalgården« er ombygget, så der nu er indrettet 4 lejligheder, der udlejes til folk i plantagens tjeneste. Desuden er der indrettet savværk og pakkerum for planteskolen. Selskabets ejendom er nu på 800 tdr. ld. og ejendomsskylden er 154 100 kr. Regnskabet, der blev forelagt af skovrider *S. Larsen*, balancerede med 238 711 kr. og udviste et overskud på 13 073 kr. Status balancerede med 394 244 kr. Til bestyrelsen genvalgtes proprietær *S. Møller*, Ø. Thirup, medens proprietær *P. Olsen*, Korsholm, nyvalgtes.

*

A/S Hundsbæk plantage har holdt generalforsamling. Regnskabet balancerede med 8394 kr. og status med 46 415 kr. Til bestyrelsen genvalgtes direktør *Vang Lauridsen*, skovrider *Kelp* og gartner *Burkal*. Den 14. september bliver plantagen, som Dalgas i sin tid spæede ville blive Jyllands smukkeste, 60 år.

*

8 plantningsforeninger slog sig sammen.

Da det i år er 60 år siden, at E. M. Dalgas tog initiativet til en række agitationsmøder for plantningssagen ud over Vendsyssel, som medførte stiftelsen af 8 plantningsforeninger i landsdelen, og disse således i år kan fejre et jubilæum, havde plantningsforeningerne i den anledning den 12. juli indbudt til et fælles stævne i Tolne skov. Stævnet fik overordentlig stor tilslutning. Det var plantningsforeningerne fra Aabybro, Brønderslev, Hjørring, Sindal, Frederikshavn, Dronninglund, Vester Hassing og Læsø, der havde slået sig sammen, og dagen gav et meget rigt udbytte, idet Tolne skov med de store plantninger, bøgeskoven, de fredede lyngbakker, planteskolen og savværket blev grundigt beset under ledelse af skovrider *S. Larsen*, der tillige gav en række historiske oplysninger. Gårdejer *Jens Pedersen*, Glimsholt, der var med, da foreningerne blev stiftet, og nu er æresmedlem af Sindal plantningsforening, fremdrog træk fra den første tid.

*

A/S *Løbners plantage* ved Holsted har holdt generalforsamling. Regnskabet balancerede med 26 000 kr. Status balancerede med 78 496 kr. Der udbetales intet udbytte. Til bestyrelsen genvalgte formanden, *Mads Ebbesen*, *Chr. Thygesen*, *L. Elbæk Jensen* og skovrider *Kelp*.

*

Law æ blev halvfjers.

Medlem af hedeselskabets bestyrelse, amtsrådsmedlem *Jens Hørlück*, Skodborg, blev den 22. juli 70 år og var i den anledning genstand for megen opmærksomhed. Til gratulanterne har *Jens Hørlück* nu sendt en tak formet i følgende for ham karakteristiske linier på sønderjydsk:



Venn en bliwer så gammel,
som æ no er blewn,
så kinner en forskel
o sann å o læwn:
at ålt var forteen —
det ver æ er læwn.
Men glaj er æ blewn —
det ver æ er sann.
Derfor sir æ tak
så godt som æ kan.

*

Det er i år 75 år siden den 300 tdr. land store plantage, *Bjøvlund* og *Aastrup plantage* ved Holsted, blev oprettet. Jubilæet fejres ved en fest i denne måned på *Larsens hotel* i Holsted. Den nuværende formand er *P. F. Grundahl*, Holsted, der har været formand siden 1927.

*

Den ældste deltager

i Hedebrugets andet steds omtalte årsmøde i Viborg den 23. juli var den 82-årige fhv. landstingsmand *Mads Degnbol*, Højmark ved Ringkøbing, der var kommet til mødet dels pr. cykel og dels pr. tog. Han er på valg til næste år, men bebudede, at han ikke mere ønskede at modtage genvalg. »Min cykel er 24 år og benene 82,« sagde han, »og det bliver altsammen for gammelt.«

*

A/S *Tirslund plantage* har holdt generalforsamling. Regnskabet balancerede med 13 018 kr. med et overskud på 1700 kr. Til bestyrelsen nyvalgte snedkermester *Chr. Askov*, Brørup.

*

Plantage-handeler.

Gdr. *Johs. Øhlenschlæger*, Frederiksnæde, Vorbasse, har af sagfører *Hansens* arvinger, Kolding, købt den ca. 40 ha store *Knorborg plantage* ved Vorbasse for en købesum af 140 000 kr. Plantagen er plantet i årene 1897—1905. Overtagelsen er sket.

Samtidig har gdr. *Johs. Øhlenschlæger* solgt sin part af *Thorsted* og *Egtved plantage* til medejeren, savværksejer *A. Nielsen*, Vorbasse, for 22 500 kr. — Også her er overtagelsen sket.

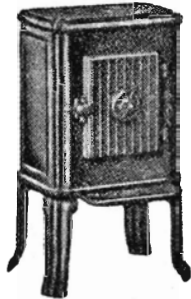
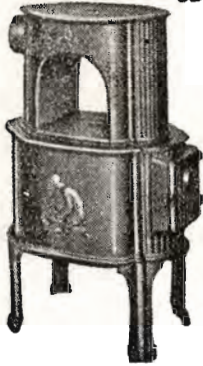
*

RIBE Brændeovne og Tørveovne

Til indenlandsk Brændsel og Briketter anvendes med størst Fordel vore nye Modeller.

Brochure paa Forlangende

Henvend Dem til vore Forhandlere eller til os.



A/S RIBE JERNSTØBERI · RIBE
GRUNDLAGT 1848 · TELEFON 261 & 262

Børnelammelses- og ulykkesforsikring

Den gensidige Landbo-Sygeforening

Vesterbrogade 15
København V.

Telef. 6659 - 5974

**Brunkul
Mergel
Kalk**

H. Theut

VIBORG - Tlf. 1560 · 1559

Handelsbanken i Viborg

Filial af Aktieselskabet
Kjøbenhavns Handelsbank

Kontortid: 9—15
Telefon 1500 (5 linier)

Kontor i Karup

Ellidshøj Kridt- & Kalkværk

af C. M. Christiansen, Århus

Telefon Ellidshøj 4 og Århus 7312

Fabrikation af jordbrugskalk samt foderkridtmel

Viborg Byes og Omegns Sparekasse

Telefon 1400 (3 lin.)

St. Mathiasgade 68
Kontortid: Kl. 9—15

SIN

Livsforsikring
Livrenteforsikring
Ulykkesforsikring
Ansvarsforsikring
Hospitalforsikring
Grundejerforsikring
Automobilforsikring

tegner man i

NORDISK

Livsforsikrings-A/S al 1897 ■ Ulykkesforsikrings-A/S al 1898

Hovedkontorer:
St. Kongensgade 128 — Grønningen 17, København K.
Telefon 2860

Indhent tilbud!

Traktorer - Redskaber - Landbrugsvogne - Automobiler
Reserve dele - 1. Kl. Værksted - Tilbehør
Aut. Ford-Forhandler

A. Philipsen & Co.

Tlf. 532

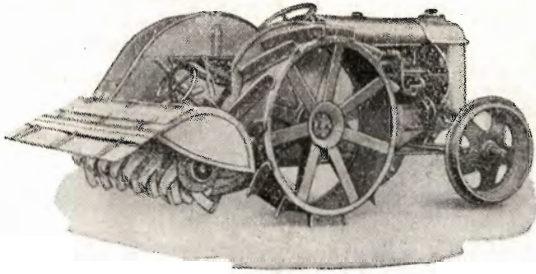
Vesterbrogade 7

Tlf. 1064

AALBORG TAFTEL AKVAVIT.



Den danske jordfræser



leveres i 3 størrelser:

Traktorfræseren

til kultivering af mose- og engarealer eller til arbejde i større plantager og i det almindelige landbrug, hvor man ønsker en intensiv behandling af jorden, samt

D. P. 60 og D. P. 50

tohjulede gartnerfræsere, som kan ommonteres til traktorer og anvendes i forbindelse med andre redskaber som plov, kultivator m. m.

Aktieselskabet

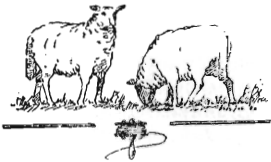
CHR. ANDERSENS MASKINFABRIK

Holbæk - Telf. 52 . 752 . 1239 - Telegram-adresse: Acam

Kloakrør — Landbrugsrør
Monierrør — Spidsbundsør
Mærket \triangle 33, leveres overalt

Hovedkontor tlf. Ringsted 468
Fabrik: Hedehusene, telef. 18
— Birkerød — 468

Ringsted Cementvarefabrik og Tømmerhandel A/S



*Andels-
Klædefabriken*

Grindsted

Telefon 20

Aarhus Privatbank

Stiftet 1871

Aarhus: Hovedkontor
København: Nygade 1

Aktiekapital og Reserver
andrager ca. 19,3 Mill. Kroner

SPEJLBORGS PLANTESKOLE

BRØNDERSLEV
Telefon 382

SKOV-, LÆ-
OG HÆKPLANTER

Kaas- Briketter

Hovedforhandler:

Nordjyllands
Kulkompagni
Nørresundby
Telefon 4227 - 4228

Fabrik: Kaas
Telf. Kaas 11

Hvorfor selv løbe Risikoen, naar vi overtager

Brandforsikring

Indbrudsforsikring

Vandskadeforsikring m. m.

A/S NORDISK BRANDFORSIKRING
GRØNNINGEN 25 — KØBENHAVN

Sydvestjydske Teglværkers Salgskontor Ølgod

Telefon 58

Telefon 59

Petersværk Betonvare-Industri.

Nørresundby. - Tlf. 1055 (2 lin.)

Alt i betonvarer efter D. S. 400.
Renseadæget "Ringtanken" (Dansk patent nr. 59820).
Egne fremstillingsmetoder af højeste standard.

RØDE DRÆNRØR

føres altid på lager fra 2" til 8". — Tilbud til tjeneste.

A/S Gammelgaard Teglværk.
Telefon 187. Skive.

Stenvad

Cementstøberi

Telf. 6 Stenvad

Arnold Westmark

Alle \triangle mærkede rør føres
Altid leveringsdygtig

RESENBRO

CEMENTSTØBERI

v/ ingeniør C. G. Madsen
Telefon 34

Prima betonrør efter dansk
ingeniørforenings normer.

Mrk. \triangle i alle gangbare di-
mensioner fra 10—60 cm så-
vel med som uden mufte.
FORLANG TILBUD

Aktielselskabet
L. Hammerich & Co.

Specialforretning i bygningsartikler.
Grundlagt 1864. Tlf. 7050 (5 linier)

Århus

Skive Cementstøberi

KNUD ØSTERGAARD
Telefon 921

Normrør

med garantimærket \triangle
Imprægnering
Brøndrør

Røde Drænrør

indtil 16" diameter

A/S Hvorslev Teglværk
pr. Ulstrup - Telefon 67 Ulstrup

Krogsgades Cementstøberi

v/ J. C. Halvorsen & Sønner.

Kontor:
Dannebrogsgade 22, Århus.
Telefon 5019—5020.

Ny fabrik i Vejlbj.
Tlf. Riisskov 9319.

Alt i betonvarer D. S. 400.

Bjerringbro

Cementvarefabrik

ved Th. Petersen
Telf. 111, Bjerringbro

✱

ALLE

\triangle MÆRKEDE RØR

Imprægnerede
og uimprægnerede

Stort lager
Altid leveringsdygtig

HORN BÆK

CEMENTVARE- OG

MØRTELFABRIK

Marius Ødum

Telef. 400 Randers

Kun \triangle -mærkede varer
føres. - Største lager.
Bedste kvaliteter.
Forlang tilbud.

Midtjydske Betonvarefabrikker

Fabrik & lager — Telf. Herning 476

Herning & Lind. Telf. Lind 45

Lager af \triangle mrk. betonvarer

RØDE DRÆNRØR

TAGSTEN

MURSTEN

=

Kählers Teglværk

Korsør

HØJSLEV TEGLVÆRKER A/S

Prima, røde drænrør

i størrelse fra 2 til 15 tommer

Indhent tilbud

Tlf. Højslev 3

Midtjydske Teglværkers Salgskontor

Telefon Skive 1030

S. m. b. A.

Telefon Viborg 1330

Alle størrelser i drænrør leveres

Marsø Støbeegods



AKTIESELSKABET
N.A. Christensen & Co.
KGL HOFLEVERANDØR
NYKØBING MORS

Redaktionsudvalg: Afdelingsleder, civilingeniør J. Parbo (formand),
afdelingsleder, skovrider B. Steenstrup og botaniker N. C. Nielsen.
Redaktør: Har. Skodshøj.

Carlo Mortensens Bogtrykkeri, Viborg