

HEDESELSKABETS TIDSSKRIFT



Nr. 1

15. Januar

67. Aarg.

UDGIVET AF DET DANSKE HEDESELSKAB

1946

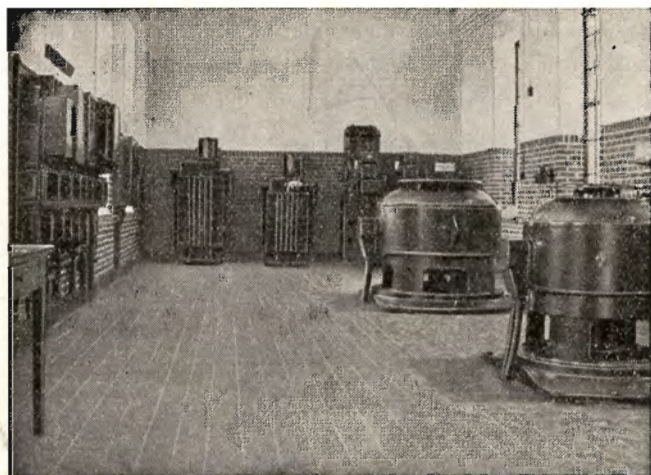
ANDELS-PENSIONSFORENINGEN

Vestre Boulevard 47. Tlf. C. 2728.

(Gensidigt Pensionsforsikringsselskab.)

København V.

Pensionsforsikringer, Liv-, Overlevelsesh- og Børnerenter.



Afvandings- pumper

System Finshyttan

fra 50 Liter
til 15000 Liter
pr. Sek.

A/s E. RASMUSSEN

FREDERICIA - Tlf. 1404 (3 Lin.)

Aktieselskabet

CARLSBERG TEGLVÆRK

Middelgade 14, Randers - Telefon 1515

Carlsberg Teglværk: Randers 174

Faarup Teglværk: Faarup 10

LEVERANDØRER TIL DE SAMV. PLANTNINGS-
FORENINGER OG HEDESELSKABET



SKOVFRØKONTORET

JOHANNES RAFFN & SØN NORMASVEJ 21 · KØBENHAVN-VALBY · TELF. VALBY 2

Leverer alle Arter Skovfrø efter forudgaaende Undersøgelse
ved Statsfrøkontrollen i København samt med nøje Angivelse
af Proveniensen. — Prislister sendes paa Forlangende.



Brostrøms
Planteskole

VIBORG
ved C. Nielsen
Telefon 42

leverer alle
Planter for Have,
Mark og Skov —

Haardføre og veldrevne
Arter for ethvert Formaal

Forlang Tilbud
Vi garanterer Kvaliteten

Randers
Planteskole

v. Petri Petersen
Telefon 423

Alt i haardføre
og veludviklede Planter
til Have, Mark og Skov

Frøavlscentret Hunsballe

Holstebro
Telefon 533

Frøavl
og Frøhandel

P. KRUSES
PLANTESKOLE

— MUNDELSTRUP —
Telefon Tilst Nr. 7

Skovplanter
Haveplanter

Forlang Prislister eller Tilbud

PALUDANS
PLANTESKOLE

— KLARSKOV —
130 Tdr. Land.

Skovplanter,
Hæk- og Hegnsplanter,
Allétræer,
10 Millioner Prikleplanter.

Forlang Prislister.

TELEFON KLARSKOV NR. 9.

A/s Skive Markfrøkontor

Grundlagt 1896
Telf. 94 Skive

Frøavl Frøhandel

Hulkjærhus
Planteskole

Rødkjærsbro
Telefon Ans 25

Planter til
Skove
Læhegn
Haver

Frøkontoret

(for undersøgt Markfrø)
— Grundlagt 1887 —
KOLDING
Telefon 43

A/s SØNDERJYDSK
FRØFORSYNING

Aabenraa Frøavl & Frøhandel Telefon 3047



Trifoliums Frø
giver stor Høst.

Kloakrør — Landbrugsrør
Monierrør — Spidsbundsør
Mærket \triangle 33, leveres overalt

Hovedkontor Tlf. Ringsted 468
Fabrik: Hedehusene, Telef. 18
— Birkerød — 468

Ringsted Cementvarefabrik og Tømmerhandel A/S

Kaas- Briketter

Hovedforhandler:

Nordjyllands

Kulkompagni

Nørresundby

Telefon 4227 - 4228

Fabrik: Kaas

Telf. Kaas 11.

Mejeriernes og Landbrugets Ulykkesforsikring

Tlf. 14350 . Gensidigt Selskab . Reventlowsgade 14 . København V.

Ansvarsforsikring



Automobillforsikring

Den sjællandske Bondestands Sparekasse

Vestervoldgade 107

København V

82 Kontorsteder paa Sjælland

ALLE SPAREKASSEFORRETNINGER UDFØRES

TIL ALLE SLAGS
BYGNINGER



TAG- OG VÆGBEKLEDNING

DANSK ÆTERNIT FABRIK A/S
AALBORG
SALGSKONTOR: KAMPMANN-
GADE 2 - KØBENHAVN V.

Dansk Brandforsikringsselskab

af 1904 - gensidigt Selskab. „VERMUND“

Bygninger og Løsøre.
Virkefelt hele Landet.

Hovedkontor: Banegaardsplads 4, Aarhus.

Stenstrup og Odense
Teglværkers Kontorer

Stenstrup - Telefon Nr. 19

Prima Drænrør



GENERAL MOTORS AUTOMOBILER

PETER HENRIKSEN

DUMPEN 12-14

Telefoner 1250 - 1251 - 1252

Omstilling til alle Afdelinger

VIBORG

Generatorer til Automobiles og Traktorer

Midtjyllands største Generatorværksted

FABRIK FOR CYLINDERARBEJDE

Eget Malerværksted .: Byens største Autoværksted.

Stort Lager af Reservedele

Angaaende Superfosfat til Foraarsbrug.

Gennem Landbrugsministeriets Bekendtgørelse af 21. December 1945 vil det være dette Blads Læsere bekendt, at der nu er givet Adgang til Køb af et begrænset Kvantum Superfosfat.

Forholdene medførte, at Tilførslerne af Raa-varer til Superfosfatfabrikationen først kunde begynde at fremkomme nogle Maaneder efter Krigens Ophør, og vi kunde derfor ikke sætte vore tre Fabrikker i Gang før i Løbet af Efteraaret.

Der er derfor ikke levnet os Tid nok til at producere saa stort et Kvantum Superfosfat, som Landbruget plejede at bruge før Krigen.

Hvis alt gaar vel, vil vore Fabrikker dog forventelig kunne producere ca. 135.000 Tons indtil omkring 1. April 1946.

Dette Kvantum svarer til godt 30 pCt. af det samlede Aarsforbrug før Krigen og bliver, som det fremgaar af Ministeriets Bekendtgørelse, fordelt efter Areal paa Grundlag af særlige Erklæringer, som – forsynet med Kommunalbestyrelsens Paategning – af Forbrugerne skulde indleveres til deres sædvanlige Forhandler senest den 12. Januar.

For at muliggøre rettidig Levering, og der maatte her navnlig tages Hensyn til Vanskelighederne ved at skaffe Jernbanevogne, har det været nødvendigt at sætte en ret kort Frist for Indleveringen af Bestillingerne, men vi haaber, at alle, der ønsker Superfosfat til Foraaret, ogsaa har overholdt den i Bekendtgørelsen angivne Dato.

DET DANSKE GØDNINGS-KOMPAGNI A/S

Hedeselskabets Tidsskrift

Nr. 1

15. Januar 1946

67. Aarg.

Indtrædende Medlemmer indtegnes hos Selskabets Forretningsførere. Medlemsbidraget er enten aarlig mindst 5 Kr. eller en Gang for alle mindst 100 Kr. Større Bidrag modtages gerne. Korrespondancer og Afhandlinger bedes sendt til Hedeselskabets Hovedkontor, Viborg. Tidsskriftet udgaar ca. 16 Gange aarligt og sendes uden Vederlag til Selskabets Medlemmer. Annoncer bedes sendt til Hedeselskabets Hovedkontor, Viborg. Annoncepris 30 Øre pr. mm. Oplag 18,300 Eksemplarer.

Indhold: Ved Aarsskiftet. — Hedeselskabets Forretningsførere. — Storslaet Gave. — Tilvirkningen af Tørv i 1945. — Fra Hedeselskabets Grundforbedringsvirksomhed. — J. S. Vanggaard. — Gave. — Om Tørve kvaliteten i 1945. — Mindre Meddelelser.

Det begivenhedsrige Aar 1945 er rundet ud. Den naturlige Glæde og Feststemningen i Maanederne efter Befrielsen er ved at skifte Karakter. Den spontane Lettelse viger efterhaanden Pladsen for dybere Fornemmelse af Kravene, som de foregaaende Aars Tyngde har efterladt, og som vort Samfund nu maa svare til. — Vi er naaet ind i Hverdagen, hvor Freden skal vindes og kun kan vindes gennem Arbejde, — gennem flittigt Arbejde. Forstaaelse heraf, Vilje dertil og fortsat Sammenhold vil i vort Land hurtigt læge Krigens Saar.

Det danske Hedeselskab redegjorde i sin Aarsberetning paa det forsinkede Aarsmøde i September for de vanskelige Forhold, Selskabet havde arbejdet under gennem Besættelsesaarene, og for de Opgaver, Selskabet ventede at tage op enten straks eller i de kommende Aar, efterhaanden som Fredstidens Krav melder sig.

Enhver, der erindrer denne udførlige Redegørelse, vil have forstaaet, at Hedeselskabet staar rustet til at optage et baade udvidet og øget Arbejde paa alle sine forskellige Virksomhedsomraader. De forløbne fem, seks Aar har krævet en usædvanlig stor Indsats af Hedeselskabet. Hedeselskabet har gennem disse Aar udført sit Arbejde efter bedste Evne, og tør glæde sig over, at de omfattende og produktive Landvindingsarbejder, Grundforbedringer og Plantningsarbejder, der i disse Krigens Aar blev gennemført, vil styrke Produktionen fremefter.

Nu drejer det sig ikke længere om de Aar, der ligger bag os, men om den ny Tid, der ligger foran, hvor den Indsats, der øves, bliver afgørende for vort Samfunds »Stigen eller Fald«. Og her staar Hedeselskabet rede med en omfattende positiv og produktionsskabende Gerning.

Det er jo kun en lille Del af de projekterede eller naturlige Landvindingsopgaver i vort Land, der er bragt til Udførelse, og kun en min-

dre Del af de Grundforbedringsarbejder, som det danske Landbrug venter paa, er gennemført, selvom disse Arbejder gennem de sidste 12 Aar har omfattet over 200 000 ha; og hvilken omfattende og betydningsfuld Opgave ligger der ikke foran ved vore Jorders Kalkforsyning, efter at dette Arbejde nu har været omtrent standset gennem mange Aar.

Vore Hedeplantager har lidt haardt under Besættelsesaarene, men ingensinde har de klarere vist deres Uundværlighed. Aldrig har der været anmeldt saa mange nye Plantager, som i de sidste vanskelige Aar. Disse Tusinder af Hektar ny Skov venter paa Tilplantningens Fuldførelse.

Mange Hundrede Læplantningslaug er stiftet, spredt over Landet, og fuldt færdige Arbejdsplaner foreligger. Det gælder nu blot om at komme i Gang med Arbejdet, der efterhaanden vil forvandle store Dele af vort Land til helt ukendelige Landskaber, hvor øget Læ vil betyde Frugtbarhed og rigere Naturskønhed.

Vedrørende hydrometriske Undersøgelser, Dræningsundersøgelser, kunstig Vanding, Lævirknings- og Moseundersøgelser er omfattende Planer iværksatte eller under Forberedelse.

Saaledes gaar Hedeselskabet ind i 1946 fuldt forberedt til en ny Tid, en Tid med Vanskeligheder, men først og sidst en Arbejdets Tid, hvor alt, hvad der hæmmer, skal vige, saa Kræfterne frit kan udfolde sig.

Med særlig Glæde noterer Hedeselskabet de sidste Aars store Tilgang af nye Medlemmer. Vi takker for den Tilslutning til Selskabets Formaal og den Tillid, dette giver Udtryk for. En særlig Tak retter Hedeselskabet til de mange Forretningsførere og Tillidsmænd, hvis Iver for Selskabet har givet dette smukke og betydningsfulde Resultat.

Chr. Lüttichau.

Niels Basse.

Hedeselskabets Forretningsførere.

Hedeselskabets hidtidige Forretningsfører for Brøns Distrikt, Hr. Møllejer *Aage Jacobsen*, Brøns, har ønsket at afgive dette Hverv, som derefter er overtaget af Hr. Gaardejer *Peter Andersen*, Virkelyst, Brøns.

Storslaet Gave.

»Klosterlund« ved Engesvang skænket til Hedeselskabet.

I Hedeselskabets Bestyrelsesmøde i December forelaa Meddelelse om en storslaet Gave til Hedeselskabet, idet Gaardejer og Tørvefabrikant *Martin Anchersen og Hustru* har skænket Hedeselskabet deres Ejendom »Klosterlund« ved Engesvang med et Tilliggende paa ca. 112 ha samt Avl, Besætning og Redskaber.



Martin Anchersen og Hustru.

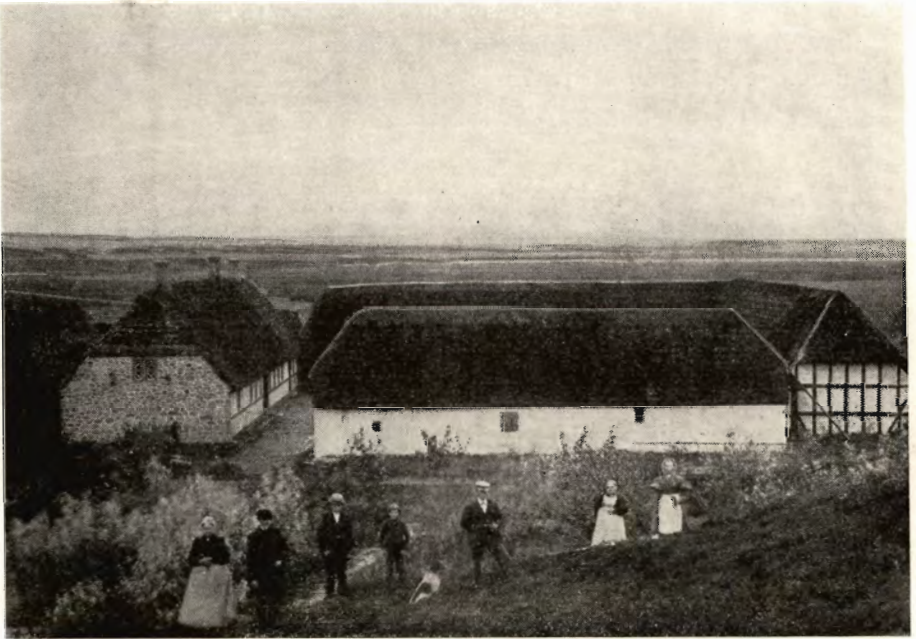
I Bestyrelsesmødet vedtoges det at modtage Gaven med en hjertelig Tak i Haab om, at det i Overensstemmelse med Gavebrevets Bestemmelser maatte blive til Gavn for Hedeselskabets Virksomhed og til Ære for Gavens Giver.

Efter at Gavebrev og Skøde nu er endelig udfærdiget kan Hedeselskabets Tidsskrift oplyse følgende om den smukke Gave:

Efter Gavebrevet skal Hedeselskabet overtage »Klosterlund« pr. 1. April 1946, og derefter drive Ejendommen for egen Regning, dog saaledes at der, saa længe Hr. Anchersen og Hustru lever, er knyttet nogle Aftægtsbetingelser til.

»Klosterlund« er beliggende paa Bakkedraget, hvor Amtsvejen fra Kragelund fører ned gennem det gamle Egekrat og over den udtørrede Bøllingsø til Engesvang. Der er faa Ejendomme, der er smukkere beliggende end »Klosterlund«. Her er hele Midtjyllands Natur og Historie samlet som i en Sum. Ovenfor Bakkerne ind mod Kragelund findes endnu en Del Hedearealer, der for ikke saa forfærdelig mange Aar siden har været Indlandsklitter, og til alle Sider langs Bakkehældet mod

Vest findes meget store Arealer med gammelt Egekrat, saaledes det meget kendte Stenholt Krat, hvor der i sin Tid laa Danmarks største Stenrøse, som fra 1870 til 1930 langsomt forsvandt som Skærver til Landevejsbygning. Her findes endnu en Række Oldtidsminder, ikke udgravede Kæmpehøje, ejendommelige Stensætninger, en saakaldt Solsten



»Klosterlund« som Gaarden saa ud for et halvt Hundrede Aar siden, en hyggelig gammel Hedegaard. Personerne er fra venstre Martin Anchersens Forældre og som Nr. 3 Martin Anchersen. I Baggrunden ser man ud over Mosen.

o. s. v. Ikke langt herfra laa Frederik den 2's Jagtslot, og i det hele taget er hele Egnen fyldt med Historie og Minder. Til »Klosterlund« hører kun en mindre Del af Egekrattet, idet Martin Anchersen for en halv Snes Aar siden udstykkede en Del af Egekrattet og her i meget naturskønne Omgivelser opførte en lille Musæumsbygning, som overdroges Nationalmusæet. I Musæet opbevares en betydelig Samling Oldsager m. m., og det er navnlig blevet berømt for de Fund, som Martin Anchersen først i Trediverne fremdrog fra Mosebunden, og som viste sig at stamme fra den ældst kendte Boplads her i Danmark — Klosterlund-Bopladsen, som den nu hedder i Arkæologien.

I 70-erne gennemførte man den store Afvanding af Bøllingsø-Arealerne, og da Mosen havde sat sig efter Afvandingen, opdagede man, at der stak mærkelige Hornspidser op gennem Moseoverfladen, og da det blev undersøgt nærmere, viste det sig at være i Hundredvis af

Hjorteopsatser. Bøllingsø overraskede hele Landet ved at være en veritabel Hjortekirkegaard. Hele Vognladninger af Geviret maatte graves op og føres bort, inden det var muligt at gennemføre Kultivering af Arealerne.

I disse historiske Omgivelser er Martin Anchersen født og har levet



»Klosterlund« saaledes som Gaarden ser ud nu efter Ombygningen i Aarene 1910—14.

hele sit Liv. Det er da heller ikke uforstaaeligt, at Lokalhistorie og Oldtidsforskning er blevet hans store Interesse.

»Klosterlund« er en gammel Familiegaard. Indtil 1772 hørte den under Vinderslevgaard, men da Grev Friedenreich i 1772 gik fallit, flyttede Greven til »Klosterlund« og slog sig ned der sammen med sin Ladefoged. Da Greven døde overtog Ladefogeden »Klosterlund«, og denne Ladefoged var Martin Anchersens Oldefar. Siden er Gaarden gaaet i Arv fra Far til Søn, indtil Martin Anchersen, der er født den 10. November 1877, overtog den i 1902.

Fra 1902 til nu er der sket meget stor Forandring med Ejendommen. Hidtil havde det været en udpræget mager Hedegaard, men nu tog Anchersen fat paa Opdyrkningen af Heden og af de store Mosearealer, der hørte til. De høje Arealer i Mosen, der kunde dyrkes, blev taget ind til Dyrkning, og efterhaanden udvidedes disse Arealer ved Afvanding, ligesom der langs Bakkerne foretoges Engvanding.

Allerede i 1903 tog Anchersen en Produktion af Skæretørv op, som solgtes ud over hele Landet, og fra 1910 udvidedes denne Produktion til ogsaa at omfatte Æltetørv, idet der blev bygget et Ælteværk efter Ritmester Rakbeks Mønster. Dengang betaltes Æltetørv med 3,25 Kr. pr. 1000 Stk. Under den første Verdenskrig steg Prisen til 36 Kr. pr. Ton.



Det smukke lille Musæum i Egekrattet ved »Klosterlund«, som Anchersen har oprettet og overdraget Nationalmusæet.

I Tiden 1910—14 nybyggedes den gamle Gaard, saa den fik det smukke Udseende, Gaarden nu har.

En af de Opgaver, der altid har interesseret Anchersen mest, har været at bevare Egnens historiske Minder saa godt som muligt. Oprettelsen af det smukke Musæum har været et Led heri. Hvis det i sin Tid havde været muligt at redde den store Stenrøse i Stenholt Krat, vilde Anchersen dengang gerne have købt Krattet og saa bygget sit allerede da paatænkte Musæum deroppe, men da Naturfredningsmyndighederne efter en Undersøgelse paa Foranledning af bl. a. »Silkeborg Avis« i 1927 fandt, at Ødelæggelserne allerede var skredet for langt frem, blev der ikke mere ud af det.

»De gamle Egekrat har jeg altid været glad for«, siger Martin Anchersen i en Samtale, »og det glæder mig, at de nu er ved at komme til Hægterne igen. I mine unge Dage var de ikke højere, end at jeg kunde se ud over dem, naar jeg gik paa Agerhønsjagt i Krattet. Bøn-

Anvend Tørvestrøelse ved Dræning.

Paa Jorder med fintsandet Undergrund kan en Tilsanding af Drænrørene forebygges ved Anbringelse af et Lag Tørvestrøelse („Hundekød“) omkring Stødfugerne, ligesom Tørvestrøelse med Fordel benyttes ved Dræning i stiv Lerjord. Spørg Hedeselskabet.

Alfa SENNEP

- den pikante



Forlang den hos Deres Købmand

L. KRISTENSEN

REMINGTON OG REMTOR
SKRIVEMASKINER

DANMARKS ÆLDSTE
SKRIVEMASKINE-FIRMA

FREDERIKSBERGGADE 1 A
KØBENHAVN K.

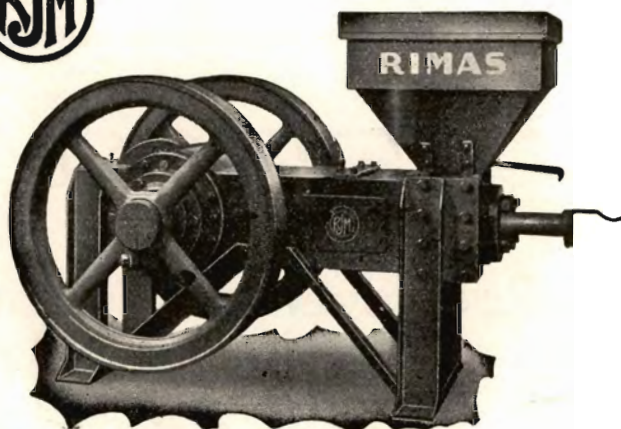
Røde Drænpør

2" — 12"

Fredenshøj Teglværk

Aabenraa

Telefon 2127



„RIMAS“ TØRVEPRESSERE
„RIMAS“ ÆLTEVÆRKER
„RIMAS“ FORMTØRVSPRESSER

er uovertrufne i Kvalitet, Driftssikkerhed og Økonomi.
Indgiv Deres Bestilling i god Tid.

Ringsted Jernstøberi & Maskinfabrik A/s



TRÆLLØSE PR. HERLUFMAGLE — TLF. SKELBY 83
Under Kontrol af Sydsjællands Planteavltsudvalg.

Hotel Herning.

Telf. 21—41.

Byens første Hotel.



Aktieselskabet

Brødrene Brincker

Grelsdal Hammerværk pr. Vejle
Grundlagt 1867

Specialitet: **Tørvegøbe, Tørvespader, Drænværktøj, Lyngleer.**
Alle Slags Gøbe, Forke, Spader, Røehakker, Høstleer
og Haveredskaber leveres med fuld Garanti.

SPRIT
til teknisk Anvendelse.



Dansk Landbrugs-
og Handelslaboratorium

ved R. KROGH

Odense - Telefon 1731 - 2 Lin.

Varde Bank
Esbjerg Afdeling

Kongensgade 62
og Fiskerihavnen

Aktieselskabet
*De danske
Sukkerfabrikker*
København

FRØAVL

**Rødkløver - Hvidkløver - Alsike
Sneglebælg og Græsfro
samt Kaalroefro**

tegnes i Kontraktavl til Udlæg Foraar 1946 - Alle Oplysninger
faas ved Henvendelse til Kontoret eller til vore Repræsentanter

AKTIESELSKABET

TRIFOLIUM FRØ

RANDERS — TELEFON 2652 (4 LIN.)

Landbrugslotteriet.

Største Gevinst Værdi 80,000
Kr. Præmie 10,000 Kr. Ialt
i en Serie 38,000 Gevinster
+ en Præmie. — Tils.
Kr. 1 Million 823,460. —
Trækkes samtidig med
Klasselotteriet.
Lodsedler faas hos alle
Kollektørerne samt i
Hoved-Kollektionen, Frede-
riksberggade 2, København K.



Aktieselskabet

AARHUUS PRIVATBANK

— stiftet 1871 —

AARHUS: Hovedkontor KØBENHAVN: Nygade 1
Aktiekapitalen & Reserver ca. 17 Mill. Kr.
hæfter til Sikkerhed for alle Indskud

Annoncér i Hedeselskabets Tidsskrift

Danatex Træfiberplader

100 % dansk — mod Kulde, Fugt og Lyd

AXEL PRIOR Akts.
Bredgade 33 - Centr. 23
KØBENH A N K.

A/S L. HAMMERICH & CO.
Grønnegade 57-59 - Tlf. 7050
V. Ringgade - A A R H U S

derne hentede dengang Pæle heroppe, men det var vel endda ikke det værste. Nej, Krattene blev helt raseret for alle lige Stammer, fordi Bønderne her hentede Materialer til at binde »Slagler« af til Salg, og naar de pillede Bark til at garve med, var det jo ogsaa de lettest tilgængelige, nemlig de lige Stammer, det gik udover«.

H. S.

Tilvirkningen af Tørv i 1945.

Ved Konsulent A. Krøigaard.

Aaret 1945, der paa saa mange Maader blev et for Danmark lykkeligt Aar, blev ikke det gode Aar for Tørveproduktionen, som var haabet og ventet, og Arbejdet med Fremstillingen af de for Landet saa nødvendige Tørv beredte sine Udøvere adskillige Skuffelser af forskellig Art. Det økonomiske Resultat blev daarligt for mange.

Restriktioner af forskellig Art, Mangel paa snart sagt alle de Materialer, der skulde benyttes, vanskelige Arbejdsforhold samt først og sidst uheldige Vejrforhold, gjorde, at der ikke blev den Lyst og Fart over Arbejdet, som betinger den store og gode Produktion af Tørv. Naar Produktionen alligevel blev saa stor, som den gjorde, maa det i første Linie tilskrives, at Producenterne efterhaanden har gjort de nødvendige, mere eller mindre kostbare Erfaringer, samt at der fra det offentliges Side ydedes en saa stor Præmie for Produktionen i Tiden efter den egentlige Tørvesæson, at Tørvefabrikanterne — trods tidligere Forsikringer og Løfter til sig selv — ikke kunde staa for den, saaledes at der i August Maaned produceredes usædvanlig mange Tørv. Medvirkende dertil var ganske utvivlsomt ogsaa, at Afsætningen af Tørvene var fuldtud sikret, og at det, selv om Krigen var sluttet, stod ganske klart, at det havde lange Udsigter med Importen af det udenlandske Brændsel.

Vejrforholdene

var som allerede nævnt som Helhed ikke gode for Tørveproduktionen. Af omstaaende tabellariske Oversigt over Nedbørsforholdene i April—September 1945, som velvilligt er meddelt af Meteorologisk Institut, vil det ses, at der især i Jylland er kommet væsentlig mere Nedbør end normalt. Det gælder ikke mindst i de for Produktionen særlig vigtige Maaneder, Maj—Juni, og det medførte usædvanlig mange Spildedage. Produktionen kunde iøvrigt igangsættes til normal Tid i April Maaned, men de abnorme Forhold tog i nogen Maade Stabiliteten af Arbejdet. Det fugtige Vejr i Maj—Juni og de dermed følgende daarlige

Sammendrag af Nedbørsobservationer i April – September 1945.

Millimeter.

Jylland	April	Maj	Juni	Juli	August	Septbr.
Normal Nedbør	42	44	48	65	88	64
Over Normalen	8	27	18	10	21	—
UnderNormalen	—	—	—	—	—	1
Øerne						
Normal Nedbør	38	40	45	63	72	50
Over Normalen	10	—	31	1	24	—
UnderNormalen	—	10	—	—	—	13

Tørringsbetingelser var ugunstige, og paa et vist Tidspunkt midt paa Sommeren var der alvorlig Fare for, at Produktionsnedgangen i Forhold til 1944 vilde blive katastrofal. Men i Midten af Juni klarede det op, og det gode Vejr holdt sig til langt ind i August, og der kom nu for Alvor Gang i Arbejdet. Desværre blev Efteraaret meget fugtigt, og alt for mange af de sent producerede Tørv maa overvintre paa Læggepladserne. De vil ikke blive anvendelige før hen paa Foraaret.

Produktionens Størrelse

er som sædvanlig opgjort paa Grundlag af Indberetninger fra Tørveproducenterne, men medens disses Navne og Adresser hidtil er tilvejebragt ved Henvendelse til de kommunale Brændselsudvalg, hvorefter Spørgeskemaerne er udsendt fra Hedeselskabet, besluttedes det i 1945 af praktiske Grunde at udsende disse Skemaer fra Landbrugsministeriet sammen med Skemaerne, der udsendtes til Producenterne til Erklæring vedrørende Ansøgning om ordinært Statstilskud. Der bliver herved en Forskel paa Materialet i Forhold til de foregaaende Aar, fordi der i 1945 er udsendt Skema til hver Virksomhed for sig, uanset om flere saadanne indehaves af samme Producent, medens der i de tidligere Aar kun undtagelsesvis er sendt flere Skemaer til hver Producent, nemlig kun i de Tilfælde, hvor Producentens Virksomheder var beliggende i forskellige Kommuner.

Der blev ialt udsendt ca. 9200 Skemaer fra Landbrugsministeriet med Spørgsmaal om

1. Mosens Beliggenhed.
2. Størrelsen af Produktionen af Æltetørv, Pressetørv, Skæretørv og Fræsetørv.
3. Produktionens Varighed.
4. Antallet af beskæftigede Arbejdere.

Tørvetilvirkningen 1945.

Tons.

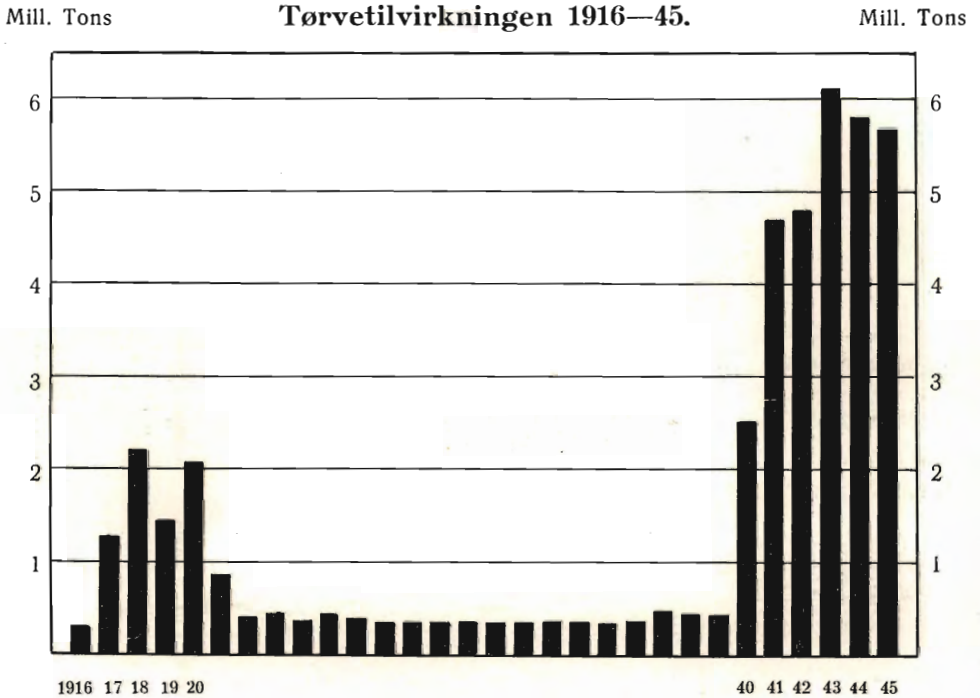
Amt	Efter besvarede Forespørgsler								Beregnet Antal ubesva- rede Fore- spørgsler i 1945	Beregnet Produk- tion for ubesva- rede Fore- spørgsler i 1945	Anslaaet Produk- tion til eget Forbrug	Samlet Pro- duktion i 1945	Samlet Pro- duktion i 1944	Æn- dring fra 1944 til 1945 pCt.
	Antal Producenter	Vaad- ættet Tørv	Tørættet Tørv (Presse- tørv)	Skære- tørv	Fræse- tørv	Ialt	Arbejdere							
							Mænd	Kvin- der og Børn						
Hjørring	704	45.388	157.318	117.618	27.075	347.399	3.670	1.739	63	31.059	23.200	401.658	412.704	÷ 3
Thisted	207	33.145	165	1.164	—	34.474	1,623	405	27	4.482	15.200	54.156	55.230	÷ 2
Aalborg	606	10.124	151.474	143.236	800	305.634	3,794	1.537	55	27.707	20.800	354.141	432.317	÷ 18
Randers	471	142.708	53.813	45.132	8.337	249.990	2.454	1.326	52	27.612	19.200	296.802	333.388	÷ 11
Aarhus	79	21.322	12.541	4.096	888	38.847	485	194	11	5.412	4.000	48.259	42.163	+ 14
Skanderborg	208	69.282	70.628	11.504	—	151.414	1.270	591	23	9.844	6.600	167.858	131.531	+ 28
Vejle	286	48.341	84.374	28.380	13.307	174.402	1.479	536	43	26.230	17.200	217.832	202.646	+ 8
Viborg	650	132.408	210.008	71.540	2.016	415.972	3.901	1.935	65	41.600	24.400	481.972	480.164	0
Ringkøbing	660	115.141	141.799	87.671	2.261	346.872	3.096	1.551	66	34.716	26,400	407.988	332.609	+ 22
Ribe	682	57.378	237.294	70.863	8.971	374.506	3.983	1.210	82	45.018	22.940	442.464	375.039	+ 18
Haderslev	66	29.504	29.861	3.624	325	63.314	568	153	12	11.508	8.000	82.822	69.233	+ 20
Tønder	87	31.767	30.267	2.553	971	65.558	710	228	32	24.128	7.600	97.286	66.674	+ 46
Aabenraa- Sønderborg ..	140	100.667	36.904	7.149	2.000	146.720	1.189	388	22	23.056	8.800	178.576	184.540	÷ 3
Jylland ialt ..	4846	837.175	1.216.446	594.530	66.951	2.715.102	28.222	11.793	553	312.372	204.340	3.231.814	3.118.238	+ 4
Odense	159	23.414	6.522	555	—	30.491	354	178	27	5.184	20.000	55.675	106.748	÷ 48
Svendborg	205	94.335	57.954	1.165	180	153.634	1.644	654	25	18.725	20.000	192.359	158.058	+ 22
Frederiksborg ..	256	63.515	201.665	17.117	18.081	300.378	2.599	1.245	56	65.688	6.550	372.616	328.362	+ 13
København	148	78.653	56.852	3.956	11.999	151.460	1.249	612	25	25.575	5.900	182.935	219.074	÷ 17
Holbæk	348	144.189	148.824	4.769	288.925	586.707	3.475	1.355	45	75.870	7.275	669.852	835.163	÷ 20
Sorø	249	167.484	40.997	528	85.817	294.826	1.697	1.130	35	41.440	6.000	342.266	398.533	÷ 14
Præstø	263	110.810	61.734	1.042	114.816	288.402	2.063	1.004	32	35.104	8.100	331.606	341.714	÷ 3
Maribo	206	121.534	124.189	2.549	17.079	265.351	1.916	1.274	18	23.184	7.000	295.535	296.419	0
Bornholm	9	1.321	7.465	—	—	8.786	143	12	1	879	400	10.065	12.758	÷ 21
Øerne ialt	1843	805.255	706.202	31.681	536.897	2.080.035	15.140	7464	264	291.649	81.225	2.452.909	2.696.829	÷ 9
Hele Landet ..	6689	1.642.430	1.922.648	626.211	603.848	4.795.137	43.362	19.257	817	604.021	285.565	5.684.723	5.815.067	÷ 2

6

5. Efterspørgslen.
6. Beholdningen af usolgte Tørv.
7. Det afgravede Moseareals Størrelse.
8. Læggepladsens Størrelse.

Desuden blev spurgt, om der har været Vanskeligheder med Fremstillingen eller Transporten af Tørv.

Hedeselskabet har hidtil modtaget 6689 Besvarelser, svarende til



ca. 73 pCt. af samtlige udsendte Skemaer. Det maa dog bemærkes, at adskillige Producenter har nøjedes med at indsende et Skema, selv om de har flere Virksomheder, og der kan saaledes ikke regnes med, at de manglende ca. 2500 Skemaer hver repræsenterer en Tørveproduktion. Hertil kommer, at der er udsendt Skemaer til Virksomheder, der ansøgte om Statstilskud i Foraaret, men som aldrig kom i Gang med Produktionen.

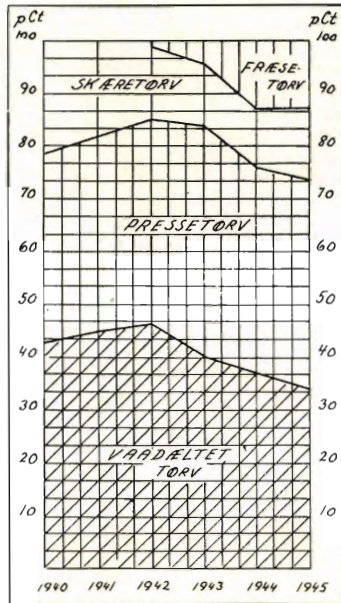
I Tabellen Side 9 er foretaget en amtsvis Opgørelse over de indkomne Oplysninger.

Som Udtryk for den uoplyste Produktion er der regnet med, at der i 1945 procentvis er ligesaa mange Producenter som i de foregaaende Aar, der enten ikke ønsker at besvare Spørgeskemaet eller af andre Aarsager ikke har afsendt det.

I Tabellen er der endvidere regnet med, at Produktionen af Tørv til Brug i egen Husholdning har været af samme Størrelse som i de nærmest foregaaende Aar.

Der blev herefter i hele Landet i 1945 produceret ialt ca. 5,7 Mill. Tons Tørv, nemlig ca. 3,2 Mill. Tons i Jylland og ca. 2,5 Mill. Tons paa Øerne. I Forhold til 1944 er der for Landet som Helhed en Tilbagegang paa ca. 2 pCt.

I Jylland, hvor der i Gennemsnit er en Fremgang paa ca. 4 pCt., viser de nordjydske Amter og Randers Amt en paafaldende Tilbage-



gang, hvilket bl. a. hidrører fra, at flere af de største Virksomheder i betydeligt Omfang har manglet Arbejdskraft. De midt- og sydjydske Amter viser derimod en ret væsentlig Fremgang, og dette er saa meget mere overraskende, som disse Landsdele har haft de største Regnmængder i Sommerens Løb.

Paa Fyn er Produktionen i Odense Amt paa det nærmeste halveret i Forhold til 1944. Det skyldes i første Linie, at mange af Moserne i dette Amt og især i Omraadet ved Vissenbjerg er ved at være tømt. Til Gengæld er Produktionen af Tørv i Svendborg Amt sat væsentlig op, saaledes at der paa Fyn som Helhed er produceret praktisk talt det samme Kvantum Tørv de to sidste Aar.

Ogsaa paa Sjælland varierer Forholdene stærkt fra Egn til Egn. Medens Frederiksborg Amt har øget Produktionen forholdsvis meget,

er der en stærk Tilbagegang i *Københavns Amt*. I *Holbæk Amt* har der været en Tilbagegang paa ca. 20 pCt., men dette Amt har dog fremdeles den største Produktion. Som det ses af Tabellen udgør Tilvirkningen af *Fræsetørv* ca. Halvdelen af den samlede Tørveproduktion i *Holbæk Amt*, og da denne Tørvefremstillingsmaade er særlig følsom overfor ugunstige Vejrforhold maatte det derfor ogsaa forventes, at der i 1945 vilde ske en Nedgang i Produktionen i dette Amt. Det er ret beset overraskende, at Nedgangen ikke har været større. *Præstø og Sorø Amter* viser Tilbagegang, hvorimod Produktionen er opretholdt uforandret paa *Lolland-Falster*.

Paa *Bornholm* er Produktionen gaaet tilbage med ca. 20 pCt.

Forholdet mellem de forskellige Tørvearter, vaadættet Tørv, *Præsetørv*, *Skæretørv* og *Fræsetørv* vil foruden af Tabellen fremgaa af hостаende grafiske Fremstilling, der viser det procentiske Forhold mellem Tørvearterne i Aarene 1940—1945. Det mest karakteristiske Træk er, at Tilvirkningen af *Fræsetørv* som Helhed er foregaaet paa Bekostning af *Skæretørv*ene og de vaadættede Tørv, medens *Præsetørv*ene har holdt Stillingen gennem Aarene.

Det vil af det foregaaende fremgaa, at der stort set blev udlagt omtrent ligesaa mange Tørv som i de nærmest foregaaende Aar, men heller ikke i Aar kan der regnes med, at alle de fremstillede Tørv vil komme til Nytte i Vintermaanederne, fordi det fugtige Efteraar ikke tillod Tørring af de mange sent udlagte Tørv. Der maa regnes med, at mange af de Tørv, der er fremstillet af velomsat Tørvemasse, vil gaa til Grunde i Vinterens Løb som Følge af Frosten, medens de Tørv, der er fremstillet af svagere omsat, mere trevlet Tørvemasse, godt kan taale Gennemfrysningen uden at gaa i Stykker, og disse Tørv vil have Mulighed for at blive anvendelige hen paa Foraaret.

Arbejdsforholdene.

Ved Tørvesæsonens Begyndelse i Marts—April stod det klart, at Tilvejebringelsen af den fornødne Arbejdskraft til Tørvevirksomhederne vilde frembyde meget store Vanskeligheder, og at Mangel paa Arbejdskraft vilde kunne komme til at øve afgørende Indflydelse paa Produktionens Størrelse. Det viste sig da ogsaa, at der næsten overalt var for faa Arbejdere, saaledes at adskillige Virksomheder maatte køre for nedsat Kraft.

Efter Kapitulationen den 4. Maj var det ventet, at der vilde være rigelig Arbejdskraft, fordi Arbejderne fra de mange tyske Arbejdspladser blev ledige, men det viste sig hurtigt at være en Fejltagelse. Indberetningerne fra Producenterne melder i stort Antal om Mangel paa Arbejdskraft Sommeren igennem, og dette i Forbindelse med Krav

om højere Akkordsatser samt en vis Mangel paa Arbejdslyst medførte, at Arbejdsforholdene i Moserne har været mere besværlige end i noget Aar forud.

For at faa en Oversigt over, hvor mange Mennesker, der er beskæftiget i Tørvemoserne i Tørvesæsonen, blev Producenterne anmodet om at oplyse, dels Antallet af beskæftigede mandlige Arbejdere og dels Antallet af Kvinder og Børn. Det sidste Spørgsmaal har ikke altid været let at besvare, idet Antallet af Kvinder og Børn, der er beskæftiget ved Tørvenes Pasning, saa at sige varierer fra Dag til Dag i Sæsonens Løb. I Tabellen Side 9 er foretaget en amtsvis Sammentælling vedrørende Forholdet ved de Virksomheder, der har indsendt Oplysninger, og det ses, at der ialt har været beskæftiget ca. 43 000 mandlige Arbejdere og knap 20 000 Kvinder og Børn ved en Produktion af ca. 4,8 Mill. Tons Tørv.

Saafernt den anslaaede Produktion for de Virksomheder, som ikke har besvaret Skemaerne, medregnes, bliver Tallet for mandlige Arbejdere knapt 50 000 og for Kvinder og Børn henimod 22 000. Naar hertil kommer de Personer, der har deltaget i Arbejdet med Tørvenes Transport og Fordeling, vil det ses, at Tørveproduktionen ogsaa er af væsentlig, beskæftigelsesmæssig Betydning.

Maskinerne, der benyttes i Tørvevirksomhederne, og som for den største Dels Vedkommende er anskaffet i de første Krigsjaar, er nu ved at være opslidt. Det er ofte en haard Behandling, Maskinerne faar, og Materialekvaliteten var vel ikke altid den bedste. Det ligger derfor lige for, at Kontoen for Reparationer efterhaanden er steget uhyggeligt i mange Virksomheder. Mangelen paa egnet Reparationsmateriel medfører i mange Tilfælde, at Reparationerne varer for kort, og Resultatet er Driftsstandsninger, som synes at have en særlig Tilbøjelighed til at optræde, netop naar Vejret er bedst.

Den store Nedbør skabte forøgede Vanskeligheder med Hensyn til *Mosernes Afvanding*, og de smaa Benzinrationer til Brug ved Vandpumpning, der kunde stilles til Raadighed til de Virksomheder, der ikke har Elektricitet, rakte ikke langt. Tørvegravene er i Aarenes Løb blevet store, og det er mange Steder meget store Vandmængder, der maa bortskaffes for at holde Tørvearbejdet i Gang.

Transporten af Tørvene var vanskeligere end nogensinde. Lastbilernes Gummi er efterhaanden i en saadan miserabel Forfatning, at der ikke er meget at gøre ved det, og adskillige Vognmænd har helt maattet melde fra. De, der kunde køre, naaede for lidt, fordi alt for mange kostbare Timer gik tabt paa Grund af Punkteringer. Det maatte under disse Omstændigheder ligesom i 1944 blive Hestekøretøjerne, der skulde klare Situationen, og for at faa saa mange af disse frem som muligt, blev Maksimalpriserne for Kørsel af Brændsel med Hestevogne

sat væsentligt i Vejret. Alligevel melder mange Tørvefabrikanter om, at de har været nødt til under en eller anden Form i Perioder at give mere end Maksimalprisen for at faa Tørvene væk fra Læggepladserne rettidigt.

Ogsaa Jernbanevogne har det naturligvis knebet med, men Mangelen har ikke været saa udpræget som i de foregaaende Aar.

Prisforhold og Tørvehandel.

Maksimalprisen for Tørv var uforandret fra 1944, nemlig 41,15 og 43,15 Kr. pr. Ton for Tørv af Klasse I henholdsvis i Jylland og paa Øerne og henholdsvis 24,65 og 26,65 Kr. pr. Ton for Tørv af Klasse III B.

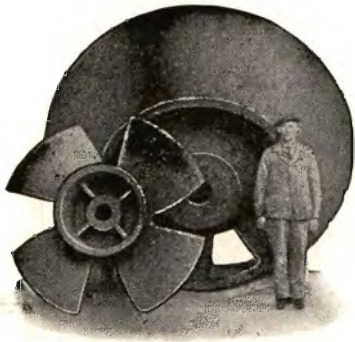
Da Prismyndighederne, trods Forstaaelse af det nødvendige i at byde Tørveproducenterne bedre økonomiske Vilkaar af Hensyn til Konsekvenserne ikke kunde gaa med til den fra Producentenside krævede Prisforhøjelse, blev der i Stedet etableret en særlig Tilskudsordning, saaledes at der i Jylland blev givet 3 Kr. pr. Ton og paa Øerne 2 Kr. pr. Ton Tørv produceret i 1945. For den Del af Produktionen, der oversteg 70 pCt. af Produktionen i 1944, forhøjedes Tilskudet med 2 Kr. pr. Ton, hvorefter det samlede Tilskud for en betydelig Del af Produktionen androg henholdsvis 5 og 4 Kr. pr. Ton Tørv.

Desuden aabnedes der Lejlighed til for Virksomheder — fortrinsvis paa Sjælland —, der arbejdede under særlig vanskelige Produktionsforhold, at ansøge Landbrugsministeriet om ekstraordinært Statstilskud, og der blev til dette Formaal ydet en Bevilling paa 500 000 Kr.

Formaalet med denne særlige Tilskudsordning var oprindeligt at fremme Udnyttelsen af Moser, der uden særligt Tilskud vilde forblive uudnyttede; men saadan som det udviklede sig, kom Ordningen nærmest til at fungere som en Hjælpeforanstaltning til de Virksomheder, der arbejdede under vanskelige Forhold i Almindelighed, og det er næppe mange Virksomheder, der er blevet igangsat af den Grund.

Paa samme Maade som i 1944 ydedes der i 1945 Statstilskud til Vinterstakning paa 2 Kr. pr. Ton Tørv, der inden 1. November var stakket forskriftsmæssigt eller oplagret i Skur eller som blev leveret fra Stak eller Skur i Tiden fra 15. September til 1. November.

Tørverationering. Adskillige Gange i Løbet af Krigsaaene har Spørgsmaalet om Rationering af Tørv spøget. Den i Slutningen af Maj 1940 indførte Rationeringsordning for Tørv, som ophævedes allerede i August, blev ingen Succes og kunde ikke friste til Efterfølgelse. Det var derfor en ubehagelig Overraskelse, da der 14 Dage efter Krigens Ophør paany indførtes Tørverationering og dertil med forholdsvis smaa Rationer, nemlig 1½ Tons Tørv pr. Husstand. Det kunde umiddelbart forudses, at en saadan Foranstaltning vilde bringe alvorlig For-



Dele til Pumpe for 4000 l/Sek.

Afvandingspumper
 Entreprenørpumper
 Husvandpumper
 Pumper for Gartnerier
 og ethvert andet Formaal

Skriv efter Tilbud og Brochure

Aktieselskabet
DE SMITHSKE
 JERNSTØBERIER OG MASKINVÆRKSTEDER
 Aalborg Telf. 6696

HELLESENS Haandlygte Model 1942
 er en stor, stærk, paalidelig Haandlygte

HELLESENS Haandlygte, Model 1942
 giver blændende Lys Aar efter Aar med

HELLESENS
 verdenskendte Tør-
 element

HELLESENS
 Haandlygte
 Model 1942
 I Regn og Blæst
 uden at blinke

Absolut farefri i Ga-
 rager. Stalde, Pak-
 huse og i Hjemmet

Uundværlig i
 Jægerhytten



Brug **RANDERS**
REB

**Herning Hede-
 & Diskontobank.**

10-12 $\frac{1}{2}$. 2 $\frac{1}{2}$ -5.
 Telefon 5, 273 og 720.

N.
 K.
 T.

"DANSK STAALGÆRDE"
 FRA $\frac{2}{3}$ NORDISKE KABEL- OG TRAADFABRIKER

BEDSTE OG BILLIGSTE
 MEGN TIL

KREATURFOLD, HAVE,
 MARK, SKOV ETC.



Faas hos enhver Isenkræmmer og Købmand.

N.
 K.
 T.

AEROLIT
 DANSK SIKKERHEDSPRÆNGSTOF.

Bind dit Neg



med

Esbjerg Høstbindegarn

**Hammerum Heereds
Spare- og Laanekasse**

HERNING

Telefon 10 og 314

Østergade 6

Kontortid

10-12,30 og 14,30-17

Rødkjærsbro Cementvarefabrik

ved I. T. BIRK . . . Telefon. Rødkjærsbro 14

Fører kun Δ mærkede Varer.

Alle Arter Betonvarer til Afvanding og Kloak føres.

FORLANG TILBUD

Alt i prima røde Drænrør.

**Silkeborg, Herning og omliggende
Teglværkers Salgskontor**

Torvet 6, Silkeborg

Telefon 1200

repræsenterende følgende Værker:

A/S Lysbro Teglværker.
De Forenede Teglværker,
Lysbro.

Bøgild Teglværk, Lysbro.
Vinderslevgaard Teglværk.
Paarup Teglværk.

Bjødstrup Teglværk.

Gjern Teglværk.

Visgaard Teglværk.

Højriis Teglværk, Ikast.

De Forenede Midtjydske
Teglværker, Herning.

Assurance-Compagniet

BALTICA ^{A/S}

København K.

Bredgade 42.

Ellidshøj Kridt- & Kalkværk

v/ C. M. Christiansen, Aarhus

Tlf. Ellidshøj 4 og Aarhus 7312

**Fabrikation af Jordbrugskalk
samt Foderkridtmel**

H. Struers chemiske Laboratorium

København K.

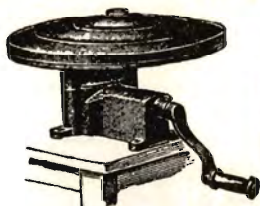
Skindergade 38

Telf. C. 1402

Originale Gerbers
Apparater

Comber-Apparat til
Kalktrang-Under-
søgelse

**Analytisk kemisk
Laboratorium**



Jyllandsafdeling

Studsgade 44

Aarhus - Telf. 4748

Natriumfosfat til

Kreaturfoder

Natriumklorat

til Fjernelse af

Ukrudt

**Aut. af Land-
brugsministeriet**

Den er rigtig!



DEN
ER FRA

Zinck ^{GODT- HAAB}

A/S L. Hammerich & Co.

Specialforretning i Bygnings-

artikler. . . Grundlagt 1854

Telefon Nr. 7050 (3 Linier)

Aarhus

styrrelse i Tørveleveringerne, idet det nævnte Kvantum passede meget daarligt til Transportmidlerne. Lastbilerne ønskede selvsagt ikke at køre med saa smaa Læs og kun de færreste Hestekøretøjer kunde transportere saa meget.

Rationeringsmærker og Indkøbstilladelser m. v. skulde indsendes til Ministerierne og skulde danne Grundlaget for Udbetaling af de fornævnte Statstilskud, men til Trods herfor blev Rationeringsbestemmelserne kun overholdt i stærkt begrænset Omfang, og der siges næppe for meget, naar det hævdes, at næppe nogen Forordning er blevet overholdt i mindre Grad end denne. Saaledes som det kom til at forme sig, havde Ordningen endnu en uheldig Side derved, at Forbrugerne, der fik leveret flere Tørv end tilladt, var utilbøjelige til at gøre Vrøvl over Kvaliteten, hvordan denne saa end var, og dette har uundgaeligt haft Indflydelse paa Leveringernes Kvalitet. Der var overhovedet ikke i Rationeringsordningen taget Hensyn til Tørvenes ulige Kvalitet, og det er jo ikke ligegyldigt for en Forbruger, om han faar en veltørret, askefattig Tørv eller en askerig Tørv med f. Eks. 50 pCt. Vand, idet Kalorieindholdet i det første Tilfælde oftest er dobbelt saa stort som i det sidste.

Tørvehandelen blev atter givet fri i December.

I September 1945 blev det forordnet, at der uanset tidligere Aftaler kun maatte leveres Tørv til Aftagere i København m. v., Købstæderne og enkelte større Stationsbyer, idet man herved i saa høj Grad som muligt vilde sikre Byernes Brændselsforsyning. Heller ikke denne Bestemmelse blev overholdt i fuldt Omfang.

Statsgaranti. Eftersom Forholdene paa Krigsskuepladserne havde udviklet sig, var det ved Aarsskiftet 1944—45 berettiget at vente og haabe, at Krigen kunde afsluttes i 1945, og at dermed den første Forudsætning for Storproduktionens Afvikling blev naaet, og under de Forhandlinger, der førtes mellem Tørveproducentorganisationerne og Myndighederne om den nye Tørveordning, blev der da ogsaa fra Producentenside som Betingelse for at indgaa paa Storproduktion af Tørv krævet Statsgaranti for Afsætningen.

I Tilslutning til de øvrige Bestemmelser om Handel med Tørv m. v. blev der da ogsaa ydet en saadan Garanti, der gik ud paa, at Staten erklærede sig villig til at overtage de Tørv, der ikke er solgt den 31. Marts 1946, til en Pris, der er 2 Kr. under Maksimalprisen, under Forudsætning af at der i 1945 blev frigivet større Mængder udenlandsk Brændsel end i 1944. Det paahviler Producenten, forsaavidt Garantien bliver effektiv, at levere Tørvene vinterstakket eller skuret paa et Sted af saadan Beliggenhed og Beskaffenhed, at det kan befærdes af lastede Motorvogne med 4 Tøns Lasteevne. Samtidig med Tørverationeringens Indførelse ændredes Garantien til at gælde uanset, hvilke Mængder udenlandsk Brændsel der maatte blive frigivet i 1945.

Generatortørv.

Anvendelsen af Generatortørv blev ikke saa stor i Krigsaarene, som det oprindelig var ventet, og med den Udvikling, der har fundet Sted siden 5. Maj, kan der formentlig nu regnes med, at dette Spørgsmaal hører Fortiden til. Tørvene var ganske vist brugelige som Drivkraft til Generatorbiler, men de kunde ikke konkurrere med Træet, og Lastbilchaufførerne gav derfor i mange Tilfælde hellere nogle Kroner mere pr. Hektoliter for Træet paa den sorte Børs for at slippe fri for Tørvene. De væsentligste Indvendinger mod Tørvene var, at de gav for megen Tjære, og at Asken smeltede i Herden. Geenratortørvene fandt derimod nogen Anvendelse i de større stationære Generatoranlæg.

Som allerede nævnt blev Aaret 1945 ikke det store Tørveaar, som var haabet og ventet, og nu, da Krigen er endt, og Mulighederne for Import af udenlandsk Brændsel skulde være mere end et Ønske, melder Spørgsmaalet om Tørveproduktionens Fremtid sig til Besvarelse. Den første Kendsgerning, som maa tages i Betragtning, er den, at Tørvene ikke er blevet populære blandt de mange Forbrugere, som paa Grund af Mangelen paa Koks og Cinders, har maattet ty til de hjemlige Brændelskilder. Det er ganske vist ikke helt ualmindeligt at høre, at en og anden godt kunde tænke sig ogsaa i Fremtiden at have lidt Tørv til Brug i Efteraars- og Foraarsmaanederne, men det vil nok blive ved Tanken derom. Der maa regnes med, at Interessen for Tørv i Byerne ganske falder væk, naar der atter er tilstrækkelige Mængder udenlandsk Brændsel, og det bedste Bevis herfor er den uhyre Følsomhed »Tørve-markedet« har overfor Bladmeddelelser om Brændselsimporten. Allerede i den svundne Sommer kunde man høre om Mennesker, der ikke vilde købe Tørv, »for der kom nok Koks«; at de senere har maattet ændre Opfattelse, er en anden Sag. Men hvordan det end gaar, maa der regnes med den Mulighed i det kommende Aar, at Køberne af Tørv vil være tilbageholdne netop i de Maaneder, hvor det er saa betydningsfuldt for Producenterne at finde Afsætning, nemlig i Juni—Juli, og der maa derfor under en eller anden Form skabes Sikkerhed for Afsætningen, dersom der ønskes en stor Tørveproduktion i 1946.

Ser vi nu tilbage over de Aar, der er gaaet, maa det siges, at den Eventyrets Glorie, der i de første Krigsaar stod omkring Tørvearbejdet, er falmet slem. Det kostede Slid og Besværligheder at forvandle den vaade Tørvemasse til det Brændsel, der var saa stærkt Brug for. Mange af de Medborgere, der i 1940 og 1941, vel nok i nogen Grad drevet af Lysten til og Troen paa en letkøbt Gevinst, gik i Gang med Tørvearbejdet, maatte gøre meget kostbare Erfaringer, og det ser i Grunden ikke ud til, at man i Almindelighed har ret meget tilovers for

dem, til Trods for at den Indsats, der blev gjort, var afgørende nødvendig for Samfundet, og de Tørvefabrikanter — og dem findes der ogsaa en Del af —, der har haft Heldet med sig, og for hvem det er gaaet godt, gaar nu og gruer for den Regning, der til sin Tid vil komme i Form af Engangsskat el. lign.

Spørger man nu, hvorfor Tørvene er blevet saa upopulære i Byerne, er Svaret dels, at Tørvene ikke er velegnet som Brændsel i de fleste af de til Koks eller Cinders indrettede Fyrsteder, og dels, at alt for mange af de Tørv, der blev leveret, har været af saa ringe Kvalitet, at de var uegnede selv i de mest hensigtsmæssigt indrettede Fyr. Dernæst maa det erkendes, at Tørv er et dyrt Brændsel, selv naar de har kunnet købes til Maksimalprisen, men det maa i denne Forbindelse ikke overses, at Prisen til Producenten ofte udgør under Halvdelen af den Pris, Forbrugerne maa betale. I December 1945 blev Prisen for »jydske Tørv af Klasse I« i København angivet til 115 Kr. pr. Ton »frit nedbaaret«. Naar det betænkes, at Prisen for saadanne Tørv var 41,15 Kr. pr. Ton ab Læggeplads, kan det ikke nytte at give Producenterne hele Skylden for de høje Tørvepriser.

Ogsaa i 1946 skal der fremstilles Tørv omend efter det foreliggende ikke saa mange som i de tidligere Aar. Det er at ønske, at det maa forme sig saadan, at Tørvene i 1946 maa kunne blive af en særlig god Kvalitet, saa netop de, dersom dette Aar skulde blive det sidste store Tørveaar, maa blive staaende i Erindringen om den Tid, da Moserne omtrent var ene om at levere den Varme, der skulde holde Vinterkulden ude.

Fra Hedeselskabets Grundforbedringsvirksomhed.

Fra Distriktskontorerne under Hedeselskabets Mose- og Engafdeling foreligger der en Opgørelse over Arbejdet i Novbr. Maaned 1945.

Det fremgaar heraf, at der i Maanedens Løb er fuldført 439 Arbejder omfattende 1525 ha til en samlet Udgift af 1 361 005 Kr. Heraf var 427 Drænings- og Kultiveringsarbejder omfattende 1356 ha (Udgift 1 214 925 Kr.) og 12 Vandløbsreguleringer med et interesseret Areal paa 169 ha (Udgift 146 080 Kr.).

Derudover er der i samme Maaned ved samtlige Distriktskontorer færdigprojekteret og tilstillet Rekvirenterne 619 Arbejdsplaner omfattende 2615 ha til en Overslagssum af 2 688 295 Kr. Heraf var 600 Drænings- og Kultiveringsplaner omfattende 2362 ha (Overslagssum 2 488 195 Kr.) og 19 Vandløbsreguleringer med et interesseret Areal paa 253 ha (Overslagssum 200 100 Kr.).

C. V. S. L.

J. S. VANGGAARD.

K., Dm., p. p.



Kun faa Dage efter at være fyldt 70 Aar er Medlem af Hedeselskabets Repræsentantskab, fhv. Folketingsmand, Statsrevisor J. S. Vanggaard, Vandstedlund ved Hjørring, afgaaet ved Døden.

I de 13 Aar J. S. Vanggaard sad i Hedeselskabets Repræsentantskab varetog han dette Hverv med stor Interesse. Han var levende interesseret i Hedeselskabets Arbejde for Tilvejebringelse af nye Hjem paa Heden og i Løsningen af de store Plantningsopgaver samtidig med, at han var en ivrig Talsmand for Varetagelsen af Naturfredningsinteresser overalt, hvor der var særlig Motivering herfor. Det var saaledes paa hans Foranledning, at Hedeselskabet for en halv Snes Aar siden offentligt redegjorde for sit Syn paa hele dette Spørgsmaal.

De Erindringer, J. S. Vanggaard i Efteraaret udsendte og som har været omtalt her i Tidsskriftet, gav et mangesidet og klart Billede af en Jordens Søn, der havde faaet stor Indflydelse og Betydning i det offentlige Liv, men derfor alligevel aldrig havde sveget sin Oprindelse.

I de Kredse, hvor J. S. Vanggaard gennem Aarene har været en værdsat Personlighed, vil han ved sin Død efterlade sig et stærkt følt Savn. Ogsaa i Hedeselskabets Repræsentantskab vil han blive savnet.

G A V E.

Arkivar, Dr. phil. *William Christensen*, København, der i en længere Periode har skænket Hedeselskabet et aarligt Beløb paa 100 Kr., har atter for 1945 stillet dette Beløb til Selskabets Raadighed.

Om Tørvekvaliteten i 1945.

Som Følge af Papirmangel har vi desværre maattet udskyde en Artikel af Laboratorieforsøger, Civilingeniør *Th. Mogensen*, Hedeselskabet, om Kvaliteten af Tørveproduktionen i 1945, belyst ved Analyser, til næste Nummer af Tidsskriftet, uagtet Artiklen burde fremkomme samtidig med den statistiske Belysning af Produktionen i 1945.

Mindre Meddelelser.

Den 1. Januar var det 40 Aar siden, at Skovrider *Heineth*, Guldager, knyttedes til Hedeselskabet.

Den 21. Januar fylder Distriktsingeniør *Fr. Ebert*, Hedeselskabets kulturtekniske Afdeling, Slagelse, 50 Aar.

Fr. Ebert kan iøvrigt den 1. April notere 25-Aarsdagen for sin Ansættelse ved Hedeselskabet.

*

Mindstensafsløringen for Ritmester Rahbek.

I vort Referat af Mindstensafsløringen for Ritmester Rahbek i Spar-kjær omtales, at Ingeniør *Nybo* skulde have holdt Afsløringstalen, og at Formanden for Foreningen af danske Mosebrugere, Fabrikant *Jul. Rasmussen*, i Stedet oplæste *Hr. Nybos Tale*. Det var imidlertid ikke *Hr. Nybos Tale*, der blev oplæst, men derimod Ritmester Rahbeks gamle Elev, Fabrikant *Jul. Rasmussen*, der ud fra egne Erindringer fra Samarbejdet med Ritmester Rahbek holdt en usædvanlig smuk og personligt præget Tale.

*

Efter en foretagen Undersøgelse af ca. 30 000 ha Mose i Finland, har man beregnet, at ca. 4700 ha kan anvendes til Fremstilling af ialt ca. 77 Mil-lioner m³ Tørv.

*

I September i Fjor blev der mellem Repræsentanter for de fire nordiske Landes Skovbrug truffet Aftale om at søge skabt et nærmere Samarbejde mellem Landene i Form af en »Nordisk Skov-Union«. Organisationsudvalget kom i første Omgang til at bestaa af Generaldirektør *Mecklin* fra Finland, Forst-kandidat *Ihlen* for Norge, Bureauchef *Aminof* for Sverige og Formanden for Dansk Skovforening, Baron *Chr. Schaffalitzsky de Muckadell*. Det er Mening, at der skal dannes et Repræsentantskab til at varetage Unionens Opgaver i de enkelte Lande. Til at indtræde i det danske Repræsentantskab har Hedeselskabets Bestyrelse vedtaget at lade Hedeselskabet repræsentere ved Bestyrelsens Formand, Hofjægermester *Chr. Lüttichau*, Tjele.

*

Den norske Tørveproduktion

har i 1945 naaet 1,7 Mill. m³, og denne Produktion betegnes som tilfredsstil-lende, idet Arbejdsforholdene har været meget vanskelige. Derimod har Vejr-forholdene været særdeles god, saaledes at Produktionen er af en meget fin Kvalitet. Produktionen ligger 3,3 % under 1944, men 23,6 % over den normale

Produktion før Krigen. Af Produktionen er 145 045 m³ maskinelt fremstillet. Før Krigen udgjorde de maskinelt fremstillede Tørv kun 20 000 m³ aarligt. De 90 % af Tørvene var solgt pr. 1. November, deraf 32 % til Industribrug. Det er kun 80 Anlæg, der har fremstillet de 145 045 m³ Maskintørv, og alle disse Anlæg findes i Hedemark, Rogaland og Opland Fylker. I Myrselskapets Statistik omregnes Produktionen, saaledes at der gaar 3 m³ Maskintørv eller 4 m³ Stiktørv til en Ton, hvorved Produktionen opgøres til ialt 433 800 Ton Tørv, eller til en Brændværdi, der svarer til 240 000 Ton Kul, beregnet efter at 1,8 Ton Tørv svarer til 1 Ton Kul; det er dog Aarets høje Kvalitet af Tørvene, der i Aar gør, at man kan ansætte Omregningen til Kul saa højt.

*

Hedeselskabet har af Foreningen af danske Mosebrugere som Gave modtaget et Gibs-Relief forestillende Ritmester Rahbek, hvis Mindesten i November blev afsløret i Sparkjær.

Relieffet, der nu er opsat paa en fremtrædende Plads i Hedeselskabets Hovedbygning, var det ene af de to Relieffer, der udarbejdedes som Forslag til Brug paa Mindestenen, men som for dettes Vedkommende ikke fandt Anvendelse.

*

I Sverige meddeles det officielt, at man regner med at maatte producere Tørv i samme Omfang i 1946 som i 1945, hvor der produceredes 1¼ Million Tons.

Brændselskommissionen har stillet i Udsigt ogsaa for dette Aar at gøre, hvad der er muligt for at undgaa at paaføre Tørveproducenterne Tab.

Derimod har Kommissionen endnu ikke taget Stilling til Spørgsmaalet om Forhøjelse af Priserne.

*

I Finland er der i 1945 produceret ca. 250 000 Tons Tørv, men man regner med at fordoble Produktionen i 1946. I Januar skal der iøvrigt afholdes en Tørvedag i Helsingfors med en Række svenske Foredragsholdere.

*

I »Finska Skogsbruket« opgøres de Skove, som ved Fredsslutningen er afstaaet til Rusland til ialt at omfatte 3 180 000 Hektar producerende Skov samt 696 000 Hektar mindre god Skov. De 3 180 000 ha udgør 12,8 % af Finlands tidligere Skove, og de afstaaede Arealer indeholdt ialt 190 Millioner m³ Træ. Den aarlige Tilvækst i de finske Skove er herved nedsat med 4,94 Millioner m³.

*

I Amerika har man forsøgt sig med en ny Træforædlingsmetode, hvorved man skulde spare baade Tid og Arbejde. Der er fundet paa en Metode med at brænde Stammen over med rødglødende »Nikromtraad«. En Traad af dette Materiale beholder sin Haardhed selv i glødende Tilstand. Opvarmningen sker ad elektrisk Vej.

*

Foreningen af svenske Producenter af Bilbrændsel (Generatortræ og Trækul) har sendt et Andragende til den svenske Stat om Skattefrihed for Gengasbiler og har tillige andraget om, at der maa blive truffet Foranstaltninger til, at den Industri, der er tilknyttet Gengaskørslen kan blive opretholdt, idet man fremholder Betydningen af, at det faste Bilbrændsel ogsaa anvendes i Fredstid.

Det genældige Forsikringselskab

Dansk Plantageforsikringsforening

tegner Forsikring for Genplantningsværdien for Naaletræsplantager overalt i Danmark. Indskud een Gang for alle 1 Kr. pr. ha, dog ikke under 1 Kr. Aarlig Præmie pr. ha 20 Øre, dog ikke under 100 Øre. Vedtægter og Indmeldelsesblanketter faas ved Henvendelse til
FORENINGENS KONTOR I VIBORG.

Brunkul
Mergel
Kalk

H. THEUT

VIBORG . Telf. 1560 - 1559

VIBORG ANDELS-SVINESLAGTERI

Vore Udsalg bringes i Erindring

Telefoner 137 og 779

A. Philipsen & Co., Viborg.

Maskinanlæg - Automobiler.
Telefon 173-174.
Elektriske Anlæg.
Vandværksanlæg.

Viborg Byes og Omegns Sparekasse

Telef. 1400 (3 Lin.)

Sct. Mathiasgade 68
Kontortid: Kl. 9-15

RIBE Brændeovne og Tørveovne

Til indenlandsk Brændsel og Briketter
anvendes med størst Fordel vore nye
Modeller.

Brochure paa Forlangende

*Henvend Dem til vore
forhandlere eller til os.*



A/S RIBE JERNSTØBERI · RIBE
GRUNDLAGT 1848 · TELEFON 261 & 262

Viborg Papir-Comp.

Papir & Papirvarer en gros.
Bogtrykkeri.
Kontorforsyning

Sct. Mathiasgade 31 - 33.
Tlf. Viborg 802-803.

Handelsbanken i Viborg

Filial af Aktieselskabet
Kjøbenhavns Handelsbank

Kontortid: 9-15

Telefon: 1500
(5 Linier)

Kontor i Karup

Stryg elektrisk

SK ØL I JYLLAND

FORLANG

“ODIN” ØL

FINESTE KVALITETER



AALBORG TAFTEL AKVAVIT.



SOPHUS BERENDSEN A/s

V. Farimagsgade 41 . København V.
Kannikkegade 18 . Aarhus

Alt Entreprenørmateriel

Leverandør til Hedeselskabet

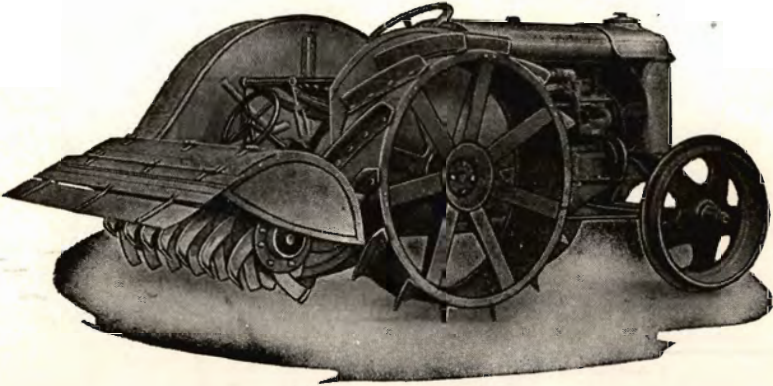
Tegn Annonce i

Jydsk Telefonbog

Jydsk Telefon-Aktieselskab
Aarhus

Holbæk-Fræseren.

Den danske Jordfræser.



D P 110. Traktorfræser.

Holbæk-Fræseren leveres i 3 Størrelser: Traktorfræseren for større Planteskoler til Kultivering af Moser eller ved Landbrug, hvor man ønsker en intensiv Behandling af Jorden. Desuden 2 Størrelser D P 60 og D P 45 for Gartnerier. De to sidste Typer kan afmonteres til Gartnertraktorer og anvendes til Træk af en 20 cm Plov eller en 5-Tands Kultivator.

A/s Chr. Andersens Maskinfabrik.

Tlf.: 52 og 752.

Holbæk.

Tlgr.-Adr.: Acam.

TJÆREBORG CEMENTSTØBERI

F. CHR. JENSEN

— Telefon 21 —

Imprægn. Cementrør efter Ingeniørforeningens Normer. — Monterør i forskellige Dimensioner fra 50—125 cm.

J.Chr.Petersens Papirhandel

„Høvlvingen“
ved Nikolaj Taarn

KØBENHAVN K.

Hovedforhandler
af Statens Papir



Nordjysk Andels- Fjerkræslagteri

RANDERS - Telf. 3053

**Producenternes
eget Slagteri**

Intet solidarisk Ansvar
Se efter vor Notering i
Dagbladene hver Mandag

Aktieselskabet

Vejle Bolte- & Møtrikfabrik

Grundlagt 1899

Telefon 2120

Telegr.-Adr.: Boltefabriken

**Alle Slags Bolte, Skruer
og Skinnespiger**

Leverandør til
De danske Statsbaner

Spedalsø Cementvarefabrik

R. Jensen . Indeh. J. Jensen

Tell. 504 Horsens

Imprægnerede Rør efter
Ingeniørforeningens
Normer. Drænrør i forsk.
Dimens. fra 10-50 cm.
Brøndringe.

Forlang Tilbud.

Sydvestjyske Teglværkers Salgskontor

Telefon 58

Ølgod

Telefon 58

RØDE DRÆNRØR

føres altid paa Lager fra 2" til 8". — Tilbud til Tjeneste.

A/S Gammelgaard Teglværk,
Skive.

Telefon 187.

Petersværk Betonvare-Industri.

Nørresundby. — Tlf. 1055 (2 Lin.)

Alt i Betonvarer efter D. S. 400.

Renseanlægget „Ringtanken“ (Dansk Patent Nr. 59820).

Ægte Fremstillingsmetoder af højeste Standard.

RØDE DRÆNRØR TAGSTEN MURSTEN =

Kählers Teglværk
KORSØR

Røde Drænrør

indtil 16" Diameter

A/S Hvorslev Teglværk
pr. Ulstrup
Telefon 67 Ulstrup

Skive Cementstøberi

KNUD ØSTERGAARD
Telefon 921

Normrør

med Garantimærket \triangle
Imprægnering
Brøndrør

Nivaagaards Teglværk

Telf. Nivaa Nr. 9 Nivaa St.

Drænrør i alle Dimensioner
fra 2" til 15". — **Lerrør** med
og uden Muffe fra 6" til 15"

Kroghsgades Cementstøberi

v/ J. C. HALVORSEN
& SØNNER.

Kontor: Dannebrogsgade 22,
Aarhus.
Tlf. 5019—5020.

Ny Fabrik i Vejlbj.

Tlf. Riisskov 9319.

Alt i Betonvarer D. S. 400.

HORNBAEK Cementvare- og Mørtelfabrik

Marius Ødum

Telef. 400 Randers

Kun \triangle -mærkede Varer
føres. - Største Lager.
Bedste Kvalitet. - For-
lang Tilbud

Bjerringbro Cementvarefabrik

ved Th. Petersen
Telf. 111, Bjerringbro

Alle \triangle -mærkede Rør
Imprægnerede
og uimprægnerede

Stort Lager
Altid leveringsdygtig

Stenvad Cementstøberi

Telf. 6 Stenvad

Arnold Westmark

Alle \triangle mærkede Rør føres
Altid leveringsdygtig

RESENBRO CEMENTSTØBERI

v/ Ingeniør C. G. Madsen
Telefon 34

Prima Betonrør efter dansk
Ingeniørforenings Normer
Mrk. \triangle i alle gangbare Di-
mensioner fra 10—60 cm saa-
vel med som uden Muffe.

FORLANG TILBUD

HØJSLEV TEGLVÆRKER A/S

PRIMA, RØDE DRÆNRØR

i Størrelse fra 2 til 15 Tommer.

Indhent Tilbud.

Tlf. Højslev 3.

Røde — 2"—12" — Drænrør.

Forlang Tilbud.

Akts. Frederiksholms Tegl- & Kalkværker.
Rosenørnsallé 18. — København V. — Central 282.

Midtjydske Teglværkers Salgskontor

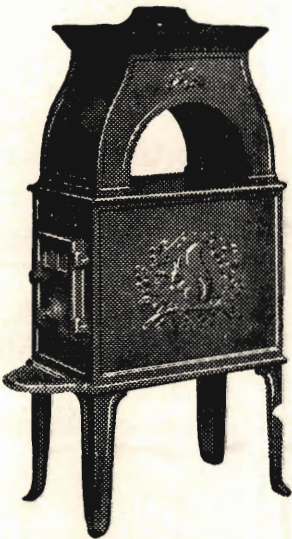
Telefon Skive 1030

S. m. b. A.

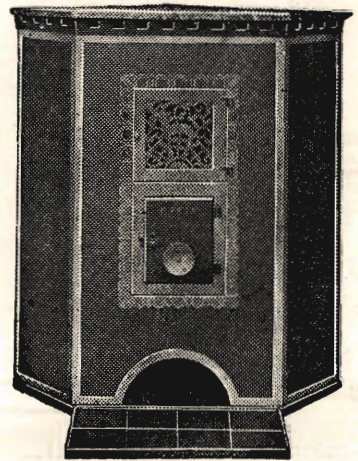
Telefon Viborg 1330

Alle Størrelser i Drænrør leveres

Morsø Støbeogods



BRÆNDEOVNE



BRÆNDEKAMINER



AKTIESELSKABET
N.A.Christensen & Co.

KGL. HOFLEVERANDØR

NYKØBING MORS

Redaktionsudvalg: Afdelingsleder, Civilingeniør J. Parbo (Formand),
Afdelingsleder, Skovrider B. Steenstrup og Botaniker N. C. Nielsen.
Redaktør: Har. Skodshøj.

Carlo Mortensens Bogtrykkeri, Viborg.