

SKOVEN

8

AUGUST 1984

MÅNEDSSKRIFT UDGIVET AF DANSK SKOVFORENING





DANUSER jordbor

Hvor der skal foretages indhegning af skove - nyplantninger - marker - parker - plantning af træer og buske - rejsning af master og meget mere - udføres boring af huller hurtigst og mest økonomisk med de verdenskendte DANUSER jordbor.

De enkelte bor er med udskiftelige hærkede boreskær og med udskiftelige bore-spidses af smedet og hærdet stål.

● PASSER TIL ENHVER TRAKTOR MED TREPUNKTSOPHÆNG

● OVERALT



AARUP - FYN
TELF. (09) 43 13 03

SKOV- SPRØJTNING

tilbydes

1. Højtrykssprøjtning med pistol.
2. Tågesprøjtning.

Kongshøj Mølle

SPRØJTSESERVICE ApS
5871 Frørup
Tlf. (09) 37 12 42

SKOV- OG LÆPLANTER

Prisliste sendes gerne.

Planteskolen er tilsluttet Herkomstkontrollen med skovfrø og planter.

Årestrup Planteskole

v/ K. Christensen
Årestrupvej 162
7470 Karup
Tlf. (06) 66 17 90



Paludans Planteskole A/S

Klarskov - 4760 Vordingborg
Telefon (03) 78 20 09

Skovplanter, Læ-, Hæk- og Hegnsplanter

Tilsluttet Herkomstkontrollen med skovfrø og -planter.

Produktion:

Dansk tømmer,
planker, brædder og lægter

Købes:

Nåletræ
til bygningstømmer

A/S SKÆRBÆK SAVVÆRK

Skærbækvej 12 - DK-7400 Herning
Tlf. 07-12 41 88

Vi er købere til bøgekævlér

HVALSØ NY SAVVÆRK OG TØMMERHANDEL

4330 Hvalsø

Tlf. (02) 40 81 36

Diana Skovtjære

- Skovtjære 123 S
- Skovtjære 0.433
- Musetjære

Ring til:

Diana Skovtjære
Tlf. (03) 83 44 96
Skovrider Tage Hansen
4840 Nr. Alslev

KØB DANSK!



AKKERUP PLANTESKOLE
5683 HAARBY
Telefon (09) 73 10 58

Skov-, læ- og hækplanter
Tilbud afgives gerne.
Tilsluttet Herkomstkontrollen
med skovfrø og -planter.

Køb af savværks- tømmer

Kontant betaling

FAXE LADEPLADS SAVVÆRK

E. Svendsen
4654 Faxe Ladeplads
Tlf. (03) 71 61 73

Forstplanteskolen, Verringe

Planteskolen er tilsluttet »Herkomstkontrollen med skovfrø og -planter«

Alle slags skovplanter tilbydes i prima kvalitet.

Forlang prisliste

Indehaver: **Ole van Tol**

Tlf. (09) 75 12 88

Alderslyst Savværk og Silkeborg Pallefabrik

v/ brødrene Møballe

KASSETRÆ KØBES

Nørrevænget 47 - 8600 Silkeborg

Tlf. (06) 82 06 88 - (06) 82 01 21

Jeg sætter mig altid på høj kvalitet...

-den fra **DANPLANEX**

Skovfrøet leveres af Statsskovenes Planteavlstation. Planteskolerne og salgskontoret er tilsluttet Herkomstkontrollen med skovfrø og -planter. Vi giver Dem gerne et tilbud på Deres forbrug skriftligt eller ved besøg.

Danplanex
PLANTESKOLER A/S
6230 Røddekro · Tlf. 04-66 29 33

Siden 1896

HJORTSØ PLANTESKOLE

4470 Svebølle - Tlf. 03 - 49 30 20* og 03 - 49 40 40

Indehaver: P. V. PEDERSEN

Skov-, læ- og hækplanter. Forlang prisliste. Planteskolen er tilsluttet Herkomstkontrollen med skovfrø og -planter.

John Rolskov's Planteskole I/S

Sønder-Vissing, 8740 Brædstrup
Telefon (05) 75 40 53

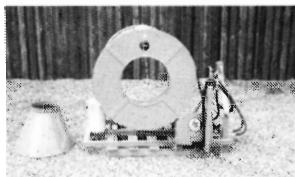
SKOVPLANTER
i gode provenienser,
samt planter
til rekreative formål m.v.

Prisliste tilsendes efter ønske.

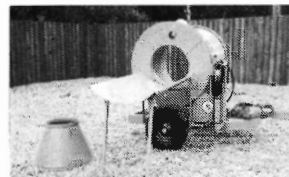
Skovplantekulturerne står under Herkomstkontrollen med skovfrø og -planter.

LYN-PAK

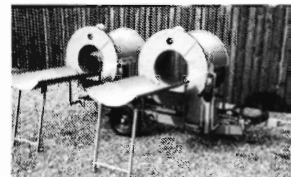
JULETRÆ'S SNØREMASKINER - HYDRALIK DREVNE



TYPE 1TL
LIFTOPHÆNGT



TYPE 1T
TRAILER MODEL



TYPE 2T
DOBBELT TRAILERMODEL



BESTIL VENLIGST NU - REKVIRER BROCHURER

P. Lühning's Plantage i/s

ASSENSVEJ 464 - FALDSLED

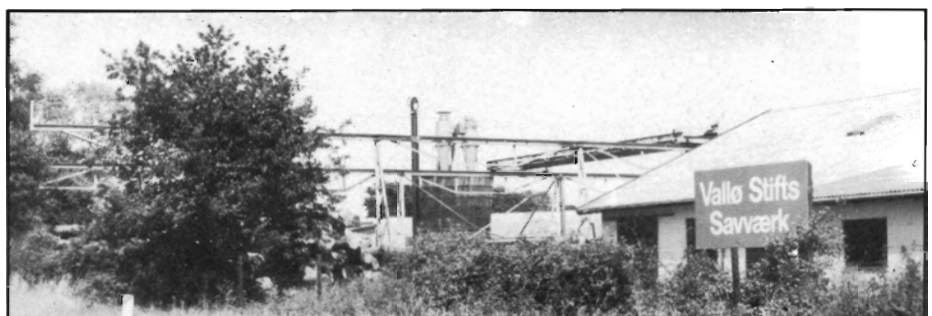
DK-5642 MILLINGE - TELEFON (09) 68 11 30

Planter til skov og hegn

PETER SCHIØTT'S PLANTESKOLE

7361 Ejstrupholm -
Tlf. (05) 77 25 52

Tilsluttet Herkomstkontrollen med skovfrø og -planter.



SKOVEN's

annoncer kommer ud til
den største
forstlige læserkreds.

Skovvogn

2 hjul, 12,5×18" dæk, med
hydraulisk kran med udligger
og komplet ventilstyr -
8 ventiler - og hydrauliske
støtteben.
Flytbare kæpstokke.
Komplet i orden, sælges
billigt for kunde.

J. M. DRESSEL A/S

4850 Stubbekøbing
Tlf. 03 - 84 11 60

SANDVIK SKOVSPIL

Fa. Gunnar Gregersen

SKOVSERVICE

Strøget 25 . 8766 Nr. Snede . Tlf. 05 - 77 00 77

Forh. af:

PARTNER og HUSQVARNA motorsave, GORM NIROS radiofjernbetjent udstyr
og SKARPSKO hjulkæder,
stålwirer, kæder, reservedele og udstyr, kløvemaskiner
- kort sagt: Alt vedrørende skovning og udslebning.

Skov, plantager

samt andre friarealer og jagtgårde i alle størrelser, søges til kontante købere. Kommer overalt. Ring så vi kan få en snak om det. 25 års erfaring med handel af ovennævnte specialiteter.

Henvendelse: **Ejendomshandler Søren Rasmussen**

"Urbakgård", Kragelundvej 35,
8600 Silkeborg
Tlf. (06) 86 70 66.



**P&O krydstogt
med
dansk rejseledsager**

Fra d. 7/10-21/10 med det
luksuriøse skib »Sea
Princess« til Israel, Ægypten
og Grækenland.
Priser fra **kun 17.342,-**
fra København.

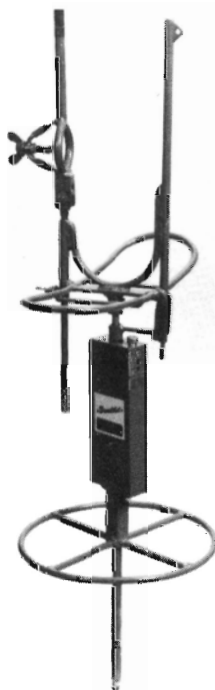
Til Australien/New Zealand?
Fly/cruise 10/11/84 og 11/1/85
fra **28.420,-**
fra København.

Jorden Rundt på 92 dage
med »Sea Princess« 11/1/85
fra **114.850,-**
fra København.

Få brochuren hos
**DFDS
REJSEBUREAU**
Vesterbrogade 4 A,
1620 København V.
(01) 15 63 41

B&A 49130

NYHEDER FRA BJERGBY AUTOVÆRKSTEDS SKOVAFDELING



»Bundtlet«

er et ny-udviklet bundte-
apparat til bundtning af
pyntegran.
Ved anvendelse af
BUNDTLET opnås:
ensartede bundter i
vægt og sammen-
presning.

NB. Nyhederne
kan ses på
SI-MASKIN-
DEMONSTRATIONEN
d. 26.-27. sept. 84
på Langsø Skovdistrikt

Pensel for stødbehandling m.v.

Penslen er udstyret med regulerbar
mængdeventil - udskiftelig pensel og drypfang.

BUNDTLET forhandles af

Hedeselskabets Handelskontor - 8800 Viborg, tlf. (06) 62 61 11
og af

Dansk Skovkontor A/S - 4700 Næstved, Tlf. (03) 80 01 10

Specialbrochure kan fremsendes ved forespørgsel!

**Tænk venligt
på Deres
medarbejdes
sikkerhed og
velbefindende
i kulden ...**

Lad installere en REFLEKS OLIEOVN
eller REFLEKS OLIEKOMFUR
— vi har modeller, der passer til enhver
skurvogn.

Refleks

Lørup - 5750 Ringe - Tlf. (09) 67 12 68

IMPORT AF SANDVIK SKOVSPIL FOR DANMARK

samt import af Sandvik Bulldozer, sektionkæder og snekæder
til person-, last- og varebiler.



Sandvik 2500 2.5 tons spil
Sandvik 3081 3.0 tons spil
Sandvik 5000 5.0 tons spil
Sandvik 5000 S 5.0 tons
m/ aksel og skjold
Sandvik Dublix 2x4 tons
m/ skjold

Sandvik leveres med eller uden radiomanøvrering.
Sandvik leveres gerne gennem Deres sædvanlige maskinleverandør.
Sandvik skovspil er det mest stabile på det danske marked.

**Ring og få et tilbud - evt byttehandel.
Vor servicevogn kommer overalt.**

FA. **Kejlstrup Skovservice** APS

Langbjergvej 2 - Bredlund - 7362 Hampen - Tlf. (05) 77 51 16

Aut. forhandler af Partner motorsave. R.R.S.40 radiostyring.
Sikkerhedsudstyr.

Altid komplet lager af Sandvik Skovspil og reservedele, wirer, aksler m.m.

VI KØBER

DANSK TRÆ

TIL PRODUKTION AF

SPÅNPLADER

Endvidere **SKRÆLLETRÆ** i rødgran, douglasgran og skovfyr
til produktion af krydsfinér.

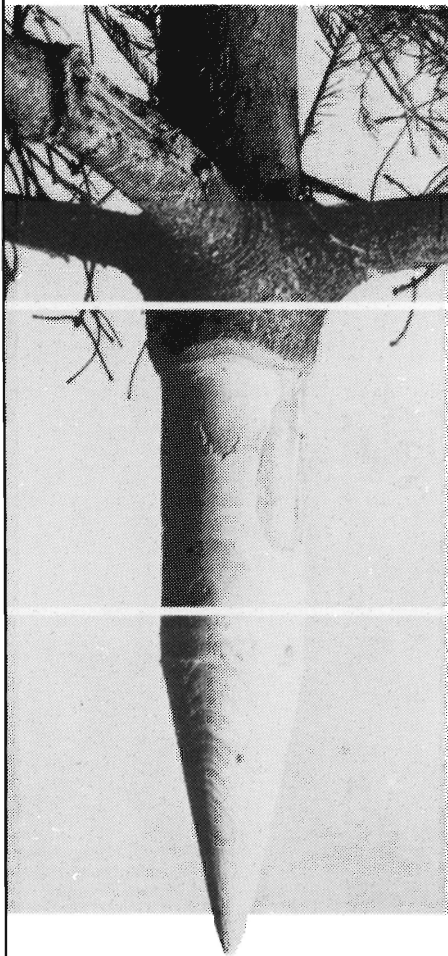


NOVOPAN TRÆINDUSTRI A/S
PINDSTRUP — 8550 RYOMGÅRD — 06 - 39 61 00

**Demonstration
af nyheder på
skov-
demonstrationen**

**Langesø
Skovdistrikt**

26/27. september



*- kom, se og hør om
nyhederne:*

LOFT afbarker

LOFT pælespidser

LOFT juletræsspidser



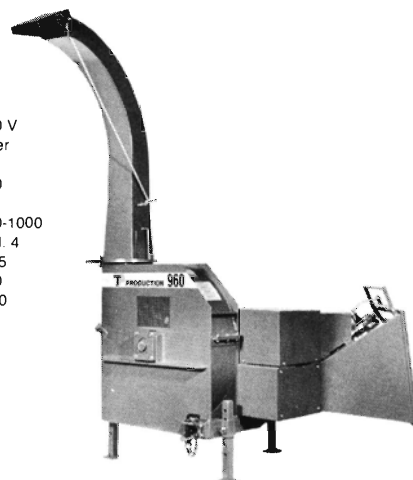
TLF. (05) 32 01 44

Smede- & Maskinforretning aps
POSTBOX 14 - VARDE LANDEVEJ 26 - DK-7200 GRINDSTED

TP-FLISHUGGERE 2 MODELLER

TYPE	760 V	960 V
Huggerprincip		Skivehugger
Rotorskive, diameter	mm 760	960
Rotorskive, om- drej.tal	omd/min 540-1000	540-1000
Antal knive	stk. 3	3 el. 4
Flislængde	mm 6-15	6-25
Trædiameter	mm 180	250
Kapacitet flis	m ³ /h 3-10	5-20

Særdeles kraftig konstruktion.



TP-PRODUCTION, Thyregodvej 42
Thyregod, 7323 Give, tlf. 05-73 44 00



Komplet program af professionelt skovnings- og udkørselsudstyr fra GREMO International

- 6, 8 og 10 tons kapaciteter
- Individuelle tilpasninger
- Valgfrie hjulbaser for evt. vogn-
forlængninger
- Hydrostatiske transmissioner
- Ford Turbo og Deutz motorer, gennem-
prøvede og driftssikre med god økonomi
- Konkurrencekræftige i specifikationer og
priser
- *Mød os på stand 61, 69 og 108*

TOYOTA LANDCRUISER



TOYOTA LAND- CRUISER PICK-UP

2-dørs Pick-up med 2- eller 4-hjulstræk efter behag, frihjulskoblinger på forhjulene, 4 cyl. dieselmotor på 90 HK med 4 gear samt reduktionsgear. Standard med servostyring og 24 volt frontspil.

Pris kr. **123.998** incl. moms

Pris kr. **103.362** excl. moms

Excl. leveringsomkostninger



TOYOTA LAND- CRUISER VAN

3-dørs lang van med 2- eller 4-hjulstræk efter behag, frihjulskoblinger på forhjulene, 4 cyl. dieselmotor på 90 HK med 4 gear samt reduktionsgear. Standard med servostyring og 24 volt frontspil.

Pris kr. **131.989** incl. moms

Pris kr. **109.540** excl. moms

Excl. leveringsomkostninger

02-914000 anviser nærmeste forhandler.

TOYOTA
Topkvalitet

Tal med os ...

- når det drejer sig om juletræer, pyntegrønt, råtræ og sikkerhedsudstyr...

Bjarne Frost Jensen
Skoufogedassistent/ Pyntegrønt

Holger Skydt
Skoufoged/ pyntegrønt

Niels-Jørgen Pedersen
Skoufoged/ råtræ

Finn Ogstrup
Skoufoged/ sikkerhedsudstyr

Niels Aage
Handelsskourider

Allan Sloth
Assistent/ råtræ

Henrik Lundtoft Christensen
Assistent/ sikkerhedsudstyr



En solid handelspartner



HEDELSKABET

HANDELSKONTORET

Klostermarken 12 - 8800 Viborg - tlf. (06) 62 61 11

INDHOLDSFORTEGNELSE

	SIDE
<i>Personalia</i>	196
<i>Hovedopgaver på Skovbrugsstudiet 1984</i>	196
<i>Skovbrugspolitikken i udvalg</i>	197
<i>Maskindemonstration på Langesø</i>	200
<i>Mekaniseret skovning af uafkortet tømmer i tynding</i>	203
<i>Hvad skal vi med en pyntegrøntsektion</i>	204
<i>Vedtægter for Dansk Skovforenings Pyntegrøntsektion</i>	206
<i>Er juletræsdyrkning en rentabel forretning?</i>	208
<i>Dansk Skovforenings Pyntegrøntsektion, medlemsfortegnelse</i>	210
<i>Rente, inflation og skat i skovbruget</i>	215
<i>EDB på Skovkontoret</i>	218
<i>Tilskud til forskning vedrørende udviklingslande</i>	220
<i>Konference om træpleje</i>	221
<i>Nyt sortiment i eg</i>	222

Hovedopgaver på skovbrugsstudiet 1984

De skovbrugsstuderende på 8. semester har i 1984 afleveret følgende hovedopgaver:

Forstbotanik:

Skovenes græsser, samt nogle faktorer af betydning for deres forekomst og fordeling. Af *Bendt Egede Andersen*.

Forstgenetik:

Genotype - voksested, vekselvirkning. Af *Inge Gillesberg Mogensen*.

Forstzoologi:

Ræven (*Vulpes vulpes L.*) i Danmark. Biologi og hovedtræk af nyere forskning. Af *Claus J. Harvald*.

Skovdyrkning:

Dyrkning af douglasgran (*Pseudotsuga menziesii Mirb. Franco*) i Danmark - navnlig set på baggrund af tyske erfaringer. Af *Chr. Lundmark Jensen*.

Ædelgranens (*Abies alba Mill.*) udbredelse og differentiering i racer.

Af *Jens Peter Skovsgaard*.

Blandingsskov. Teoriens historiske udvikling og rødgran i bøg.

Af *Anette Munk Sørensen*.

Skovpolitik:

Tilskudsordninger til de små skove. Af *Steffen Havelund*.

Bøgskoven i Danmark. Udvikling, status og fremtidsudsigter. Med særlig henblik på politiske virkemidler til fremme af bøgedyrkingen.

Af *Bo Leth-Espensen*.

Hovedopgaverne kan lånes ved skriftlig henvendelse til lektor *Stig Agger-Nielsen*, Skovbrugsinstituttet, Thorvaldsensvej 57, 1871 København V.

Dødsfald

Statsskovrider *Niels Ladekarl Thomsen*, Toftlund, er død, 69 år gammel.

Efter at have været skovrider i skovdirektoratets adm.afd. fra 1950, var han i årene 1956-82 skovrider for Lindet distrikt.

Skovrider *Christian B. F. Reventlow* er afgået ved døden i en alder af 68 år. Reventlow blev i 1956 skovrider for Støvringgaard Klosters skovdistrikt. I årene 1964-80 var Reventlow formand for Kronjyske Skov- og Salgskreds og medlem af Dansk Skovforenings Håndledsudvalg.

Personalia:

Landbohøjskolen

Museumsinspektør ved Jagt- og Skovbrugsmuseet, dr. agro. *Per Olesen* (dim. 1962) er den 5. juli 1984 udnævnt til professor i skovteknologi ved Den kgl. Veterinær- og Landbohøjskoles Skovbrugsinstitut fra 1. september 1984.

Instituttleder *P. T. Brenøe*, Skovteknisk Institut, er genansat som ekstern lektor ved Skovbrugsinstituttets afd. C på Landbohøjskolen i faget Skovteknologi II (skovteknik) for en 3-årig periode.

Lederskifte på Vallø Stifts Savværk.

Den 1. august 1984 fratræder *Villy Kragh* sin stilling som savværksbestyrer på grund af alder.

Fra samme dato er skov- og trætekniker *Finn Næss-Schmidt* ansat som leder af savværket.

Skovrider for Ulborg distrikt, *Bo Holst Jørgensen*, og skovrider for Jægersborg distrikt, *Klaus Waage Sørensen*, er pr. 22. juni 1984 udnævnt til riddere af Dannebrogordenen.

Skovrider i Skovstyrelsens administrationsafdeling, *Henrik Gammeltoft*, og skovrider i Skovstyrelsens handelsafdeling, *Anders Erik Billeschou*, er udnævnt til riddere af Dannebrogordenen pr. 15. juni 1984.

Civilingeniør *Mogens With Grove* er pr. 1.4.84 ansat ved Skovteknisk Institut. M.W.G.'s arbejdsområde er forskning, udvikling og konsulenttjeneste inden for skovmaskinteknologi. M.W.G. kommer fra Dansk Industri Syndikat A/S (DISA), hvor han har beskæftiget sig med udvikling, igangkøring og service på automatiske støbermaskiner.

Akademiingeniør *Henrik Houmann Jacobsen* er pr. 1.5.84 ansat i Skovteknisk Institut med hovedvirkefelt på området træ til energiformål, herunder anlæg til tørring og behandling af flis samt fyringsteknologi. J.J.H. har tidligere været ansat i afd. for automobilteknik, Teknologisk Institut.

Pr. 1.7.84 er forstkandidat *Bjørn Ejlertsen* ansat i Skovteknisk Institut. Bjørn Ejlertsens hovedopgave i instituttet bliver Tyndingsplanlægning og herunder forsøg på at udvikle enkle metoder til at foretage tyndingsstyrkekontrol i praksis. Et emne B.E. har beskæftiget sig med på sit netop afsluttede skovbrugsstudie. B.E.'s arbejde forventes at munde ud i et kursus: „Tyndingsplanlægning i praksis“.

SKOVEN

ISSN 0106-8539

Månedsskrift udgivet af
DANSK SKOVFORENING
Amalievej 20
1875 København V.
Telf. (01) 24 42 66*
Telex 19765 dsh dk
Postgirokonto: 9001964

REDAKTIONSUDVALG:
Hofjægermester
V. Bruun de Neergaard
(formand)

Statsskovrider
Steffen Jørgensen

Lektor, lic.agro.
Finn Helles

Skovrider
Aa. Marcus Pedersen

Forstfuldmægtig
Tom Nielsen

Direktør
Jens Thomsen

REDAKTION:
Bo Michael Ravn
(ansvarshavende)
P. Hauberg
(annoncetegning)

Abonnement
tegnes hos
Dansk Skovforening
Koster for 1984
kr. 162,- (incl. moms)

Medlemmer af
Dansk Skovforening modtager
et eksemplar af Skoven og
Dansk Skovforenings
Tidsskrift vederlagsfrit.

Stof til SKOVEN's
september nummer må indleveres
inden 5. september.

Eftertryk med kildeangivelse
tilladt.

Forsiden:



Nobilis med kogler.
Foto: Poul Betak.

AUGUST 1984

16. årgang

Tryk:
Juelsminde Bogtryk/Offset
Telefon (05) 69 38 11

Skovbrugspolitikken i udvalg

Af direktør JENS THOMSEN, Dansk Skovforening.

Landbrugsministeriet har som det private skovbrugs fagministerium en helt afgørende indflydelse på den praktiserede skovbrugspolitik. Ministeriet har gennem tiden gennemført adskillige lovgivningsarbejder og administrerer i dag flere love og bestemmelser, der berører erhvervet. Man kan f. eks. nævne det statslige tilskud til skovdyrkerforeningerne og Det danske Hedeselskabs arbejde, herunder også loven om tilskud til produktions-, beskæftigelses- og miljøfremmende foranstaltninger i det private skovbrug, populært kaldet skovstøtteloven, som er gældende for skovejendomme under 50 ha. Skovskolen, Statens Forstlige Forsøgsvæsen og Herkomskontrollen med skovfrø og planter hører alle under Landbrugsministeriet. Der er her en direkte tilknytning til erhvervet, men ministeriet har bl.a. også ansvaret for landbrugsloven, jagt- og vildforvaltningen samt nogle af de mest betydende relationer til EF. Disse områder kan, sammen med anden landbrugsministeriel lovgivning, have en mere indirekte indflydelse på skovene, og en ansvarlig skovbrugspolitik må også bygge på et kendskab til disse naboer.

I forbindelse med Dansk Skovforenings årsmøde modtog vi en orientering fra landbrugsminister *Niels Anker Kofoed*, der oplyste, at det var taget under overvejelse at nedsætte et skovpolitisk udvalg til belysning af de forhold, der øver indflydelse på skovbrugets udviklingsmuligheder. Ministeriet har inden for de sidste år gennemført lignende arbejder for landbrugs- og gartnerisektoren. Ultimo juli offentliggjorde ministeriet følgende kommissorium for udvalgsarbejdet:

„På grundlag af en analyse af det private skovbrugserhvervs produktions- og afsætningsforhold skal udvalget inden for rammerne af den gældende skovlov vurdere de erhvervs-mæssige udviklingsmuligheder og effektiviteten samt faktorer, der øver indflydelse herpå.

Udvalget kan fremkomme med forslag til ændringer i den øvrige lovgivning til sikring af en hensigtsmæssig erhvervsudvikling. Udvalget kan i det omfang, det finder det nødvendigt, støtte sig til forarbejder i underudvalg, og ud-

valget kan nedsætte arbejdsudvalg af særlige sagkyndige”.

Udvalgsarbejdet har, som det er formuleret ovenfor, meget vide rammer, og der gives plads til en endog meget ambitiøs behandling af skovbrugets vilkår. Der skal dog tages hensyn til ministeriets forventning om, at udvalgsarbejdet skal være afsluttet i løbet af ca. 1 år.

Landbrugsministeriet anfører, at skovbrugserhvervet på en række områder har vilkår, der på samme måde som for landbrug og gartneri er påvirket og bestemt af politiske og økonomiske holdninger og vilkår. Ministeriet har i forbindelse med betænkningerne afgivet for landbrug og gartneri et aktuelt billede heraf, og det kan derfor synes rimeligt at arbejde videre også for skovbruget. Der er både på specifikke skovbrugsemner og alment inden for de sidste år gennemført arbejder, som kan tjene som baggrundsmateriale i det kommende udvalgsarbejde. Miljøministeriets betænkning om beskatningsreglernes sammenhæng med fredningslovgivning og skovlovgivning, udarbejdet i 1980, samt et projekt med titlen „Den danske skovsektors samfundsmæssige betydning”, gennemført med professor *Jens Risvand* som projektleder ved Landbohøjskolens Skovbruksinstitut, bør begge indgå. Sidstnævnte projekt danner i øvrigt baggrund for et arrangement, der afholdes d. 21. september af Danske Forstkandidaters Forening - et heldagsmøde med bl.a. landbrugsminister *Niels Anker Kofoed* og miljøminister *Chr. Christensen* samt flere folketingspolitikere - tilmelding kan foretages hos Danske Forstkandidaters Forening.

Skatte- og afgiftsministeriets udvalg om generationsskifte behandler i øjeblikket et af skovbrugets væsentligste problemer, og dette udvalgs redegørelser og anbefalinger må helt naturligt blive inddraget og eventuelt inspirere Landbrugsministeriets udvalg til, jf. kommissoriet, at „fremkomme med forslag til ændringer i den øvrige lovgivning til sikring af en hensigtsmæssig erhvervsudvikling”.

Landbruget står midt i en strukturændring, som bl. a. vil kunne betyde øget skovtilplantning. Det er væsentligt,

at udvalget belyser konsekvenserne af dette, set i sammenhæng med tidligere erfaringer. Skovtilplantninger, der foretages med offentligt tilskud og undertiden uden hensyn til, at der skal være mulighed for pleje, giver nogle af de problemer, der i dag eksisterer for hedeskovbruget. Skovbrugets lange produktionshorisont, der specielt er udtalt i hedeskovbruget, giver, når der sker ændringer i det offentlige muligheder og engagement, et stærkt varieret pres på det skovbrug, som ifølge skovloven er en lovbunden arealanvendelse, der ikke, som f. eks. landbrug, kan ændre afgrøde med kort varsel. Skovdriftens krav til en stor kapitalindsats og lavt løbende afkast af investeringen har påvirket mange skovbrugsejendomme indenfor de senere år, og der er et stort behov for, at der etableres driftsvilkår, herunder beskatningsregler, som tillader konsolidering og opsparing med henblik på investering på rimelige vilkår. Skovbruget har også i flere tilfælde været udsat for erstatningsfrie reguleringer, f. eks. naturfredningslovgivning, uden der er kompenseret med konkrete modydelser.

Skovbruget har i de seneste år været inde i en utilfredsstillende udvikling for såvel afsætningen som produktionsomkostningerne, og konsekvenserne af landbrugets krise har også kunnet spores i skovene. Der er dog på det seneste konstateret nogen bedring for afsætningen af træprodukter, mens pyntegrønt og juletræer, der for mange ejendomme typisk repræsenterer 35-40% af dækningsbidraget, ikke har kunnet anføres nogen optimisme. Skovbrugets produktion har, med den øgede andel af pyntegrønt og juletræer, afgørende ændret sig indenfor de seneste år, og det må nok siges at være på tide, at erhvervet og dets ministerium overvejer den fremtidige udvikling.

Dansk Skovforening erkender, at der kan være mange områder indenfor skovbruget, der trænger til en nærmere belysning med henblik på en forhåbentlig gunstig politik for fremtiden. Det er derfor også med tilfredshed og forventning, vi imødeser Landbrugsministeriets udvalgsarbejde, selv om det er helt sikkert, at ressourcerne og den knapt tilmålte tid kun tillader, at der arbejdes med de allermest påtrængende problemer. Skovforeningen har til udvalgsarbejdet, som skal ledes af forstander *Aa. Marcus Pedersen*, Skovskolen i Nødebo, modtaget opfordring til at udpege to medlemmer. Det samlede udvalg, der bl.a. indeholder en repræsentant for Det danske Hedeselskab, en for De Samvirkende Danske Skovdyrkerforeninger samt repræsentation fra Miljøministeriet, er planlagt til at skulle bestå af ialt 15 personer. Dansk Skovforenings bestyrelse havde gerne set, at vi var tildelt

flere mandater, så vi derigennem kunne lade forskellige specialområder af vort arbejdsfelt repræsentere. Foreningen kan, såfremt der var mulighed herfor, bidrage med afgørende viden på felter som overordnet skovpolitik, driftsøkonomi og -planlægning, produktions- og afsætningsvilkår for såvel træprodukter som pyntegrønt og juletræer, og ser også gerne, at der ved siden af skovdyrkerforeningernes og Hedeselskabets repræsentation er særlig sagkyndig repræsentation fra det større skovbrug.

Vi føler ikke, at vi med det knapt tilmålte antal pladser i udvalget fuldt er blevet tilgodeset, og Landbrugsministeriet er orienteret herom. Såfremt disse vilkår ikke lader sig ændre, må vi sætte vor lid til forarbejder i underudvalg samt nedsatte arbejdsudvalg af særlige sagkyndige, ligesom udvalget også har repræsentanter fra bl.a. Skovbrugsinstituttet.

De Danske Landboforeninger, De Danske Husmandsforeninger, Arbejderbevægelsens Erhvervsråd, Matrikel- og Jordbrugsdirektoratet er alle af Landbrugsministeriet opfordret til at indtage en plads i udvalget, ligesom mi-

nisteriet selv udpeger 5 medlemmer.

Undervejs i udvalgsarbejdet, og specielt når dette er afsluttet, vil der være afdækket flere områder, hvor lovgivningsbehov er til stede, og udvalgsbetænkningen vil da kunne tjene som politikers og embedsmænds grundlag for en vurdering af skovbrugets egne løsningsmodeller. Et fuldkomment og endegyldigt billede lader sig naturligvis ikke aftegne, men det vil alt andet lige være en fordel for erhvervet, at vore samarbejdspartnere står med et godt grundlag.

Politiske indgreb med „utilsigtede virkninger” og akutte begivenheder, f. eks. stormfald, har flere gange medført kortsigtet afværgelovgivning for skovbrugets situation. Senest husker vi formueskattedebatten, Grundejernes Investeringsfond og lovgivningen i forbindelse med stormfaldet i 1981. Sådanne politiske indgreb vil ikke blive overflødiggjort med det foreliggende arbejde, men der vil forhåbentlig være etableret mulighed for hurtigere og bedre lovgivningsarbejde, også i disse situationer, når de måtte opstå. □

Snyd ikke Dem selv

- og undgå vægtproblemer på pyntegrønt

Køb derfor let og handy

PYNTEGRØNT-VÆGT

der kan veje pyntegrønt fra 5-10 kg. - Pris pr. stk. 1350.- kr. + moms

Finn Gärtner

Gustav Wiedsvej 39 - 8600 Silkeborg

Tlf. (06) 82 90 56

NB. Bestil nu, så vi kan nå at levere inden pyntegrøntsæsonen.

Til mindre skovejendom søges 1. oktober 1984

SKOVTEKNIKER (evt. 1/2 tid)

til på selvstændig vis at varetage den daglige drift af 200 ha god sydfynsk løvskov med nogen pyntegrønt.

Charmierende tjenestebolig, direkte til vandet, kan tilbydes.

Skriftlig ansøgning bilagt kopier af eksamenspapirer samt tidligere referencer sendes senest 10. september til:

DAMSBO SKOVDISTRIKT

Inge Sporon-Fiedler

Asminderødgade 51

3480 Fredensborg

SILVICONCONSULT



Silviconsult är ett svenskt skogligt konsultföretag verksamt huvudsakligen i Afrika och Sydostasien. Uppdragen omfattar skoglig och skogsindustriell utredningsverksamhet, teknisk assistans vid uppbyggnad och drift av skogs- och skogsindustrieföretag m.m. Bland våra uppdragsgivare finns de nordiska biståndsorganen, Asiatiska Utvecklingsbanken, Världsbanken och enskilda regeringsorgan företrädevis i utvecklingsländerna. För närvarande är vi engagerade med ett 40-tal skogliga experter i bl.a. Ghana, Zambia, Mozambique, Senegal, Laos, Vanuatu m.fl. länder.

Vi söker för närvarande för omgående anställning:

1. SENIOR ADVISOR till ett statligt skogsföretag i LAOS.
Du skall fungera som rådgivare till företagets verkställande direktör. Verksamheten omfattar skogsproduktion, avverkning, transport och förädling av virke.
En lämplig bakgrund kan vara jägmästare eller ekonom med skoglig inriktning. Förvaltarerfarenhet samt förhandlingsvana är meriterande.
Kontraktstid: 1 år med möjlighet till förlängning.
2. MARKETING SPECIALIST till det statliga import och exportorganet i LAOS.
Du skall hjälpa till att bygga upp en fungerande och ändamålsenlig exportorganisation för skogsprodukter producerade inom de statliga skogsföretagen.
Du bör vara väl förtrogen med handel med tropiska trädslag samt Sydostasien.
Kontraktstid: 6 månader med möjlighet till förlängning.
3. Två FORESTRY TEACHER till ett skogligt utbildningscenter för lärare och instruktörer i LAOS.
Du skall biträda i framställning av utbildningsplaner, kursprogram m.m. samt fungera som lärare inom olika skogliga ämnen såsom skogsproduktion och skogsteknik.
Du bör ha en gedigen skoglig utbildning samt lärarerfarenhet.
Kontraktstid: 1 år med möjlighet till förlängning.
4. SAWDOCTOR till ett halvstatligt skogsföretag i ZAMBIA.
Du skall ansvara för underhållet vid ett antal ram- och cirkelsågverk under ledning av en svensk Production Manager.
Kontraktstid: 2-3 år.
5. SAWMILL MANAGER till ett skogligt företag i MOZAMBIQUE.
I ett skandinaviskt team om fem personer med uppgift att leda arbetet inom företaget skall du ansvara för bandsågsverkets drift och underhåll.
Kontraktstid: 1 år.

Projektspråket är för samtliga tjänster engelska. För tjänsterna 1-3 är kunskaper i franska lämpligt och för tjänst 5 kunskaper i portugisiska en nödvändighet.
Silviconsult bistår med språkutbildning.

Ansökningshandlingar sänds till Silviconsult Ltd., S-237 00 BJÄRRED.
För ytterligare information kontakta Åke Jacobson, Peter Fogde eller Kenneth Libäck per telefon 046-47290.

Maskindemonstration på Langesø

Skovteknisk Institut afholder i dagene 26. og 27. september den store maskinudstilling på Langesø skovdistrikt, 15 km vest for Odense. Arrangementet har allerede en meget stor tilslutning af udstillende firmaer, idet mere end 90 firmaer har meldt sig med mange store og små nyheder, samt alle de maskiner og det udstyr vi kender fra vores hverdag. I det følgende gives en kort omtale af maskindemonstrationen og nogle af de udstillede nyheder.

Af maskinkonsulent SØREN HONORÉ, Skovteknisk Institut (ATV)

Ny udstillingsform

Går vi 10-15 år tilbage i tiden, var Maskindemonstrationen eller, som den hed dengang, Redskabsdemonstrationen, det eneste større maskintekniske arrangement, der afholdtes for skovbruget hvert tredje år. Op gennem 70'erne er der afholdt mange mindre demonstrationer af teknik og metoder, de såkaldte „temademonstrationer“. *Temademonstrationerne*, hvoraf Tyndingsdemonstrationen i Kragelund var den sidste, er karakteristiske ved, at man, indenfor et tema, viser maskintekniske løsninger indsat i arbejdsmetoder, som belyses detaljeret gennem præstationer og økonomiske beregninger. Ved disse arrangementer er deltagerantallet ofte begrænset, ligesom firmaerne bliver „håndplukket“ med det ønskede udstyr.

Den „store“ Maskindemonstration har til formål hvert tredje til fjerde år at give alle i skovbruget mulighed for at bese og evt. prøve hovedparten af de maskiner, redskaber og udstyr, der er på markedet. Alle firmaer med relevant udstyr kan deltage og de står selv inde for de oplysninger, de giver de besøgende. Ved et sådant arrangement gives en status over den hjemlige maskintekniske udvikling, som kan være nyttig at give samtlige medarbejdere på en skovjendom.

For yderligere at give besøgende og firmafolk bedre tid til kontakter, er arrangementet, efter flere tilløb, blevet todags. Vi vil fra SI's side sørge for, at der kommer nogenlunde lige mange besøgende hver dag. Skulle enkelte få lyst til at komme begge dage, er det helt i orden også på samme adgangsbillet (program).

En anden væsentlig ændring fra tidligere Maskindemonstrationer er den manglende udstillingsplads på en mark. Vor målsætning har været, at et firma i videst muligt omfang udstiller og demonstrerer sine produkter på samme plads, nemlig i skoven. Det gør det lettere for firmaerne at have kyndige medarbejdere til rådighed. Ændringen har medført, at vi på Langesø distrikt har 112 standnumre i skoven. Alligevel bliver arrangementet et af de mest „kompakte“, så tiden kan udnyttes intensivt.

Service-information

Overskriften dækker over en, for så vidt i dette omfang, helt ny gruppe af udstillere, nemlig *foreninger, institutioner, styrelser m.v.*, der vil informere om den service, de yder og kan tilbyde overfor medlemmer eller kunder. Blandt udstillerne er:

- Arbejds miljøfondet.
- Dansk Skovforening.
- De samvirkende danske Skovdyrkerforeninger.
- Falck's Redningskorps.
- Det danske Hedeselskab.
- Skovstyrelsen.
- Skovskolen.
- Skovteknisk Institut.

En anden gruppe udstillere er på *EDB-området*, hvor et særligt punkt er opbygget (se omtale andet sted i bladet). På punktet vises såvel maskiner m.m., men ikke mindst programmer for skovbruget. Blandt udstillerne er:

- Casio og Langesø skovdistrikt.
- Danadata og Dansk Skovforening.
- LEC.
- Skovteknisk Institut.
- Arne Sørensen.

En tredje gruppe deltagere indenfor dette område er *skoventreprenørerne*, som godt nok tidligere har været med på demonstrationerne. Vi finder dem på alle områder indenfor kultur, vej, vand, pyntegrønt og ikke mindst skovning og transport. Med stigende maskinpriser for specialmaskinerne er det stort set kun skoventreprenørerne, der kan købe og drive dem rationelt. Det er så op til skovdistrikterne at gøre brug af entreprenørerne, idet de ofte vil kunne udføre arbejdsopgaverne billigere end distriktet selv kan.

Kulturteknik m.v.

Plantesystemer med såkaldte *dækrodsplanter* vises i tre varianter, hvor det svenske Combicell og det finske Paperpot bruger tørv som vækstmedium. Det danske Rodform plantesystem anvender stenuldsblokke som vækstmedium. Egedal viser et stort udsnit af sit *planteskolemaskinprogram*. Entreprenør Ove Kjær Jensen viser en *planteplow*, og Loft viser deres kendte *kulturplow*. *Elhegn* vinder frem, fordi de er enkle og hurtige at opsætte og nedtage. Der vises to typer,

Poda og Silva. *Hardisprøjerne* er stærkt repræsenteret og blandt de mere avancerede vises en hydraulisk betjent sprøjtebom.

Til mekanisk *beskyttelse mod snudebillegnav* demonstreres den svenske Tenokrave.

Flishugning og flisfyr

Indenfor dette aktuelle emne forbereder firmaerne sig på et kommende marked for oparbejdning af småtræer til flis, samt til håndtering og fyring med flis. Blandt de store *flishuggere* er det Thyregod Production og Erjo huggerne, der er inde i billedet. På demonstrationen vises tre anvendelser af TP-skivehuggeren. To af udstyrene er fremstillet til at køre i rækkehugst, hvor de unge tyndingstræer indmades frontalt. Gremo International har opbygget en flishuggermaskine på 2 m bredde, med stor motor og kranmadning af TP-huggeren. Den anden TP-hugger sidder på en af Hedeselskabet opbygget flishuggermaskine. Maskinen håndmades og betjenes fra det forangående mandskab. Der er altså intet førerhus på maskinen. Den tredje TP-hugger er monteret i for-

Fig. 1. Langesø skovdistrikt er bl.a. kendt for sine kæmpestore douglasgraner og sin betydelige produktion af juletræer og pyntegrønt.



bindelse med en Spragelse højtipvogn. Såvel denne som den mindre Erjo-tromlehugger indmades fra siden.

Fire firmaer vil demonstrere og/eller informere om fyr til forbrænding af den forhåbentlig stigende flisafsætning.

Maskinel skovning i gran

På maskindemonstrationen udgør den maskinelle tynding i ung gran et stort samlet punkt, hvor maskinerne arbejder under realistiske forhold. (Se også om-tale andet sted i bladet).

Maskinel tynding er inde i en rivende teknisk udvikling, omend vi i Danmark allerede i mange år har været foregangsland på den teknik, som nu vinder frem i vore nordiske nabolande. Herhjemme viser såvel SI-studier som praktiske erfaringer, at maskinel tynding kan konkurrere med motormanuel tynding og under visse forhold op til 30-40% billigere pr. enhed ved bilfast vej. Men også her står vi overfor høje maskininvesteringer, og dermed krav om en høj udnyttelsesgrad, som ikke vil kunne honoreres af distrikter med under ca. 50 ha tyndingsbevoksninger om året. Det er derfor oplagt at benytte skoventreprenører, så de tør investere i det rigtige maskineri, der tillige er mest skånsomt for bevoksningen.

På tyndingspunktet vises i princippet tre forskellige typer tyndingsmaskiner, der afkviser trinsvist eller kontinuerligt.

Den svenske *Kockum GP 822* (stegmatore) oparbejder i forvejen fældede træer, med sin trinvis afkvistende teleskopbom. Hedeselskabet har nu udviklet en *Trævender*, der arbejder efter samme princip, men som især er møntet på oparbejdning af uafkortet tømmer, som samtidig udlæbes i klembanke. Maskinen har også afkortersav og kan derfor også oparbejde afkortet tømmer og 3 m-træ.

Gremo 802/SK 35 er en såkaldt skovningsmaskine med aggregatet hængende i enden af kranen. Herhjemme er samme type aggregat gennem en del år kendt som TH 25. Denne maskine, som fælder og afkorter med samme sav, har kontinuerlig afkvistning. Da aggregatet hænger i kranen, er det hurtigt at arbejde med, idet effektbunkerne er lette at placere hensigtsmæssigt. Gremo kan levere såvel basismaskine som processor samlet eller kun en af delene.

Den anden type skovningsmaskine, der vises, er opbygget af Hedeselskabet og består af en *Kockun 81-11* dobbeltbogiemaskine, en *Silvatec kran* og et *SP 21* skovningsaggregat fra Skovteknik. Denne maskinopbygning står som eksponent for kommende små skovningsmaskiner til de første tyndinger. Hvorvidt basismaskinen, der er anskaffet brugt, kan erhverves fremover i flere



Fig. 2. Langesø slot, som vil blive åbent for besøgende på maskindemonstrationen.

eksemplarer, er ikke afklaret. Maskinopbygningen er interessant på grund af sine relativt små ydre mål, lave marktryk og store fremkommelighed. Maskinen oparbejder udelukkende cellulosetræ og er ikke velegnet til oparbejdning af afkortet tømmer p.g.a. sin klippende afkortning.

Den sidste gruppe skovningsmaskiner finder vi i en lavere prisklasse, idet de er ophængt i liften på en landbrugs-tractor. Der er tale om *Tuiko P 250* og *Vimek* tyndingsprocessorerne. Begge maskiner oparbejder i forvejen fældede træer ved kontinuerlig afkvistning. Normalt bruges et spil til sammenføring. Arbejdsmetoden er den, som vi i princippet kender fra Stripper afkvisteren. *Tuiko P 250* har hydraulisk drevne maderuller og afkortersværd, hvorimod

Vimek har mekanisk drevne maderuller og afkortning med motorsav. Effekterne kan være cellulosetræ og afkortet tømmer.

Transport af træ

På tyndingspunktet vises bl.a. to såkaldte *skovtruck's*, der er små bælteketretøjer, der styres af en mand ved hjælp af en styrestang. Hvorvidt disse små truck's vil være anvendelige i skovbrug er endnu ikke afklaret, men man kan forestille sig dem anvendt til mange ting.

De små udkørselstraktorer til tyndingsbevoksningerne er på vej frem herhjemme og i udlandet. Det er maskiner på ca. 2 m bredde, samsporing og et læs på 5-6 ton. Tidligere har vi vist Hedeselskabets *Silvatec F 70*, der er bygget

Fig. 3. Der vil blive afviklet en skovhuggerkonkurrence i lighed med den, som foregår her på billedet fra Sorø 1972.



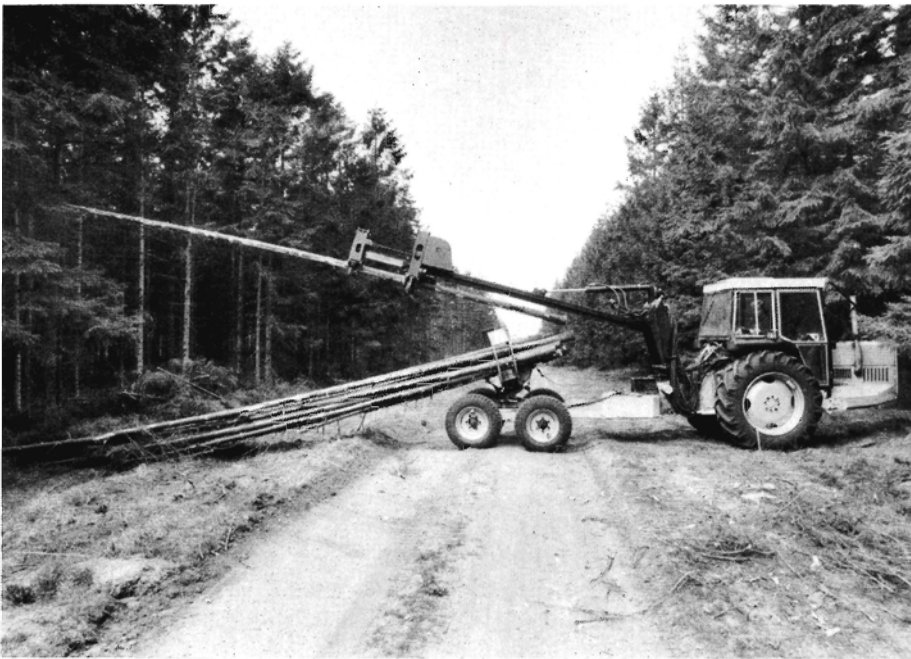


Fig. 4. Hedeselskabets Trævender og afkvistningsmaskine til oparbejdning af såvel uafkortet som afkortet tømmer og cellulosetræ.

over en MF traktor m. converter og vendegear. Vogndelen har hydrostatisk drev på det forreste hjul i bogien. *Norcar HTP-480* er også en gammel kending med førerhuset forrest, dobbeltbogie og en ny motortype. Maskinen drives med 6 hjulmotorer, 4 i den bageste bogie. Max. kørehastighed for maskinen er 18 km/h. *Gremo* præsenterer en ny lille udkørselstraktor *Gremo 603* med førerhuset forrest. Den viste model har 3 aksler, men vil også kunne fås som dobbeltbogiemodel med 4 aksler. Motoren er Deutz, transmissionen er hydrostatisk/mekanisk med kædedrev i bogien.

Den viste maskine er monteret med lift, kraftudtag og 5 ton bjærgningsspil i fronten. Kranen er forsynet med kip-

bart tårn. Endvidere viser Rowitek en ny *Rollo læsbærende traktor*. Der er tale om en to-akslet maskine, der såvel kan udkøre afkortede effekter, som udslæbe kævler og tømmer. Sidstnævnte opnås ved, at traktoren har spil, lift og kraftudtag i „fronten”. Da maskinen er meget kompakt vil den, når den kører „baglæns” kunne udslæbe kævler i liften. Maskinen kører ligesom de øvrige nævnte udkørselstraktorer lige hurtigt frem/bak.

I øvrigt vises en større *FMV-bogie-vogn* m. rulledrev til montering efter traktor. På samme vogn vises en ny *FMV-kran* med 6 m rækkevidde.

Bohnstedt-Petersen viser på *MB-trac 800* en interessant *udslæbningsstang* fra det tyske firma Werner. Tangen sidder i

Fig. 5. *Gremo 603* er en ny lille udkørselstraktor. Maskinen er her monteret med lift og kraftudtag i fronten, således at den kan bruges til andre opgaver, f. eks. udslæbning m. tang.



princippet for enden af en kort teleskopkran, hvorved opnås hurtig opsamling af kævler og tømmer samt mulighed for stabling ved vej. En absolut interessant løsning.

Off-Roaders

Den stigende interesse for terrænbiler, de såkaldte off-roadere, har også nået skovbruget. På udstillingen ikke blot vises, men også prøvekøres vogne af 12 modeller på særlig terrænbane. God fornøjelse.

Traktorer

Som vanligt vil der være et stort opbud af traktorer af mærkerne Fiat, Fendt, Ford, MF, IH, Volvo BM Valmet, Nibbi, Rollo, MB-trac, Holder og Carraro. Mange af traktorerne er gode velafprøvede kendinger i skovbruget, men et par nye ting er der at lægge mærke til.

Fiat har et nyt traktorprogram. *Fendt* er ny på vor udstilling med de tyske kvalitetstraktorer. Prøv igangsætning ved brug af den såkaldte „Turbokobling”. *Ford* viser deres industritraktor m. converter til krantraktor. *MF* viser deres nye 699 og en 690 4 WD m. skovafskærmning. *IH* viser en 844 S med en ny og mere beskeden og billigere skovafskærmning. *Volvo BM Valmet* viser deres industritraktor m. converter for brug som krantraktor/udslæbningstraktor. *Rollo*-traktorerne har fået et mekanisk firehjulsdrev, hvilket øger deres anvendelsesområder en hel del. *MB-trac 1000* demonstreres med Werner udsæbningsstang. *Holder* er den lille traktor med den store fremkommelighed, hvilket vises med en Loft tang i en tømmerbevoksning. *Nibbi*-traktorerne anvendes i forbindelse med slagleklippere og fræsere. *Carraro* er en lille firehjulsdrevet traktor fra Italien, der på demonstrationen vises i en pyntegrøntbevoksning som trækmaskine for en skylift.

Pyntegrøntudstyr

Der vises høstning fra skylifts, specielt en smal sag, der kaldes en edderkop. Der vises flere modeller af juletræssnøremaskiner, heriblandt én med automatisk fremtræk. På et særligt punkt vil Dansk Skovforenings pyntegrøntsektion reklamere for en ny „mærkevareordning” for juletræer. Der gives mulighed for, at besøgende kan deltage aktivt.

Træbearbejdning

Mange forskellige maskiner kommer ind under denne rubrik. Først kan nævnes de mange *brændemaskiner*, hvoraf mange typer og størrelser vil være repræsenteret. Loft viser en nyudviklet *pælespidser*, *juletræsspidser* og *afbarke-maskine*. Et mobilt finsk *savværk* demonstreres for første gang på vor demonstration.



Fig. 6. Rollo skovtraktor med mekanisk firehjulsdriv.

Vejredskaber

En del relevante vejredskaber udstilles og demonstreres. Fra Laigaard skal nævnes de nye *oprivertænder* til vejskraberen. Epoke viser et stort program, herunder deres *grenhøvl* og *grøftebundsrensere*. En sydsjællandsk vognmand har udviklet en *vejafrettermaskine* til udlægning af materialer. Superfos Damman-Luxol viser en ny form for *vejstabilisering* med et i vand opløst pulver.

Konkurrence

I lighed med tidligere år afvikles en *skovhuggerkonkurrence*, som ledes af Skovskolen i Nødebo. En helt ny disciplin er en *hestekørrerkonkurrence*, hvor skovkuske m. hest skal slæbe en stamme ad en rute uden at beskadige stående træer. Endvidere er der en lydighedsprøve og en trækprøve. Ligeledes afvikles i løbet af de to dage en kranførertest, hvor kranførere kan prøve deres færdigheder, denne gang på en Bruunet Mini udkørselstraktor. Efter konkurrencen uddeles præmier.

Vi ser frem til et godt fagligt arrangement i den skønne natur omkring Langesø og det smukke slot, som er åbent for besøgende i forbindelse med maskindemonstrationen.

Har De fået lyst til at komme til Langesø den 26. eller 27. september, skal De tilmelde Dem til Skovteknisk Institut ved at indbetale 120.- kr. incl. moms på Giro 6 54 80 08 og anføre, hvilken dag De ønsker at komme. Herefter tilsendes program, som er adgangsbillet.

Fig. 7. MB-trac 800 med Werner udslebningstang på kort teleskopkran.



Mekaniseret skovning af uafkortet tømmer i tynding

Flere af de nye skovningsmaskiner kan nu også fremstille uafkortet tømmer i tyndinger. Herved kan omkostningerne ved bilfast vej reduceres med 30-40%. Det viser nye undersøgelser fra Skovteknisk Institut, men der er behov for flere undersøgelser.

Af P. T. BRENØE, Skovteknisk Institut (ATV)

På en studietur i Belgien blev Skovteknisk Institut præsenteret for et skovnings- og transportsystem, der vakte vores store interesse. I en rødgranbevoksning blev foretaget selektiv tynding (hugstdiameter ca. 14 cm DBH). Sortimentet var uafkortet tømmer (små-tømmer). Arbejdet blev udført af et entreprenørhold. Fældningen blev foretaget med motorsav, afkvistningen med den franske Sifer 103 afkvistningsmaskine, der arbejdede inde i bevoksningen. Udslebning til stiksporet (30-50 m afstand) foregik med hest, og den videre transport til bilvej med traktor med hydraulisk tang.

Det bemærkelsesværdige ved metoden var, at skaderne fra den mekaniske afkvistning inde mellem træerne var meget få og foregik iøvrigt uden tekniske problemer.

Disse oplevelser inspirerede os til at udvikle systemet til danske forhold. Vi besluttede derfor og med støtte fra Skovbrugets Arbejdsgiverforening i første omgang at undersøge to af de herhjemme kørende skovningsmaskiner, nemlig Makeri skovningsmaskine og Mikro med TH 25 skovningsaggregat. Skovningsmetoden adskiller sig således fra den belgiske ved, at fældningen også mekaniseres og ved, at der foruden små-tømmer i uafkortede længder også blev aflagt 3-m cellulosetræ.

Makeri skovningsmaskine viste sig at være hurtig i rækkeynding. Maskinen producerede 71 tømmertræer i timen, hvilket svarer til 8 m³ i timen med hugstdiameter 14,5 cm DBH. Omkostningerne ved 30% tømmer var kr. 100,- pr. m³ tømmer incl. transport til bilvej. Omkostningen til motormanuel skovning og transport er 140 kr. pr. m³. Også 3-m træet blev fremstillet billigere (57 kr./m³). Maskinen havde også en stor produktivitet i selektiv tynding, men maskinens bæltter laver for mange skader til, at den kan anbefales til selektiv tynding.

Mikro skovningsmaskinen kunne derimod bruges i selektiv tynding. Under studierne blev 3-4 rækker på hver side af maskinen tyndet. Tømmerstammerne blev lagt på langs af sporet, og 3-m sortimentet blev lagt vinkelret op til det. Maskinen var i stand til at

skove 60 træer i timen, svarende til 6,5 m³ i timen ved en hugstdiameter på 14 cm DBH. Omkostningerne incl. transport til bilvej ved 30% tømmer var kr. 100,- pr. m³ tømmer. Den motormanuelle skovning og transport er 140,- kr./m³ tømmer, også 3-m træskovningen var her betydelig billigere. Maskinens stabilitet bør imidlertid forbedres til brug i ujævnt terræn.

Den nye oparbejdningsmaskine fra Hedeselskabet (en videre udvikling af Trævenderen) er ikke en skovningsmaskine, fordi træerne skal fældes med motorsav i de rigtige vinkler i forhold til stiksporet. Maskinen afkvister og trækker samtidig træerne til stikspor, hvor de lægges i maskinens klembanke. Maskinen, der blev studeret i en prototype, var ret langsom ved kun at afkviste 30 træer i timen ved et gennemsnit på ca. 12 cm DBH, hvilket svarer til ca. 2,6 m³ i timen, leveret ved stiksporet. Det er sandsynligt, at denne produktivitet kan forøges ved visse maskinforbedringer.

På maskindemonstrationen vil blive vist SP21 skovningsmaskine, Kockum GP822 (Stegmatare), Gremo SK35 skovningsmaskine og DDH-Trævenderen i en ny og forbedret oparbejdningsversion. Disse maskiner vil også snarest muligt blive undersøgt ved skovning af uafkortet tømmer af Skovteknisk Institut. Rapporter på de tidligere studier er under udarbejdelse. Ønsker De inden da nærmere oplysninger, er De velkommen til at kontakte *Pieter Kofman* i Skovteknisk Institut. □

SKOVEN'S

annoncer kommer ud til den største forstlige læserkreds.

Hvad skal vi med en pyntegrøntsektion?

Af afdelingsleder **ESBEN MØLLER MADSEN**, Dansk Skovforenings Pyntegrøntsektion.

Det har undertiden været udtrykt, at pyntegrøntproduktionen er en appelsin, der tilfældigt er faldet i skovbrugets turban. Og givet er det også, at forrige århundredes import af frø af nobilis og nordmannsgran havde et andet mål for øje end produktion af klippegrønt og juletræer. Det er imidlertid ikke et udslag af ren tilfældighed, at pyntegrøntproduktionen har fået det omfang, vi kender i dag. Den er derimod resultatet af en bevidst „politik“.

Denne bevidste politik har dog primært været rettet mod produktionen - og specielt at øge den. Afsætningen har man derimod overladt til de såkaldt frie kræfter. Ganske vist har man snakket meget om den og været meget bekymret. Men det er først med dannelsen af Pyntegrøntsektionen, at der er blevet taget konkrete initiativer.

Vi er i dag i en situation, hvor vi kan konstatere, at produktion og afsætning er ude af trit med hinanden. Skal dette ændres, må man fremover arbejde lige så bevidst med at klare afsætningen, som man hidtil har arbejdet med at øge produktionen. Vi står med andre ord overfor en ny fase i pyntegrøntproduktionen, hvor målet må være at få bragt orden i afsætningsforholdene og få

skabt en sikker afsætning for udbudet. Hvor charmerende et marked med Klondyke-tilstande end kan forekomme de få behændige, så er det dog også klart, at en bibeholdelse af disse tilstande vil blive en dyr løsning for producentledet.

Hvordan kommer vi videre?

Man kan bruge megen tid på at spekulere på, hvorledes vi er kommet i den eksisterende situation. For ikke at blive hængende i historiske udredninger kan det sammenfattes i, at vi indtil 80'ernes begyndelse har redet på markedets vækst. Problemet har ikke været at finde markeder, men at producere. Alt kunne afsættes.

Men nu, hvor væksten udebliver, og overskuddet formindskes, er det ikke længere nok kun at se på produktionen og sigte mod et stort volumen. Vi må ændre indfaldsvinkel 180 grader: Fremover må vi lade markedet være drivkraften for produktionen og ikke lade produktionen være drivkraften for, hvorledes vi markedsfører produkterne. Sagt på en anden måde: Selv om vi som producenter f. eks. finder det umiddelbart lokkende at producere mange små dårligt formede juletræer, så er det selvsagt

uden mening, når markedet ikke vil absorbere dem til en rimelig pris.

At situationen har ændret sig på denne måde hænger bl.a. sammen med den kraftigt forøgede konkurrence, vi er udsat for. Der produceres i dag store mængder juletræer i Vesttyskland, Frankrig, Belgien, Holland og England. Ganske vist er vi endnu forholdsvis ene på nordmannsgran-markedet. Men det hjælper ikke meget, når mange af de træer, vi udbyder, er dårlige, og vore konkurrenters gode.

Større viden om markedet

Vor viden om markedet, d.v.s. forbrugerne og mellemhandlerne, er i dag ufuldstændig. Selv om der tegner sig nogle grove rids, må vi investere betydelige beløb i at vide mere. Ikke som en engangsinvestering, men som en løbende tilbagemelding, så vi kan styre produktionen ind i takt med markedssænderingerne.

Den viden, vi har i dag, siger, at forbrugerne generelt ikke kan kende forskel på de forskellige juletræerarter, der udbydes. Forbrugerens valg er derfor ikke artsbetinget. Derimod viser erfaringen, at forbrugerefterspørgslen f.eks. kan flyttes over på velformede og billigere blågraner. Dette forklarer også, hvorfor det er uinteressant at sælge dårligt formede nordmannsgraner til en lavere pris. For at være virkelig prismæssigt konkurrencedygtig skal prisen ned under blågranens, og så er økonomien i produktionen gået fløjten. Omvendt sælger en dyr kvalitetsvare ikke sig selv. Det kræver derimod en dygtig målrettet salgsindsats med anvendelse af en lang række markedsføringsredskaber (PR, reklame, display m.v.).

Vi befinder os altså i en valgsituation, hvor man principielt kan gå to veje:

1. På klassisk liberal vis konkurrere ved hjælp af prisen, eller
2. Forbedre afsætningen gennem anvendelse af moderne professionelle markedsføringsredskaber.

For producentledet kan der næppe være tvivl om, hvilken vej man skal gå, da det i situation 1. uvilkårligt bliver producentledet, der kommer til at „betale hele gildet“. Vælger man derimod situation 2., er der begrundet formodning om, at såvel producentled som den professionelle del af mellemhandelen vil tjene herpå.

Problemet opstår i denne sammenhæng, hvis producentled og mellemhandel ikke er enige om, hvilken vej man skal vælge. Og herved ender man meget let i en magtkamp de to grupper imellem.

Producentledets målsætning

Forudsætningen for, at man i producentledet kan vinde en sådan „kamp“

Fig. 1. Klipping og bundtning af nobilis.



er, at man her er enige om mål og midler, og at man er villige til at investere det nødvendige for at nå disse mål. Producentledet må derfor formulere en strategi for, hvad det vil.

Et forslag til sektorens strategi kan f. eks. være noget i retning af:

Varetyper:

1. Kvaliteter og sorteringer bringes i overensstemmelse med forbrugernes ønsker/præferencer.
2. Produkterne skal være karakteriseret ved rimelig ensartethed, så køberen ved, hvad han får, når han blot har set nogle få eksemplarer af varerne. Dermed vil det også være muligt at gøre varerne til genstand for en vederhæftig markedsføring.
3. Produktudvikling. I overensstemmelse med markedsanalyser og praktiske erfaringer skal der gennem videre forarbejdnings og forædling udvikles nye produkter, så vi vedblive adskiller os fra konkurrenterne på markedet.
4. Nye markeder/markedssegmenter skal være under stadig bearbejdning.

Handelsform:

1. Grundlaget for al handel skal være pålidelighed og troværdighed.
2. Der skal være overensstemmelse mellem aftalte varer og de leverede.
3. Præcision i aftaler.
4. Grundig information og åbenhed gennem alle handelsled frem til forbrugeren.
5. Vejen fra producent til forbruger skal være så kort og hensigtsmæssig som mulig.
6. Avancestrukturen skal være veldefineret.
7. Markedsføringen bør ske gennem danske salgsorganisationer.

Ovennævnte kan suppleres eller modificeres. Blot er det vigtigt at erindre, at netop de ovennævnte strategielementer medfører, at vi får os anbragt i en markedsposition, hvor ingen af vore konkurrenter befinder sig, hvorved konkurrencepresset mod os selv minimeres. Og det må være sigtet med enhver markedsstrategi.

For de fleste, der har lidt kendskab til branchen, er det klart, at der er et godt stykke vej, før vi når frem til en position, hvor vi vil være i stand til at virkeliggøre den skitserede målsætning.

En helt nødvendig forudsætning herfor er som tidligere nævnt, at der er bred enighed i producentledet og vilje til at „slå de nødvendige slag“. Dette vil f. eks. sige, at man ikke giver efter for krav om kraftige prisreduktioner.

Pyntegrøntsektionens første mål er derfor at få samlet producentledet og gennem information få etableret en fælles linie. Skrider priserne først, er meget



Fig. 2. Det er de færreste kulturer, der er så vellykkede som denne.

tabt på gulvet. Og uden reel grund. Når vi i dag har problemer, skyldes det ikke markeds-mæssige naturlove. Det er snarere et udtryk for forretningsmæssig ineffektivitet, som den stagnerende vækst har afsløret.

„Free-loaders“

Et af sektorens hovedproblemer er derfor den gruppe producenter, som uden hensyn til den langsigtede afsætning vælger at køre i „frijul“ - d.v.s. sælger til „dumping-priser“ uden hensyn til andre producenter, og som vælger at stå udenfor enhver form for organisation med de omkostninger, det indebærer. I et vækstmarked gør „free-loaders“ ikke nogen videre skade, men i et stagnerende marked kan deres marginale salg til underpriser være den snebold, der får lavinen til at rulle.

Produktionen, der er på vej

Selv om man lægger megen forsigtighed og skepsis til grund for sine vurderinger, så er det dog klart, at vi står overfor et kraftigt stigende udbud af nordmannsgranjuletræer. Trænger man imidlertid nærmere ind i dette udbuds sammenhæng, finder man, at forøgelsen især kan henføres til:

1. Små træer.
2. Træer af dårlig kvalitet.

Selv om mange af disse træer enten vil blive klippet eller slet ikke høstet, er det dog også givet, at de trods alt vil komme til at influere på markedet.

Der må gøres en indsats for at løse dette problem. Det er ikke nok blot at snakke om en fremtidig produktion af kvalitetstræer. Der må tages stilling til, hvad der skal ske med den tvivlsomme vare. Gør vi intet specielt og blot udbyder den som nordmannsgran sammen med de gode træer, kommer vi uvilkårligt i en situation, hvor de dårlige træer vil påvirke prisen på de gode i kraftigt nedadgående retning.

Skal dette undgås, skal varerne adskilles i forbrugernes bevidsthed. Indførelse af mærkevarer/kvalitetskontrol ordning er en måde at understøtte kvalitetsvaren på. Skal man imidlertid undgå „kannibalisme“, skal vi også have fundet et helt andet navn end nordmannsgran at markedsføre den dårlige kvalitet på.

Det uheldigste, der nemlig kan ske, er, at vi på nuværende kritiske tidspunkt får ødelagt nordmannsgran-navnet.

Sammenhold nødvendigt

Såfremt producentledet skal løse den ikke ubetinget lette afsætningssituation, hvori man befinder sig, er det grundlæggende vigtigt med en bred enighed omkring produktionsmålene.

Det nytter ikke, at 500 producenter har 500 forskellige mål og arbejder i 500 forskellige retninger. Derved bliver det muligt for mellemhandelen at spille producenterne ud mod hinanden, og konsekvensen bliver uvilkårligt et lave prisniveau.

Det er for at undgå dette, Pyntegrøntsektionen er dannet, og det er derfor, alle producenter bør være medlemmer.

Fig. 3. Udbudet vil stige i de kommende år.



Vedtægter

for

Dansk Skovforenings Pyntegrøntsektion

§ 1.

Navn og formål.

Dansk Skovforenings Pyntegrøntsektion er en afdeling under Dansk Skovforening til fremme af produktion, markedsføring og afsætning af pyntegrønt (juletræer og klippegrønt).

§ 2.

Medlemskab.

Stk. 1. Som medlemmer kan optages:

1. Producenter af pyntegrønt. Repræsentation kan ske ved en dertil ved fuldmagt bemyndiget person.
2. Foreninger, institutioner og selskaber med interesse for pyntegrøntproduktion. Optagelse finder sted efter særlig overenskomst. De pågældende medlemmer repræsenteres efter særlige i overenskomsten fastsatte regler.

Stk. 2. Medlemskab af Dansk Skovforenings Pyntegrøntsektion er betinget af medlemskab af Dansk Skovforening. Bøgæring om optagelse indgives skriftligt til sektionens bestyrelse, der træffer afgørelse om optagelse. Udmeldelse af sektionen skal ske skriftligt med mindst 3 måneders varsel til den 31. december og med virkning fra denne dato.

Stk. 3. Årsmødet kan efter indstilling fra bestyrelsen ekskludere medlemmer. Beslutning om eksklusion kræver tilslutning fra mindst 2/3 af de på årsmødet fremmødte stemmer.

§ 3.

Kontingent.

Stk. 1. Dansk Skovforenings Pyntegrøntsektionens aktiviteter finansieres ved særlige kontingentbidrag fra sektionens medlemmer.

Stk. 2. Kontingentet til sektionen fastsættes årligt på sektionens årsmøde i marts eller april måned for det løbende regnskabsår. Kontingentet forfalder - med fradrag af erlagt à conto kontingent - til betaling den 1. maj. På årsmødet fastsættes tillige næste års minimumskontingent, som forfalder til betaling den 1. januar. Dette beløb udgør et à conto kontingent for de medlemmer, der skal betale mere end minimumskontingentet.

Stk. 3. Kontingentet for producentmedlemmer fastsættes i øvrigt på grundlag af det enkelte medlems solgte egenproduktion af pyntegrønt i den nærmest foregående pyntegrøntsæson samt medlemmets areal med nordmannsgran og nobilis.

Stk. 4. Ethvert producentmedlem er pligtig til hvert år inden den 15. februar at indsende oplysninger om såvel produktion som produktionsareal i henhold til stk. 3. Ethvert medlem er i øvrigt på anmodning pligtig til at afgive oplysninger om størrelsen af dyrkede arealer, forventet og/eller konstateret høstudbytte o. lign., som bestyrelsen finder påkrævet af hensyn til sit og sektionens arbejde.

Stk. 5. Foreninger, institutioner og selskaber, der er optaget som medlemmer i henhold til § 2, stk. 2, betaler kontingent efter særlig overenskomst med sektionens bestyrelse.

§ 4.

Årsmøde.

Stk. 1. Ordinært årsmøde afholdes hvert år i marts eller april måned. Ekstraordinært årsmøde afholdes efter sektionensbestyrelsens beslutning eller skriftligt forlangende af mindst 25

tilsluttede medlemmer, 2 bestyrelsesmedlemmer eller Dansk Skovforenings bestyrelse med angivelse af de forslag, der ønskes afgjort.

Stk. 2. Det ordinære årsmøde indkaldes af bestyrelsen ved bekendtgørelse mindst 3 uger før årsmødet i et af Dansk Skovforenings tidsskrifter og ved direkte indvarsling pr. brev med mindst 2 ugers varsel. Samtidig med indvarslingen bekendtgøres årsmødets dagsorden.

Stk. 3. Ekstraordinært årsmøde indkaldes af bestyrelsen pr. brev med mindst 10 dages varsel med angivelse af de forslag, der ønskes afgjort på mødet. Bestyrelsen er pligtig til ved vedtægtsmæssigt forlangende herom at indkalde til ekstraordinært årsmøde således, at dette afholdes senest 3 uger efter, at kravet er rejst over for bestyrelsen.

Stk. 4. Dagsordenen for sektionens ordinære årsmøde skal indeholde:

1. Valg af dirigent.
2. Bestyrelsens beretning.
3. Aflæggelse af det reviderede sektionensregnskab.
4. Forslag, der på lovlige måde er forlangt afgjort på årsmødet.
5. Bestyrelsens forslag til kontingentsats for det løbende regnskabsår samt minimumskontingent for det følgende år.
6. Valg af medlemmer til sektionens bestyrelse.
7. Eventuelt.

Stk. 5. Forslag, der ønskes behandlet på det ordinære årsmøde, må skriftligt være bragt til bestyrelsens kendskab inden den 1. februar, og forslagene skal opføres på årsmødets dagsorden. Ethvert medlem samt Dansk Skovforenings bestyrelse kan forebringe sager på årsmødet. Forslag, der ikke rettidigt er indbragt for bestyrelsen, kan forebringes under behandlingen af punktet „Eventuelt” på dagsordenen, og det kan sættes under vejledende afstemning.

Stk. 6. På årsmøder stemmes ved personlig nærværelse eller gennem skriftlig fuldmagt til en anden person. Enhver afstemning foregår hemmeligt, såfremt ét af tilstedeværende medlem kræver det. Afstemninger vedrørende lovændringer og eksklusioner foregår dog altid hemmeligt, hvilket ligeledes gælder valg til bestyrelsen, såfremt antallet af opstillede kandidater overstiger de ledige pladser i bestyrelsen. Ved bestyrelsesvalg, der foretages som én valghandling, stemmer hvert medlem med sit fulde stemmetal på indtil det antal kandidater, der svarer til ledige pladser i bestyrelsen. Stemmesedler udleveres ved indgangen til årsmødelokalet, om nødvendigt mod forevisning af legitimation og/eller fuldmagt.

Stk. 7. Ved afstemninger træffes afgørelsen ved almindelig stemmeflerhed, når anden ordning ikke er nævnt i vedtægterne. Ved stemmelighed gør bestyrelsens indstilling udslaget; hvis sådan indstilling ikke foreligger, bortfalder forslaget.

Stk. 8. Dansk Skovforenings bestyrelse og direktør skal indkaldes til sektionens årsmøder. Bestyrelsen og direktøren har adgang til at ytre sig om de enkelte dagsordenspunkter.

Stk. 9. Ændringer i nærværende vedtægter kan på et årsmøde ske under vedtagelse af 2/3 af de afgivne stemmer. Ændringsbestemmelser får først gyldighed, når de er godkendt af Dansk Skovforenings bestyrelse.

§ 5.

Stemmeret.

Stemmeret på sektionens årsmøder udøves således, at det til enhver tid gældende minimumskontingent giver én stemme. For medlemmer, der betaler mere end minimumskontingent, beregnes antallet af stemmer således:

$$\frac{\text{Samlet kontingent}}{\text{minimumskontingent}}$$

hvor afrunding sker nedad. Brøken (stemmetallet) beregnes på grundlag af det foregående års kontingentsatser.

§ 6.

Bestyrelsen.

Stk. 1. Sektionens bestyrelse består af indtil 11 medlemmer, der forestår sektionens ledelse. Valgbare til bestyrelsen er medlemmer af sektionen eller disses faste repræsentanter.

Stk. 2. Såfremt Statsskovvæsenet ikke gennem valg opnår medlemskab af bestyrelsen, er Statsskovvæsenet som sektionsmedlem berettiget til at deltage i alle møder i bestyrelsen med en observatør.

Stk. 3. Dansk Skovforenings direktør er berettiget til uden stemmeret at deltage i alle bestyrelsesmøder.

Stk. 4. Bestyrelsesmedlemmerne vælges for en 2-årig periode. Genvalg kan finde sted. Såfremt et bestyrelsesmedlem i funktionsperioden varigt udtræder af bestyrelsen, kan den resterende bestyrelse udpege en suppleant for den tilbageværende funktionsperiode.

Stk. 5. Bestyrelsen vælger af sin midte og ved hemmelig afstemning selv sin formand. Bestyrelsen fastsætter egen forretningsorden.

Stk. 6. Ved afstemning i bestyrelsen har hvert bestyrelsesmedlem én stemme. Ved eventuel stemmelighed er formandens stemme afgørende. Bestyrelsen afholder møde mindst 2 gange årligt og i øvrigt så ofte, formanden eller mindst 2 af bestyrelsens medlemmer finder det nødvendigt.

Stk. 7. Bestyrelsen antager i enighed med Dansk Skovforenings ledelse det fornødne faste, lønnede personale.

Stk. 8. Medlemmer af bestyrelsen kan modtage honorar for deres arbejde og godtgørelse for direkte udgifter i forbindelse med bestyrelshvervet. Forslag til honorarer forelægges det ordinære årsmøde af bestyrelsen til godkendelse.

§ 7.

Udvalg.

Stk. 1. Bestyrelsens menige medlemmer konstituerer sig i 2 udvalg: Afsætningsudvalget og produktionsudvalget, hver med indtil 5 medlemmer. Udvalgene vælger af deres midte hver en formand. Sektionsbestyrelsens formand deltager i udvalgenes møder.

Stk. 2. Dansk Skovforenings direktør og en eventuel observatør fra Statsskovvæsenet har adgang til såvel produktions- som afsætningsudvalgenes møder.

Stk. 3. Udvalgene varetager, eventuelt gennem underudvalg, bl.a. følgende emner:

1. Afsætningsudvalget:
 - Prisforhandlinger
 - Markedsføring
 - Skønsmandsfunktioner

2. Produktionsudvalget:

- Dyrkningsteknik
- Proveniens- og frøforsyning
- Undervisning og ekskursioner

Stk. 4. Bestyrelsen kan i eventuelle underudvalg supplere sig efter behov.

Stk. 5. Sektionsbestyrelsens formand og de 2 udvalgsformænd udgør forretningsudvalget i Dansk Skovforenings PynTEGRØNTSEKTION.

§ 8.

Tegning.

Stk. 1. Produktions-, markedsførings- og afsætningssspørgsmål, der tillige angår forhold af videregående interesse for Dansk Skovforening, herunder navnlig skovpolitiske spørgsmål og aktiviteter, afgøres i samråd og forståelse med Dansk Skovforenings bestyrelse. Hvor en fælles optræden over for offentlige myndigheder, erhvervsorganisationer, pressen eller andre findes ønskelig, tegner Dansk Skovforenings ledelse tillige Dansk Skovforenings PynTEGRØNTSEKTION.

Stk. 2. I øvrigt tegnes sektionen af sektionsbestyrelsen eller af bestyrelsens forretningsudvalg. Sektionsbestyrelsen kan meddele prokura.

§ 9.

Regnskab.

Stk. 1. Der føres for Dansk Skovforenings PynTEGRØNTSEKTION et årsregnskab, der altid følger Dansk Skovforenings regnskabsår.

Stk. 2. Sektionens årsregnskab revideres af Dansk Skovforenings generalforsamlingsvalgte revisor.

§ 10.

Ophør og likvidation.

Stk. 1. Sektionens ophør skal for at være gyldig vedtages med mindst 2/3 af de afgivne stemmer på 2 på hinanden følgende årsmøder, der afholdes med mindst 3 måneders og højst 6 måneders mellemrum. Der kræves til gyldig vedtagelse af sektionens ophør Dansk Skovforenings godkendelse.

Stk. 2. Hvis sektionen ophører at bestå, skal dens formue ved et årsmødes beslutning anvendes således, at den kommer til nytte efter sektionens formål.

§ 11.

Ikrafttræden.

Stk. 1. Nærværende vedtægter er vedtaget på stiftende årsmøde den 17. maj 1984 med ikrafttræden samme dato.

Stk. 2. Sektionens endelige etablering er betinget af 1) at Dansk Skovforenings generalforsamling den 6. juni 1984 vedtager ny § 10 i Dansk Skovforenings love, og 2) at der inden den 5. juni 1984 er tilmeldt et medlemsantal svarende til en kontingentmasse på mindst kr. 1 mio.

Stk. 3. Ved det stiftende årsmøde vælges 11 medlemmer til sektionens bestyrelse. Det afgøres ved lodtrækning, i hvilken rækkefølge de 11 valgte bestyrelsesmedlemmer skal afgå. Første nyvalg til bestyrelsen finder sted ved det ordinære årsmøde i 1985.

Stk. 4. Ved det stiftende årsmøde erhverves stemmeret og tildeles stemmetal som angivet i indkaldelsen til mødet. □

Er juletræsdyrkning en rentabel forretning?

Af skovrider FINN JACOBSEN, Langesø Skovbrug.

Forventningerne

At dømme efter væksten i Danmarks nordmanniana-areal er forventningerne til det økonomiske udbytte af juletræsdriften stor.

Det årlige kulturareal er vokset fra ca. 150 ha i 1960
250 ha i 1970
450 ha i 1975
til måske 750 ha i 1980

Forventningerne er præget af resultater fra gode kulturer i „tresserne“, hvor de bedste kulturer gav udbytter på 80 eller endog 90%. Det er dog senere konstateret, at det gennemsnitlige udbytte lå under 40% (P. Christensen 1979), hvilket tal underbygges af eksportstatistikken.

Forudsætningerne

Forudsætningerne for et godt resultat i „firserne“ er ændret væsentligt i forhold til tidligere.

I produktionsfasen har man de sidste 10 år måttet bruge NGR af uprøvede provenienser (75% tyrkiske), hvor man tidligere udelukkende havde russisk og dansk frø. Hovedproblemet er tidligt udspring med forårsfrostskader til følge. Et mindre, men ikke uvæsentligt problem, er mangel på nålefyldte og internodiagrener hos flere af de nu tilgængelige provenienser. Desværre er ingen af disse forhold videnskabeligt undersøgt.

For et bedre resultat burde tælle bedre dyrkningskendskab, større kemikalieudvalg og nemmere dyrkningsarealer (landbrug), men virkningerne heraf er endnu ikke konstateret i juletræsecenten.

På afsætningssiden er situationen blevet væsentligt ringere. Hvor man før arbejdede med en nicheproduktion, står man nu med noget, som kunne ligne en „juletræs-pukkel“. I svineavl kan man i løbet af et år ændre meget på udbudet af slagterisvin. Men de planter, der vil blive høstmodne juletræer i løbet af de næste 10 år, er allerede sat i jorden!

Realiteterne

Efterhånden som „halvfjerdsernes“ ny-startede juletræseproducenter når frem til høst- og afsætningsfasen, melder skuffelserne sig. Adskillige har sparet sig til en skuffelse! Det er relativt dyrt at anlægge en juletræskultur, så de efterfølgende udgifter til pleje er skåret ned til et minimum. Det svarer til at købe en dyr bil, men så spare på olie og vedligeholdelse!

Mange har ofret de omkostninger, der var nødvendige, og alligevel er udbyttet for lille. Ukendskab til sprøjtemidler og gødning kan være grunden, men også ugunstigt klima og ukendte skader har kostet mange juletræer i det sidste tiår.

Resultatet

Resultatet af „guldgraverfeberen“ viser sig i dette tiår, og formentlig det næste med, idet feberen stadig raser.

Alt for mange kulturer står med produktion af for dårlig kvalitet på et tidspunkt, hvor det etablerede afsætningsmarked er velforsynet med juletræer.

De producenter, der er éngangsproducenter, vil forsøge at realisere bedst muligt - selv til tabsgivende priser.

Disse priser vil påvirke markedet ugunstigt til skade for den blivende producent (herunder hovedparten af Danmarks skovbrug), som må have interesse i andre markedsføringstiltag end prisfald.

Større dyrkningssikkerhed og bedre produktionskvalitet må være mål for en større indsats, som alle blivende producenter bør samles om.

Vurderingen

En væsentlig grund til, at så mange producenter er blevet skuffede over resultatet, er vanskeligheden ved at vurdere muligheder og risici forud for tilplantningen. Mange faktorer er ukendte - selv for den erfarne dyrker, og mange har ladet sig overraske af arbejdskraftbehovet (- specielt når arbejdskraften skal være kvalificeret!). Forrentning af den krævede kapital er ofte ikke taget med i beregningerne, selvom nogle har vurderet arealets afkast ved alternativ anvendelse (græsning, vedproduktion, kornavl, sukkerroedyrkning etc.).

Derfor kan nogle dyrkere fortsætte en urentabel juletræsdrift uden at være klar over situationens alvor.

Regneeksempler

Som model er brugt en hektar skovbrugsjord. Behandling og kostpriser fremgår af skema 1. Prisniveauet er 1983, og inflationen ansættes eksempelvis til 6% p.a. Forrentningen sættes ligeledes eksempelvis til 12% p.a. - altså en realforrentning på $12 \div 6 = 6\%$.

Skema 1. Nordmanniana i skov - Prisniveau 1983

ANTAL ÅR EFTER ANLÆG (83)		0	1	2	3	4	5	6	7	8	9	10	11	12	13	14.
ROUND UP	5 kg/3 t	1420	0	0	0	0	0	0	0	0	0	0	0	0	0	0.
PLADRENSNING	8 t	1120	0	0	0	0	0	0	0	0	0	0	0	0	0	0.
JORDBEARBEJNING	4 t	560	0	0	0	0	0	0	0	0	0	0	0	0	0	0.
PLANTEKØB	6500 stk 2 kr	13000	1300	0	0	0	0	0	0	0	0	0	0	0	0	0.
PLANTNING	6500 stk 1 kr	6500	650	0	0	0	0	0	0	0	0	0	0	0	0	0.
SPRØJTNING	ATRAZIN 10 kg	670	0	0	670	0	0	670	0	0	670	0	0	670	0	0.
	VELPAR 2 kg	0	0	1420	0	0	1420	0	0	1420	0	0	1420	0	0	1420.
	RIPCORD 1 kg	0	0	0	0	0	600	600	600	600	600	600	600	600	600	600.
GØDSKNING	NPK 200 kg	0	0	0	0	0	650	650	650	650	650	650	650	650	650	650.
DIVERSE PLEJE	4 t	0	300	300	300	300	300	300	300	300	300	300	300	300	300	300.
HEGN 5000 kr+25 mt+	4 tt	7435	75	75	75	75	150	150	150	225	225	225	300	300	300	1500.
ADM. VEJ, VAND		600	600	600	600	600	600	600	600	600	600	600	600	600	600	600.
IALT		31305	2925	2395	1645	975	3720	2970	2300	3795	3045	2375	3670	3120	2450	5070.
IALT																71960 kr

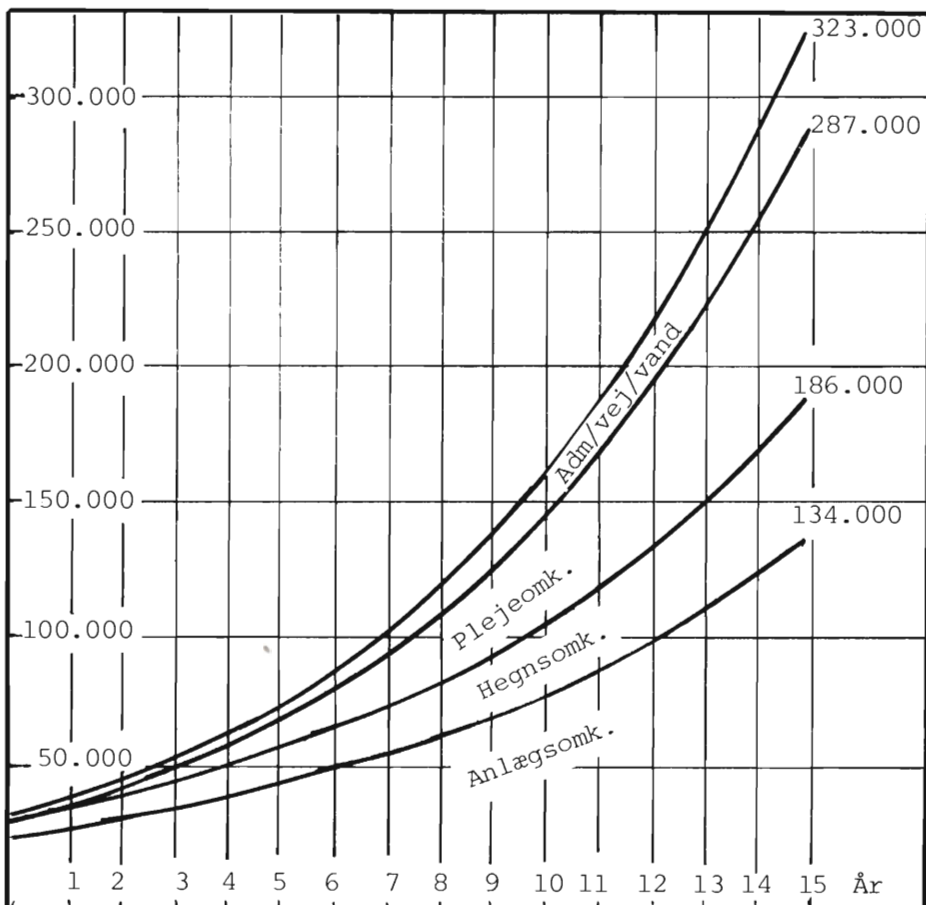
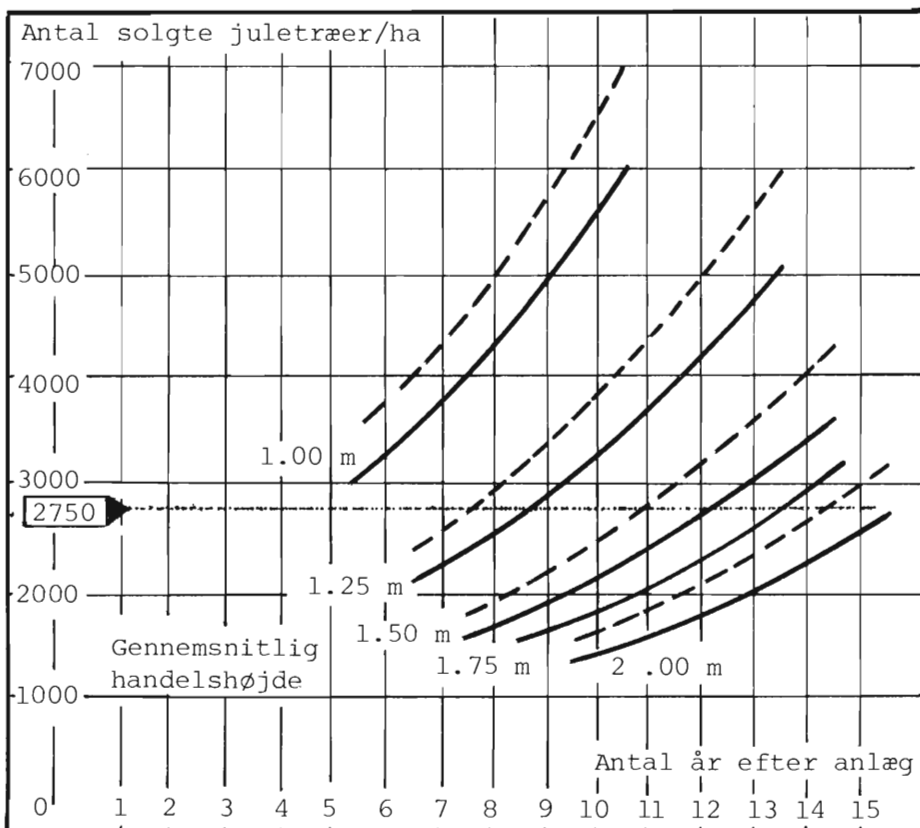


Fig. 1. Saldoudvikling på omkostningskonto. Forrentning 12%, inflation 6%.

Fig. 2. Nulpunktskurver (fuldt optrukket).



Prisstigning på juletræer sættes til 3% (halv inflation), idet prisstigning i 80/84 kun har været på 5% p.a. til trods for højere inflation.

Fig. 1. viser saldværdi på omkostningskonto (kassekredit) fra anlægstidspunkt 0 og 15 år frem (mange kulturer bliver ældre inden juletræshugst er færdig).

Fig. 2 viser hvor stort udbytte man skal have ved forskellige træstørrelser (handelsopmålt) i bedste sortering, for at kunne udligne omkostningskontoen (kassekredit) - uden overskud!

For supermarkedstræer kan benyttes kurven for prima træer på 1.25 m. Der er ikke indregnet jordskatter og jordleje (alternativ anvendelse).

Den stiplede linie ca. 15% over nulpunktsproduktionen (NPP) angiver et årligt driftsoverskud på 1000 kr. (1983 værdi) / ha.

Eksempel 1) Dansk norm er 2750 træer pr. ha. efter 6-15 år.

HVIS alle er prima træer på 1.50 m er resultatet:

ved middelproduktionstid ca.

9 år ... = overskud 2000 kr./år

10/11 år ... = overskud 1000 kr./år

11/12 år ... = nulpunktsomsætning

13 år .. = underskud 1000 kr./år

14/15 år .. = underskud 2000 kr./år

Såfremt halvdelen af dette udbytte bliver af supermarkeds kvalitet, tegnes en kurve midt mellem 1.5 og 1.25 m-kurverne. „Normalproduktionen” vil give nulpunktsproduktion ved 10 år 1000 kr. underskud/år ved 11 år og 2000 kr. underskud ved 12 år

Eksempel 2) Alternativt overskud ved agerbrug = 2000 kr./ha/år svarer til høst af NPP+15%+15% stk. PRIMA juletræer

f. eks.

3500+500+500=4500 1.00 m træer på 6 år eller

2750+425+425=3600 1.25 m træer på 8 år eller

2250+375+375=3000 1.50 m træer på 10 år eller

2500+435+435=3370 1.75 m træer på 12 år

Et års forsinkelse halverer dette overskud til 1000 kr./ha/år, - og to års forsinkelse fjerner hele overskuddet!

For at konkurrere med en god kornafgrøde med 6000 kr. i overskud, skal man helst høste ca. det dobbelte af nulpunktsproduktionen!

Eksempel 3) Kombination af høststørrelse og produktionstid:

ved 6 år høstes

1000 stk. 1.00 m = 28% af Nul Pkt. Prod.

ved 8 år høstes

500 stk. 1.25 m = 18% af Nul Pkt. Prod.

ved 10 år høstes

1000 stk. 1.50 m = 44% af Nul Pkt. Prod.

ved 10 år høstes

500 supermkt. = 14% af Nul Pkt. Prod.
ved 12 år høstes

500 stk. 1.75 m = 20% af Nul Pkt. Prod.

Ialt høstes

3500 stk. = 124% af Nul Pkt. Prod.

hvilket giver et årligt overskud på ca.
1000×24/15 = 1600 kr./ha.

Skattefradrags-filosofier

Desværre er den danske skattelovgivning således, at alt, hvad der er fradragsberettiget, ofte opfattes som halvgratis!

Når således kulturetableringen er blevet fradragsberettiget, (hvilket den tidligere kun var på skovdriftsarealer), kan man forvente en ny tilplantningsbølge, hvor driftsrentabiliteten er underordnet i forhold til muligheden for at „undgå“ at betale skat.

Realistisk set giver man sig i stedet til at dyrke juletræer for skattevæsenet. Hvis man af forenklingsgrunde sætter den ny dyrkers trækprocent (af den investerbare del af indkomsten) til 67%, har han mulighed for at privatforbruge 33% eller sætte alle 100% i juletræskulturer. De efterfølgende omkostninger fordeles på en tilsvarende måde, og har produktionen ikke været tabsgivende (incl. forrentning) vil man kunne hente sine private penge på en trediedel af arealet og aflevere resultatet af skatteinvesteringen på resten af arealet til skattevæsenet, - medmindre producentens trækprocent er blevet mindre siden opstart? Og det er den næppe, hvis arealet har en vis størrelse.

Producenten må gøre sin stilling klar

Når jeg gentagne gange har påpeget, at juletrædyrkningen i mange tilfælde er urentabel, er det ikke for at holde den som en nicheproduktion (selvom det vil være rart!), men i håb om, at juletræproduktionen kunne fortsætte med at være en seriøs produktionsgren i dansk jordbrug. Det vil den være, hvis alle producenterne deltog i dyrkningen udenfra velovervejede forretningsmæssige synspunkter, og ikke p.g.a. guldgraverfeber!

Ingen producent har glæde af, at nogen under urealistiske forudsætninger udvider sin juletrædyrkning, hvis resultatet af den ny produktion bliver underskud samtidig med forringelse af markedsforholdene for de øvrige producenter! □

Dansk Skovforenings Pyntegrøntsektion

Medlemsfortegnelse pr. 31.7. 1984

Aggersvold Skovdistrikt
H. og A. Tving
4450 Jyderup

Allindemagle Skov
Skovrider Arthur Knudsen
Skjoldenæsholm
4174 Jystrup Midtsj.

Bakkehuset Granplantage
Poul Rasmussen
Nymarksgyden 48
5474 Veflinge

Barritskovbrug A/S
Civ.ing. Mogens Harttung
Overgaden Neden Vandet 39
1414 København K.

Bastbjerggård
A. Tage-Jensen
Sørningevej 24
4440 Mørkøv

Bjergsted Skov
M. baron Schaffalitzky de Muckadell
Brobygård
5672 Broby

Bornholms Skovdyrkerforenings
Pyntegrøntudvalg
Rønnevej 1
3720 Åkirkeby

Brahesborg Skovdistrikt
Godskontoret
Turupvej 2
5610 Assens

Brahetrolleborg Skovdistrikt
Godskontoret
5600 Fåborg

Brattingsborg Syd
Brattingsborg og Holmegård
Godskontor
4684 Holme-Olstrup

Bregentved Skovdistrikt
Godskontoret
4690 Haslev

Broholm Skovdistrikt
Godskontoret
Broholmvej 32
5884 Gudme

Preben Brøndum
Lille Lovdal
Rustrupvej 21
8653 Them

Børglum Klosterskov
Bedelundvej 26
9830 Tårs

Charlottenlund Skove
Hovvej 65
Lohals
5953 Tranekær

Clausholm Skovdistrikt
Skovrider N. Terp-Hansen
Borupvej 76
8543 Hornslet

Damsbo Skovdistrikt
5642 Millinge

Egebjerggård Skovdistrikt
Skovrider P. Quistgård
Holmelundsvej 6
5592 Ejby

Elverød Skov
Elverodsvej 44
5462 Morud

Engelholm Skovdistrikt
Godsejer Gerner Wolff-Sneedorff
Engelholm
4733 Tappernøje

Erholm Skovbrug
Erholmvej 25
5560 Årup

Eriksholm Skovdistrikt
Dragerupvej 16
4300 Holbæk

Esbjerg Kommune
Plantøren
Gl. Vardevej 86
6700 Esbjerg

Espe-Bonderup Skovdistrikt
Skovrider Åge Ravnholt
Petersmindevej 11
4250 Fuglebjerg

Falkesgård Skovdistrikt
Skovhaverne 23
5683 Hårby

Fjeld Skovdistrikt A/S
Klemstrupvej 6
8550 Ryomgård

Frederiksdal
John Krabbe
4912 Harpelunde

Frederiksdal Skovdistrikt
v/ J. Schulin
Hummeltoftevej 187
2830 Virum

Lars Holst Frederiksen
Lindholtsgård
4440 Mørkøv

Godsejer, dr. med. vet.
O. W. Friis
Gl. Bomholtgård
8680 Ry

Gammelkjøgegård Skovdistrikt
Skovfoged P. Bilde Hansen
Lodskovvej 2, Ølby Ås
4600 Køge

G. Kirstineberg Skove Godskontoret 4800 Nykøbing F.	Hverringe Skovdistrikt Hverringe 5300 Kerteminde	Lerbæk Gods Civ.ing. J. K. Dinesen 7100 Vejle
Gavnø Skovdistrikt Hemmestrupvej 9 Eskildstrup 4683 Rønnede	Hvidkilde Skovdistrikt Godskontoret Dyrehavevej 6 5771 Stenstrup	Lindbjerg Plantage Lindbjerggård 7361 Ejstrupholm
Giesegård Skovdistrikt Hemmestrupvej 9 Eskildstrup 4683 Rønnede	Høed Skov Skovrider Arthur Knudsen Skjoldenæsholm 4174 Jystrup Midtsj.	Lindenberg Skovdistrikt Jægersborg 9520 Skørping
Gisselfeld Kloster Skovdistrikt Godskontoret 4690 Haslev	Ildal og Løvenholt Skove Skovrider O. Høgsgaard Hvidemosegård 8680 Ry	Lindersvold Skovdistrikt Hemmestrupvej 9 Eskildstrup 4683 Rønnede
Glænø Klinteskov Skovrider Lars Vigen Glænøvej 330 4230 Skælskør	Iselingen Skovdistrikt 4760 Vordingborg	Lorup Skovdistrikt Skovfoged J. M. Skjødt Savværksvej 31 Kirkerup 4200 Slagelse
Gram Skovdistrikt Skovfoged Carsten Nielsen Hornsgårdsvej 9 6510 Gram	Hans Erik Johnsen Vordingborgvej 390 Dalby Borup 4690 Haslev	Lounekær Skovdistrikt Skovfoged Leif Nielsen Lounekærgårdsvej 14 9560 Hadsund
Det Grønne Skovdistrikt 7183 Randbøl	Juelsberg Skovdistrikt 5800 Nyborg	Lundbygård Skovdistrikt Driftsleder K. Thomsen Lundbygård 4750 Lundby
Gudbjerg Skovdistrikt Skovrider Ole Fog Bøllemosevej 6 5892 Gudbjerg Sydfyn	Jyderup Skov Arne Jensen 4450 Jyderup	Lundegård Stiftelses Skove M. baron Schaffelitzky de Muckadell Brobygård 5672 Broby
Gunderslevholm Skovdistrikt 4160 Herlufmagle	Klelund Plantage ApS Per Ramsgaard Agerbækvej 4 6682 Hovborg	Lühnings Plantage I/S Assenvej 464 Faldsled 5642 Millinge
Gyldensteen Skovdistrikt 5400 Bogense	Klintholm Gods Godsejer Peter Scavenius Klintholm 4791 Borre	Flemming Lyneborg Egegade 22 2200 København N.
Halsted Kloster og Bøtø Godskontoret Maribovej 250 4900 Næstved	Knabelbjerg Skovdistrikt Skovrider Lars Brorsen Høbbet 5600 Fåborg	Lyngriis Plantage Øgelstrupvej 6 7570 Vemb
H. Henningsen Solbjergvej 5 Diernæs 5600 Fåborg	Knuthenborg Gods 4930 Maribo	Løndal Skovbrug 8740 Brædstrup
Hesselagergård Skovdistrikt 5874 Hesselager	Knuthenlund Sten Hovmand-Hansen 4952 Stokkemarke	A/S Løvstrup Plantage Højmarksvej 2 Løvstrup 6940 Lem
Holckenhavn Skovdistrikt 5800 Nyborg	Kongsdal Skovdistrikt 4440 Mørkøv	Marienlyst Skovdistrikt Godsejer M. Wassard 4760 Vordingborg
Holmegård Skovdistrikt Gods kontoret 4684 Holme-Olstrup	Krengerup Skovdistrikt Nyrupvej 61 5620 Glamsbjerg	Matrup Gods Charlottesvej 1 8740 Brædstrup
Holsteinborg Skovdistrikt 4243 Rude	Krenkerup Skovdistrikt Skovrider J. Rude Krenkerupvej 33 4990 Saksøbing	Muckadell Skovdistrikt Brobygård 5672 Broby
Holstenshuus Skovdistrikt 5600 Fåborg	Langesø Skovbrug Dyrehavelund 14 5462 Mørud	Møllerup/Rohden F. Lüttichau Møllerup 8410 Rønede
Hulkærhus Planteskole Ansvej 51 8643 Ans By	Ledreborg Skovdistrikt Godskontoret 4320 Lejre	
Humleore Skovdistrikt K/S Skovfoged U. Bruus Madsen Humleorevej 37 4140 Borup		

Mølleskov Skovdistrikt Bonderup 4370 St. Merløse	Rye Nørskov Skovdistrikt Skovrider Sven Fenger Skovsbo 8680 Ry	Niels O. Studstrup Engholmvej 1 Gørup 8832 Skals
Knud Ph. Nielsen „Skovbrynet” Sømer Skovvej 4 Venslev 4050 Skibby	Rye Sønderskov I/S Rodelundvej 31 8680 Ry	Den Suhrske Stiftelses Skovdistrikt Bonderup 4370 St. Merløse
Nivaagaard Skove Den Hageske Stiftelse Gl. Strandvej 10 Postboks 3 2990 Nivå	Rye Sønderskov 4a m.fl. Lennart C. Østblom Fæstibakke Hesteklinik 8680 Ry	Svenstrup Skovdistrikt Borupvej 104 Svenstrup 4140 Borup
Nordhus Plantage Aalborgvej 470 9690 Fjerritslev	Ryegård Land- og Skovbrug Ryegård 4060 Kirke Såby	Svollibjerg Plantage M. R. Brandt Tangsvej 41 7500 Holstebro
Nyborg Kommune Teknisk Forvaltning Skovafdelingen Rådhuset 5800 Nyborg	Rønnebæksholm Skovdistrikt 4700 Næstved	Søllestedgård Skove Godsejer C. C. Jørgensen 4920 Søllested
Næsbyholm Skovdistrikt 4171 Glumsø	Salten Langsø Skovdistrikt Skovrider O. Høgsgaard Hvidemosegård 8680 Ry	Sømer Skov Skovfoged K. J. Hansen Sømer Skovvej 9 4050 Skibby
I/S Nr. Risager Plantage Vesterlund 7323 Give	Sanderumgårds Skovdistrikt Sanderumgårdsvej 121 5220 Odense SØ	Tamdrup Bisgård Skov Godsejer Jens Laursen 8700 Horsens
Nørlund Skovdistrikt 9510 Arden	Sekshøj Skov J. Juel Clemensen Kammerherrevej 6 9530 Støvring	Tammestrup Skov J. P. Heilmann Tåningvej 35 8660 Skanderborg
Oreby og Berritzgaard Skovdistrikt 4990 Saksøbing	Skaføgård Gods A/S Skovfoged E. Skriver Skaføgårdvej 19 8544 Mørke	Torbenfeldt Skovdistrikt A/S Silvagra 4440 Mørkøv
Orupgård Skovdistrikt 4800 Nykøbing F.	Skjoldemose Skov Niels Ulrich Rødmevej 47 5771 Stenstrup	Tranekær Gods I/S Slotsgade 91 5953 Tranekær
Oxholm Skovdistrikt Øland 9460 Brovst	Skjoldenæsholm Skovdistrikt Godskontoret 4171 Jystrup Midtsj.	Valbygård Skovdistrikt Skovvej 22 Sdr. Overdrev 4200 Slagelse
Palsgaard-Lottrup Skovdistrikt Palsgaardvej 30 7130 Juelsminde	Skovdal Henning Petersen Drejervej 8 4773 Stensved	Valdemars Slot Skovdistrikt (CODAN) Godskontoret Slotsalléen 100 Troense 5700 Svendborg
Pederstrup-Christianssæde Skovdistrikt E. Højgård Orupgård 4800 Nykøbing F.	Skovlyst Skovdistrikt Skovfoged K. Simonsen Bødskovdalvej 3 8600 Silkeborg	Valdemars Slot Gods Skovrider C. J. Boas Dyrehavehus 5892 Gudbjerg Sydfyn
Det Petersgårdske Skovdistrikt Petersværft 4772 Langebæk	Sparresholm Skovdistrikt 4684 Holme Olstrup	Vallø Stifts Skovbrug Slotsgade 3 Vallø 4600 Køge
N. C. Poulsen Mads Bjerresvej 5 7500 Holstebro	Stavrby Skov Fr. M. Brorsen Stavrbyskovvej 1 5500 Middelfart	Vemmetofte Kloster Skovdistrikt 4640 Fakse
Rathlousdal Skovdistrikt 8300 Odder	Stensgård Jørn Mikkelsen Rodelundvej 13 8680 Ry	Birthe Vilby Overdrevsvejen 70 4600 Køge
Ravnholt Gods Godskontoret 5853 Ørbæk	Stuby Plantage m.v. Erik Bentsen Skårenvej 17 Vallensved 4700 Næstved	

VOLVO BM VALMET

Ny teknologi og
moderne arbejdsforhold
i skoven!



Kom og se det store
traktorprogram på
maskindemonstrationen
i Langesø Skovdistrikt
den 26.-27. september

Volvo BM Valmet traktorerne er skabt til moderne skovbrug. Den store frihøjde, den enkle og robuste opbygning, standardiseret skovafskærmning til alle modeller. En sejtrækker med gode manøvreegenskaber på dansk skovbund. Konstrueret til 2- og 4-hjulstræk.

Der er god økonomi og mange kræfter i Volvo BM Valmet skovtraktorerne. Skovafskærmningen er konstrueret i samarbejde med Skovteknisk Institut og Skovstyrelsen. En helt ny nordisk traktorserie skabt af Volvo BM og Valmet med den nordiske skovbruger i centrum. Merpris for skovinddækningsudstyr kr. 25.000 incl. montage excl. moms.



En ideel sejtrækker til udsæbnings- og udkørselsopgaver
– til alle opgaver i skoven.

Scantrac
Scantrac Danmark A/S

Ambolten 20 · 6000 Kolding · Tlf. 05-53 64 00

Visborggård Skovdistrikt
Skovfoged Jørgen Ussing
Launkærgårdsvej 14
Skelund
9560 Hadsund

Vosnæs og Allingkloster Skovdistrikter
Vosnæsvej 24
8541 Skødstrup

WEFRI A/S
Frijsenborg og Wedellsborg Skovbrug
Frijsenborgvej 61
8450 Hammel

Øllingsø Gods
4920 Søllested

Ørbæk Skov
H. Gödzscke
Gl. Landevej 11
8586 Ørum Djurs.

Ørbækklunde Skovdistrikt
Ørbækklundevej 1
5853 Ørbæk

Ørting Forstplanteskole
Anker Gold
Horsensvej 201
Ørting
8300 Odder

Østerbæk Plantage
Skovrider V. Simony
Kollund
6340 Kruså

Ålegård/Kokkedal I/S
Ålborgvej 470
9690 Fjerritslev

De Samvirkende Danske
Skovdyrkerforeninger
Stranden 8
Rebæk
6000 Kolding

Skovstyrelsen
Strandvejen 863
2930 Klampenborg

ROLLO SKOVUDSTYR



ROLLO skovtraktor
ROLLO skovvogn
ILSBO kraner
SEPSON spil
ROTTNE kraner

Få et
uforbindende
tilbud samt
brochure fra:

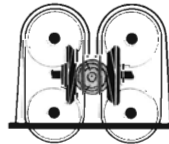
ROWITEK-MIRANA

Telefon (03) 78 85 55

Gl. Færgesgård - 4771 Kalvehave

MATRUP - FRØSLEV - HOLDBI

Savværkerne køber
NALETRÆ
til produktion af bygningstømmer



Afregning efter ønske

MATRUP SAVVÆRK

(05) 76 15 00

FRØSLEV/HOLDBI SAVVÆRKER

(04) 67 06 00

Råtræchef Paulo Andreassen privat

(05) 76 11 95

SKOVEN's

annoncer kommer ud til
den største
forstlige læserkreds.

Vi er
købere til
NALETRÆER

(kvalitet: B-C-D)
til produktion af paller.
Spørg efter værkfører
E. Thøgersen
(evt. aftentlf.: 05-42 38 11)

RIBE EMBALLAGE
TØNDERVEJ 8 · 6760 RIBE · TELEFON 05-42 37 11

Rente, inflation og skat i skovbruget

Professor JENS RISVAND, Skovbrugsinstituttet, diskuterer, hvorfor man skal bruge rentebetrægtninger ved dispositioner i skovbruget, hvor stort afkast skovbruget giver og årsagen til, at skov er lige så god som de bedste alternativer.

Ved forstkandidat SØREN FODGAARD.

- Jeg kom til Danmark fra Norge for tre år siden og opdagede, at når folk talte om skovøkonomi, drejede det sig oftest om kasseoverskud og ikke om forretning. Det mener jeg er forkert. Renten er den årlige forøgelse af kapitalen - man kan godt sige tilvæksten på kapitalen. At se bort fra renten er det samme som at have en skov uden tilvækst.

- Det er trods alt „tilvæksten“, vi lever af. Er der ingen tilvækst, må man gøre indgreb i sin kapital for at dække udgifterne til sit forbrug. Derved forringes muligheden for i fremtiden at få lige så stor tilvækst.

- Dette er i virkeligheden et helt generelt problem. Også samfundet må overveje, hvor meget af „tilvæksten“ der skal forbruges, og hvor meget der skal spares op. Hvis man sparer op og investerer, så forøges produktionskapitalen, og det giver grundlag for en større fremtidig tilvækst.

- Når man bruger rentebegrebet ved sine økonomiske overvejelser, er det et udtryk for afkastet i forhold til den kapital, der er sat ind. Rente må inddrages, hvis man vil vurdere pengeanbringelse i skov over for andre alternativer. Hvis man skulle ønske det, kan skoven sælges og kapitalen blive frigjort. Den kan herefter anbringes i f. eks. obligationer, hvor afkastet vil afhænge af, hvor stor kapital der er sat ind.

Rente bruges ved træartvalg

- Rentebetrægtninger bruges også, når der skal foretages større dispositioner, især valg af træart. Kulturudgiften er da en investering, som skal forrentes og betales tilbage med hugstindtægterne. Mange mener, at omkostningerne til anlæg af en kultur er en „vedligeholdelse“, der er knyttet til hovedskovningen. Man argumenterer med, at skovloven kræver gentilplantning, og at vi har en pligt til at varetage ressourcerne og aflevere dem i lige så god stand til efterfølgerne.

- Men trods alt laver vi jo kulturen for en gang i fremtiden at få et udbytte. Anlægsudgifterne er knyttet til den kommende hugst. Hvis man vil se på, hvad man kan ofre på en kultur ud over lovgivningens krav, så man sammenligne den *ekstra* kulturudgift med det deraf følgende *merudbytte*. Der bli-

ver altså tale om en traditionel investering.

- Man kunne jo spørge, om nogen ville anlægge en rødgrankultur, hvis de var sikre på, at der ikke var behov for nåletræ om 50 år? Og skal man vælge mellem rødgran og sitkagran, ville man jo ikke anlægge en sitka, blot fordi der havde stået sitka på arealet før, hvis man vidste, at det ikke kunne sælges senere hen.

- Bruger man en kasseoverskudsbe-trægtning til at bestemme omdriftsalderen, så er der kun én mulighed af interesse, nemlig at den nye kultur skal være samme træart og samme omdrift som den gamle. Ved en rentabilitetsbetragtning er sammenligningsgrundlaget mere generelt, nemlig det afkast, som kan opnås ved den bedste alternative brug af kapitalen.

- Rentebetrægtninger er også inde i andre situationer, f. eks. hvis man har ønsker om, at skoven skal blive i slægtens eje. Man foretager da investeringer i dag, som også næste generation kan få indtægter af. Man giver afkald på forbrug i dag til fordel for næste generation.

Langsigtede konsekvenser

- Når man overvejer investeringer i skov, skal man fastlægge et niveau for kalkulationsrenten. Der er to forhold, som gør, at dette er et vigtigt punkt, når man laver dispositioner i naturressourcer som f. eks. skov. De indgreb, der foretages i naturmiljøet, har ofte langsigtede konsekvenser. Øget forbrug af de lettest tilgængelige ressourcer i dag medfører, at produktionen senere må baseres på vanskeligere tilgængelige ressourcer.

- Eksempelvis kan man spare en tid ved at undlade dræning, ukrudtsbekæmpelse eller udrensning. Men disse handlinger får konsekvenser for tilvækst og dimensioner på træerne i lang tid, ja helt frem til afdrift.

- Ved de fleste investeringer består gevinsten i, at der på et senere tidspunkt er mulighed for et større forbrug. Omkostningen består i, at man må nedsætte sit forbrug, mens investeringerne foregår. Vi må *først* ofre noget for at få det bedre senere, og det er en naturlig bremse på aktiviteten. Ved udnyttelse af na-



Professor Jens Risvand, Skovbrugsinstituttet: Dispositioner i skoven har ofte langsigtede konsekvenser. Derfor må vi bruge forrentning i skovøkonomien for at kunne sammenligne udgifter i dag med indtægter en gang ud i fremtiden.

turmiljøer er forholdet ofte anderledes. En øget hugst i skoven giver med det samme indtægter og mulighed for større forbrug. Regningen, virkningen af de reducerede naturressourcer mærkes først senere.

- Eksempelvis er det jo ikke svært at lave et godt skovregnskab ved at hugge løs i de ældre bevoksninger. Der bliver et pænt overskud i nogle år, men i flere årtier fremover vil man mangle indtægterne fra de gamle bevoksninger.

Lang og kort rente

- *Lad os prøve at gøre emnet lidt mere konkret. Kalkulationsrenten ved investeringer i skovbruget vil have en nær tilknytning til den rente, man skal give for at låne penge. Hvad bestemmer rentens størrelse?*

- Set over en længere tidshorisont vil renten ligge på et niveau svarende til inflationen plus realvæksten i samfundet. Skønnes inflationen over lånets løbetid f. eks. at være 6%, og den årlige vækst i samfundet er 3% på langt sigt, vil renten være omkring 9%. Det er ikke sikkert, at den aktuelle inflation og vækst er på de nævnte størrelser, selv om renten skulle være 9%. Investorer er i høj grad præget af forventninger. De prøver at forudsige udviklingen, *før* den kommer.

- Dette modificeres på kortere sigt af en lang række forhold. Underskuddet på betalingsbalancen gør, at vi skal have højere rente end udlandet for at tiltrække kapital. I perioder har man også styret den økonomiske aktivitet ved hjælp af en høj rente. Det er altså faktorer, som på kortere sigt kan få renten til at afvige fra det niveau, som vil gælde på langt sigt.

- Investeringer i skovbrug har indbygget langsigtede forventninger til in-

flation og økonomisk vækst. Derfor må man forsøge at se bort fra den nuværende for høje rente og styre sig ind på den gennemsnitlige rente i investeringsperioden.

Realrenten har været 2-4%

- Hvilket niveau skal man lægge sig fast på, f. eks. for en bølgebevoksning der anlægges i dag?

- Man kan ikke sige præcist, hvor stor den skal være. Der indgår overvejelser om fremtidige økonomiske betingelser, behov for indtægter nu eller senere hen, i det hele taget målsætningen med skoven. Hvis jeg skal være helt konkret, vil jeg antyde ca. 3% som et aktuelt niveau. Men som sagt, det vil variere.

- Her må det indskydes, at den rente, vi her taler om, er en *realrente*; det er altså afkastet *efter* at der er taget højde for prisstigningerne. Den rente, de fleste kender til f.eks. fra bankindskud er en *nominel* rente, og denne rente skal også dække pengenes værdiforringelse som følge af inflationen.

- Begge rentebegreber kan bruges i skovøkonomien. Når man bestemmer forrentning i en skovinvestering, bruger man normalt *reale* priser og en *realrente*. Men vil man hellere regne med den nominelle rente, så skal træpriser, omkostninger m.v. være i løbende priser.

- Det er klart, at det er umuligt at se 100 år frem, men vi kan nok få en idé om størrelsen ved at se på, hvor stor renten har været tidligere. I tabel 1 er vist realrenten i forskellige perioder siden 1819.

- Hvis realrenten forventes at svinge i investeringsperioden, kan man bruge gennemsnittet og styre ind efter. Over længere perioder ligger på den 2-4%, for perioden 1900-1982 var realrenten eksempelvis på 2,4%. Skovinvesteringer løber over perioder på 50-120 år, og derfor er det en rente af denne størrelsesorden, vi må forlange af en skovkultur. Den nuværende meget høje realrente er helt atypisk.

- Drejer det sig derimod om en juletræskultur med en 10-12 årig tidshorisont, må man i højere grad se på den nuværende renteniveau - altså forlange en højere realrente.

- Nu har der været snakket så meget om realrente, men hvorfor bruger man realrenter ved skovinvesteringer og ikke nominelle renter som i andre tilfælde?

- Det skyldes, at man har erfaring for, at overskuddet fra skoven stiger fra år til år i takt med inflationen. Det samme gælder med selve ejendommen; den bevarer som det meste anden fast ejendom sin værdi. Hvis den drives og passes forsvarligt, vil den ikke slides ned og tabe i værdi som f. eks. en traktor eller et hus.

Landbrugets priser følger ikke inflationen

- Er det ikke lidt flot at sige, at skovens

Tabel 1. Effektiv rente på det danske obligationsmarked, årlig inflation og „realrente“ for perioden 1819-1979. Materialet er delt op i forholdsvis homogene konjunkturperioder. Kilde: Gørtz (1980): Realværdien af pensioner, AC-debat.

Periode	Effektiv rente	Inflation	„Realrente“
1819-1834	5,66	÷2,60	8,26
1835-1874	4,77	1,82	2,65
1875-1914	4,25	0,12	4,13
1915-1920	5,13	18,90	÷13,77
1921-1932	5,39	÷5,93	11,32
1933-1939	4,76	3,81	0,95
1940-1945	4,37	11,82	÷7,45
1946-1960	5,33	2,69	2,64
1961-1972	9,33	5,96	3,37
1973-1975	13,87	12,70	1,17
1976-1979	16,70	7,84	8,86
Gennemsnit:			
1819-1979	5,55	2,22	3,33
1933-1979	7,66	5,93	1,73
1946-1979	8,83	5,33	3,50

Tabel 2. Rente før og efter skat ved forskellige kapitalanbringelser: Bankindskud på opsigelse, statsobligation, indeksobligation og en skovkultur. Inflationen er 7% og skatteraten er 60%.

	Bank	Stats-obligation	Indeks-obligation	Skov
Tidshorisont	1	5	30	50-100
Nominel rente før skat	11,0	14,0	9,8	10,2
Nominel rente efter skat	4,4	7,8	7,9*)	10,2
Realrente efter skat	÷ 2,4	0,7	0,8	3,0

*) Indekstillæg og kursgevinst er skattefrit.

overskud følger inflationen - vi behøver jo ikke gå længere end til landbruget for at finde et erhverv, hvor dette ikke er tilfældet?

- Der har været tradition for, at varer, der stammer fra naturlige ressourcer er realt faldende over en længere periode - priserne på disse varer kan ikke følge med inflationen. De typiske eksempler er landbrugsvarer og mineraler.

- Det skyldes, at produktionen kan øges hurtigere end efterspørgslen. Der fremavles nye sorter, bruges kemikalier og gødning, og indføres nye dyrkningsmetoder. På grund af den meget korte rotationstid kan alle fremskridt indføres meget hurtigt.

- For både landbrugs- og minedrift gælder, at produktionen kan mekaniseres, og det presser priserne nedad. Endelig er der tale om teknologiske relativt enkle varer, der ikke er forandret nævneværdigt i lange tider. Produktionsmetoderne er velkendte, og produktionen har derfor til stadighed kunnet øges, så der set over længere perioder ikke har været knaphed på varerne.

- Skovbruget er imidlertid ikke i samme situation. Man er hæmmet af den langtidige biologiske produktion. Det tager f. eks. 50-100 år at indføre en ny proveniens, hvor landbruget bruger et år til en ny sort. Desuden har det ikke været muligt at indføre så mange nye produktionsmetoder.

- Den teknologiske udvikling har også spillet ind i skovbruget, mest i høstprocessen. Det har medført en reduktion af omkostningerne, som dog i stor



Professor Jens Risvand: Afkast fra skovbrug kan på lang sigt måle sig med f. eks. obligationer, når man tager højde for virkningerne af indkomstskat og prisstigninger.

udstrækning synes at være opvejet af reallønsudviklingen. Endelig kan man konstatere, at der faktisk har været knaphed på træ i den forstand, at det har været nødvendigt at udnytte mere marginale områder end tidligere. Det har bl.a. kunnet aflæses i amerikanske analyser, der viser at over en 100-årig periode er priserne steget 1,5% mere end inflationen. Man er startet med at udnytte de lettest tilgængelige skovressourcer, men efterhånden som de udtømmes, må man stadig længere op i bjergene og udnytte ringere bevoksninger. Det betyder stigende omkostninger og tvinger træpriserne til at følge med. Ikke bare priserne på disse marginale ressourcer, men på hele træmarkedet og altså også i et vist omfang i de gode områder som f. eks. i Danmark.

- For at opsummere kan man sige, at erfaringerne tyder på, at såvel træpriser som omkostninger nogenlunde følger med inflationen. Under denne forudsætning er både overskuddet fra skoven og ejendomsværdien inflationssikret. For nu at vende tilbage til spørgsmålet, der startede det hele - overskuddet fra skoven skal ikke kompensere for inflationens forringelse af kapitalen, således som det tildels er tilfældet ved renten af et bankindskud. Når man beregner skovens afkast, bliver der derfor tale om en realrente.

Skovbrug giver 2-4% rente

- Tidligere talte man meget om den forstlige rentefod, som betød at man måtte anvende en særlig lav rente i skovbruget, fordi skoven ikke kunne give mere. Er det korrekt?

- Nej, men det er vigtigt at være klar over, at det relevante sammenligningsgrundlag er den lange rente. Det gennemsnitlige realafkast på det danske obligationsmarked har som nævnt været 2,4% i dette århundrede. Et rentekrav på dette niveau, skulle være fuldt ud foreneligt med „god skovdrift“.

- Det er rigtigt, at mange rentabilitetsmæssigt har betragtet skovbrug som noget specielt i forhold til andre erhverv. Det specielle er den store langsigtede kapitalbinding. Skovbruget er egnet til at belyse visse kendetegn for virksomheder med langsigtet produktion.

- De seneste rentabilitetsberegninger for investeringer i skovkultur viser afkast på 4-7% for de bedste boniteter af rødgran. For eg og bøg ligger det under 3%. I disse tal er dog ikke taget højde for generalomkostningerne. Det er der derimod i Skovforeningens regnskabsoversigter, der normalt viser en rentabilitet på 2-4%, bestemt som:

$$R = \frac{\text{Resultat}}{\text{Kapital}} \cdot 100$$

Dette er den totale rentabilitet, d.v.s. godtgørelse til al den kapital, der er sat

ind i virksomheden. For at analysere tallene videre kan vi føre omsætningen ind i udtrykket:

$$R = \frac{\text{Resultat}}{\text{Omsætning}} \cdot 100 \cdot \frac{\text{Omsætning}}{\text{Kapital}}$$

Den første brøk er overskudsgraden, som ligger mellem 15 og 30%. Dette er langt højere end i industrien, hvor den er på 5-6%. Man ser en af fordelene ved at udnytte en naturlig ressource, som i tilfældet skov har evne til fornyelse og vækst.

- Medaljens bagside er den anden brøk, omsætningshastigheden, som udtrykker omsætningen i forhold til den investerede kapital. Den varierer som regel mellem 0,15 og 0,20, mens den i industrien er på 1-1,5 og i engroshandel over 2. Sammenligningen afspejler skovproduktionens langsigtede karakter, og det er et handicap, som det er svært at gøre noget ved. Den lave omsætningshastighed er en forklaring på, at en overskudsgrad på 20-30% er nødvendig for at opnå en rimelig forrentning af den investerede kapital i skovbruget.

Skat ændrer ikke forrentning

- Hidtil har vi set renter som det rene afkast af kapitalen, men dette modificeres for de fleste skovejere, fordi de skal betale skat. Hvordan påvirker det skovbrugets forrentning?

- Faktisk meget lidt. Investeringer i kulturanlæg i eksisterende skov betragtes som en driftsudgift og trækkes fra på årsregnskabet - det vil sige, at den éngangsafskrives. I så fald har indkomstskatten ingen betydning for rentabiliteten. Man får i virkeligheden en skattefri kredit fra det offentlige - et rentefrit lån, som først indfries, når der kommer indtægter fra bevoksningen (og de beskattes jo!).

- Den eneste begrænsning er skovbrugets investeringer i maskiner og driftsbygninger - de afskrives efter normale regler. Men der er tale om små beløb, som kun har ringe indflydelse på den totale rentabilitet.

- Forrentningen af kapitalen i Skovforeningens regnskabsoversigter er altså tæt på at være en realrente. Derimod er forrentningen af industri f. eks. nærmere nominel rente. Her bygger man mere på kostpriser, og afskrivningerne undervurderes, fordi man afskriver på anskaffelsesværdien; kapitalen bliver kunstigt lav. Det ændres noget nu, fordi man kan afskrive på genanskaffelsesværdien.

Skov bedre end obligationer

- Virkningen af skatten kan bedst illustreres ved et par eksempler, se tabel 2. Ved bankindskud har man i den senere tid kunnet få omkring 11%. Skattesystemet er således indrettet, at *hele* renten

er genstand for beskatning, også den del, der blot skal kompensere for prisstigningerne. Derfor bliver der kun 4,4% tilbage, når skatten er betalt. Hvis der tages højde for inflationen, når man ned på en negativ rentesats. Med andre ord: efter at have betalt skat, mister ens kapital sin værdi - sin købekraft - år for år.

- Lidt bedre går det med obligationer, hvor en del af afkastet er en skattefri kursgevinst. Når der er betalt skat og taget hensyn til pengenes forringede købekraft, er der en lille positiv realrente.

- Lige så god er en indeksobligation. Renten, som beskattes, er lav, men man får et skattefrit indekstillelæg oven i svarende til inflationen, så der bliver en positiv realrente.

- Til sidst er vi forretningen i skovinvesteringen. Den er her eksempelvis sat til 3, og det er, som vi tidligere har været inde på, en realrente (skovens overskud stiger med inflation), og det er efter skat (kulturinvesteringer éngangsafskrives). Skovens forrentning er altså ikke så ringe endda.

- Før man styrter ud og køber en skov for sine sparepenge, bør man også overveje investeringens tidshorisont. Skovbruget er mere langsigtet end de øvrige.

- Man hører nogle gange, at skovens forrentning på 3% er meget lavere end bankens på 11% (de to fremhævede værdier). Men som det ses, sammenligner man to usammenlignelige størrelser. Hvis banken skulle give lige så høj en realrente som skoven, skulle renten være på 25,5% ($25,5 \times (1-0,6) = 10,2$, herfra trækkes inflationen på 7%, og resultatet divideres med 1,07).

- De første 17,5%, man får i rente i banken, skal blot kompensere for prisstigningerne ($17,5\% \times (1-0,6) = 7$, nemlig inflationen).

Overvæltningsgrad

- Det er i virkeligheden et helt generelt problem, der berøres her, nemlig i hvor høj grad inflationen overvælttes i renten. Dette har særlig aktualitet i øjeblikket, hvor inflationen er faldet stærkt.

- I eksemplet medførte en inflation på 7%, at man måtte have en rente på 17,5% blot for at kompensere for prisstigningerne. Forklaringen er, at hele bankrenten er genstand for beskatning, også den del der blot skulle være en compensation for prisstigningen. Inflationen overvælttes i dette tilfælde i renten 2,5 gange (beregnet som $17,5/7,0$ eller generelt $1/(1 - \text{skatteraten})$).

- Omvendt skulle renten falde 2,5 point for hver gang inflationen faldt 1 point. I praksis modificeres dette af, at en del af renten er skattefri (kursgevinsten). Renten bliver derfor et kompromis af flere faktorer. Generelt er overvæltningsgraden højere end en - man må forvente, at renten falder mere end faldet i inflationstakten. □

EDB på skovkontoret

med at udvikle i samarbejde med nogle interesserede skovdistrikter.

Program til skovbruget

Opgaverne kan stort set opdeles til to hovedgrupper: 1) den daglige drift og 2) styring af skovdriften.

Den daglige drift indeholder de daglige rutiner på skovkontoret: bogholderitransaktioner, opmåling og beholdningsregnskab, regnskabsanalyser, tekstbehandling, diverse registre over kunder, naboer m.v. Styring af skovdriften omfatter hugst-, sprøjte- og gødskningsplaner, som er baseret på bevoksningsregistret. Disse dispositioner (korttidsplanen) skal sikre, at skoven udvikler sig, som det er fastlagt i driftsplanen (langtidsplanen).

Et skovbrugsprogram for mikrodatamater bør opbygges således, at alle bilag og informationer, som passerer skovkontoret, først bliver udnyttet til beholdningsregnskab, maskin- og sortimentsanalyse, årsbudget og -arbejdsplan m.m. Derefter leveres de videre til det eksisterende bogholderisystem. Det vil derimod ikke være særlig rationelt at lave specielle programmer til regnskab eller driftsplaner, da disse eksisterer i forvejen.

Skovbrugsprogrammet bør være 'integreret', d.v.s. at det knytter alle eksisterende rutiner sammen og derved udnytter oplysningerne maksimalt. De

Skovteknisk Institut har i en årrække brugt EDB til tekstbehandling og beregningsopgaver og er nu begyndt at udvikle skovbrugsprogrammer indenfor skovbrugets driftsteknik og særlig på korttidsplanområdet. Institutet er ansvarlig for EDB-driften i 'Skovenes Hus', som består af 18 mikrodatamater koblet sammen i et netværk.

Af JAN THORN CLAUSEN, Skovteknisk Institut (ATV)

EDB er på hastig fremmarch - også i skovbruget. Skovbruget har hidtil benyttet EDB til driftsplanlægning, regnskab og opmåling (LEC, RECAU m.fl.). De nye mikrodatamater med deres lave pris og stadig højere ydeevne åbner nye muligheder for skovdistrikterne for at få EDB-kraft 'ind i huset' til at udføre administrative rutiner, regnskab, budget m.m.

Hvad enten vi kan lide det eller ej, må vi nøgternt erkende, at den såkaldte ny teknologi, informationsteknologien, er kommet for at blive. Den vil ændre mange ting i samfundet og også i skovbruget. Det nye i situationen er, at EDB maskinerne og programmerne nu kan betjenes direkte af 'brugerne' (d.v.s. skovridere, skovfogeder og sekretærer). Derved opstår der stor usikkerhed for dem, der føler, at de ikke kender nok til

teknikken - men som har en fornemmelse af, at de kan have gavn af den. Samtidig kommer problemerne omkring valg af programmer, der skal udføre det egentlige arbejde. Hvad skal de kunne - og hvem skal lave (og betale) dem? I det gamle system var det EDB-specialister på EDB centrene (eks. LEC), som var de eneste, der kunne.

Med mikrodatamaternes indtog har skovbruget selv (som så mange andre erhvervsgrøner) væsentlig større mulighed for at påvirke udviklingen end tidligere. I hvert fald i teorien. Skovbruget må engageres i efteruddannelse for at blive i stand til at stille krav til de skovbrugsprogrammer, der skal udvikles.

I det følgende skitseres opbygningen af den 'skovbrugs-programpakke' til daglig administration, budgettering og planlægning, som Institutet er i færd

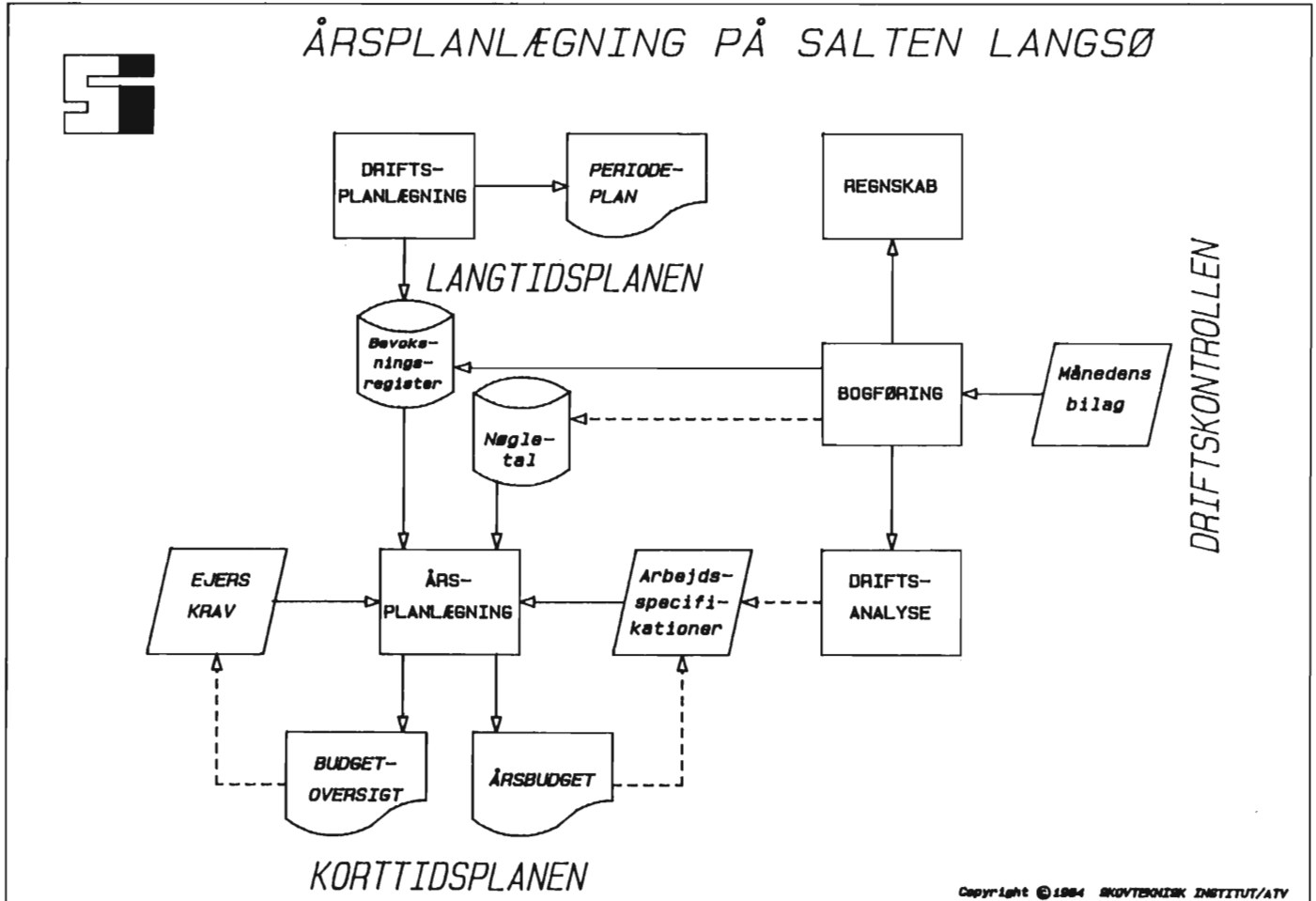


Fig. 1. Skitse af et skovbrugssystem bestående af budgetsystem, driftsplan og regnskabssystem.

delopgaver, som skovbruget kan have stor daglig nytte af, kan være følgende:

Integreret årsbudget og -plan:

Budget (internt/eksternt)
Arbejdsplan
Hugststyring
Sprøjtestyring

Driftsopfølgning:

Budgetopfølgning
Sortiments-/præstationsanalyse
Maskinanalyse

Administration:

Beholdningsregnskab
Bevoksingsregister
Bilag til regnskab
Diverse adresseregistre
Tekstbehandling

Salten Langsø Budgetsystem

Instituttet viste på sidste Forstlige Symposium et budget- og årsplanssystem, som er udviklet i samarbejde med skovrider *O. Høgsgaard*, Salten Langsø distrikt. *Årsplanen* er en nøjagtig angivelse (på bevoksningsniveau) af de planlagte aktiviteter i skoven. Disse oplysninger overføres til *årsbudgettet*, som indeholder det forventede økonomiske resultat af årsplanens aktiviteter. Enhver ønsket ændring i budgettet, som er tilknyttet en aktivitet i årsplanen, kan

kun ændres via årsplanen. Budget og årsplan er således altid i overensstemmelse med hinanden.

Når budgettet er godkendt, har den korrigerede årsplan fået et indhold, der ligner en handlingsforskrift. Hver gang nye eller uforudsete handlinger må foretages (eks. stormfald o. lign.), udføres en ny beregning, som reviderer både budget og arbejdsplan.

Budgetsystemet skal betragtes som et modul i det samlede skovbrugsprogram. En logisk videreudvikling vil være en kobling til et bevoksningsregister, som derved altid vil være ajourført. Bevoksningsregisteret er grundstammen i programmer, som hjælper med at styre skovdriften. Det vil være naturligt (og en enkel sag for en mikrodatamat) fra bevoksningsregistret at udvælge bevoksninger, som trænger til hugst, sprøjtning eller gødskning.

Fremad -

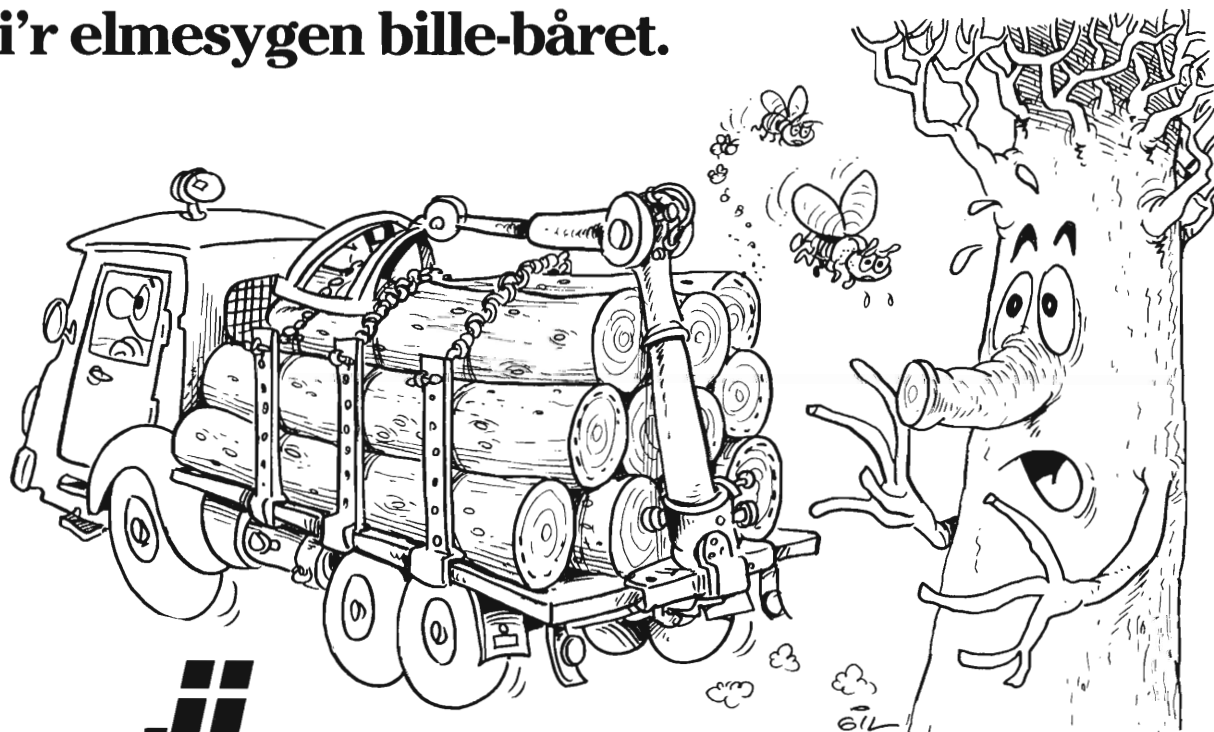
På fig. 1 er skitseret et sammenhængende system bestående af budgetsystemet, driftsplanen og regnskabssystemet. Det ses, at bevoksningsregistret samt en nøgletalssamling er centrale elementer. Systemet er endnu ikke udviklet. Om det bliver det, afhænger af, om skovbruget er villig til at gøre indsats for at påvirke og stimulere udviklingen af relevante programmer. EDB-maskinerne er der

og til en rimelig pris. Men det er programmerne til dem, som udgør langt den vigtigste opgave at løse - og det er det, som er kostbart. Samarbejder man indenfor skovbruget om programudvikling, vil prisen kunne nedbringes væsentligt.

Skovteknisk Institut har mulighed for at tilbyde konsulentvirksomhed vedr. information, kurser, anskaffelse og programudvikling - i samarbejde med skovdistrikter og andre EDB-institutioner indenfor faget.

På Maskindemonstrationen den 26.-27. september vil der være en EDB stand, hvor der vises interessant program til skovbruget. Udstillerne er således udvalgt efter deres programprodukter, som i mange tilfælde er ret uafhængig af, hvilken maskine, de kører på. Der vil blive vist programmer til regnskab, budgettering, opmåling, planlægning og andre administrative rutiner, vist på et relativt bredt udvalg af både mere professionelle mikrodatamater og 'hjemmedatamater'. □

Hvis elmetræ køres i sommerhalvåret bli'r elmesygen bille-båret.



JJ
JUNCKERS
Junckers Industrier A/S, 4600 Køge, Tlf. (03) 65 18 95

Ny TOUIKO P 200

SKOVNINGSPROCESSOR monteret på Ford 5000 sælges p.g.a. andet arbejde.

Telefon (05) 57 47 27

Mandskabs- og sanitetsvogne

der opfylder skovbrugets krav, fås bedst og billigst ved Eilar Hørmanns efterfølger:

Fabrik „Woody”

v/ Verner Østergaard
Sinding Bygade 1 - 8600 Silkeborg
Tlf. (06) 85 57 11 - (06) 85 50 99



Opfylder
skovbrugets
seneste krav

Kan også fås
på leasing

Få tilsendt vore
specifikationer

Kan ses på
Maskin-
demonstrationen
på Langsø
d. 26.-27. sept d.å.

Specialfabrik for
mandskabs- og
sanitetsvogne



Arnold Jensen

VOGNFABRIK

Vestre Skalborggaard . Skalborg
Tlf. Aalborg (08) 18 02 77 - 18 04 02
Aften (08) 18 02 83



SKAL SKOVEN TRIMMES? SÅ KONTAKT FIRMA SKOVTRIM

Skovning og terræntransport udføres.
Vi kommer over hele Nord- og Midtjylland.

Ring og få et uforpligtende tilbud.

Træffes efter kl. 17.00
og mandage mellem kl. 7.00 og 9.00



SKOVTRIM

Tryvej 153 . Try . 9750 Østervrå
Telefon 08 - 95 63 37



Tilskud til forskning vedrørende udviklingslande

Af udenrigsministeriets bevilling for udviklingsforskning kan (under forudsætning af de bevilgende myndigheders godkendelse) ydes støtte til udviklingsforskning i 1985, 1986 og 1987. Tilskud vil bl.a. være betinget af, at der aflægges en udførlig rapport på engelsk. I særlige tilfælde kan ydes støtte til forberedelse af forskningsprojekter.

Ansøgninger om tilskud behandles af Forskningsrådet for Udviklingsforskning. Næste ansøgningsfrist er: Mandag den 1. oktober 1984.

Det bemærkes, at der for 1985 kun er yderst begrænsede midler til rådighed, og at fremtidige uddelinger af tilskud ikke kan påregnes at ville omfatte 1985.

Ansøgning skal indgives på Forskningsrådets særlige ansøgningssekema. Ansøgningssekema og vejledning kan rekvireres ved skriftlig henvendelse til Forskningsrådet for Udviklingsforskning, c/o Udenrigsministeriet, Asiatisk Plads 2, 1448 København K.

SKOVEN's

annoncer kommer ud
til den største
forstlige læserkreds.

Køb af savværks- tømmer

NÅLETRÆ

Taasinge Savværk a/s

v/ Kaj Larsen
5700 Svendborg
Tlf. (09) 22 56 55

Konference om træpleje

Dr. ALEX L. SHIGO og stadsgartner ALBERT HOEKSTRA, Amsterdam, kommer til Danmark.

Verdens førende ekspert i teoretiske spørgsmål om træbeskæring og træpleje vil den 13. og 14. september 1984 være hovedtaler ved den første danske træplejekonference. Konferencen afholdes på Vilvorde Kursuscenter, Vilvordevej 70 i Charlottenlund.

Dr. Shigo har gennem 15 år ledet et forskningsprojekt for skovbrugsministeriet i USA for at klarlægge, hvad der sker, når et træ såres.

I de seneste år har den amerikanske parkadministration også haft megen glæde af denne højt kvalificerede forskning, idet særlige spørgsmål er undersøgt. Dette er f. eks., hvorledes man forholder sig til huller i træer. Hvor skal man afskære den fuldt konkurrencedygtige gren, og hvor skal man afskære den døende gren?

Dr. Shigo har gjort op med en mængde myter inden for gartner- og skovbrugserhvervet. Dr. Shigo siger bl.a. - at der ikke er noget, der hedder falsk kerneved - at sårmaling ikke er så effektivt som påstået - at træer kan indkapsle rådsråder - at frostrevner kommer fra gamle sår.

Det er nu ikke kun en teoretisk forskning, der er foregået. Forskerholdet har fældet og opskåret 15.000 træer af alle arter med alle mulige skader, også træer man bevidst har såret eller beskåret forkert.

Det er nu 3. gang dr. Shigo kommer til Skandinavien. 2 gange har den svenske anlægsgartnerforening arrangeret internationale konferencer. Behovet for viden om, hvordan man behandler bytræer bedst muligt, er imidlertid så stort, at der i år vil blive holdt konferencer både i Stockholm og København.

Amsterdams stadsgartner *Albert Hoekstra* vil være den anden udenlandske taler. Han vil på engelsk behandle emner som: Hvordan man planter og plejer gadetræer i Amsterdam. Hvorledes man lever med elmesygen i Holland.

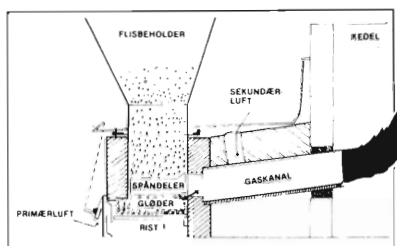
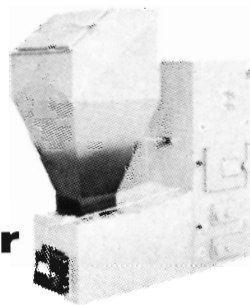
Lektor *Jens Dragsted*, Landbohøjskolen, vil give en rapport om saltforsøget, og lektor *Jørgen Koch*, Landbohøjskolen, vil gennemgå de vigtigste sygdomme på gade- og vejtræer.

Konferencen henvender sig til stads- og kommunegartnere, anlægsgartnermestre, havebrugskonsulenter, havebrugslærere, slotsgartnere, kirkegårdsinspektører og andre med interesse for træer.

Konferencen arrangeres af Landsforeningen Danske Anlægsgartnere, (LDA) i samarbejde med *Niels Hvass*, SITAS.

Detaljeret program kan rekvireres hos LDA, (01) 74 94 00.

Med et IWABO flisfyr får De god brændselsøkonomi, og det kan monteres på alle kedler i ethvert fyrrum . . .



IWABO flis- og savsmuldsfyr

- Bruger ikke strøm, men fungerer ved gasforbrænding.
- Stor virkningsgrad p.g.a. høj forbrændingstemperatur (ca. 1100° C.)
- Brænder lige godt med flis og savsmuld, også friskhugget.
- Små ydre mål gør, at det kan stå i ethvert fyrrum.
- Har været i drift siden 1958.
- Svensk kvalitetsprodukt.

Ring eller skriv og få yderligere uforpligtende oplysninger og brochurer!

BUSKEGÅRD SKOVmateriel

C. M. NIELSEN, Buskevej 8, 3751 Østermarie, tlf. (03) 97 04 34

Husqvarna

HUSQVARNA 154

Enestående i 50 cm³ klassen



Velkendt i det ydre – godt arbejdsdesign.

Helt ny inden i – høj effekt lav vægt.

Dette er HUSQVARNA 154 – en sikker vinder i 50 cm³ klassen.

Se den på vor stand.

Brochureservice: (02) 87 75 77

Greenlux A/S

Kom ind og prøv den.

Nyt sortiment i eg

I sidste sæson blev der introduceret et nyt sortiment i egekævler - „Ret-eg” - og det kan på mange distrikter give en bedre økonomi i egedyrkingen.

Af forstkandidat SØREN FODGAARD.

Vanris har altid været en plage i egedyrkingen. Ikke fordi mindre vanris forringede styrkeegenskaberne væsentligt, men fordi køberne normalt foretrak helt ensartet ved. En pæn A-kævle kan efter de gældende sorteringsregler let blive deklasseret til C eller til gulvtræ.

Der bliver nu mulighed for at sælge tyndere dimensioner af egekævler til relativt gode priser, selv om der er mange vanris. Kravet er kun, at kævlen skal være ret - deraf navnet „Ret-eg”.

Køberen er den svenske trægulvfabrik *Tarkett*.

Finér på 4 mm

Kævlerne aflægges på længderne 2,7 m eller 5,4 m - helst det sidste fordi det er vigtigt at undgå større revnedannelser i endefladerne. 5,4-kævlen skæres først over på savværket, og så undgår man jo revner på snitfladerne.

Produktionen foregår på Orehoved savværk på Nordfalster. Der bliver først skåret skaller af alle 4 sider, og tilbage bliver en blok af overvejende kerne, men også lidt splint. En nyudviklet japansk finérkniv, der så vidt vides ikke findes andre steder i Europa, skærer herefter et lag på 4 mm tykkelse og ca. 2,7 meters længde af.

Efter tørring går træet til Sverige, hvor det færdige gulv laves. På undersiden af egen limes lameller af fyrretræ (med årerne vinkelret på egens), og i bunden anbringes en tynd finér af fyr. Resultatet bliver altså et lamineret brædt bestående af 3 lag og med en tykkelse på 12 mm. I siderne fræses not og fjer, så brædderne kan samles.

Det færdige gulv forhandles her i landet af Juncker Savværk. Når gulvet er lagt ud, ser det ud som et plankegulv, men med den fordel, at det ikke slår sig, hvis der kommer væde til.

Det, der måske vil tiltale det forstlige øje mest, er, at det er muligt at lave gulve med mere „spil” i end de traditionelle gulve af parketstave. Man får en masse små knaster fra vanrisene, et mere ujævnt årringsforløb, og med farvespil i form af striber af lys splint ind imellem den mørke kerne.

Krav til skoven

Det er et nyt produkt, og derfor stilles der også en række specielle krav til kævlerne.



Fig. 1. Forårets hugst af ret-eg kævler venter på opskæring ved Orehoved savværk.

- Længden skal være 2,7 eller 5,4 m (helst 5,4).
- Diameteren skal være mindst 26 cm i toppen, og for tiden købes kævlen med middiameter op til 49 cm.
- Kævlerne skal være rette, for hver 2,7 m sektion må pilhøjden højst være 5 cm.
- Grene og vanris skal være under 3 cm i diameter. Der må godt være vanrispudder over 3 cm, blot det enkelte vanris holder sig under grænsen.
- Kævlerne opmåles og nummereres for sig og placeres ved fast vej, så hver kævle kan besigtiges.
- For at reducere revnedannelse skal træet helst være ude af skoven inden maj. Kævlerne opdeles i to klasser - I som skulle svare til A/B i plankekævler, og II, der svarer til B/C.

Udmærkede priser

Hvis alternativet er, at en ret kævle skulle sælges som C-kvalitet eller til gulvtræ, får man en ganske udmærket pris, (priser før de seneste stigninger på eg, red.) f. eks. i diameterklassen 30-39 flg. (kr./m³):

Kl. I	800
Kl. II	550
Kl. A	690
Kl. B	525
Kl. C	290

Også 40-49 kævler købes, og her er prisen for I og II 1100 hhv. 770 kr./m³. Her er fordelene ved det nye sortiment mindre, for man får ikke merpris for A, men nok for en C-kævle.

Fig. 2. Ret-eg kævler må godt have mange vanris.



Baggrunden for den relativt høje pris er naturligvis, at træet udnyttes langt bedre end ved traditionelle anvendelser - det dækker 4-5 gange så stort gulvareal.

I den forløbne sæson er der foretaget prøveleverancer fra en række distrikter, og der regnes med, at i de kommende år vil der blive købt nogle tusinde m³ hvert år.

Erfaringerne har foreløbig vist, at man ved bonitet I kan starte ved 60 års alderen og få 5% ret-eg. Ved 70 år falder 20% som ret-eg, og ved 80-90 år er man oppe på 30-35%. Tallene vil være lavere ved mindre velplejede bevoksninger, ligesom der er tydelige proveniensforskelle - hollandsk eg er bedre end dansk eg.

Et par men'er

Man får ingenting foræret - heller ikke en god pris for ret-eg. Der er nogle ulemper, som kan trække i den anden retning.

- Kævlerne aflægges i faste længder, og der kan blive et stykke på 1-2 m i toppen, som kunne være kommet med i en plankekævle, men nu må aflægges som gulvtræ.
 - En A-kævle, der er lidt krum, vil ofte som ret-eg blive klasset ned til II, men kunne godt sælges som plankekævle, fordi mindre krumninger ikke betyder noget ved opskæring i firkanter o.l.
 - Laver man ret-eg og junckerkævler i samme hugst, må man forvente en lidt lavere pris for junckerkævlerne, fordi de bedste emner er sorteret fra.
 - På distrikter med gode provenienser, hyppig afskæring af vanris og en del underskov får man ofte en stor andel af A-kævler i gennemhugningerne, og så er kl. I-prisen faktisk lidt for lav. Det kunne være en fordel, om ret-eg blev afregnet i 3 klasser.
- Den store interesse for ret-eg sortimentet ligger helt klart på distrikter med mange vanrisede kævler.
- Der kan blive flere sortimenter at holde styr på for både skovarbejder, traktorfører og skovfoged. Derfor bør man nok på forhånd afgøre, om man vil lave ret-eg eller plankekævler (udover junckerkævler).

Skal fordele og ulemper vejes op mod hinanden, må man sige, at ret-eg er en interessant specialleverance for effekter, som traditionelt kan være svære at sælge. Der bliver en bedre økonomi i mellemaldrende egebevoksninger. På Frijsenborg har man således opnået 4000 kr./ha mere i dækningsbidrag i bevoksninger, hvor man kun ville have lavet junckerkævler. Salgsprisen er ganske rigtigt høj i sammenligning med alternativerne, men en del af merprisen skal ses som betaling for de ulemper, der er nævnt oven for. □



Fig. 3. Det færdige gulv, der er opbygget af 3 lag. De enkelte planker samles med fjer og not i siderne.

Hedeselskabets planteskoler



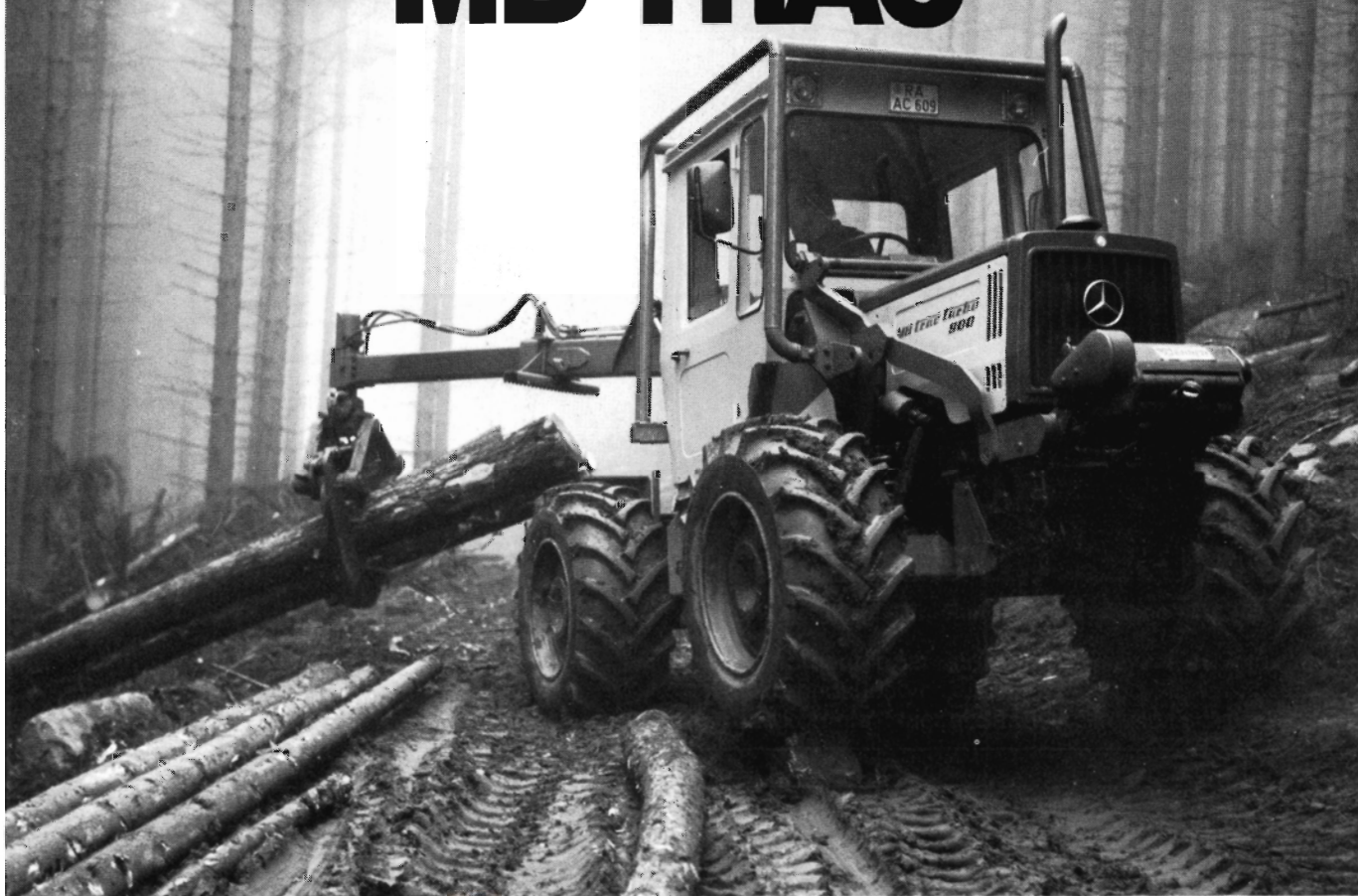
Fordi de første år er afgørende!

HEDESELSKABET

Centralplanteskolen
Plantagevej 4
7200 Grindsted
Telefon 05 32 01 11



SUVERÆN MESTER I MODERNE SKOVBRUG: MB TRAC



Markedets mest rationelle traktor. Fantastisk alsidig. Med enorm styrke og fremragende terrænegenskaber.

MB trac er suveræn i hvilken som helst opgave året rundt.
– Også økonomisk set.

MB trac. Basismaskiner for redskabspåbygning af enhver art.

Mercedes-Benz traktorerne fås i 7 forskellige modeller, der alle er 4-hjulstrukne. Og med 4 lige store hjul, ægte 4-hjulstræk – differentialespærre på for- og bagaksel, der kan indkobles under kørsel – kraftudtag for og bag – affjedret foraksel – stiv bagaksel. Ideel vægtfordeling, 60% for, 40 bag samt påbygningsmulighed for, bag samt bag førerhus. Motorydelser fra 53 kW/ 72 HK til 110 kW/150 HK.



Mercedes-Benz
I økonomi så suveræn
som i teknik og service

BOHNSTEDT  PETERSEN AS
Generalimportør
3400 Hillerød · Telefon 02-26 33 55

Dine træer krones med NPK!

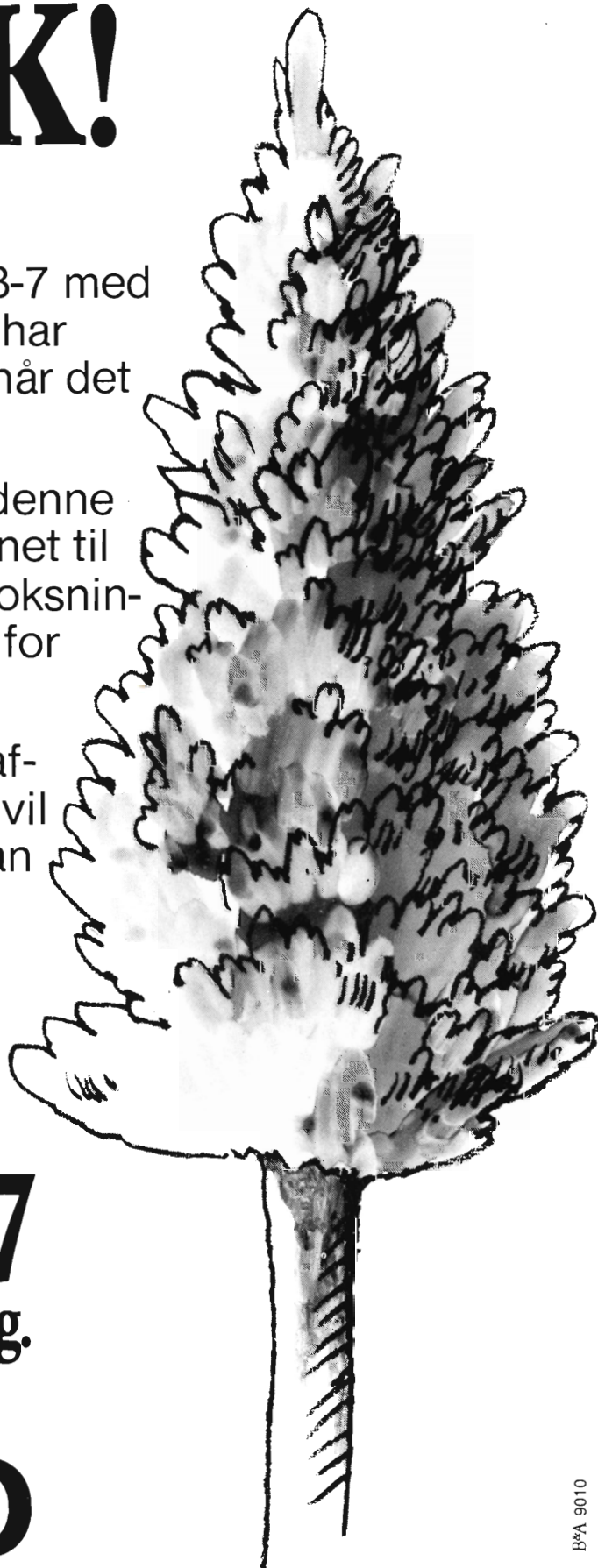
Forsøg har vist at NPK 23-3-7 med magnesium, kobber og bor har givet de bedste resultater, når det gælder skovgødsning.

Næringsstofindholdet gør denne type gødning særligt velegnet til brug i såvel pyntegrøntbevoksninger som til nåletræsarealer for større vedproduktion.

Tal med din forhandler og aftal, hvornår og hvordan, du vil have din NPK 23-3-7. Du kan få den leveret på paller eller som løsvare.

NPK 23-3-7
-skovens bedste gødning.

 **HYDRO**



B*A 9010

VI DEMONSTRERER SKOVREDSKABER
på Langesø Skovdistrikt 26/27. september



LOFT

550 udslæbningstang
1050 kombitang
1250 udslæbningstang
1680 kulturplov
300 hydraulisk bomlift



TLF. (05) 32 01 44

Smede- & Maskinforretning aps
POSTBOX 14 - VARDE LANDEVEJ 26 - DK-7200 GRINDSTED

REGNTØJ

NYLON VARE I RIVFAST KVALITET

et  H.D. produkt

Brug følgende
sikkerhedsskilt



8011



ALT I SIKKERHEDSUDSTYR

H. DRÆBERG'S

SPECIALFABRIK ApS

Menstrup - 4700 Næstved

Telefon (03) 74 32 06



FOR SIKKERHEDS UDSTYR

TUIKO

**FINSKE
SKOVMASKINER
TIL DANSKE SKOVE**



P 20 Processor

Drives af traktorens kraftudtag.

Tekniske data:

- 20 m kvistet træ pr. min.
- Træets max. diameter 180 mm
- Kraftbehov 15 kw
- Vægt 180 kg

P 200 S Processor

Med egen hydraulikpumpe og beholder.

Tekniske data:

- Kvistehastighed 2 m/s
- Træets max. diameter 250 mm
- Saksens kappetid 3 sek.
- Effektbehov 30 kw
- Vægt (grundmaskine) 760 kg



P 250 Processor

Med egen hydraulikpumpe og beholder.

Tekniske data:

- Kvistehastighed 2 m/s
- Træets max. diameter 300 mm
- Savens kappetid 1-3 sek.
- Effektbehov 30 kw
- Vægt (grundmaskine) 900 kg

Halko Tuiko 400 Kappe- og kløvemaskine

Med egen hydraulikpumpe og beholder.

Tekniske data:

- Træets max. diameter 400 mm
- Træet kløves 2-12 stykker
- Savens kappetid 1-3 sek.
- Effektbehov 30 kw
- Kapacitet 8-15 m³/time
- Vægt (grundmaskine) 1100 kg



Klapi Tuiko 185 Kappe- og kløvemaskine

Drives af traktorens kraftudtag.

Tekniske data:

- Træets max. diameter 185 mm
- Træets kappelængde 100-600 mm
- Kapacitet 5-8 m³/time
- Effektbehov 30 kw
- Vægt 410 kg

Alle maskiner kan bese i drift i forbindelse med Skovmaskindemonstrationen den 26. og 27. september.



IMPORT

Holmevej 9
Tlf. 05 - 77 26 04
7361 Ejstrupholm

Skoventreprenør-virksomhed.
Salg, service og udlejning
af maskiner.

03 - 71 24 74

**SYDSJÆLLANDS
SKOVSERVICE**

»Rosengården«, Starhøjvej 8, 4683 Rønnede

BRUUNETT mini 578 F



**- har
så mange
fordele -**

**- og vi har netop nu
et par gode tilbud
på fabriksnye maskiner -**

**Bruunetten vises
på maskin-
demonstrationen
på Langesø
i september.**



Skovmas ApS

DK-8870 Langå Tlf. (06) 46 14 11