

SKOVEN 6-7

UDGIVET AF DANSK SKOVFORENING

87



SKOVEN 6-7/87 Indhold:

Om forsidebilledet

Parkteknisk Institut startede officielt 14. maj og blev mødt med store forventninger fra alle kredse af den grønne sektor.

En fremtidig skovpolitik

Kritiske kommentarer til Skovpolitisk Udvalgs betænkning fra professoren i skovøkonomi.

Intensiv egedyrkning

På Ravnholt er eg en af hovedtræerne, bl.a. fordi jorden mange steder ikke egner sig for bøg. Egen drives intensivt med udvælgelse af hovedtræer, vanriskapning m.v.

Debat: Bøgearealets udvikling 1975-86

Debat: Bøgearealets udvikling

Danmarks Naturfredningsforening påpeger at bøgearealet er reduceret siden 1931. I et svar fra Dansk Skovforening erkendes dette, men det påpeges at de nyeste tal viser en betydeligt mindre reduktion de seneste 10 år end tidligere antaget.

Kortere artikler:

Leder om skovloven
Debat: Luftforurening
Svar til ovenstående
Debat: Skovkanter-småskov

227 Forladte landsbyer i Grib skov
234 Skov- og Naturstyrelsen flytter
234 Lov om hjortehold
235 Marginaljordsrapporter

240 Kort nyt: (Skovejerkurser, Skovflåt)
241 Aktuelle træpriser
253 Litt. i noter: (Landbrugslov, DSB)
256 Klimastatistik april 1987

256, 257
258
259
259

231

Bøgeskov og friluftsliv

Sorø Akademi skovdistrikt forsøger at kombinere en rationel bøgeskovdrift med hensyntagen til skovgæsternes ønsker. Desuden en beretning om den fredede Suserup skov, hvor der er konflikter mellem forskellige naturinteresser.

242

232

EDB-nyt: Nye produkter, nye programmer, nye priser

IBM har lavet en ny serie PC'ere der lever op til konkurrenterne, men ikke er fuldt kompatible med dem. Dansk Skovforening har sammensat en række nye EDB-løsninger.

246

236

Samfundsmæssig analyse af bøge- og granproduktionen i Danmark

Ifølge en analyse har bøg en større samfundsmæssig værdi med hensyn til produktionsværdi, beskæftigelse og valutaindtjening end gran. Kommentar fra Dansk Skovforening

249

252

238

239

Hedeselskabet

Skovdyrkerforeningerne

Beretninger om 1986 fra de to skovejersorganisationer.

254

255



Personalia:

Skovhistorisk Selskab

Bestyrelsens sammensætning er efter generalforsamlingen 2. maj: Forstkandidat *Kirsten Olesen* (formand).

Tidl. museumsdirektør *Henning Henningsen*.

Skovrider *E. Laumann Jørgensen*.

Skovtaksator *Børge Larsen*.

Pens. journalfører *Harry Petersen*.

Museumsinspektør *Jette Baagøe* (sekretær).

Forstkandidat *Olav Kjersgård* (kasserer).

Jagt- og Skovbrugsmuseets Venner

Bestyrelsens sammensætning efter generalforsamlingen 23. maj er flg.:

Skovrider *Henrik Lassen* (formand).

Skovløber *John Kvick*.

Journalist *Henning Kørvel*.

Professor *Per Olesen*.

Jagtkonsulent *Kristian Raunkjær*.

Landinspektør *Christian Sauer* (kasserer).

Museumsinspektør *Jette Baagøe* (sekretær).

Træprisen '87

Træbranchens Oplysningsråd har i år uddelt Træprisen til arkitekterne Inger og Johannes Exner. De har især arbejdet med kirkebyggeri, sognegårde og menighedshuse, men har også virket som restaureringsarkitekter, bl.a. på Koldinghus. Deres filosofi har her været at hver tidsalder har en selvstændig værdi, og vidnesbyrd fra tidligere stilarter bør ikke viskes bort.

Palsgård køber spærfabrik

Pr. 1 juli overtager *Palsgård Træindustri A/S* spærfabrikken *BISCO* i Egernsund.

Baggrunden for overtagelsen er, at Bisco ligger godt placeret til at dække det nordtyske marked, samtidig med at man afsætter til Sønderjylland.

Palsgård Træindustri ligger ved Nørre Snede og producerer i forvejen tagspær og tagkonstruktioner til renovering af flade tage.

Månedsskrift udgivet af
DANSK SKOVFORENING
Amalievej 20
1875 Frederiksberg C
Telf. 01 24 42 66*
Telex 19765 dsh dk
Postgirokonto: 900 1 964

REDAKTION:

Søren Fodgaard
(ansvarshavende)
Lene Loving
(annoncetegning)
Træffetider:
Daglig fra kl. 8.30 - 16.30
undtagen onsdag (lukket).

REDAKTIONSUDVALG:

Kammerherre
V. Bruun de Neergaard
(formand)

Statsskovrider

Steffen Jørgensen

Lektor, lic. agro.

Jens Dragsted

Skovrider

Aa. Marcus Pedersen

Forstfuldmægtig

Jens Bjerregaard
Christensen

Direktør

Jens Thomsen

Abonnement

koster for 1987
kr. 240,- (incl. moms)

Medlemmer af

Dansk Skovforening modtager
Skoven og Dansk Skovforenings
Tidsskrift vederlagsfrit.

Stof til SKOVEN's

august nummer må indleveres
inden 1. august - og gerne før.
Eftertryk med kildeangivelse tilladt.
Tilmeldt Dansk Oplagskontrol.
Kontrolperiode 1.7.85 - 30.6.86.
Oplag: 3552.

**Forsiden:**

Fra igangsætningen
af Parkteknisk
Institut
Se iøvrigt side 231

JUNI/JULI 1987

19. årgang

Tryk:
Juelsminde Bogtryk/Offset
Telefon 05 69 38 11

Nyt udkast til revision af skovloven

I det nyeste udkast er der sket ændringer på en række punkter, bl.a. regler om løvtræ i skovbryn, om hugstatterordning, regionplanlægning og regler for Skovnævnets arbejde. De politiske drøftelser fortsætter i næste folketingssamling.

Af VILHELM BRUUN de NEERGAARD og JENS THOMSEN,
Dansk Skovforening.

Skov- og Naturstyrelsen har pr. 1. juni udarbejdet et endeligt udkast til forslag til skovlov og sendt dette til Miljøministeriets departement. Udkastet vil være grundlag for det lovforslag, som fremsættes i folketingssamlingen 1987/88.

I relation til det udkast, som blev omtalt i Skoven nr. 4, 1987, er der sket en række ændringer, såvel i selve lovteksten som i bemærkningerne.

Formålsparagraf

Der er sket en tilføjelse til formålsparagraffen, hvorefter loven nu også har til formål "at medvirke til at forøge skovarealet". Dansk Skovforening finder det positivt, at loven på denne måde bliver ekspansiv.

Der indføres ikke regler om tilplantning i lovforslaget, men ved hjælp af regler om fysisk planlægning for skovbrugsforhold kan skovloven i samspil med en målrettet administration af bl.a. landbrugsloven og planlægnings-

lovgivningen danne baggrund for en egentlig tilplantningspolitik.

God skovdrift

Grunddefinitionen af god skovdrift i det tidligere udkast gik på, at der skulle være tale om "en forstligt forsvarlig skovdyrkning, der medfører en høj og værdifuld træproduktion". I det nye udkast er der i forlængelse heraf anført, at der efter forholdene på stedet desuden skal varetages en række miljømæssige interesser.

Der er således sket en klar opprioritering af miljøinteresserne i selve grunddefinitionen af begrebet god skovdrift. De i Skoven 4, 1987, omtalte konkrete punkter, som kendetegner god skovdrift, er ført næsten uforandret videre. Dette gælder også de i samme blad omtalte retningslinier, som statsskovbruget anvender med henblik på at tilgodese dyrkningsgrundlaget.

Dansk Skovforening har overfor

Begrænsningen for juletræsdyrkning foreslås nu beregnet på grundlag af hele skoven og ikke hver matrikel. Ifølge det seneste udkast er der desuden mulighed for at fravige reglerne i særlige tilfælde.



Skov- og Naturstyrelsen anført, at vi finder det forkert, at bemærkningerne rummer statsskovbrugets retningslinier, idet de med tiden kan blive normdannende og dermed blive til egentlige retningslinier for hele skovbruget. Vi anser ikke disse retningslinier for tilnærmelsesvist velegnede for yderligere arbejde med begrebet god skovdrift.

Juletræer

I relation til juletræer arbejder lovforslaget stadig med en 10% grænse, som dog nu ikke længere gælder for hvert enkelt matrikel nr., men for skoven som helhed. Vi har især peget på de problemer, der opstår især for de mindre skove, som ønsker en rationel juletræproduktion. Vi har anført, at ejendomsbegrebet er tilfældigt og uegnet for administration i denne sammenhæng.

Iøvrigt er vi overbevist om, at lovgiverne overser vigtige økonomiske forudsætninger for hele skovbruget og dyrkningen overalt i skovene, hvis man vedtager en sådan regulering som udtryk for en "legalisering", hvilket som bekendt var ministerens eneste ønske.

Den mulighed der tillægges ministeren til at tillade, at reglerne om god skovdrift i særlige tilfælde kan fraviges, gælder i det seneste udkast også 10% begrænsningen i juletræarealet. Vi må anmode om, at denne mulighed vil blive anvendt med smidighed, så ejendomme med specielle forhold kan få tilladelse til at overskride 10% grænsen.

Rammelov

Vi har tidligere udtrykt vor modstand mod at skovloven bliver en rammelov. Det seneste forslag har stadig karakter af rammelov, men vi må med anerkendelse notere, at ministerens mulighed for at udforme nye regler og retningslinier nu ikke mere er generel, men alene i medfør af "udviklingen på skovbrugsområdet". Se endvidere senere under Skovnævnet.

Vi frygter, at rammelovskarakteren kan svække skovens tillid til og tro på den stabile skovlov, som er så vigtigt et fundament for skovbruget.

Skovbryn

I det første udkast til forslag til ny skovlov var der skitseret en fredning af skovbryn bestående af løvtræer og buske. Af bemærkningerne kunne vurderes at fredningen ville berøre mere end 50.000 ha af landets skovareal, hvilket naturligvis var helt uacceptabelt.

I det seneste udkast er der anvendt

Kravet om hugst- attestordning foreslås nu suspenderet.

*Dette skal ses i
lyset af at der
indføres regler for
god skovdrift samt
at de fleste ejendomme
har været
overdraget som
arv uden at de er
blevet forhugget.*



en botanisk definition af skovbryn, og den tidligere anvendte matematiske definition, hvor skovbrynet som standard udgjorde en zone på 20 - 30 m, er forladt.

Vi må fordre, at der i bemærkningerne anføres en tilstrækkeligt snæver definition, så det bliver muligt for skovene at vurdere, hvad der er omfattet af skovbrynsfredningen. Det fremgår af bemærkningerne at brynene stadig må dyrkes, men blot til stadighed skal bestå af løvtræ og buske.

Det fremgår af udkastet, at det alene er ydre skovbryn, der omfattes af bestemmelsen. Søer, moser, heder m.m. foreslås uanset størrelse fredet.

Vi må anføre, at det vil være nødvendigt at udvise praktisk sans ved administrationen af en sådan bestemmelse. Det kan ikke være rimeligt, at dynamisk opfattelse af naturmæssige værdier skal gå i detaljer, hvor skovene i årevis har beskyttet væsentlige biotoper, dog med mulighed for marginale ændringer. Skovene har ved deres drift også medvirket til etablering af nye småbiotoper og spredningskorridorer.

Løvskov

Afsnittet om fremme af løvskov er for selve forslaget uforandret i forhold til seneste udkast, men der er sket visse ændringer af bemærkningerne. Bl.a. er det afsnit hvoraf fremgik at ordningen ikke indebærer en fredning, faldet bort. Dette er dog formodentlig alene for at forenkle bemærkningerne, da en fredning som konsekvens af støtte til løvtrækultivering vil være åbenlyst uacceptabel.

Hugstattestordningen

Siden første udkast er der sket betydelige ændringer på dette punkt, idet hugstattestordningen nu foreslås suspenderet. Dette må ses i lyset af, at der indføres regler om god skovdrift, samt i erkendelse af, at langt de fleste ejendomsoverdragelser er foregået uden at hugstattestordningen har haft indflydelse – idet der har været tale om arvesituationer – og uden der har kunnet spores tendens til forhugning.

Da reglerne om god skovdrift i det seneste udkast kun gælder for fredskov indføres en bestemmelse om at ikke fredskovspligtige arealer skal drives

efter reglerne om god skovdrift i en periode på 10 år efter et ejerskifte. Hugstatterordningen bevares som en slags skuffeordning, idet en paragraf tillægger Miljøministeren kompetence til for visse områder – eventuelt en enkelt ejendom – at fastsætte nærmere vilkår for hugst til salg eller industriel udnyttelse i de første 10 år efter et ejerskifte.

Dansk Skovforening finder det i første række positivt, at tanker om at lade hugstatterordningen omfatte ejendomsoverdragelse ved arv og gave nu er forladt, men også at det administrativt tunge og ofte unødvendige hugstattersystem nu suspenderes.

I det tidligere udkast kunne en hugst attest betinges af at ejeren kunne forelægge en driftsplan. Vi har med tilfredshed konstateret, at tanker om driftsplantvang ikke er indeholdt i det seneste udkast.

For selskaber er hugstatterordningen ligeledes en skuffeordning, men med tilsvarende bemyndigelse til ministeren om at ordningen kan aktualiseres.

Planlægning

I det i Skoven 4, 1987 omtalte udkast var der forslag om "at der i regionplanlægningen og i kommuneplanlægningen udformes retningslinier om skovene". Dansk Skovforening har taget skarpt afstand fra denne formulering, som vi med tilfredshed har konstateret nu er bortfaldet.

I det seneste udkast hedder det, at Miljøministeren kan foranledige en kortlægning, der har betydning for lovens administration. Det er ikke meningen at skovbruget skal være genstand for en egentlig lovbunden planlægning, som vi kender det fra f.eks. landbrugsplanlægningen og fredningsplanlægningen.

Skovnævnet

I den hidtidige del af arbejdet med revision af skovloven har man foreslået Skovnævnet erstattet af et såkaldt Skovråd. I det seneste udkast er navnet Skovnævnet imidlertid bevaret. Sammensætningen er bibeholdt fra det tidligere foreslåede Skovråd, altså en væsentlig udvidelse med naturinteresserne repræsenteret.

Nævnet er tillagt en ny opgave i forhold til i det tidligere forslag, idet det er specificeret i loven, at de nye regler og vejledende retningslinier som ministeren kan udforme *skal udarbejdes i samarbejde* med Skovnævnet.

I Dansk Skovforening hilser vi det velkomment, at det hidtidige og velkendte navn bibeholdes, men i høj

grad også at nævnet *skal* deltage i udformningen af nye regler og retningslinier. Vi må tage dette som udtryk for tilfredshed med tidligere erfaringer, som vi ønsker videreført.

Almindelige klagesager vil blive behandlet af Skov- og Naturstyrelsen, større enkeltsager af principiel betydning skal forelægges for nævnet, før styrelsen træffer afgørelse.

Det videre arbejde

Skov- og Naturstyrelsens udkast til forslag til skovlov vil i sommerens løb blive behandlet i Miljøministeriets departement med henblik på fremsættelse i Folketinget i den kommende samling. I Dansk Skovforening vil vi

fremsende vore bemærkninger til det seneste forslag til departementet og forsøge at opnå en dialog med embedsmændene.

I den kommende folketingssamling kommer de politiske drøftelser og arbejdet i Folketingets miljø- og planlægningsudvalg. I denne forbindelse er det vigtigt at forsyne politikerne med relevante og saglige oplysninger. Vi skal opfordre medlemmerne til at deltage i dette arbejde, som vil blive af afgørende betydning for skovbrugets fremtid.

Medlemmerne vil blive holdt orienteret igennem Foreningens tidsskrifter og ved skovkredsmøder.

NOVOPAN

- Danmarks førende producent af spånplader, BODEX-krydsfiner samt VIBOPAN-paneler til væg - og loftbeklædning.

Hertil KØBER vi bl.a. NÅLETRÆ og LØVTRÆ i forskellige længder, soldet/usoldet savværksflis.

Yderligere oplysninger ved henvendelse til vort skovkontor tlf. (06) 39 61 00 lokal 238.

NOVOPAN TRÆINDUSTRI A/S

Pindstrup
DK-8550 Ryomgård
Tlf. 06-39 61 00



FARMI TRAC

– ny generation af skovmaskine –

Vær miljøbevidste – lad ikke store og tunge maskiner ødelægge skov og veje.

FARMI-TRAC gør arbejdet uden at sætte spor efter sig – uanset terræn.

Efter kørsel i vinter og forår på Gråsten statsskovdistrikt samt i Frijsenborg skovene i meget vanskeligt terræn, hvor andre maskiner har måttet opgive, har FARMI-TRAC vist, hvad den duer til.

Import – eksport – salg – service – leasing



FORST·MASKINER aps

Holmevej 9 . DK-7361 Ejstrupholm
Tlf. 05 77 20 11 - Int. tlf. 45 5 77 20 11

IMPORT · EXPORT · SALG · SERVICE

Leverandør til det danske skovbrug



Gælder det skånsom udkørsel af større og mindre partier, står vi gerne til Deres disposition. FARMI-TRAC er også konkurrencedygtig i almindeligt terræn. Især på grund af sin lille bredde: Kun 170 cm.

Ring og få fast pris på Deres udkørsel.

EJSTRUPHOLM SKOVSERVICE – Skovning – Udkørsel m.m.

Tlf. 05 77 26 90

V. Malmkov, privat 05 77 26 90

U. Haahr Larsen, privat 05 77 30 37

Tilbud uden forbindende.

Om forsidebilledet

Store forventninger til Parkteknisk Institut

Parkteknisk Institut, som blev præsenteret i sidste nummer af *Skoven*, fik sin officielle igangsætning 14. maj ved en reception i Skovenes Hus. Institutet blev mødt med meget store forventninger af en række repræsentanter for forvaltning af grønne områder - kommuner, amter, landskabsarkitekter, anlægsgartnere mv.

Og at behovet er til stede turde vel fremgå af, at forvaltning af grønne områder har en årlig omsætning på 5 milliarder kr. og beskæftiger over 20.000 personer. Dermed er parkforvaltning ca. 5 gange så stor som skovbrugssektoren!

Ved receptionen sagde formanden for Skovteknisk Instituts bestyrelse, professor *Per Olesen*:

- Jeg håber ikke, at de grønne er skuffet over at de ikke får deres eget institut, men at det etableres som en del af SI. Det var imidlertid ikke praktisk muligt at lave et helt nyt - og samtidig er der store fordele ved at gå sammen i en startfase, og man kan udnytte hinandens viden. Men der er jo ikke noget i vejen for at man senere kan skilles.

Fig. 1 Institutleder, lic. agro., *Jon Pape*, Parkteknisk Institut fik en spade af medarbejderne i Skovteknisk Institut.



Per Olesen oplyste, at bestyrelsen i Skovteknisk Institut nu vil blive gjort mindre efter ønske fra ATV. Til gengæld nedsættes så flere projektgrupper, hvoraf parkteknikken omfatter en gruppe. Navnet kunne tænkes ændret til "Skov- og Parkteknisk Institut", og disse ting medfører at man i løbet af et års tid vil udarbejde nye vedtægter.

Lektor *Per Stahlschmidt* er formand for PI's styringsgruppe, og han understregede, at instituttet skulle koncentrere sig om tekniske emner og ikke foretage konkrete projekterings- eller plejeopgaver. Institutet skal lave forskning, udvikling, afprøvning og videndeling, og han nævnte følgende projekter, som allerede er sat på programmet:

- Den giftfri park - mere miljøvenlige plejemetoder
- Genbrug af affald fra haver og parker
- Pleje af højt græs
- Konference om driftsstyringssystemer

Fig. 2 Formanden for Parkteknisk Instituts styringsgruppe, lektor *Per Stahlschmidt*, præsenterer PI's opbygning og projekter.



- Afprøvning af vækstrør, pletvis ukrudtsbekæmpelse (vækstrør: se sidste nummer af *Skoven*.)

Ud over disse projekter vil man tilbyde "Parkteknisk Rådgivningstjeneste". Det vil omfatte udsendelse af Parkteknisk Nyt, parktekniske rapporter, gratis telefonrådgivning og nedsat takst ved konsulentbesøg. Denne tjeneste vil koste mellem 1500 og 7500 kr. årligt, afhængigt af virksomhedens art.

Dette fik formanden for ATV-instituttet, direktør *Leif Rasmussen* til at bemærke, at man skulle passe på ikke at sælge sig for billigt - der skulle meget lidt til for at en virksomhed havde tjent abonnementet hjem.

Formanden for Teknologirådet, direktør *Svend Worning*, sagde at de havde foreslået at PI blev en del af SI, fordi de havde erfaring for at nye små institutter havde svært ved at klare sig. Han oplyste endvidere, at der var givet tilsagn om en årlig støtte på 200.000 kr.

Forsidebilledet:

Der kom et stort udvalg af grønne og flydende gaver til Parkteknisk Instituts reception. Den største af gaverne måtte dog stå udenfor - det var en platan fra Lyngby-Tårnbæk kommune. Fra venstre ses: Institutleder Jon Pape, Institutrådsformand Per Ole Olesen, Stadsgartner Søren Bjerregård, Lyngby-Tårnbæk kommune, Formand for Parkteknisk Instituts styringsgruppe Per Stahlschmidt og Institutleder Per Brenøe (Skovteknisk Institut).

Cypres købes over hele landet

som selvklip - nu og fremover.

Mange års erfaring vedrørende klipning og pasning, så man opnår topydelse pr. ha.

Samtidig automatisk afsætning - kontant afregning.

Henvendelse:

RYPEX

v/Jørgen Hansen

Tlf. 06 37 92 22

Biltlf. 042 60 259

En fremtidig skovpolitik

Forfatteren kommenterer betænkningen fra Skovpolitisk Udvalg. Han har kritiske bemærkninger til udvalgets kommissorium, forslagene om planlægning, definition af god skovdrift, skovrejsning på marginal landbrugsjord mv.

Af professor i skovøkonomi dr. merc. FINN HELLES,
Skovbrugsinstituttet, Landbohøjskolen.

Den skovpolitiske betænkning er netop blevet udgivet og udsendt til medlemmerne af Dansk Skovforening. I den forbindelse har Skoven anmodet professor Finn Helles, som selv var medlem af Skovpolitisk Udvalg om at give sin personlige vurdering af betænkningen. Red.

I efteråret 1984 nedsatte den daværende landbrugsminister et Skovpolitisk udvalg, som fik til opgave at fremsætte forslag til en fremtidig skovpolitik. Udvalgets betænkning forelå mod slutningen af 1986. Den blev modtaget meget positivt af den nuværende landbrugsminister, som forventer, at nogle af betænkningens forslag kan gennemføres allerede i foråret 1987.

Udvalget bestod af repræsentanter for Landbrugsministeriet, Miljøministeriet, Skovbrugsinstituttet, Matrikeldirektoratet, Jordbrugsdirektoratet, Dansk Skovforening, De samvirkende danske Skovdyrkerforeninger, Det danske Hedeselskab, De danske Landboforeninger, Danske Husmandsforeninger, Tolvmandsforeningerne, Arbejderbevægelsens Erhvervsråd og Foreningen Danske Træindustrier. Herudover var et stort antal personer involveret i arbejdet gennem medlemskab af underudvalg m.m.

Det var interessant at iagttage, hvordan de i starten temmelig divergerende opfattelser i det bredt sammensatte udvalg efterhånden bøjede sig mod hinanden. I betænkningen er der således kun mindretalsudtalelser vedrørende et enkelt forslag.

Dette er ikke ubetinget et ønskværdigt resultat, for enigheden er måske opnået på bekostning af nogle radikale forslag, som kunne være frugtbare. På den anden side kan den altovervejende enstemmighed betyde, at relativt mange af betænkningens forslag finder politisk genklang. Og der er ingen tvivl om, at diskussionerne i udvalget har fremmet forståelsen mellem de repræsenterede interessenter – i sig selv et vigtigt resultat.

Begrænset kommissorium

Skovbrugets opdeling på to ministerier førte til begrænsninger i udvalgets kommissorium: "På grundlag af en analyse af det private skovbrugserhvervs produktions- og afsætningsforhold skal udvalget inden for rammerne af den gældende skovlov vurdere erhvervsmæssige udviklingsmuligheder og effektiviteten samt faktorer, der øver indflydelse herpå ...".

Med disse rammer er det klart, at betænkningens titel: "En fremtidig skovpolitik" faktisk er forkert varebetegnelse. Betænkningen omhandler en kunstigt isoleret del af en i virkeligheden sammenhængende skovpolitik. Her er primært tale om erhvervsmæssige aspekter af privat skovdrift.

Lidt undskyldende hedder det i forordet, at statsskovbrugets virksomhed ikke ganske har kunnet udelades, og det pointeres, at der ikke er foretaget en nærmere afvejning af de erhvervsmæssige interesser over for hensynene

til natur og friluftsliv. Men så kan man jo glæde sig over, at træindustriens forhold fik en vis plads i betænkningen. At udvalget ikke måtte foreslå ændringer i skovloven, finder jeg nærmest grotesk.

Tre hovedformål

Ifølge udvalget har *den statslige politik over for det private skovbrug tre hovedformål:*

"1) at sikre skovbrugserhvervet en langsigtet stabilitet og forbedrede ejendomsstrukturer med henblik på en stadig øget produktion i skovbrug og træindustri, og dermed en fallende afhængighed af import".

Den langsigtede stabilitet fremhæves for at påpege den mulige kollision med de nuværende skovejeres og med samfundets kortsigtede interesser.

Udvalget er ikke blindt for, at der må lægges visse bånd på ejernes handlefrihed, men den røde tråd i betænkningen er, at der så vidt muligt bør anvendes incitative styringsmidler. Advarslen mod, at samfundet (politikkerne) anlægger en med vedvarende skovdrift uforenelig kort tidshorison, dukker op flere steder, men den burde måske være gjort endnu tydeligere.

"2) at optimere skovenes flersidede produktion af både træ og træprodukter, og af miljø- og fritidsgoder".

I den citerede form har dette hovedmål ikke meget reelt indhold. Hvad den materielle produktion angår, ud-



Den statslige politik over for det private skovbrug har ifølge udvalget bl. a. til formål "at optimere skovenes flersidige produktion af både træ og træprodukter, og af miljø- og fritidsgoder". Finn Helles har flere kritiske bemærkninger til dette.

bygges målet senere: Skovsektoren bør tilstræbe at skabe størst mulig samfundsmæssig værdi m.h.t. produktion, beskæftigelse og valutabalace. Det lyder jo meget fornuftigt, men der kunne godt stilles spørgsmål hertil.

Også den immaterielle produktion betragtes som en samfundsmæssig værdiskabelse. Udvalget mener, "at det på landets skovareal som helhed er muligt at tilgodese både træproduktion og miljømæssige og rekreative interesser i fornødent omfang". Det kommer da vist an på, hvad der forstås ved "fornødent omfang".

Iøvrigt finder udvalget det sandsynligt, at privatskovbruget ofrer et lige så stort beløb årligt på immateriel produktion som statsskovbruget – jeg kan ikke modbevise det, men jeg tvivler.

"3) at sikre eksistensen af en privat skovsektor med lønnende virksomheder".

Det betyder ifølge udvalget, at der skal sikres sådanne økonomiske rammer for den private skovdrift, at den kan give ejerne "et acceptabelt afkast af den investerede kapital uden generelle subsidieordninger". Hvor går mon grænsen for "et acceptabelt afkast"?

Modstand mod subsidier

Modstanden mod generelle subsidier begrundes med, "at en for samfundet effektiv og hensigtsmæssigt sammensat træproduktion bedst opnås gennem en erhvervsmæssig udnyttelse af skovene, underlagt almindelige markedsvilkår".

Villigheden til at underkaste sig markedsvilkårene er dog ikke større, end at det bør "være et mål for en offentlig skovpolitik at skabe økonomiske og herunder beskatningsmæssige rammer for en ikke-subsidieret erhvervsmæssig drift af størstedelen af skovarealet".

Produktionen af *miljø- og fritidsgoder* behandles overfladisk, men dette er en uheldig følge af kommissoriet. Udvalget finder, at hvis samfundet stiller øgede krav om produktion af disse goder, bør privatskovbruget have kompensation for den extra økonomiske belastning, og at der så vidt muligt bør tages udgangspunkt i incitamentet frem for restriktioner. Det kan der formentlig opnås politisk flertal for i øjeblikket, men måske ikke i det lange løb.

Bedre struktur

Udvalgets flertal mener, at hensyn til en mere rationel skovdrift bør føre til øgede muligheder for *strukturforbedringer*, bl.a. ved lempelse af den meget

restriktive praksis for tilladelse til udstyknings af landbrugsnoteret skov med henblik på sammenlægning med anden skov.

Mindretallets modstand mod en videre adgang til ophævelse af landbrugspligt begrundes med, at det vil undergrave erhvervskontrollen. Jeg har vanskeligt ved at se det rimelige i, at et skovareal kan være behæftet med både landbrugs- og fredskovspligt, selvom kombinationen nok afsvækker skovprisernes himmelflugt.

Planlægning

Der peges i betænkningen på, at *en bedre drift* af navnlig de mindre skove kan opnås ved et krav om enkle driftsplaner for en årrække ved erhvervelse i almindelig handel. Jeg synes, at dette krav skulle gælde ved ethvert ejerskifte, altså også ved f.eks. arv.

I erkendelse af, at der visse steder føres dårlig skovdrift anbefaler udvalget, at begrebet *god skovdrift* defineres. Det kan jeg helt tilslutte mig, blot definitionen ikke bliver for vag. Jeg er således ikke enig i, at "ufuldstændig viden om forskellige skovbehandlings virkning på træproduktionens mængde og kvalitet" gør det vanskeligt at definere, "hvad der fra en produktionsmæssig synsvinkel er god skovdrift".

Udvalget støtter Miljøministeriet i den opfattelse, at *regionplanerne* skal overholde skovlovens intentioner. Det kan forekomme indlysende, men der peges ganske rigtigt på, at disse planer navnlig interesserer sig for skovens immaterielle ydelser og altså kun lidt for deres erhvervsmæssige betydning.

Her er et eksempel på det uheldige i, at udvalget skulle arbejde inden for den gældende skovlovs rammer, for hovedmotivet til at ændre skovloven er vel netop at forskyde vægtfordelingen mellem skovens materielle og immaterielle ydelser.

Med hensyn til eventuel *skovrejsning* på landbrugsmæssig marginaljord fremhæver udvalget, at der alene bør bringes incitative midler i anvendelse. Jeg tror, at det er urealistisk, hvis arbejdet skal foregå blot nogenlunde hurtigt og forstligt rationelt.

Udvalget peger på ønskelige ændringer i landbrugsloven, for så vidt angår skovrejsningsområder, men synes iøvrigt at nære for stor tiltro til effekten af de i 1986 foretagne ændringer.

Administration

Udvalget mener, at *små administrationsenheder* ikke har fremtiden for sig, men denne opfattelse må ikke tolkes som "en afvisning af, at selv rela-

tiv små ejendomme fortsat kan handle rationelt ved at bevare eget forstligt personale".

Jeg havde foretrukket en positiv argumentation: Disse ejendomme bør have eget forstpersonale, dels for at kunne kommunikere med serviceinstitutioner og dels for at kunne udnytte mulighederne for nicheproduktioner.

Spørgsmålet om fremtidig støtte til *konsulentvejledning* behandles konstruktivt. Der lægges vægt på, at "en fremtidig konsulentordning skal medvirke til at fremme samarbejdet mellem De samvirkende danske Skovdyrkerforeninger og Det danske Hedeselskab gennem ensartede tilskudsprincippet for samme ydelse".

Der sates bl.a. på at forøge konsulentvirksomheden i "de mindste skove" – er der mon ikke en nedre grænse for, hvor små ejendomme det fra et samfundsmæssigt synspunkt er rimeligt at støtte konsulentvejledning til?

Afslutning

Det står forhåbentligt enhver læser klart, at jeg *ikke* har søgt at give et *helhedsbillede* af betænkningen. Jeg har tværtimod prøvet at dryppe lidt malurt i festbægeret, dels fordi jeg synes bedst om en krydret drik, og dels fordi betænkningen bør give anledning til diskussion.

Den del af udvalgets mål, der gjaldt "at give en aktuel og klar redegørelse for den private skovsektors (skovbrug og træindustri) forhold og særpræg", er utvivlsomt nået inden for de givne rammer. Hvad "udpegning af problemer" angår, er der større spillerum for uenighed, men generelt er fremstillingen sober og nøgtern, og der synes ikke at mangle noget væsentligt – igen inden for de givne rammer.

Det egentlige grundlag for diskussion er selvfølgelig udvalgets "forslag til løsninger og udviklingsmuligheder" – også her skal rammerne tages i betragtning.

Betænkningen er den første af sin art for skovsektoren, og der er tale om et grundigt og idérigt arbejde. Politikerne kunne næppe få et bedre grundlag for at forstå den private skovsektors erhvervsmæssige problemer.

Jeg har i skovbrugskredse mødt en forventning om, at betænkningen ville vise vejen til løsning af alle problemerne. Det er naturligvis ikke tilfældet, men der er næppe tvivl om, at nogle af dem bliver løst på basis af betænkningen.



Svar på H. Holstener-Jørgensens anmeldelse i Skoven 4/87 s. 175 af bogen "Luftforurening/Skovdød".

H. Holstener-Jørgensen fra Statens forstlige Forsøgsvæsen er med til at forplumre skovdødsdebatten gennem sin anmeldelse af Danmarks Naturfredningsforenings bog "Luftforurening/Skovdød".

H. Holstener-Jørgensen kritiserer bogen for at negligere fremragende dansk forskning og henviser til en netop udkommet rapport: "Effekten af kunstig sur nedbør på basestatus i en sur skovjord og kalknings virkning på eventuelle skader i skovøkosystemet, som følge af dettes forsurening", udarbejdet af K.R. Rasmussen, Landbohøjskolen.

H. Holstener-Jørgensen påstår, at K. R. Rasmussens rapport klart og endtydigt viser, at de metoder, som har været anvendt til at påvise roddræbende aluminium-ioner i jordvæske er ubrugelige. Det skyldes at de porcelænskopper, som er anvendt til at suge

jordvæsken ud med, afgiver aluminium-ioner på grund af forvitring. Dette ville betyde at man kan slå en streg over en række vesttyske og danske publikationer fra de seneste år.

Men de vesttyske og danske publikationer *har* taget højde for dette, idet kontrolforsøg har vist, at afgivelsen af aluminium er ubetydelig, når der suges kontinuert - under 1 mg/l. K. R. Rasmussen har ikke suget kontinuert, men kun 1 dag hver 3. måned. K. R. Rasmussen bruger i stedet en centrifugeringsmetode og måler i øvrigt et aluminiumindhold i jordvæsken svarende til, hvad der er målt på Klosterheden med porcelænskopper med kontinuert sug.

H. Holstener-Jørgensen og K. R. Rasmussen har desuden misforstået aluminium-ionernes rolle for skovdøden. Aluminium-ionerne dræber ikke rødderne i den forstand, at der ikke er

rødder, hvor der er høje aluminiumkoncentrationer. Derimod vil de hæmme finrøddernes vækst og svækker dermed træets evne til at optage næringssalte og vand. Samtidig medfører forsuringen, at næringssalte udvaskes, så det bliver endnu vanskeligere for træerne at skaffe dem.

K. R. Rasmussen konkluderer i sin rapport, at forsuringen bør begrænses, da den medfører en væsentlig udvaskning af næringssalte, som kan blive katastrofal for vegetationen. Han bekræfter således konklusionen i Danmarks Naturfredningsforenings bog.

Alligevel foregiver H. Holstener-Jørgensen det modsatte ved at fremføre ovennævnte påstand, som han ikke har videnskabeligt belæg for.

H. Holstener-Jørgensens anden indvending imod bogen vedrører illustrationen s. 13, der forestiller døde træer i Sydtykland. H. Holstener-Jørgensen gør opmærksom på at træerne er døde som følge af snetryk og efterfølgende angreb af blåsplintsvamp.

Man må stille sig undrende over, at han på basis af et sort-hvidt billede kan stille denne præcise diagnose. Træerne på billedet har jo fortsat væksten i ca. 10 år efter snetryksskaderne!

I det sidste årti er der konstateret alvorlige skader på skovene i alle verdensdele, hvor luftforureningen er omfattende, og der er konstateret en kraftig forsuring i følsomme søer og jorder. Det er på høje tid, at disse problemer tages alvorligt!

*Af Hans Nielsen,
Danmarks
Naturfredningsforening.*

To specialmaskiner til oprensning af grøfter

Gravning af nye grøfter, nedlægning af rør i overkørsler, dræning, kloakering, planering af veje.



Them entreprenørforretning

v/Vagn L. Jensen
Tlf. 06 84 77 69



Skovkant-skønhed-småskov

Af lektor B. BEJER, Zoologisk Institut, KVL

I Naturfredningsforeningens tanker om skovlov kan man læse ønsker om at skovkanter skal være landskabeligt smukke, biologisk indholdsrige og vel også gerne rimeligt stabile. Dette betyder nok nærmest, at man gerne vil have løvtrækanter, og at nåletræ ikke er smukt og ønskeligt.

I landets gamle skovegne ordner den sag vel stort set sig selv. I en del egne af landet iøvrigt vil f.eks. en kant af eg være fornuftig og nå en rimelig lægivende højde. Mange skovejere, og jeg selv, synes at sådant er pænt, og vil gerne ofre en række eg yderst på dette alter, og der kan da også blive duer og skovskader som får glæde deraf. Og man får jo så ensrettet landet på en ny og bedre måde.

For småskove vil man ordne sagen ved en generel bestemmelse. Der er jo så mange af dem, så de skal skæres over een kam.

Men nogle steder kan dette godt give nogle problemer, hvis kanten ikke skal være een række løvtræ - men et bælte - f.eks. 20 m. Der er jo nemlig egne i landet, hvor eg kun bliver et ret lidet træ, særligt ude i det blæsende Vestjylland. Det kan være steder, hvor sitkagran så afgjort er den rette træart på lave jorder, og hvor den kan nå god højde også i udkanter. Kun pyramidepoppel - som jeg ikke finder særlig smuk - ville kunne komme op på noget lignende.

Jeg har en skovparcel i al ydmyghed et sådant sted. Den er ca. 8 ha, har ca. 1700 m kant og hvis man nu ikke vil nøjes med een række påbudt eg, men f.eks. ville have et 20 m bælte, ja, da ville det i praksis betyde, at jeg skulle dyrke ca. 40% eg og så endda have en vis indre kantvirkning på sitkatoppe.

Nu vil jeg såmænd synes det er meget spændende at dyrke eg. Det er bare det, at økonomien de første 100 år med mager egeskov nok ikke er så vældig god, selv om der kunne blive en del spadserestokke ud af det til trætte vandringsmænd - som der nu er lidt langt imellem på de egne.

Kort sagt, nogle småskove vil ram-

mes meget stærkt af en generel bestemmelse om udkanternes bestokning, og de vil i alle fald blive væsentligt mere involveret arealmæssigt (procentvis) end de store skove.

Jeg ville egentlig finde det yderst ri-

meligt, at man i et sådant tilfælde måtte ekspropriere sig til løvskovdriften og jeg er meget loren ved at man bare vil klare småskovene med et "bredt penselstrøg med løvskovmaling".

Matrigon® ER LØSNINGEN

- Hvis problemet er tidsler, canadisk bakkestjerne, grå bynke og andre kurvblomstrede ukrudtsarter!

MATRIGON ER ANERKENDT:



Til bekæmpelse af kamille og tidsler i bederoer med 1,2 l pr. ha. når tidslerne er 10-15 cm høje.

Til bekæmpelse af canadisk bakkestjerne i kulturer af gran- og ædelgranarter med 1,5-2,0 l pr. ha. i april - maj, når bakkestjernen er i kimblad-rosstadiet.

Til bekæmpelse af tidselarter i kulturer af gran og ædelgranarter med 2-3 l pr. ha. i juni - juli, når tidslerne er i god vækst.

KVKK

- sikker plantebeskyttelse!



Intensiv egedyrkning

Egen er en vigtig træart på Ravnholt Skovbrug på Østfyn, bl.a. fordi den stive lerjord egner sig bedre for eg end for bøg. Egen drives intensivt med udvælgelse af hovedtræer, vanriskapning og stærk hugst.

Ravnholt Skovbrug ved Ørbæk er som så mange fynske skovdistrikter overvejende baseret på løvskov. Men i modsætning til mange andre lægger man stor vægt på eg.

Den giver et stabilt element i skovdriften og beskytter de mere ustabile granbevoksninger – og den er et økonomisk stabilt element, da man i høj grad selv kan vælge, hvornår den skal afdrives. Men en meget vægtig grund er utvivlsomt også, at den trives meget bedre end bøgen på den flade, meget stive lerjord.

Da egen er en væsentlig del af skovdriften lægger man også vægt på en intensiv drift med udvælgelse af hovedtræer, afskæring af vanris og etablering af undervækst, hvor det er muligt.

Det var nogle af de emner som blev diskuteret ved en ekskursion til Ravnholt d. 12. maj, arrangeret af Danske Forstkandidaters Forening og Danske Skovteknikeres Landsforening. Den interessante og velforberejede ekskursion blev ledet af overskovfoged P. Bak.

Bøg vælter af sig selv

I Sønderskoven sås et par eksempler på skuffelser med forskellige løvtræarter. En bølgebevoksning ca. 80 år gammel så umiddelbart frodig ud, idet der var en tæt underskov. Men træerne var kun blevet ca. 20 meter i højden (bonitet 3), og i hver efterårsstorm vælter et eller flere træer inde i bevoksningen.

Lige i nærheden var to bevoksninger af ær, ligeledes bonitet 3 og delvist mislykkede. Skovfoged Bak nævnte, at man på Ravnholt som så mange andre steder havde fået store arealer med ær efter stormfaldet i 1967, men ud af de 80 ha, der blev lavet, er de 50 ha nu kasseret.

Æren egner sig i det hele taget ikke for store arealer, og den kræver noget af den bedste skovjord: En dybgrundet muld, næringsrig og fugtig, men ikke en stiv og vandlidende jord uden vandbevægelse. Kort sagt et areal der har den bedste bølgebund.

Eg ren eller i blanding?

Når man har besluttet sig for eg, bliver det næste at finde en kulturmetode.

Man har på Ravnholt i en del tilfælde brugt blandinger af rødgran og eg – tidligere især skakbrætkulturer (dvs. skiftevis kvadrater af eg og gran, og med en sidelængde på f.eks. 9 m). I dag bruger man mere rækkevis blandinger – vi så et eksempel med 4 rækker eg og 4 rækker gran.

Formålet med blandingen er at billiggøre kulturanlægget og få nogle tidlige hugstubbytter fra granen, og dermed alt i alt en bedre økonomi. Ideen er god i teorien, og ser også lovende ud i starten, hvor eg og gran følges pænt ad og ikke generer hinanden.

Men problemerne kommer senere hen, som det kunne ses ved en skakbrætbevoksning anlagt i 1956. Til sammenligning var der lige ved siden af en jævnaldrende ren egebevoksning. Egene var ca. 14,3 meter og granerne var 15,8 meter høje.

De ege der stod i blanding var tydeligt af ringere dimensioner (ca. 2 cm mindre diameter). Kronerne var mindre, fordi de klemtes af granerne, og der var tendens til flere vanris.

Spørgsmålet var nu om der var tilstrækkeligt med egnede og velformede

Figur 1, 2 og 3. Fra Sønderskoven på Ravnholt. Stiv, vandlidende lerjord. Til venstre bøg ca. 80 år, bonitet 3 – hvert år vælter bøge i storm. I midten ær fra 1946, bonitet 3 med tæt undervækst af hæg. Til højre eg fra 1912. Fotos optaget før og under træernes udspring.



individer af eg til at tage over, når grænerne falder væk om 10-15 år – og om egne står tæt nok til hurtigt at kunne dække arealet?

Der var noget delte meninger om dette spørgsmål. Ingen var begejstret for blandingen, men mente nok at der kunne findes egnede hovedtræer. Andre pegede på at det kan være svært at drive både eg og gran optimalt. Grænerne har til nu kun givet 3 m træ, og man skal fjerne mange græner ret snart for at de ikke skal skade egne – og så bliver tømmerudbyttet for ringe.

Resultatet bliver derfor nemt at ingen af de to træarter kan drives med optimalt udbytte. Bak bemærkede også at en del af disse blandingsbevoksninger fra 50'erne og 60'erne var blevet til ren gran, fordi man skal være opmærksom på at lave hugstindgrebene i rette tid.

Et af de steder man var først med skakbrætkulturer var i Bjergsted v. Jyderup, og M. Schaffalitzky oplyste om deres erfaringer:

– Vi har fået flere skuffelser end ventet, men også nogle gode resultater. Min erfaringer er at det afhænger meget af skakbrættørrelsen – eller afstanden mellem grupperne af eg. Jeg må nok indrømme, at jeg efterhånden drives mod ren eg.

Hovedtræer og vanriskapning

De fleste bevoksninger på Ravnholt er da også ren eg, og vi så senere adskillige eksempler på modellen for egedyrkning. Ved omkring 40-årsalderen udvælges hovedtræer i bevoksningen, således at der bliver en indbyrdes afstand på 10-20 meter. De skal være fri for vanris, have en pæn kronebygning, og man satser på 75 træer pr. ha. Som regel udvælges der dog flere for at man senere kan selekttere.

Hovedtræerne afmærkes tydeligt med en rød ring af hensyn til vanriskapningen (og for at traktorføreren skal undgå at påkøre træet). Hvor det er muligt etableres undervækst. Hugsten er stærk – mellem C- og D-grad sammenlignet med hugstforsøget i Grevindeskov på Bregentved.

Vanriskapningens økonomi var undersøgt med følgende forudsætninger: Træerne opstammes til 7 meter, hvert år opstammes 55 træer pr. ha fra år 40 til 115 (bevoksningen afdrives ved 120 år, og der er ikke grund til at skære vanris de sidste år).

Omkostningerne hertil er efter Bregentveds erfaringer 3 kr./træ. Ved en (real)rentefod på 3% betyder det en meromkostning på 630 kr./m³ (og hvis egne holdes til 150 år med fortsat opkvistning koster det 1137 kr./m³).



Figur 4. Overskovfoged P. Bak fortæller om Ravnholts egedyrkning. Bevoksningen er eg plantet i 1944 – diameter 26 cm, højde 18,0 m, bonitet 0,8. Der er udvalgt 68 hovedtræer pr. ha.



Figur 5. Prøveflade QS i Dyrehaven – endemålet for egedyrkningen.

Opkvistningen medfører en kvalitetshævning (men næppe til finérklassen). Hvis kvaliteten hæves fra C til B, får man 965 kr./m³ mere, fra B til A 1040 kr. mere. Det vil sige, at pengene er tjent hjem ved vanriskapning fra 40 år og til knapt 150 år, hvis blot kvaliteten hæves een klasse.

Afslutningen på ekskursionen var meget passende henlagt til Dyrehaven, hvor Forsøgsvæsnet har en prøveflade QS, som nu er 156 år. Den er sået på agerjord i 1836 og underplantet

med bøg i 1892. En måling ved alder 149 år viste følgende:

	Eg	Bøgeunderetage
Stamtal pr. ha	50	392
Højde meter	29,0	23,2
Diameter cm	75,8	21,3
Grundflade m ² /ha	22,5	14,1
Totalmasse m ³ /ha	475	192

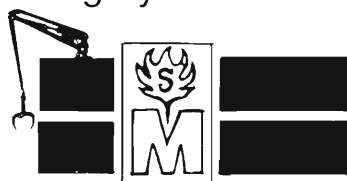
Sådan bliver forhåbentlig alle Ravnholts egebevoksninger!

sf

Salgs- og Servicearbejde på skovbrugsmaskiner udføres overalt i Danmark (mange års erfaring).

Speciale: Hydrauliksystemer
FMV Kraner
Spil
Flisfyr og Flishuggere
Knækstyring til vogne

Salg af FMV kraner og vogne, flishuggere
og -fyr - samt rotorere til alle skovkraner.



Svend Meldgård

Frisenvoldvej 13 - Frisenvold
8900 Randers
Salg - Service - Reparation
Tlf. 06 - 44 52 75 - Bil tlf. 049 - 7 80 30



Bøgearealets udvikling 1975-86

I nr. 4 af Skoven orienterer afdelingsleder Henrik Buhl fra Dansk Skovforening om bøgearealets udvikling. Det sker ud fra den seneste statistiske opgørelse fra Skov- og Naturstyrelsen, som miljøministeren den 3. april d.å. har overgivet til folketingets miljø- og planlægningsudvalg.

Henrik Buhl konkluderer: "Denne nye oversigt af dramatiserer i betydelig grad forholdene omkring bøgearealets udvikling. Det er stadig i tilbagegang, men der sker ikke nogen drastisk reduktion i bøgearealet, og foryngelserne har et rimeligt omfang".

Dette udsagn er *ikke* rimeligt.

Det afgørende i denne sag er bøgens langsigtede udvikling. I 1931 har Danmarks Statistik opgjort bøgearealet til 104.000 ha, i 1980 er det opgjort til 71.000 ha. Det vil sige helt kontant, at 32% af det samlede bøgeareal er væk i dag!

Dette er et centralt faktum, som den nye opgørelse ikke rækker ved.

Den nye opgørelse fra 1976 til 1986 konstaterer, at bøgearealet for de større skove (over 50 ha) er gået tilbage med 3.000 - 3.500 ha. Hertil kommer en tilbagegang i de mindre skove.

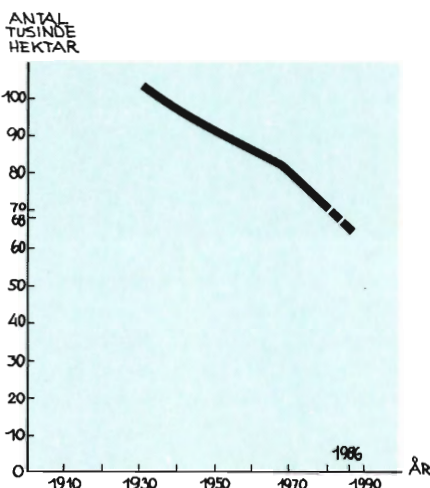
Det samlede bøgeareal er i dag således yderligere reduceret til omkring 68.000 ha.

Det er da glædeligt, selvom glæden ikke er ret stor, at der nu er konstateret en noget mindre tilbagegang i en meget kort periode, men tilbagegangen er altså fortsat.

Hertil kommer, at bøgeskovens aldersfordeling i dag er meget bagtung. Der er stor overvægt af gamle bøgebevoksninger. Disse kan frit afvikles, og dette vil fortsætte i de kommende årtier. Bøgearealet vil således yderligere fortsætte sin voldsomme tilbagegang, såfremt der ikke gripes ind politisk.

Den nuværende aldersklassefordeling viser specielt, at aldersklasserne 0-10 år og 10-20 år har markant lavere arealer end de ældre aldersklasser. Dansk Skovforening har hævdet, at man ikke burde lægge så stor vægt på disse lave foryngelsesarealer, idet en del af bøgeselvfor yngelserne går direkte fra moderbevoksninger til al-

BØGENS TILBAGEGANG I DANMARK



Fra Fredningsstyrelsens Status over den danske Dyre- og Planteverden 1980. Ajourført pr. 1986.

dersklassen 10-20 år.

Således har det dog også været tidligere. Men man har ikke tidligere konstateret tilsvarende lave arealer i aldersklassen 0-10 år. Forandringen til de nuværende markant lave arealer må derfor tolkes som en nedgang i foryngelsen.

At foryngelsen ikke suppleres tilstrækkeligt, er gennem et halvt århundrede blevet bekræftet ved en konstant nedadgående arealkurve, jfr. figuren.

Henrik Buhls udsagn om at "nedgangen i arealet med bøg over 110 år - ud fra de ukorrigerede tal - er praktisk

taget identisk med arealtilvæksten i de yngre aldersklasser", må man undres over, da totalarealet i samme periode falder med 3.171 ha.

Det svarer til, at 5% af det opgjorte bøgeareal er forsvundet, alene i det sidste årti. Forsat en meget markant udvikling.

De offentlige skove har i perioden udvidet bøgearealet. Det må omvendt betyde, at bøgen går mere tilbage i private skove end gennemsnitstillene viser. Denne omstændighed er ikke belyst, men den er væsentlig, eftersom hovedparten af bøgearealet ligger i de private skove.

Henrik Buhl konkluderer endvidere, at løvtræarealet som helhed nu er i fremgang. Dette er korrekt. Men det skal ses i lyset af, at løvtræarealet har været i tilbagegang igennem et halvt århundrede.

Der er således ikke belæg for Henrik Buhls konklusioner om, at "denne nye oversigt af dramatiserer i betydelig grad forholdene omkring bøgearealets udvikling".

Bøgen befinder sig fortsat i en kritisk situation i vort land. Den drastiske tilbagegang i bøgearealet, der er sket gennem det sidste halve århundrede, vil utvivlsomt fortsætte, såfremt folketinget ikke snarest forbedrer den nuværende skovlov med tilhørende støttemuligheder for bøgedyrkning.

Bo Leth-Espensen og Jesper Refn, Danmarks Naturfredningsforening.

TRÆTRANSPORT overalt

MED



MED



MED SIKKERHED

MED

**RØNNEDE
LASTA/S**

Industrivej 62 - 4683 Rønne
Telex 40659 ROENLA-DK

Tlf. 03 71 15 25

Bøgearealets udvikling

Svar fra Henrik Buhl, Dansk Skovforening.

Danmarks Naturfredningsforenings kommentarer til min omtale i SKOVEN nr. 4 i år af "Bøgearealets udvikling 1976-86" giver anledning til et par bemærkninger.

Det fremgik af min artikel, at formålet var at beskrive den seneste udvikling i bøgearealet. Skov- og Naturstyrelsens notat til Folketingets miljø- og planlægningsudvalg vedrører perioden 1976-86.

Betragter man de statistiske opgørelser for hele perioden siden århundredeskiftet, er det rigtigt, at der er tale om en betydelig tilbagegang i bøgearealet.

På baggrund af usikkerhed i de statistiske opgørelser vurderer Skov- og Naturstyrelsen at tilbagegangen i bøgeskovsarealet i dette århundrede har været på 15 - 25%.

Bøgearealet er også gået tilbage i de seneste ti år. Det interessante – og det som jeg bl.a. ønskede at beskrive – er, at den hastighed hvormed bøgearealet er reduceret siden 1976, har været betydeligt lavere end tidligere, samt at især arealreduktionen siden 1981 har været mindre.

Bøgearealets kommende udvikling

Tager man udgangspunkt i en gennemsnitlig omdriftsalder på 120 år for bøg – hvilket er tæt på praksis – finder jeg ikke aldersklassedelingen "meget bagtun". (Se iøvrigt lederen i SKOVEN nr. 3, 1986).

Figuren i min artikel i SKOVEN nr. 4, 1987 (kilde: Skov- og Naturstyrelsen) illustrerer aldersklassedelingen for bøg. Figuren bygger på de ukorrigerede tal, da der ikke findes nogen beskrivelse af aldersklassedelingen med de korrigerede tal. Det som er karakteristisk – og giver anledning til en vis overrepræsentation af ældre bøgebevoksninger – er at aldersklasserne mellem 50 år og 80 år og arealerne under 20 år er mindre end gennemsnittet.

For mig at se kan man ikke på baggrund af den eksisterende aldersklassedeling konkludere, at bøgearealet i de kommende årtier vil fortsætte sin "voldsomme tilbagegang", især ikke hvis udviklingen i de seneste 10 år tages i betragtning.

Udviklingen vil jo i vidt omfang afhænge af, hvad den fremtidige anvendelse af de bøgearealer, der skoves, bliver. Anvendelse af selvfornyelse bliver mere og mere almindelig, og

kunstige kulturer med bøg praktiseres såvel på tidligere løvskovs- som tidligere nåleskovsarealer.

Foryngelsesarealernes størrelse

Naturfredningsforeningen peger på, at man ikke tidligere har oplevet, at de yngste aldersklasser har været så små som inden for de seneste 20 år. Det er korrekt, men en del af forklaringen ligger i, at der indenfor de seneste 20 år i stort omfang har været anvendt selvfornyelser i bøg.

Derfor vil en del af fornyelserne nu først registreres som nye bevoksninger, når de er mellem 10 og 20 år (evt. mellem 20 og 30 år), og moderbevoksningen er fjernet. Dette illustreres af at arealet i gruppen 10 - 20 år i 1986 er ca. 50% større end gruppen 0 - 10 år i 1976. Et sådant billede har man ikke set tidligere i nær samme grad.

At Naturfredningsforeningen mener at fornyelsen med bøg ikke er tilstrækkelig, må betragtes som et foreringspolitisk synspunkt.

Arealafgang/tilgang i bøg

Min sammenligning af nedgangen i bøgearealet over 110 år med arealtilgangen i de yngre aldersklasser bygger, som jeg gjorde opmærksom på i omtalen, på de ukorrigerede tal. Disse tal viser at bøgearealet i perioden 1976-86 ikke er faldet med ca. 3.200 ha, men med ca. 1.500 ha, svarende til et fald på ca. 2,5%.

Min sammenligning havde til formål at vurdere i hvilket omfang den – ud fra figuren – umiddelbart set meget store reduktion i bøgearealet over 110 år erstattes af nye bøgearealer. Ser man på arealtilvæksten for bøg under 30 år, svarer denne stort set til afgang over 110 år.

Dansk Skovforening er ikke bekendt med data, der viser bøgearealets udvikling i offentligt ejede skove. En stigning i bøgearealet i offentligt ejede skove skyldes bl.a. at det offentlige har købt en del løvskovsarealer. Iøvrigt planlægges en forøgelse af løvtræarealet i statens skove.

Afslutning

Jeg mener at der er belæg for betragtningen om at oversigten i betydelig grad afdramatiserer forholdene omkring bøgearealets udvikling. Men om betragtningen er rimelig, er en subjektiv vurdering. Jeg vil gerne understre-



Dansk Skovforening påpeger at den hastighed hvormed bøgearealet er reduceret siden 1976, er betydeligt lavere end tidligere.

ge at jeg på intet tidspunkt har anført at bøgearealet ikke er i tilbagegang.

Jeg har endog i den tidligere artikel bevidst – i håbet om ikke at være urimelig – undladt at medtage de ukorrigerede tal vedr. bøg fra Skov- og Naturstyrelsens notat, der jvf. ovenstående viser en mindre tilbagegang end de korrigerede tal.

I relation til Naturfredningsforeningens afsluttende bemærkninger skal jeg henvise til formandens mundtlige beretning ved Dansk Skovforenings årsmøde 16 juni 1987. Her sagde formanden bl.a.:

– Skovbruget er tilfreds med den seneste arealudvikling på løvtræområdet, og vi ser derfor en tilskudsordning som en slags samfundets forsikringspræmie for løvtræandelen i skovbruget.

– Vi kan, hvis andre væsentlige problemer i skovbruget løses, give tilsagn om en fortsat væsentlig løvtræandel i det danske skovbrug, men forsikringspræmien giver selvfølgelig mulighed for, at der på enkeltejendomme kan tages større og mere præcise hensyn end tilfældet vil være uden støtte. Jeg tænker her specielt på løvtrædyrkning på lokaliteter, hvor kulturformen kan være vanskelig, eller tilvæksten og økonomien utilfredsstillende.

– Vi kan, om end uden begejstring, gå ind for en frivillig tilskudsordning, men vi kan ikke acceptere, hvis man politisk udlægger en sådan ordning som et instrument til obligatorisk og detaljeret regulering af vores fremtidige løvskovsdrift.

Forladte landsbyer i Grib skov

I det store Grib skov kompleks har der ligget mange små landsbyer, som for det meste blev forladt omkring 1800. Der kan stadig ses rester fra beboelsen.

Foreningen "Jagt- og Skovbrugsmuseets Venner" afholdt årsmøde 23. maj i Grib skov. Her fik de ca. 40 deltagere forevist rester af forsvundne landsbyer af museumsinspektør *Søren Frandsen*, Gilleleje museum, der varetager undersøgelse af de gamle bebyggelser.

Før skovens indfredning bestod Grib skov af store skovstrækninger afbrudt af mindre rydninger, hvor man drev det traditionelle trevangsbrug (2 vange dyrkes med korn, og den tredje ligger brak).

Uden om vangene lå overdrev, delvist træbevoksede, og dette gik jævnt over i skoven, hvor bønderne havde græsningsret, foruden ret til hugst af gærdsel og til at sende svin på olden.

Stednavnene på nutidens kort røber endnu bebyggelsen – således er der alene i den nordlige del af Grib skov en halv snes navngivne vange, fire "kobler" (græsningsområder) og flere enghaver m.v. Nogle af vangene blev også brugt til græsning for det kongelige stutteri. Bebyggelserne har på grund af jordens ringe bonitet været meget spredt og med kun få gårde hvert sted.

Sporene fra fortidens bebyggelser er relativt velbevaret i skoven, fordi der sjældent foretages jordbearbejdning m.v. På Esrum distrikt tager man desuden det hensyn at man på de gamle

landsbytomter kun foretager udslæbning om vinteren når jorden er hård.

Oplysningerne om beboelserne fås fra gamle beskrivelser, matriklen fra 1680'erne (der skulle bruges til skatteberegning), kortmateriale fra udskiftningen m.v.

I terrænet er sporene i dag mindre synlige, men man kan dog finde gamle gærder og højryggede agre. Ved selve bebyggelserne findes potteskår og andre rester, og to steder så vi en lille høj, der rejste sig lidt umotiveret 3-4 meter over terrænet. Løfter man på græsset, viser det sig dog, at højen består af mursten fra en skorsten.

Flere gaver fra foreningen

Anledningen til ekskursionen i Grib skov var den årlige generalforsamling i venneforeningen for Jagt- og Skovbrugsmuseet. Den blev stiftet for 6 år siden med henblik på at skaffe penge til aktiviteter eller indkøb af museumsgenstande, som museet ikke har råd til.

I det forløbne år har man givet 8.000 kr. til indkøb af en jagtriffel, 20.000 kr. til årsskriftet for museet (omtalt i Skoven nr. 1, side 20) samt 10.000 kr. til en ny skranke ved indgangen.

Der er nu 380 medlemmer i foreningen, som afholdt flere arrangementer sidste år: Generalforsamlingen foregik

på Molslaboratoriet, der var et foredragsmøde om krybskytter, alle fik museets årsskrift, og flere af foreningens medlemmer deltog aktivt i museets åbent hus-arrangement.

Flere har ment at der var et nært person-sammenfald med Skovhistorisk Selskab, men en nærmere analyse har vist at kun 38 – eller ca. 10% er medlemmer begge steder. Man har dog besluttet at indlede et nærmere samarbejde, således at venneforeningens medlemmer kan komme med til selskabets arrangementer – det næste foregår 3. oktober på Fussingø.

Uden for dagsordenen fortalte museets inspektør, *Jette Baagøe* om fremtidsplanerne for museet. Der er i dag ikke plads til værksteder og til udstilling af nyere maskiner, og derfor er man i gang med planer for nyt byggeri.

Man har også søgt om en forhøjelse af jagttegnsafgiften, som skulle kunne give 4 nye stillinger, bl.a. til 2 videnskabelige medarbejdere – der er i dag kun 1, selv om museet er landsdækkende.

Oplysninger om Jagt- og Skovbrugsmuseets Venner sker ved museet, tlf. 02 86 05 72. Kontingentet er 75 kr. om året. sf

De højryggede agre fra markerne omkring landsbyen Sibberup ses endnu. Markerne var 10-20 meter brede og man pløjede ind mod midten hvert år, så der efterhånden opstod svage sænkninger, der kunne fungere som grøfter. Midt i billedet ses en sådan sænkning.

Mindestenen blev rejst i 1912 da man første gang fik interesse for de gamle landsbyer. Højen består af resterne af en gammel skorsten.



Skov- og Naturstyrelsen flytter

Skov- og Naturstyrelsen blev oprettet 1. januar 1987 ved sammenlægning af Skovstyrelsen og størstedelen af Fredningsstyrelsen.

Skov- og Naturstyrelsen er nu flyttet til flg. adresse:

Skov- og Naturstyrelsen
Slotsmarken 13
2970 Hørsholm
Telefon 02 76 53 76
Telex 21485 Nature dk
Telefax: 02 76 54 77

Styrelsen er placeret få hundrede meter øst for Helsingørmotorvejen ved afkørslen til Isterødvejen. Byggeriet kan ses, når man kommer fra København og drejer fra mod Hillerød. Slotsmarken er en sidevej til Frederiksborgvej, som er forlængelsen af Isterødvejen mod øst (mod Hørsholm og Rungsted). Nærmeste station hedder Rungsted Kyst (3 km).

Efter flytningen træder den nye struktur i kraft for styrelsens centrale organisation.

Skov- og Naturstyrelsens centrale organisation

Direktør *Leo Bjørnskov*

Underdirektør *Anders Billeschou*

Kommittet i natur- og miljøspørgsmål *Nils Ole Hansen*.

Personalekontor (1. kontor)

Personale. Intern organisation. Information. Efteruddannelse.

Økonomikontor (2. kontor)

Budget- og bevilling. Kasse og bogholderi. EDB.

Juridisk kontor (3. kontor)

Juridisk rådgivning overfor distrikterne. Tværgående juridisk koordination. Sandflugtsloven. Dyrehavsbakken.

Frednings- og planlægningskontor (4. kontor)

Fredningsplanlægning. Fredningssager. Lokalplaner. Bygge- og beskyttelseslinier. Det centrale Fredningsregister.

Driftsplankontor (5. kontor)

Driftsplanlægning af statsskovene og Miljøministeriets øvrige arealer. Arealhvervelse efter lov 230. Det centrale Skovregister.

Skovdyrkningskontor (6. kontor)

Vejledning og udviklingsopgaver på skovdyrkningsområdet. Tilsyn med de private skove. Administration af skovloven, udstykningsloven og majoratsloven.

Handelskontor (7. kontor)

Handel med skovprodukter. Udlejning af jagt, landbrugsjorder og fiskeri på Miljøministeriets arealer. Maskinanskaffelser og -udvikling.



Naturovervågningskontor (8. kontor)

Naturovervågning. Naturpleje. Naturreserverater. Feltstationer. Udpegning af internationale beskyttelsesområder. Økologiske undersøgelser og udredningsopgaver.

Økologisk kontor (9. kontor)

Naturfredningslovens § 43 om beskyttelse af naturtyper. Fredning af dyre- og plantearter. Naturgenopretning. Administration af Washington-konventionen, Ramsar-konventionen og EF-fuglebeskyttelsesdirektiv.

Kulturhistorisk kontor (10. kontor)

Beskyttelse, pleje og restaurering af fredede fortidsminder. Kulturhistoriske spørgsmål vedrørende naturfredning og planlægning. Kortlægning og beskyttelse af fortidsminder og historiske skibsvrag på havbunden.

Friluftskontor (11. kontor)

Offentlighedens færdsel i naturen. Naturvejledning. Naturskoler og miljøundervisning. Sejlsadsregulering. Tipsmidler til ungdommens friluftsliv.

Råstofkontor (12. kontor)

Råstofkortlægning. Råstofplanlægning. Råstofafgifter. Forsyningsplanlægning og råstofhusholdning. Sager om råstofindvinding på landjorden og på havbunden.

Havbundsundersøgelser (13. kontor)

Råstofkortlægning på havbunden. Udvikling af måleudstyr. Koordinering af styrelsens aktiviteter på havbunden.

Konsulent i landskabsspørgsmål.



DANPLANEX har SKOVPLANTER til alle formål.

Skovfrøet leveres af Statsskovenes Planteavlstation. Planteskolerne og salgskontoret er tilsluttet Herkomstkontrollen med skovfrø og -planter. Vi giver Dem gerne et tilbud på Deres forbrug skriftligt eller ved besøg.

Danplanex
PLANTESKOLER A/S
6230 Rødekro · Tlf. 04-66 29 33



Specialist i skovgrøfteoprensning

2 maskiner er fast i Jylland

Fabrikation og salg af SWAN grøfterenser

Brdr. Svanebjerg

Leestrup . 4733 Tappernøje
Telf. (03) 82 53 77 - 82 54 25

Bøgeskov og friluftsliv

På Sorø Akademi skovdistrikt dyrker man bøg i stort omfang, og man forsøger i et vist omfang at tilpasse dyrkningen til skovgæsternes ønsker, men hvordan?

Sorø Akademi skovdistrikt ejes af stiftelsen Sorø Akademi, en selvejende institution under Undervisningsministeriet. Hovedformålet med stiftelsen er at medvirke til anlægsopgaver ved akademiets skole m.v. samt at bevare stiftelsens kulturelle og historiske værdier.

Man har altid vist stor interesse for dyrkning af bøg, især pga. en velegnet jordbund. Der er da også i dag godt 40% bøg (og ialt 60% løv) på distriktet – nåletræet står især i plantager på gruset jord.

Stiftelsen stiller krav om et rimeligt og stabilt økonomisk overskud, og beliggenheden tæt ved Sorø by gør at man nogle steder tilpasser dyrkningen

til friluftslivet. Men hvordan forenes disse hensyn – og hvordan ønsker skovgæsterne egentlig at en bøgeskov skal se ud?

Det var et af de spørgsmål der blev diskuteret på en ekskursion til Sorø d. 19. maj, arrangeret af Danske Forstkandidaters Forening og Danske Skovteknikeres Landsforening og under ledelse af akademiets skovrider, *Jørgen Bruun*.

Fleretageret skov

Det første punkt var en bevoksning i Sorø Sønder-skov, som mange lokale passerer på en skovvej. Især i kanten af bevoksningen står en række meget store bøge (diameter 90 cm), som sø-

ges bevaret for at give indtryk af store træer i skoven.

Omkring 1960 havde man startet en foryngelse omkring opvækstgrupper, fordi bevoksningen var meget tæt og mørk. Målet var at lave en fleretageret skov efter schweizisk model – en blanding af forskellige aldre på samme areal.

Det var – så nogenlunde – lykkedes, men med en ret massefattig skov til følge. Man kunne se 5 forskellige etager i bevoksningen, men man kunne tvivle på om 2. etagen på 15-20 meter nogen-sinde ville blive lige så flotte som den øverste etage. De mindre træer var tydeligt opknebt af den lange periode de havde stået mørkt.

Figur 1. Fleretageret skov af overvejende bøg i Sorø Sønder-skov.



Figur 2. Naturlig foryngelse af bøg startet for ca. 10 år siden. Der er harvet og tromlet. Der er i dag en tæt opvækst af hindbær, og bøgen er så småt ved at komme igennem.



Bruun havde forsøgt denne model en halv snes steder, men som regel måtte man fjerne de ældre træer ret hurtigt af hensyn til foryngelsen. Dette var det eneste sted, hvor det var lykkedes nogenlunde.

Professor *H.A. Henriksen*, Skovbrugsinstituttet, pegede på at det er svært at lave fleretageret skov i Danmark pga. vores lave nedbør. På Sorø er der kun 560 mm om året, og en fleretageret skov kræver mindst det dobbelte.

Alle disse dyrkningsmæssige finesser kender den almindelige skovgæst ikke, men hvordan oplever han mon skoven? De fleste går forbi ude på vejen og nyder her de store bøge. De kan af og til se lidt ind i bevoksningen på en grøn "mur" fra top til bund.

Hvis man skal opleve bevoksningen rigtigt, skal man ind i den – og det er svært når der ikke er stier. Og selv da er det næsten umuligt for en ukyndig at overskue den meget tætte skov, hvor man kun kan se få meter om sommeren.

Traditionel foryngelse

I samme skov var en mere traditionel foryngelse af bøg i gang. Her har de økonomiske overvejelser større vægt, idet man sigter mod at udnytte bøgen før den får rødmarv og dermed falder i pris. Samtidig vil man etablere en nogenlunde ensartet og sikker kultur, og dermed sikre en vedvarende produktion på arealet.

Foryngelsen startede for 10 år siden efter distriktets standardmodel:

Nedskæring af opvækst - 8 timer	800 kr.
Spadehævning før oldenfald - 4 timer	800 kr.
Spadehævning efter oldenfald - 4 timer	800 kr.
15 år efter: Udrensning med grenknuser - 6 timer	1200 kr.
Ialt	3600 kr.

De senere udrensninger foretages ved selskovere.

Det umiddelbart synlige resultat i dag var en utroligt tæt opvækst af hindbær i 1½-2 meters højde over hele arealet. Under den var bøgene på vej – ofte ikke mere end ½-1 meter høje – men Bruun var sikker på at de ville klare sig.

Ifølge modellen fjernes de sidste overstandere, når selvforyngelsen er ca. 4 meter og dermed uden fare for forårsfrost. Enkelte steder, hvor bøgen ikke er slået an, sættes et mindre antal rødgraner, der kommer til at stå som spredt indblanding.

Bevoksningen fremtrådte i dag meget lyst og åbent med sollys på kroner og solstrejf ned til skovbunden mange steder. De store gamle træer kunne ses tydeligt selv flere hundrede meter væk, og bunden var grøn og frodig. For det forstlige øje et meget smukt syn.

Men hvad mener skovgæsten? Skovrider Bruuns indtryk ved at snakke med forbipasserende var at de syntes bedst om den sidste model, men han så gerne en lokal debat om emnet.

Den eneste "svaghed" ved den traditionelle model er at den ikke varer evigt, for overstanderne kan kun stå på arealet en snes år uden at skade op-

væksten. Men skoven er dynamisk og ændrer sig til stadighed, og om 10-20 år vil der formentlig et andet sted i nærheden være en foryngelse i gang.

Fredning af skov – men hvordan?

Langt det meste af Sorø Akademiets skove drives ud fra økonomiske principper, men distriktet har også en enkelt skov, som er fredet ud fra videnskabelige hensyn.

Suserup skov er på 19 ha og ligger på et ret kuperet terræn ned mod Tystrup sø. Siden indfredningen i ca. 1800 har den formentlig været næsten uberørt. I 1863 skriver Vaupell i sin bog "De danske skove" i forbindelse med beskrivelsen af bøgens forhold til egen:

"Suserup Skov er bleven behandlet som Lystskov, og det saaledes, at Alt fik lov til at vox og Intet blev borttaget. Herved har en Del af denne Lystskov faaet et vildt Udseende. Men Opvæxten har faaet Leilighed til at prøve Styrke med de gamle Træer. Egen har som sædvanlig ikke givet nogen Opvæxt, derimod er der Meget af Alm og især af Bøg. De gamle Bøge have ikke kunnet holde Bøgeopvæxten fra sig; dog er denne ranglet og svag under Kronerne; men Egene, der ere aldeles værgeløse, frembyde ynkelige Former som Resultater af det frie Lystskovbrug".

Fra Vaupell: De danske skove, 1863, der handles i genoptryk af Dansk Skovforening.

Der kendes kun to forstlige indgreb: en grøftegravning og fjernelse af elmeopvækst, og siden 1977 har skoven været fuldstændigt udtaget af driften.

Men til trods for at den således er en "urskov", vil den undergå kraftige ændringer i de kommende år. De gamle



Figur 3 og 4. Suserup skov har været næsten uberørt af menneskehånd i 180 år. De gamle bøge dør efterhånden, og der kommer tætte opvækstgrupper af især ask, elm og bøg.



bøge på ca. 300 år er udlevede – mange er allerede væltet – og de gamle ege klemmes stadigt mere af opvæksten, men vil nok overleve nogen tid med små kroner.

Efterhånden som de gamle falder væk, ændres træartssammensætningen i retning af en blandet løvskov af ask, elm og bøg. Hovedtræarten ser i dag ud til at blive ask (og ikke bøg). Egen forynger sig slet ikke i den mørke skov og forsvinder helt.

Noget af det der giver skoven karakter i dag er de spredte store, gamle træer. De stammer fra tiden før indfredningen, hvor skoven var væsentligt mere åben. Egen kunne dengang så sig, og enkelttræer af bøg og eg har fået god plads, så de har kunnet få de dimensioner vi stadig ser i dag. De samme betingelser vil ikke gælde for opvækstgrupperne – dertil står de for tæt, og de bliver ranglede træer med små kroner.

For skovgæsterne er skoven anderledes end den forstligt drevne skov. Den fremtræder mørk og lukket med mange partier af krat, og der er ikke åbne partier med kulturarealer. Hele skoven giver indtryk af forfald med mange væltede stammer – nogle ligger

ind over stien og har måttet skæres over for at give passage.

Bruun sagde at det var hans indtryk at skovgæsterne mente at det var en rodet skov med alle de grene og stammer der ligger på skovbunden. Det er således snarere en skov for feinschmeckere.

Konflikter med andre fritidsinteresser

Skoven skal som nævnt være uberørt – bortset fra to stier, som publikum har adgang til fra en parkeringsplads i et hjørne af skoven. Det kan imidlertid ikke undgås at der kommer en del konflikter mellem den videnskabelige fredning og – som Bruun benævnte den – den ”folkeforlystelige fredning”.

Lige op til skoven ligger en lejrplads, hvor der tit er slået telte op. Herfra kommer folk og samler brænde til deres bål – med det resultat at skovbunden på et par hektar er støvsuget for grene, og bundvegetationen delvist nedslidt.

Der kommer også mange overnatende gæster fra kanosejladsen, som er mere end fordoblet på Susåen i løbet af de sidste ti år.

Nogle skovgæster medbringer løse

hunde, som jager dyrevildtet. Der er adskillige botaniske ekskursioner fra naturhøjskoler m.v. som kommer her og indsamler sjældne planter.

På distriktet er man helt klar over problemerne og forsøger nu at løse dem i et samarbejde med de berørte organisationer.

Der er forslag om at flytte lejrpladsen til en eng på den anden side af søen. Friluftsrådet har været inde på begrænsninger af kanosejlads og overnatningsmuligheder i Susåområdet.

Fra forsamlingen blev det foreslået at opsætte en tavle ved indgangen med informationer – det er faktisk ikke muligt i dag at se, at skoven er fredet. Det blev også stillet spørgsmål ved, om man bør have parkeringsplads *inde i* skoven til 20-25 biler, eller om man bør henvise til parkering på offentlig vej.

Under alle omstændigheder er der behov for at ændre administrationen af området, så man fortsat kan opfylde det videnskabelige formål, og samtidig give flest mulige chancen for at opleve en uberørt skov.

sf



Den professionelle skovarbejder er en vigtig del af dansk skovbrug

HEDESELSKABET

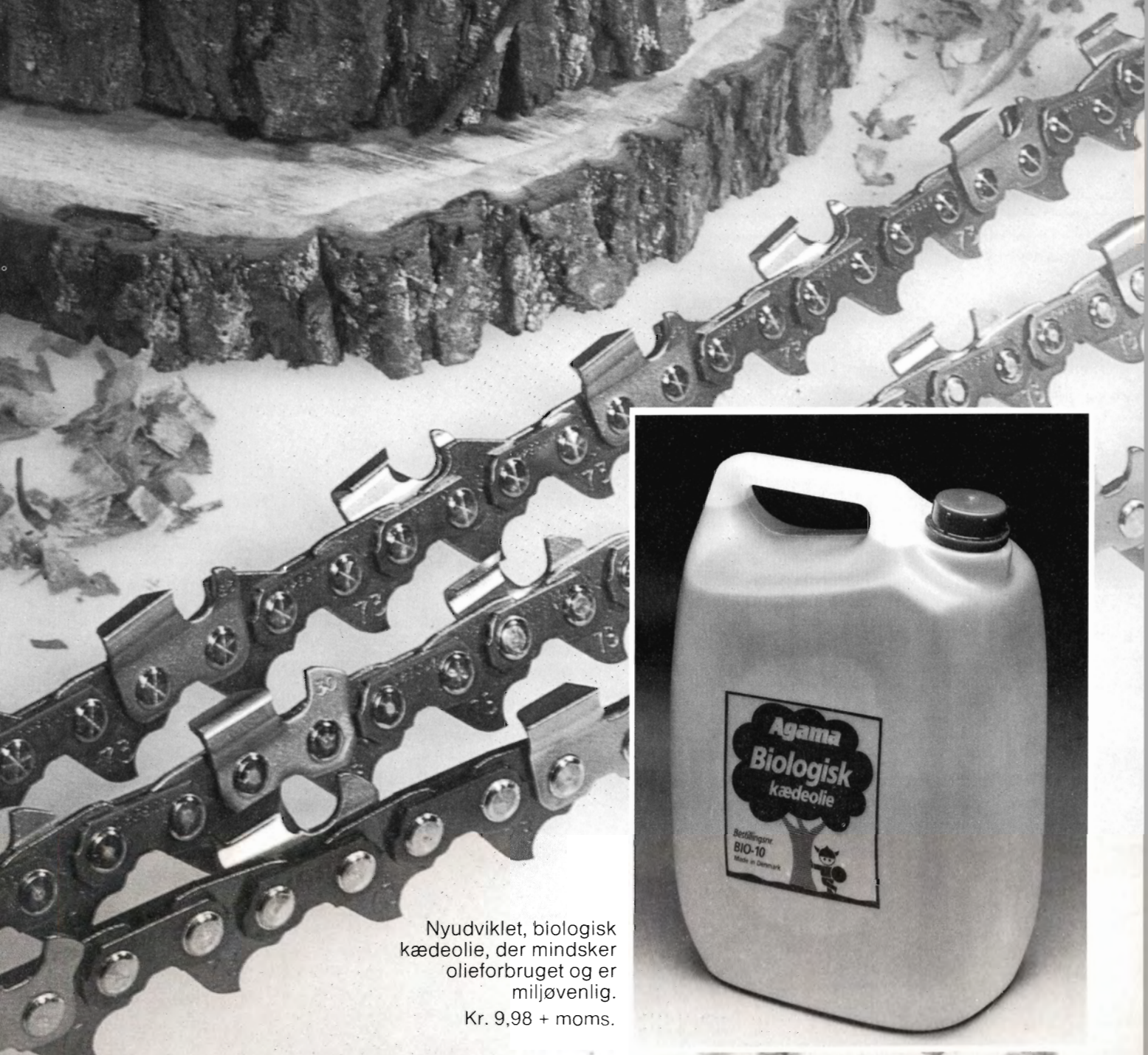
Handelskontoret

Klostermarken 12, 8800 Viborg

Tlf. 06 62 61 11

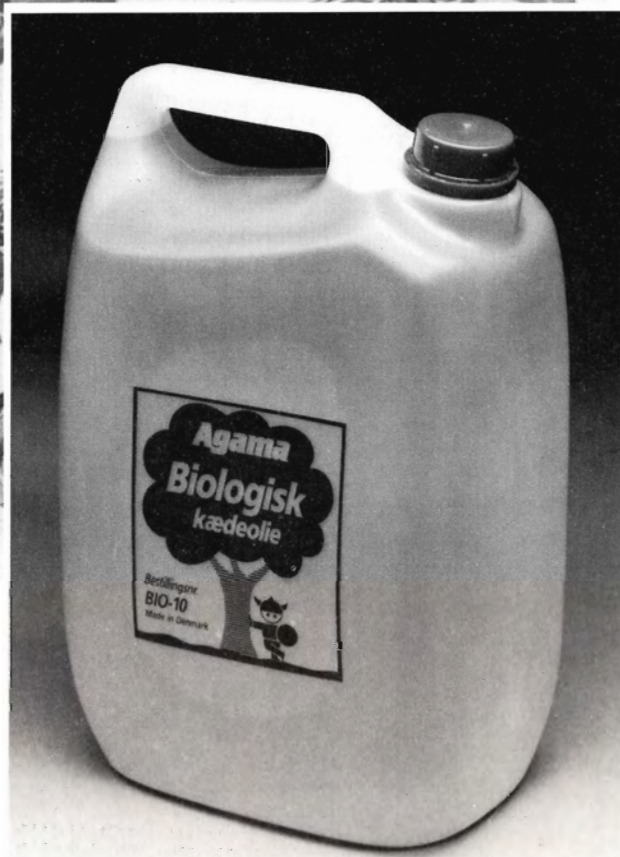


Vi sælger og udvikler produkter til dansk skov- og havebrug



Nyudviklet, biologisk
kædeolie, der mindsker
olieforbruget og er
miljøvenlig.

Kr. 9,98 + moms.



-kvalitetsprodukter fra
Agama
DANMARK A/s 

Drejervej 28 · 7490 Aulum · Telefon 07 47 23 55

EDB-nyt:



Nye produkter, nye programmer, nye priser

Med introduktionen af Personal System/2 er IBM fremkommet med en stribe PC'er, der lever op til konkurrenternes formåen. De er dog ikke fuldt kompatible med den hidtidige PC-standard. Dansk Skovforening har sammensat nye pakkeløsninger, nu også med bærbare PC'er.

Af SØREN K. NIELSEN, Dansk Skovforening.

IBM har gjort det konkurrenterne frygtede og brugerne efterlyste: lanceret en ny serie maskiner, med skærme og hastighed i en bedre udførelse, og med en konstruktion, der tilsyneladende er bedre gennemtænkt end den gamle IBM PC.

Med lanceringen af den ny PC og et nyt styresystem – se nedenfor – kan det nu fastslås, at IBM PC og de kompatible, såsom OLIVETTI M24, ikke længere er gældende markedsstandard. Denne udgøres nu af en ny PC med 80286- eller 80386-processor, såsom IBM AT og hermed kompatible, f.eks. OLIVETTI M28.

Det må derfor tilrådes, at man kun investerer i en IBM PC eller PC-kompatibel, såfremt investeringen kan afskrives på eet år eller mindre. Med de nye priser på disse produkter, vil en så-

dan kort afskrivningstid dog i mange tilfælde være mulig.

Ved præsentationen d. 2. april lancerede IBM som nævnt et nyt styresystem, der kommer på markedet i løbet af 1988. Dette styresystem OS/2 – samt det kompatible MS-DOS produkt, der ventes lanceret samtidigt, eller før – vil *kun* kunne anvendes på en PC med 80286- eller 80386-processor.

De store fordele ved det ny styresystem er bl.a., at det er konstrueret med henblik på brugervenlig betjening og en langt bedre udnyttelse af PC'ens muligheder.

Samtlige PS/2 modeller er udstyret med et nyt diskette-drev i 3,5"-format, et format, der sikkert i løbet af de nærmeste år vil være etableret som ny standard for disketter. Leveringstiden er (som ofte ved introduktion af nye

PC-produkter) meget lang.

Foreløbig kan IBM kun levere to af de nye modeller, system 30 og system 50. Af disse er det kun system 50, der kan anvende det kommende operativsystem OS/2.

Bærbare PC'er til skiftende arbejdspladser

Med en bærbar PC er beslutningsgrundlaget altid lige ved hånden. Man kan bringe sit bevoksningsregister – eller bevoksningsregistre for flere ejendomme – med detaljerede udtræksmuligheder med sig i skoven.

De batteridrevne bærbare kan dog stadig kun leveres med langsommere floppy-diskettedrev og en skærm, der er knapt så god, som den der sidder på en bærbar datamat, der tilsluttes lysettet.

Figur 1. IBM PS/2 System 50 beregnet til skrivebordet.



Figur 2. Olivetti M28 beregnet til skrivebordet.





Figur 3. Compaq Portable III, bærbar datamat.

Opstilling 1. IBM AT-kompatible.

Anvendelse	PC-Type- betegnelse	PC nr.	Centralenhed Type/MHz	Harddisk MByte/ms	Floppy-Diskette Str./KByte/stk.	RAM KByte
Skrivebord	Olivetti M28	1	80286 / 8	20 / 40	5 / 1200 / 1	1000
	IBM system 50	2	80286 / 10	20 / 80	3 / 1400 / 1	1000
	Compaq 386	3	80386 / 16	40 / 27	5 / 1200 / 1	1000
Bærbar (lysnet)	Compaq III	11	80286 / 12	20 / 27	5 / 1200 / 1	640
	Toshiba T3100	12	80286 / 8	10 / 160	3 / 720 / 1	640

Opstilling 2. IBM PC-kompatible.

Anvendelse	PC-Type- betegnelse	PC nr.	Centralenhed Type/MHz	Harddisk MByte/ms	Floppy-Diskette Str./KByte/stk.	RAM KByte
Skrivebord	Olivetti M24	21	8086 / 8	20 / 85	5 / 360 / 1	640
	Olivetti M24SP	22	8086 / 10	20 / 85	5 / 360 / 1	640
	IBM system 30	23	8086 / 8	20 / 80	3 / 720 / 1	640
Bærbar (batteri)	Olivetti M15	24	8088 / 5	(ej HD)	3 / 720 / 2	512
	Toshiba T1100	25	8086 / 7	(ej HD)	3 / 720 / 2	640

Ms under harddisk viser den gennemsnitlige tilgangstid (i milisekunder), jo lavere tal jo hurtigere harddisk.

MHz under centralenhed viser systemklokkens hastighed, jo højere tal jo hurtigere databehandling. Tallet kan kun anvendes til sammenligning af identiske centralenheder.



Figur 4. Toshiba T 3100 i mappeformat.

Den nyeste bærbare PC til lysnettet er til gengæld fuldt IBM-AT kompatibel, ja endda hurtigere end de fleste stationære PC'er. Denne PC er derfor et realistisk alternativ, også for den bruger, der kun lejlighedsvis får brug for at kunne transportere sin PC.

ESRUM PC til opmåling og fakturering

Esrum systemet, der er baseret på greberne målebog, måleliste og prisliste, er nu installeret på flere ejendomme.

Erfaringen viser, at brugerne meget hurtigt lærer at anvende programmet, der udover at indeholde talrige hjælpefunktioner tillige afluser eventuelle betjeningsfejl.

Programmet vil i mange tilfælde kunne tjene sig hjem i løbet af kort tid, jf. artikel under denne rubrik i nr. 12, 1986.

En særlig udgave af programmet, tilpasset svensk opmålingspraksis og med svenske betegnelser på udskrifter, er på opfordring udarbejdet og kan leveres til f.eks. skovdistrikter i Sydsverige.

Kontakt Dansk Skovforening for en uforpligtende demonstration.

Priseksempler

Ordre Nr.	PC	Printer NEC P6	ESRUM PC	TURBO Back Up	Opstart /hjælp	Pris ekskl. moms
1	PC 1	x	x	x	x	35.000
2	PC 2	x	x	x	x	38.500
3	PC 3	x	x	x	x	71.500
11	PC11	x	x	x	x	47.750
12	PC12	x	x	x	x	43.500
21	PC21	x	x	x	x	25.500
22	PC22	x	x	x	x	26.750
23	PC23	x	x	x	x	29.000
24	PC24	x	x	÷	x	21.500
25	PC25	x	x	÷	x	26.750

Til ovennævnte pakker kan leveres alle gængse standardprogrammer til favorable medlemspriser, f.eks. dBASE III PLUS, Supercalc 4 og WordPerfect m.fl. Alt PC-udstyr fra pakkerne kan desuden leveres selvstændigt, indhent tilbud.

SUPERCALC 4 nu på dansk

Den 21. maj præsenteredes regnearket Supercalc 4 på dansk.

Da Supercalc allerede er blandt de førende regneark, dvs. programmer til "Hvad-nu-hvis"-beregninger som f.eks. budgetplanlægning, må oversættelsen til dansk siges at have bragt Supercalc et stykke foran de konkurrerende produkter.

Supercalc-brugere har længe med fordel kunnet læse Tue Bertelsens "Regn med din PC", men også potentielle købere af PC-udstyr vil kunne læse bogen med udbytte og få et indblik i PC'ens muligheder.

Brugere af tidligere versioner af Supercalc kan som hidtil få foretaget en opdatering.

Som noget nyt vil brugere af regnearket Lotus 1-2-3, - indtil 1. september - kunne få opdateret Lotus 1-2-3 (uanset version) til Supercalc 4 på dansk for 1500 kr.

TURBO BACK-UP til sikkerhedskopiering

Sikkerhedskopiering er en rutine, den ny PC-bruger ofte ikke tænker på før det er for sent. Kun ved klare procedurer for sikkerhedskopiering samt en pålidelig leverandør/service-afdeling,

Sælger: Skovdistriktet
Skovvejen 3
Skovby
9999 Skovkøbing

AFD: 123 TREARTSKODE: BØG TEKST: Prøveliste
PRISLISTE: BØG

NUMMER	LÆNGDE	DIAM.	KLASSE	KBM	KR/KBM	PCT	KR/SEKTION
1234	5.0	45	AF	0.80	1000.00	10	880.00
-	4.0	43	A	0.58	845.00	10	539.11
-	3.2	37	B	0.34	420.00	10	157.08
1235	7.2	45	B	1.15	640.00	10	809.60
1236	3.6	45	A	0.57	845.00	10	529.81
1237	0.6	50	VRAG	0.12	0.00	10	0.00
-	4.4	47	C	0.76	365.00	10	305.14
1238	4.0	44	D	0.61	250.00	10	167.75
1239	3.2	55	A	0.76	955.00	10	798.38
1240	2.1	45	A	0.33	845.00	10	306.73
-	2.1	45	B	0.33	640.00	10	232.32

* SAMMENDRAG *

KLASSE	DIMENSION	KBM	KR/KBM	PCT	KR/KBM	KR IALT
A	50-	0.76	955.00	10	1050.50	798.38
A	40-49	1.48	845.00	10	929.50	1375.66
B	40-49	1.48	640.00	10	704.00	1041.92
B	35-39	0.34	420.00	10	462.00	157.08
C	40-49	0.76	365.00	10	401.50	305.14
D	40-49	0.61	250.00	10	275.00	167.75
AF	40-49	0.80	1000.00	10	1100.00	880.00
VRAG	50-	0.12	0.00	10	0.00	0.00

* IALT * 6.35 744 4725.93
22.00 % moms 1039.70
Fakturabeløb 5765.63
=====

kan ulemper ved driftsforstyrrelser minimeres.

Dansk Skovforening har derfor valgt at installere programmet Turbo-Backup version 4.0 i samtlige PC-pakker.

Turbo-Backup er indarbejdet i det medfølgende opstart- og hjælpeprogram. På denne måde kan brugeren på mindre end 3 minutter pr. dag effektivt sikre sig imod tab af data.

De nye priser

Dansk Skovforenings nedennævnte medlemspriser på PC-udstyr er pakkepriser, der omfatter hjælp ved opstart samt levering af komplet udstyr, bestående af:

- PC med skærm, tastatur og styresystem DOS 3. x
- 24 nåls NEC P6 printer
- ESRUM PC opmålingsprogram
- TURBO-BACKUP sikkerhedskopiering.

Priserne er således totalpriser for et køreklart system (ekskl. foreningens transportomk. i forbindelse med installation).

For angivelse af PC-type og tekniske specifikationer se særlig opstilling.

Figur 5. Eksempel på målelistefaktura udarbejdet med Esrum-systemet og udskrevet på NEC P6-printer.

**Den jæger fordømmes til aldrig at ramme,
som sømmer sin "hochsitz" op på en stamme!**

JUNCKERS
Junckers Industrier A/S, 4600 Køge, Tlf. 03 65 18 95

Samfundsmæssig analyse af bøge- og granproduktionen i Danmark

Bøg og gran sammenlignes med hensyn til produktionsværdi, valutaeffekt og beskæftigelsesmængde. Bøgens samfundsmæssige værdi er sandsynligvis $1\frac{1}{2}$ - $3\frac{1}{2}$ gange større end grans.

Af FINN HELLES, Skovbrugsinstituttet.

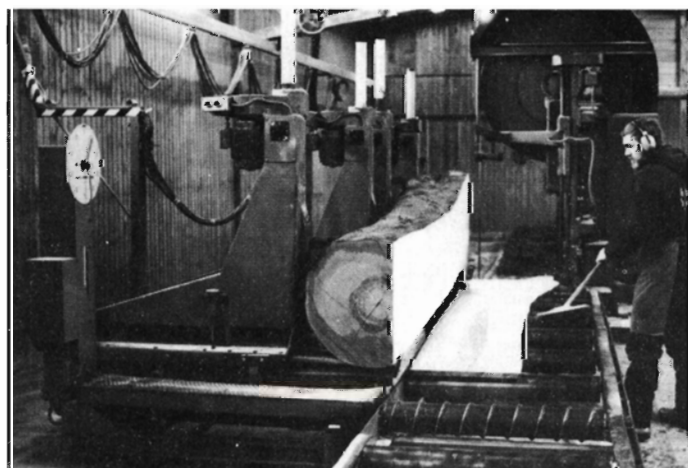
En samfundsmæssig påvirkning af skovbrugets træartsvalg for at fremme løvtrædyrkningen bør om muligt ikke blot motiveres med, at løvskovens betydning for miljøet i bred forstand er større end nåleskovens fra et samfundsmæssigt synspunkt. Det er nemmere at forsvare en påvirkning, hvis det kan sandsynliggøres, at der også varetages samfundsmæssige interesser af materiel art (jfr. *Helles, Jensen & Jensen 1987*, s. 3).

Det er sidstnævnte forhold, der tages op her, idet der gøres forsøg på at belyse bøgens og granens (rødgran og sitkagran) indbyrdes samfundsmæssige betydning. Der er valgt de tre samfundsmæssige indikatorer *produktionsværdi*, *valutaeffekt* og *beskæftigelsesmængde*.

Der er tale om marginale vurderinger – hvad indebærer det, at et bølgeareal på f.eks. 1.000 ha konverteres til

Denne artikel er et delresultat af to integrerede forskningsprojekter, som blev gennemført ved Skovbrugsinstituttet 1984-1986: "Samfundsmæssig økonomisk analyse af valget mellem bøg og gran i Danmark", finansieret af Statens samfundsvidenskabelige Forskningsråd og "Driftsøkonomisk sammenligning mellem rødgran og bøg i det sydøstlige Danmark", finansieret af Statens jordbrugs- og veterinærvidenskabelige Forskningsråd. Artiklen er en stærk forenkling af et arbejdsnotat (HELLES 1985), som kan rekvireres, sålænge oplaget rækker.

Værdien af træproduktionen forøges væsentligt gennem forædlingen i træindustrien. Analysen viser, at den samfundsmæssige værdi af en m^3 råtræ er $1\frac{1}{2}$ - $3\frac{1}{2}$ gang større for bøg end for gran.



gran? Derfor må de tre indikatorer angives pr. m^3 , så de i princippet kan kobles på prognoser for arealforskydningen mellem træarterne.

Disse nøgletal pr. m^3 benævnes her hhv. *P*, *V* og *B*.

Generelle overvejelser

Selv hvis PVB-værdierne kunne beregnes ret sikkert, skulle de anvendes med stor forsigtighed. De siger nok noget væsentligt fra et samfundsmæssigt synspunkt, men de giver langt fra et fuldstændigt billede.

De kan f.eks. ikke umiddelbart benyttes til en vurdering af, om skovsektorens struktur burde ændres ud fra en samfundsmæssig betragtning. Og det er til en vis grad en abstraktion at adskille bøg og grans PVB-værdier, fordi der i nogen udstrækning er tale om forenet produktion.

PVB-værdierne kan langt fra beregnes sikkert. De disponible data er så ufuldstændige, at det undertiden er nødvendigt at gøre temmelig løst funderede antagelser. Bl.a. af den grund præsenteres stort set kun forholdstal. Iøvrigt rettes opmærksomheden navnlig mod relationerne *mellem* træarterne.

Analysen er formentlig nogenlunde så fuldstændig, som det er muligt at gøre den, men som det vil fremgå, har den alligevel væsentlige begrænsninger.

Desuden er fremstillingen forenklet i forhold til det bagved liggende arbejdsnotat.

Disse beregninger gælder de aktuelle PVB-værdier, så hvis de skal benyttes for en prognoseperiode, forudsættes der i hvert fald som udgangspunkt en uændret struktur i hele skovsektoren.

Specifikke overvejelser

I det følgende redegøres for metoder og dataindsamling – dette afsnit kan overspringes.

Det er valgt at analysere bøge- og granproduktionen ud fra gennemsnitstal for 1977-1983, fordi de disponible multiplikatorer m.m. kan benyttes for denne periode, der iøvrigt betragtes som passende lang. Den årlige hugst af bøg er specificeret i den officielle statistik (*Danmarks Statistik a*).

Gran indgår derimod i samleguppen nåletræ og er udskilt herfra på grundlag af skøn over andelen af den samlede nåletræhugst i hver af de regioner, som statistikken opererer med, suppleret med særlige skøn for visse sortimenters vedkommende. Desuden er det forsøgt at tage hensyn til stormfaldene i perioden, altså at korrigere til et "normalniveau".

Fordelingen af hugsten til produktionssektorer, konsum og export sker primært på grundlag af sortimenterne, og her er det nødvendigt at foretage mange forenklinger og grove skøn. Bl.a. er mængden af

ikke-registreret brænde ansat helt på skøn, mens mængden af sankebrænde er anslået ud fra *Klitgaard* (1983). Produktionen af juletræer og pyntegrønt er vurderet på basis af *Madsen* (1985).

Visse strømme af forarbejdede varer er forenklet, fordi de ikke er datamæssigt grundlag for at komme tættere på virkeligheden. F.eks. tilføres savskåret bøgetræ fuldtud møbelindustrien efter fradrag for export.

Det er ikke altid muligt at følge træets vandring i produktionskæden så langt som ønskeligt. F.eks. er det ikke fundet muligt at beregne værdiskabelsen fra bygge- og anlægssektoren, en svaghed som især rammer gran.

Ved beregningen af produktionsværdier benyttes som hovedregel de i *Helles, Jensen & Risvand* (1984, s. 163) anførte bearbejdningsmultiplikatorer. En multiplikator af denne type udtrykker det gennemsnitlige forhold mellem produktionens værdi og værdien af de råvarer og halvfabrikata, der indgår i fremstillingsprocessen i den pågældende branche.

Produktionsværdien er værdien af de producerede varer. Den opgøres i basispri-

ser, dvs. ab producent, et princip som dog fraviges ved en del af de varer, der krydser landets grænser.

Data for export og import hentes fra udenrigshandelsstatistikken (*Danmarks Statistik b*), hvor grove skøn ofte er nødvendige, dels for at specificere de to træarter, især gran, og dels for at anslå den på dansk træbaserede produktion og export. For importens vedkommende søges det at arbejde alene med den konkurrerende del, hvilket er ensbetydende med, at den pågældende vare også fremstilles i Danmark i konkurrencedygtig kvalitet og omfang.

Fysiske enheder måles overalt i råtræ-ækvivalenter, idet der overvejende benyttes omsætningsfaktorer opstillet af professor *P. Moltesen*.

Alle priser omregnes til 1984-kr. ved hjælp af engrosprisindekset. Priser ab skov hentes fra statsskovbrugets salgsstatistik (*Skovstyrelsen*). Her er priserne opgivet for samtlige sortimenter, hvorimod pristatistikken for privatskovbruget (*Dansk Skovforening*) kun omfatter visse sortimenter. En sammenligning indicerer, at det er forsvarligt at benytte statsskovbru-

gets priser. For hugst og import beregnes enhedsprisen an fabrik ved at addere en hjemkørselsudgift på grundlag af *Helles, Jensen & Risvand* (op. cit., s. 206 f.).

Der foreligger tal for valutabidrag ved forarbejdning af 1 m³ råtræ i forskellige brancher (*ibid.*, s. 208). Det er dog fundet mere hensigtsmæssigt at anvende data fra udenrigshandelsstatistikken.

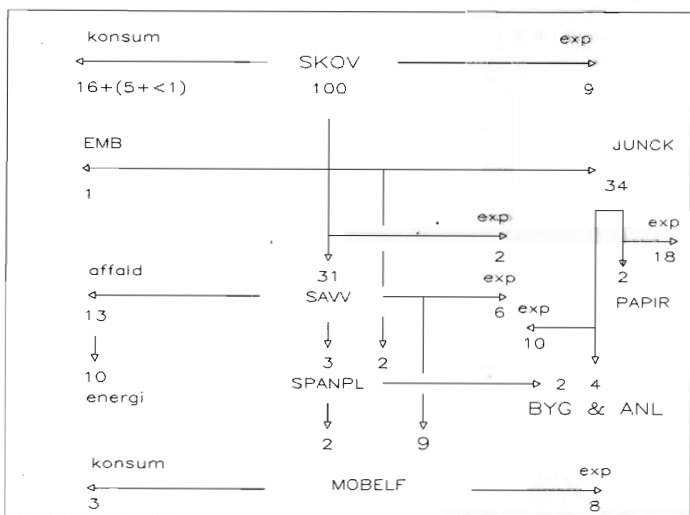
Beskæftigelsesmængden beregnes på grundlag af foreliggende oplysninger om, hvor mange m³ råtræ der skal oparbejdes for at give fuldtidsbeskæftigelse til 1 person (*ibid.*, l.c.).

Oversigter over bølge- og grankredsløbet

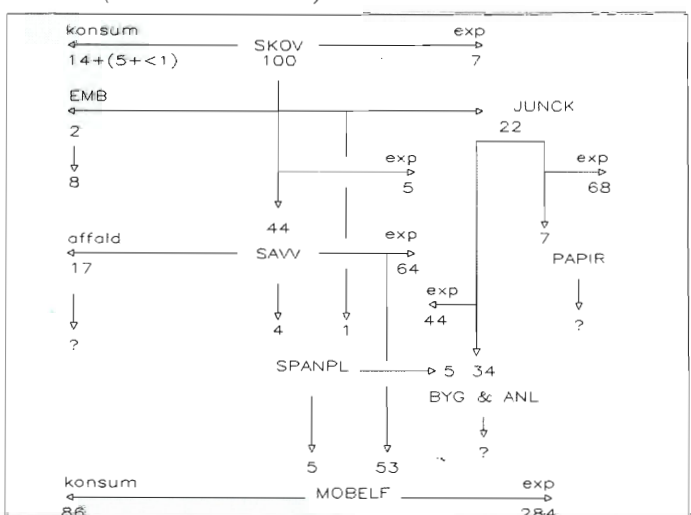
Det beregnede mængde- og værdimæssige kredsløb for dansk bøg er illustreret i hhv. figur 1 og 2, de tilsvarende kredsløb for dansk gran i figur 3 og 4.

Der er overalt benyttet angivelser i % af værdien ab skov. Tallene i parentes ved konsum refererer til hhv. ikke-registreret brænde og sankebrænde.

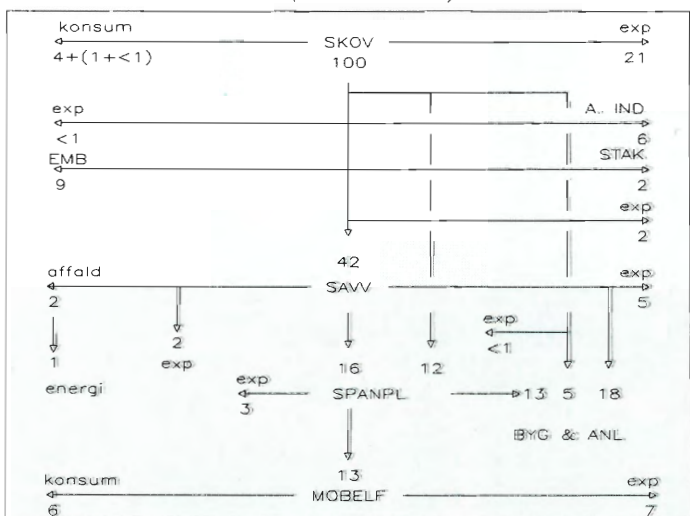
Figur 1. Dansk bøgtræs mængdemæssige kredsløb, tallene udtrykker % af råtræækvivalenter ab skov (596.300 m³).



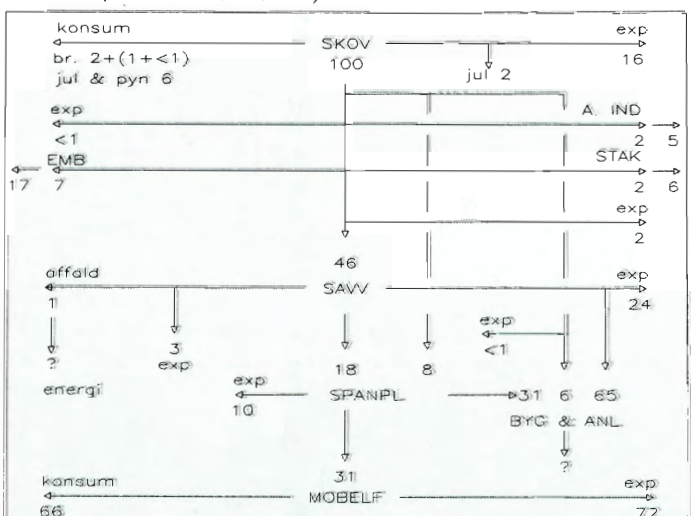
Figur 2. Dansk bøgtræs værdimæssige kredsløb, % af værdi ab skov (176 mill. 1984-kr.).



Figur 3. Dansk grantræs mængdemæssige kredsløb, % af råtræækvivalenter ab skov (1.216.600 m³).



Figur 4. Dansk grantræs værdimæssige kredsløb, % af værdi ab skov (394 mill. 1984-kr.).



Anvendelse af hugsten – figur 1 og 3

Hvis hele brændemængden medregnes, udgør hugsten 596.300 m³ i bøg og 1.216.600 m³ i gran. Af figur 1 ses, at bøgehugsten fordeler sig med 68% til bearbejdning i hjemlig, primær træindustri (incl. Junckers Ind.), 12% til eksport i rå tilstand og 21% til konsum.

Figur 3 viser, at granhugsten fordeles sig med 66% til primær træindustri, 5% til bygge- og anlægssektoren, 23% til eksport i rå tilstand og 5% til konsum. De videre kredsløb skal ikke kommenteres, blot skal det understreges, at tallene generelt bliver mere og mere usikre, jo længere ude i kredsløbet de ligger.

Hugstens værdi – figur 2 og 4

De til figur 1 og 3 svarende, værdimæssige kredsløb er vist i hhv. figur 2 og 4. Af bøgehugstens værdi af skov på 176 mill. kr. går 69% til primær træindustri, 12% eksporteres i rå tilstand, og 19% går til konsum.

Den samlede værdi af granproduktionen af skov (incl. juletræer og pyntegrønt) på 394 mill. kr. fordeler sig med 65% til primær træindustri, 6% til bygge- og anlægssektoren, 18% til eksport i form af råtræ og 2% i form af juletræer, mens 3% konsumeres som brænde og 6% som juletræer og pyntegrønt.

Det videre økonomiske kredsløb er også relateret til værdien af skov – der er naturligvis tale om en abstraktion, men metoden synes at give det bedste overblik over værdiskabelsen.

Produktionsværdier ("P")

Ud fra den officielle statistik for skovbrugets samlede produktionsværdi (*Danmarks Statistik c*) kan det sandsynliggøres, at de beregnede værdier for bøg og gran af skov er af rigtig størrelsesorden.

De videre produktionsværdier søges kontrolleret ved hjælp af input-output-tabeller fra Danmarks Statistik (resumeret i *Helles, Jensen & Risvand, op. cit.*, s. 178 f.). Tabellerne viser umiddelbart, at analysens kredsløb er for grove, idet der registreres en alt for lille intrasektorværdi i træindustrien og slet ingen i bygge- og anlægssektoren og møbelindustrien.

Iøvrigt kan kontrollen kun foretages for bøg og gran under eet, og det bliver en indirekte kontrol, fordi der skal gøres en række supplerende antagelser m.h.t. kredsløbene.

Det må konkluderes, at de beregnede produktionsværdier for bøg og grans industrielle anvendelse er højst usikre og indebærer væsentlige undervurderinger. Efter korrektioner i indu-

strileddene opnås de i tabel 1 viste, relative tal.

Tabel 1.
Forholdet mellem bøgens og granens totale produktionsværdier.

	Bøg	Gran
Skovbrug	100	233
Træindustri	100	154
Møbelindustri	100	89
Ialt	100	127

Relationen mellem de samlede produktionsværdier kan herefter beregnes til:

$$\frac{100/596.300}{127/1.216.600}$$

$$127/1.216.600$$

dvs. bøgens P-værdi er lig med $1,6 \times$ granens (beregnes ved at produktionsværdierne i tabel 1 korrigeres med den samlede hugst – se oven for).

I denne beregning indgår pyntegrønt naturligvis ikke i granens produktionsværdi. Iøvrigt skal bemærkes, at den samlede produktionsværdi ikke er udtryk for netto-værdiskabelsen.

Valutaeffekter ("V")

For bøgens vedkommende eksporteres 66.700 m³ som råtræ, dvs. cellulosetræ og sav- og finerkævler til en samlet værdi af 22 mill. kr.

Exporten af forarbejdede varer omfatter savskåret træ, parketstave, cellulosemasse og møbler. Værdien af de eksporterede møbler sættes lig med værdien af møblerne til hjemmemarkedet regnet pr. m³ bagved liggende træ – hvilket nok er en tvivlsom antagelse.

Herefter bliver den samlede eksport af forarbejdede varer 252.000 m³ (råtræækvivalenter) til en værdi af 809 mill. kr. Den samlede valutaindtjening fra bøgeproduktionen bliver således 831 mill. kr., svarende til en V-værdi på $831.000.000/596.300 = 1.394$ kr. pr. m³ råtræækvivalent.

Råtræ af gran eksporteres i form af cellulosetræ, savtømmer, pæle og andet gavtræ, ialt 279.900 m³ til en værdi af 72 mill. kr.

Exporten af forarbejdede varer omfatter savskåret træ, savsmuld, spånplader og møbler (ved sidstnævnte benyttes samme ræsonnement som for bøg, men her er det formentlig mere holdbart), ialt 198.600 m³ til en værdi af 425 mill. kr.

Altså en samlet valutaindtjening fra granproduktionen (excl. juletræer for 7 mill. kr.) på 497 mill. kr., svarende til en V-værdi på $497.000.000/1.216.600 = 409$ kr./m³. Bøgens V-værdi er således $1.394/409 = 3,4 \times$ større end granens.

Beskæftigelsesindhold ("B")

Der foreligger en analyse af beskæftigelsen i skovbruget og i en række træindustrier (*Helles, Jensen & Risvand, op. cit.*, s. 203 og 208).

For skovbruget oplyses antal beskæftigede pr. mia. kr. i produktionsværdi 1975. For træindustrierne anføres, hvormange m³ råtræ der skal oparbejdes for at give fuldtidsbeskæftigelse, dels til 1 arbejder og dels til 1 person, dvs. arbejdere og funktionærer under eet, i årene op mod 1981.

Disse omsætningsfaktorer er beregnet på basis af beskæftigelsen i "større virksomheder", dvs. virksomheder med mindst 6 ansatte. Ud fra disse data og en del supplerende skøn opnås de i tabel 2 viste, relative tal for samlet beskæftigelse (årsværk).

Tabel 2.
Forholdet mellem bøgens og granens totale beskæftigelsesindhold.

	Bøg	Gran
Skovbrug	100	233
Træindustri	100	110
Møbelindustri	100	68
Ialt	100	128

Det er vanskeligt at vurdere de bag tabel 2 liggende, beregnede årsværk. Ud fra officielle tal (*Danmarks Statistik c*) kan det sandsynliggøres, at beregningen for bøg og gran under eet i skovbruget kommer tæt på virkeligheden. Også for træ- og møbelindustrien tager kontrollen udgangspunkt i officielle tal (*Danmarks Statistik d*).

Det ser ud til, at de beregnede årsværk for industrien er undervurderet. Ifølge analysen skal der 263 m³ gran til for at give underlag for 1 årsværk mod kun 158 m³ bøg. Bøgens B-værdi er altså $263/158 = 1,7 \times$ granens.

Konklusion

De beregnede P- og B-værdier er temmelig usikre og sandsynligvis undervurderet. Det skyldes primært, at den foreliggende statistik for industrien er så mangelfuld, at det kun er muligt at opstille stærkt forenklede kredsløb.

Statistikken for skovbruget er væsentligt bedre, så den del af P- og B-værdierne, der hidrører herfra, er nogenlunde troværdige. Udenrigshandelsstatistikken er så detaljeret, at V-værdierne gennemgående må anses for bedre underbygget end P- og B-værdierne.

Ifølge analysen er bøgens PVB væsentligt større end granens, hhv. på niveauerne 1½, 3½ og 1½. Men som nævnt er det vanskeligt at anvende disse værdier i forbindelse med prognoser for den indbyrdes udvikling i

bøge- og granarealet.

Det er i nogen grad en abstraktion at beregne PVB for bøg på den ene side og gran på den anden, f.eks. i skovbrug og i spånpladeindustrien. PVB-værdierne er knyttet til en given struktur i hele skovsektoren, så rent bortset fra at de er usikre, kan de ikke uden videre benyttes i en prognose for den samfundsøkonomiske betydning af en ændret arealfordeling mellem bøg og gran.

Det synes dog forsvarligt at hævde, at analysen har sandsynliggjort, at en eventuel samfundsmæssig indgriben over for konvertering af bøg til gran ikke behøver at motiveres med miljømæssige hensyn alene, men at der også kan argumenteres ud fra materielle hensyn.

Citeret litteratur

DANMARKS STATISTIK a: Landbrugsstatistik, div. årg.

DANMARKS STATISTIK b: Danmarks vareindførsel og -udførsel, div. årg.

DANMARKS STATISTIK c: Statistisk tiårsoversigt 1985.

DANMARKS STATISTIK d: Industristatistik, div. årg.

DANSK SKOVFORENING: Regnskabsoversigter for dansk privatskovbrug, div. årg.

HELLES, F. 1985: Samfundsøkonomisk analyse af den aktuelle produktion af bøg og gran. – Arbejdsnotat nr. 19. Skovbrugsinstituttet, 67 s.

HELLES, F., L.E. JENSEN & S. FLØE JENSEN 1987: Vurdering af offentlige midler til styring af udviklingen i det private løvskovsareal. – Dansk Skovforenings Tidsskrift (72): 1-40.

HELLES, F., S. FLØE JENSEN & J. RISVAND 1984: Den danske skovsektors samfundsmæssige betydning. – Kbh. (DSR Forlag, KVL), 230 s.

KLITGAARD, O. 1983: Brændesankning i statskovene. – SKOVEN (15): 310-311.

MADSEN, E. MØLLER 1985: Det danske juletræsmarked 1984. – PS 1: 29-30.

SKOVSTYRELSEN: De danske Statskoves udbytte af ved og penge, div. årg.

Planter til skov og hegn

**PETER SCHIØTT's
PLANTESKOLE**

7361 Ejstrupholm
Tlf. (05) 77 25 52

Tilsluttet Herkomstkontrollen med skovfrø og -planter.

Kommentar

til "Samfundsmæssig analyse af bøge- og granproduktionen"

I den foregående artikel af Finn Helles analyseres den samfundsmæssige værdi af bøge- og granproduktionen ud fra den nuværende hugsts anvendelse og eksport. Der kan imidlertid være grund til at knytte et par kommentarer til analysen.

Ved beregningen af *valutaeffekten* tages der udgangspunkt i værdien af de varer som eksporteres i dag. Bøgen har en relativt høj valutaindtjening, bl.a. fordi en stor del af produktionen eksporteres.

Den danske produktion af gran sættes derimod for det meste på hjemmemarkedet, og en del af forbruget må dækkes ved import.

Det er således ikke overraskende at værdien af eksportvarer af bøg sat i forhold til den totale bøgehugst giver et betydeligt større tal end det tilsvarende forhold for nåletræ.

En samlet vurdering af den danske hugsts valutaeffekt kunne mere korrekt foretages ved at beregne dels vær-

dien af *eksporten* – som det er gjort her – og dels hvor meget udenlandsk *valuta der spares* ved den del af hugsten som forædles og anvendes indenlands. Resultatet ville formentlig svare til beregningen af produktionsværdierne – altså at bøgens værdi er ca. 1½ gang granens.

Desuden kan der være grund til at gøre opmærksom på at når bøgens PVB-værdi er beregnet til at være hhv. 1½, 3½ og 1½ gange højere end granens, er dette sket på grundlag af hugsten målt i kubikmeter.

Produktionen af gran målt pr. ha er imidlertid noget større end bøgens, 1½ - 2 gange højere.

Det betyder at hvis man beregner den samfundsmæssige virkning af en forøgelse af granarealet sammenlignet med en forøgelse af bøgearealet, så vil de to træarter formentlig være omtrent ligeværdige.

Henrik Buhl, Dansk Skovforening.

Import for Danmark af:

SANDVIK

 skovspil
hjul-kæder m.v.

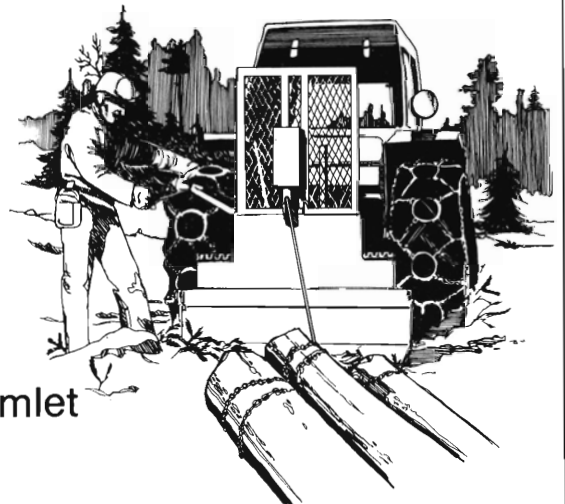
SANDVIK 2500
SANDVIK 3500
SANDVIK 4500
SANDVIK 5500
SANDVIK 640
SANDVIK totromlet

NIROS radio-
fjernbetjening

FA. **Gunnar Gregersen Skovservice**

Strøget 25, Nr. Snede, tlf. 05 - 77 00 77

Køb - Salg - Service - Over 20 års erfaring
- vore servicevogne kommer overalt -





Lov om hjortehold

Folketinget har 22. april vedtaget en lov om hjortehold med følgende tekst:

§ 1. Loven omfatter alle indhegninger med hjortedyr.

Stk. 2. Hjortedyr i zoologiske haver, dyreparker og lignende, der kræver politiets tilfaldelse efter lov om værn for dyr, er ikke omfattet af loven.

§ 2. En indhegning med hjortedyr skal af ejeren anmeldes til registrering senest 2 måneder efter, at dyrene er indsat i indhegningen.

Stk. 2. Landbrugsministeren fastsætter regler om registrering, herunder om gebyr for registrering.

§ 3. En indhegning med hjortedyr kan registreres som hjortefarm, hvis

- 1) hjortedyrene udelukkende holdes med henblik på erhvervsmæssig kødproduktion eller salg af avlsdyr,
- 2) det indhegnede areal er på mindst 1 ha,
- 3) alle dyrene er mærket ved ejerens foranstaltning,
- 4) dyrene er forsvarligt indhegnet og
- 5) indhegningen er indrettet med en godkendt aflivningsfold.

Stk. 2. Landbrugsministeren fastsætter regler om mærkning af hjortedyr og om hegning. Landbrugsministeren kan endvidere fastsætte regler om indberetning af undslupne hjortedyr.

§ 4. I indhegninger med hjortedyr må kun indsættes og holdes kron dyr og dådyr.

Stk. 2. Landbrugsministeren kan i særlige tilfælde tillade hold af hjortedyr af andre arter end kron dyr og dådyr og af krydsninger af kron dyr med andre arter.

Stk. 3. Landbrugsministeren kan forbyde indførsel af kron dyr, herunder også sæd og embryoer, af stammer, der genetisk afviger fra den danske stamme.

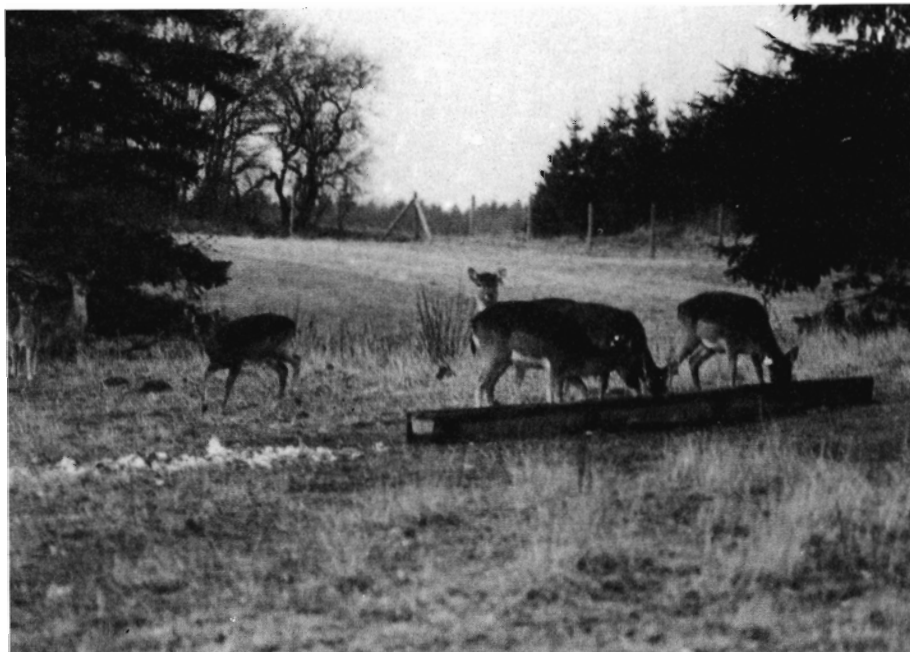
§ 5. Hjortedyr i en hjortefarm betragtes som husdyr.

Stk. 2. Hjortedyr, der undslipper fra en hjortefarm, betragtes som vildtlevende, hvis de har været undsluppet i mere end 2 måneder.

Stk. 3. Hjortedyr, der undslipper fra andre indhegninger, betragtes som vildtlevende.

Stk. 4. Afkom, der følger et undsluppet moderdyr, er underkastet de bestemmelser, der gælder for moderdyret.

§ 6. På en ejendom, hvor der findes en indhegning med hjortedyr, må vildtlevende



Den ny lov om hjortehold kræver registrering af indhegninger med hjortedyr, der herefter betragtes som husdyr. Nuværende hjortefarme skal anmeldes med en frist formentlig til foråret 1988.

Foto: Ole Binder.

individer af den art hjortedyr, der holdes i indhegningen, ikke jages inden for en afstand af 300 m fra indhegningen.

Stk. 2. Hjortedyr i en hjortefarm må alene aflives af ejeren, dennes personale eller af en dertil af Landbrugsministeriet autoriseret eller bemyndiget person.

§ 7. Landbrugsministeren kan fastsætte vilkår for udførsel af hjortedyr fra indhegninger.

§ 8. Til kontrol med overholdelse af loven og regler fastsat efter loven har tilsynsmyndigheden, hvis det skønnes nødvendigt, til enhver tid mod behørig legitimation og uden retskendelse adgang til offentligt og privat ejede indhegninger med hjortedyr.

§ 9. Overtrædelse af § 2, stk. 1, § 4, stk. 1, § 6 og § 11, stk. 1 og 2, straffes med bøde.

Stk. 2. I forskrifter, der udstedes efter loven, kan der fastsættes straf af bøde for overtrædelse af bestemmelser i forskrifterne.

Stk. 3. For overtrædelse, der begås af aktieselskaber, anpartsselskaber, andelselskaber eller lignende, kan der pålægges selskabet som sådant bødeansvar. Er overtrædelsen begået af en kommune eller af et kommunalt fællesskab, jf. § 60 i lov

om kommunernes styrelse, kan der pålægges kommunen eller det kommunale fællesskab bødeansvar.

§ 10. Landbrugsministeren fastsætter tidspunktet for lovens ikrafttræden.

Stk. 2. Forslag om revision af loven fremsættes for Folketinget senest 3 år efter denne lovs ikrafttræden.

§ 11. Indhegninger, hvori hjortedyr er indsat før lovens ikrafttræden, skal af ejeren anmeldes til registrering inden 6 måneder efter lovens ikrafttræden.

Stk. 2. Indhegninger, hvori der ved lovens ikrafttræden holdes hjortedyr af andre arter end kron dyr og dådyr eller krydsninger af kron dyr med andre arter, skal anmeldes til registrering inden 4 uger efter lovens ikrafttræden. Dyrene skal aflives, sælges eller udføres inden et år efter lovens ikrafttræden.

Stk. 3. Landbrugsministeren kan i særlige tilfælde fravige bestemmelserne i stk. 2.

Det kan bemærkes at paragrafferne 1, 4, 6, 7, 10 og 12 samt den del af paragraf 9 der angår overtrædelse af § 4 stk. 1 træder i kraft pr. 1 juli.

De øvrige paragraffer vil formentlig træde i kraft først på efteråret. *sf*

Før fældning ...

Opstamning og topkapning af overstandere.

Hurtigt, effektivt, skåner underskoven.

Pyntegrøntklipping i store højder – Kogleplukning.

EGELUND TRÆPLEJE

v/ALLAN BO JENSEN

Vejruphuse 32 - 5471 Søndersø - Tlf. 09 83 17 76 - Biltlf. 042 90 776



Hedeselskabet

– året 1986

Hedeselskabet har i 1986 haft en omsætningsfremgang på 15% til i alt 407 mill.kr. Driftsresultatet blev derimod kun 1,6 mill.kr., og i beretningen nævnes at dette "opfylder ikke forventningerne".

Selskabets balance er opgjort til 437 mill.kr. – en stigning på 96 mill.kr. i forhold til 1985. Heraf hidrører dog 2/3 fra opskrivning af ejendomme til kontantværdi efter den 18. alm. vurdering.

Efter den ny lov om erhvervsdrivende fonde har selskabet måttet ændre status fra en forening til en erhvervsdrivende fond, som herefter er omfattet af skattelovgivningen. Man har dog fået tilladelse til at opretholde repræsentantskabet som øverste myndighed.

De enkelte afdelingers resultat er flg. (mill.kr.):

	1986	1985
Skovbrugsafdelingen		
- skovforvaltning	7,1	8,1
Skovbrugsafdelingen		
- handelskontor	4,6	3,3
Læplantning	0,8	1,0
Egne skove	5,3	3,3
Planteskoler	÷4,2	0,6
Grundforbedringsafdelingen	3,9	4,2
Laboratorium	2,3	0,8
Centrale fællesfunktioner og finansiering	÷22,6	÷19,5
Centrale ekstraordinære poster	4,4	0,6
Resultat	1,6	2,4

Blandt de ekstraordinære poster er den vigtigste salg af ejendomme, herunder to skovejendomme, til en værdi af 4 mill.kr.

Skovbrugsafdelingen

Omsætningen er steget med 10% til 278,7 mill.kr. Indtjeningen betegnes som tilfredsstillende bl.a. på baggrund af mange nyansættelser af funktionærer som følge af ekspansion.

Der har været stigning i antallet af flis- og skovningsmaskiner tilknyttet selskabet, og det er nu oppe på 33.

Med henblik på at udbygge kontakten mellem skovejere og selskabet har man etableret en række såkaldte skovbruger kredse, og der stiles mod et landsdækkende net i 1987.

Skovplanlægningen har i 1986 gennemført kortlægning og bevoksningsbeskrivelser for 5 af skovdistrikterne og i løbet af få år er skovregistreringen gennemført på landsplan.

Handelskontoret

Omsætningen er steget fra 78,1 til 95,0 mill.kr. og året betegnes som meget tilfredsstillende. 80% af omsætningen stammer fra eksport til Vesteuropa. Handelskontoret blev den største danske eksportør af cellulosetræ med ialt 154.000 m³ eller 37% af den danske eksport. Der har desuden været store stigninger i handlen med pyntegrønt og sikkerhedsudstyr m.v.

Øvrige afdelinger

Blandt de øvrige afdelinger kan nævnes at læplantningsarbejdet har omfattet anlæg af 831 km trærækkede løvtræhegn. Planteskolernes resultatbidrag betegnes som utilfredsstillende. Årsagen angives at være ekstreme klima-

forhold, som har medført betydelige vinterskader og for lille tilvækst i efter-sommeren. Der er nu taget skridt til en reorganisering af planteskolerne.

Tilskud fra landbrugsministeriet

Selskabet får tilskud til udførelse af nogle af sine aktiviteter. Som eksempel kan nævnes (tilskud i procent af kostprisen):

Forvaltning af private skove under 50 ha: 41%. Do. men skove over 50 ha: 13%. Skovplanlægning: 34%. Administration af læplantning: 89%.

Tilskuddene omfatter ialt 28,6 mill.kr. eller 7% af omsætningen. De programmer der får tilskud omfatter 15% af selskabets aktiviteter.

sf

Til leje fra 1/9 1987

Smukt ved Mariager Fjord i bøgeskov – del af hovedbygning til gården.

Ko- og svinestald i sten, ca. 500 m², egnet til fiskeopdræt, hestestutteri, svampeproduktion og lign. – udlejes samlet eller delt.

Henvendelse: **Poul Neergaard-Petersen**
Bökås
310 70 Torup
Sverige
Tlf. 009 46 345 207 10

049 - 7 49 47

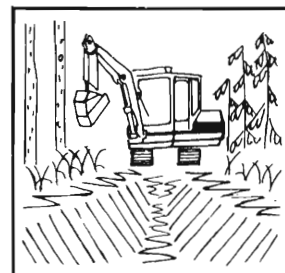
Den direkte forbindelse til perfekt grøftearbejde.

Lille effektiv maskine. – Skovl med anlæg til almindelige grøfter. – Rabatskovl til dybe grøfter samt grøfter i blødt terræn. – Desuden skovle på 300, 360, 500 og 1600 mm. – Til dræn, vand og planering!

ENTREPRENØR

JOHAN PEDERSEN

MALERKROGEN 3 HAMMEL (06) 963982
BIL TLF. 049 - 7 49 47



- Gravning af nye grøfter
- Gravning til vandrør
- Nedlægning af rør i overkørsler
- Rensning af grøfter
- Gravning til dræn
- Planering af mindre veje samt spor

**HØJ KVALITET
FAST METERPRIS**

Skovdyrkerforeningerne

– året 1986

Af sekretariatsleder KARSTEN RAAE, Skovdyrkerforeningerne.

De Danske Skovdyrkerforeninger er fremover det officielle navn for sammenslutningen af landets 15 lokale skovdyrkerforeninger.

Det besluttede delegeretforsamlingen den 22. maj på Bornholm, samtidig med at fællesskabets nye vedtægter blev godkendt.

Inden for de sidste 5 år har alle lokalforeningerne moderniseret deres vedtægter. Foreningerne er overgået til medlemseje, således at den enkelte skovejer på andelsbasis har del i/og medansvar for foreningernes aktiviteter. Den grundlæggende ide bag ændringen har været at: Går det godt for skovdyrkerforeningen, går det endnu bedre for medlemmerne.

Ændringen af sammenslutningens vedtægter skal ses som en tilpasning til de lokale ændringer.

1986 blev et godt år

Den samlede omsætning i skovdyrkerforeningerne steg med ca. 15% til 122,8 mill.kr. En fremgang der spe-

cielt skyldes et øget salg af råtræ og pyntegrønt gennem foreningerne. Medlemstilslutningen er også steget, idet der på landsplan er blevet 100 nye medlemmer med tilsammen lidt over 1.000 ha skov.

Der er en klar tendens til at skovejere med stadigt større skovareal søger medlemskab af eller samarbejde med skovdyrkerforeningerne. Den lokale skovdyrkerforening kan tilbyde enhver skovejer andel i et fuldt udbygget administrationsapparat med tilhørende entreprenør- og salgsafdelinger. Dette kan så benyttes i det omfang, den enkelte skovejer skønner at have størst udbytte af.

Kurser for skovejere

Skovdyrkerforeningerne startede i 1986 med at tilbyde skovejere kurser i skovbrug. Kurserne, der er af en uges varighed eller 5 x 1 dag over 5-7 uger, afholdes på landbrugsskolerne rundt om i landet under ordningen "en uge på landbrugsskole".

Indtil nu har der været afholdt 5 grundkurser i skovbrug og et specialkursus i dyrkning af juletræer og pyntegrønt.

For at forbedre efteruddannelsesstilbudene til skovejerne er skovdyrkerforeningerne gået sammen med det fynske landbrugs efteruddannelsesråd om ansættelse af en efteruddannelseskonsulent for jordbrugserhvervene.

Det er tanken at vedkommende, der stationeres på Fyn, en del af tiden skal arbejde landsdækkende med efteruddannelse for specielt skovejere. I den kommende sæson planlægges et antal grundkurser i skovbrug samt 2 specialkurser i vedproduktion og 3 i juletræs- og pyntegrøntproduktion.

Bornholm

Ikke hele delegeretmødet var debat. Om eftermiddagen blev alle vist rundt på Bornholm. Først besøgte Slotslyngen og Hammershus slotsruin, hvor den lokale naturvejleder på kyndig vis ledte forsamlingen rundt i såvel natur- som kulturhistorie. Ekskursionen sluttede på Bornholms Statsskovdistrikt i Almindingen, hvor både vejret og værterne viste sig fra bedste og mest inspirerende side.

	1985	1986
Areal	50.188	51.290
Medlemmer	6.498	6.596
Samlet oms.	106,8 mill.	122,8 mill.
heraf salg af råtræ	62,0 mill. 176.000 m ³	75,0 mill. 197.000 m ³
salg af pyntegrønt	4,0 mill. 50.500 træer	5,5 mill. 77.000 træer
	545 t	570 t
entreprenørvirksomhed	31,6 mill.	31,7 mill.

Produktion:

Dansk tømmer,
planker, brædder og lægter

Købes:

Nåletræ
til bygningstømmer

A/S SKÆRBÆK SAVVÆRK

Skærbækvej 12 - DK-7400 Herning
Tlf. 07-12 41 88

SKOV- OG LÆPLANTER

Planteskolen er tilsluttet
Herkomstkontrollen
med skovfrø og planter. Prisliste sendes gerne.

AARESTRUP PLANTESKOLE

v/Kurt Christensen - Aarestrupvej 162 - 7470 Karup
Tlf. 06 - 66 17 90



Siden 1896

HJORTSØ PLANTESKOLE

4470 Svebølle

Tlf. 03 49 30 20* og 03 49 30 40
Indehaver: P.V. Pedersen

Skov-, læ- og hækplanter
Forlang prisliste
Planteskolen er tilsluttet
Herkomstkontrollen med
skovfrø og -planter

Marginaljordsrapporter

52 nye rapporter om jordbrug, natur og miljø i Danmark.

Efter en folketingsbeslutning har Skov- og Naturstyrelsen samt Miljøstyrelsen i 1986 gennemført et omfattende projektarbejde om marginaljorder og miljøinteresser. Undersøgelserne belyser mulighederne for at hjælpe natur og miljø samtidig med, at landbruget og skovbruget hjælpes.

Projektarbejdet ligger til grund for regeringens marginaljordsredegørelse af 2. marts 1987.

Resultatet af undersøgelserne, der er udført i et samarbejde mellem myndigheder, organisationer og konsulenter, foreligger nu i form af 52 rapporter, der behandler en lang række spørgsmål om sammenhængene mellem jordbrug, miljø, natur og samfundet i øvrigt.

Rapporterne udsendes i løbet af maj-juni 1987 i pakker med 5-10 forskellige rapporter. I den første pakke analyseres bl.a. landbrugsproduktionen på tørre, sandede jorder, og såvel økologiske som økonomiske forhold inddrages.

Der er lavet beregninger af samfundsøkonomiske og regionale konsekvenser af ændret arealanvendelse, hvor f.eks. intensiv landbrugsdrift afløses af skovbrug eller afgræsning.

Endvidere beskrives, hvordan man bedre kan tilgodese befolkningens behov for friluftsliv i forbindelse med skovdrift, ikke mindst omkring større byer.

Rapporterne kan købes gennem Statens Informationstjeneste, Bredgade 20, 1260 Kbhvn K, tlf. 01 92 92 28.

Uddrag af liste over rapporter Samlerapporter

- I Kortlægning af potentielle marginaljorder og ekstensivt udnyttede naturtyper i Danmark.
- II Marginaljorder og miljøinteresser - drifts- og samfundsøkonomiske analyser.
- III Landbrugeren og de marginale jorder - en spørgeskemaundersøgelse.
- IV Hedesletter og bakkeøer. Arealanvendelse på tørre, sandede jorder.
- V Ådale og ferske enge.
- VI a Strandenge - naturvenlig drift og pleje.
- VI b Hævet havbund - integreret marginaljordsplanlægning i forsøgsområde ved Jerup.
- VII Retablering af tørlagte søer og fjorde i Danmark. Tekniske, økonomiske, miljø- mæssige og juridiske aspekter.
- VIII a Morænelandets marginaljorder - småbiotoper, flora og fauna, bynære marginaljorder og friluftsliv.
- VIII b Om friluftsliv og turisme i marginaljordsområde - Med Jyderup-området i Vestsjælland som eksempel.

Teknikerrapporter

Kortlægningsprojekter

- 1 Potentielle marginaljorder - Landsdækkende kortlægning af jordbunds- og kemiske forhold, der har indflydelse på jordens dyrkning.
- 2 Kortlægning af ekstensivt udnyttede naturtyper - strandenge, ferske enge og overdrev.
- 3 En foreløbig kortlægning af tilplantede landbrugsarealer i dette århundrede.
- 4 Sammenhængen mellem jordtype og vedproduktion.

Hedesletter og bakkeøer

- 6 Drifts- og samfundsøkonomisk analyse af tilplantning af tør, landbrugsmæssig marginaljord.

- 7 Planlægning for skovtilplantning på marginaljorder.
- 8 Skovopbygning til glæde for friluftslivet - et arbejdsnotat.
- 9 Anlæg af skov og andre vegetationstyper på tør marginaljord.
- 11 Driftsformens betydning for afstrømningen fra hedesletteområder.
- 15 Drifts- og samfundsøkonomiske undersøgelser af intensiv og ekstensiv anvendelse af tørre marginaljorder.

Morænelandskaber

- 35 Småbiotoper og marginaljorder.
- 36 Marginalisering i bynære landbrugsområder.
- 38 Småbiotopers betydning for flora og fauna.
- 41 Nogle konsekvenser af en jagtlig udnyttelse af marginaljorderne.
- 42 Kulturhistoriske interesser på marginaljorderne.

*Pressemeddelelse fra
Skov- og Naturstyrelsen.*

Kort nyt

Skovejerkurser

I løbet af 1986/87 har der været gennemført flere kurser for ejere af mindre skovejendomme, først på Dalum landbrugsskole (se Skoven 6-7/86) - her blev det til tre kurser med 66 deltagere. Senere blev der lavet lignende kurser på Asmildkloster Landbrugsskole og Hovborg Landbrugsskole.

I den kommende sæson vil man på Dalum ud over det grundlæggende kursus lave to kurser inden for:

Pyntegrønt (planteskole, træarts- og proveniensvalg, etablering og pleje samt høst og afsætning - desuden praktiske øvelser med høst af grønt og formklipping).

Vedproduktion (en uddybning af det første kursus især om plante- og prove-

niensvalg, udtynding i løvtræ, optimal aflægning og koordinering af landbrug og skovbrug.

Nærmere oplysninger om kurserne ved *Efteruddannelse Fyn, Landbrug, tlf. 09 13 23 93.*

Berigtigelse

Under "Kort nyt" i Skoven 5/87 blev det nævnt at Agama Danmark supplerer sin produktsammensætning med nye typer sprøjter af Micron Herbi. Der er dog ikke tale om varemærket Micron Herbi, men om et andet tilsvarende fabrikat. Begge sprøjter er af den såkaldte CDA-håndsprøjtetype (CDA står for Controlled Droplet Application).

Forstplanteskolen, Verninge

Planteskolen er tilsluttet »Herkomstkontrollen med skovfrø og -planter«

Alle slags skovplanter tilbydes i prima kvalitet.

Forlang prisliste

Indehaver: **Ole van Tol**

Tlf. (09) 75 12 88

Vi køber primært

B og C kævler i bøg.

Vallø Stifts Savværk

4681 Herfølge - telf. 03 68 33 13

Kort nyt

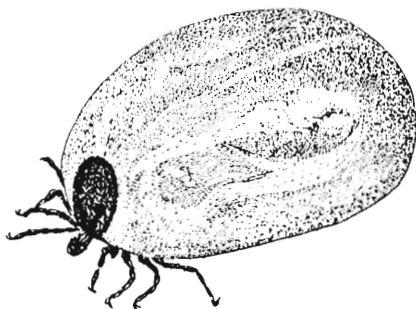
Skovflåten giver 6-800 sygdomsanfald hvert år

I Skoven nr. 9 og 10 1986 skrev vi om skovflåten, som kan overføre en bakterie – *Borrelia meningit* – når den bider mennesker og dyr. Skovflåten findes overalt i skovene og er aktiv mellem maj og november.

Den nyeste opgørelse fra Statens Seruminstitut viser, at mellem 600 og 800 hvert år bliver syge efter biddet. I ca. 10% af tilfældene oplever man desuden infektion af bakterien, som angriber nervesystemet. I Danmark kendes nu mindst 77 sådanne tilfælde.

Seruminstituttet har opbygget et særligt laboratorium til udforskning af bakterie-sygdommen. Man har udviklet en test, så der kan stilles en hurtig og sikker diagnose, og sygdommen kan herefter bekæmpes med penicillin. Der kræves indlæggelse på i gennemsnit 14 dage, men for blot 3 år siden var det nødvendigt med 40 dage.

Symptomer efter angreb er et rødt, kløende udslet, som kan komme op til flere uger efter biddet. (Udslettet har ikke noget at gøre med den lokalbetændelse, som altid opstår efter fjernelse af skovflåten).



— 10 mm. —

Skovflåt før og efter blødmåltid. Fra hæftet "Heden og Skoven", udg. af Naturhistorisk Museum, Århus, 1985.

Udslettet får en størrelse på fra 10 cm til 1 meter, og får senere form som en ring. Mange får andre symptomer i form af væggtab, hovedpine, muskel- og ledsmerter, lammelser eller forstyrrelse af hjerterytmen.

Vi nævnte sidste år et middel til fjernelse af flåten: Hexicid liniment, 1% opløsning, der fås i håndkøb på apoteket. Det smøres på flåten og efter et døgn tid tørrer den ind og falder af uden at efterlade munddele. Dette middel kan dog ikke garantere mod bakterieinfektionen.

sf



Paludans Planteskole A/S

Klarskov - 4760 Vordingborg
Telefon (03) 78 20 09

Skovplanter, Læ-, Hæk- og Hegnsplanter.

Tilsluttet Herkomstkontrollen med skovfrø og -planter.

GREMO **GREMO** **GREMO** **GREMO** **GREMO** **GREMO**

Brugte kraner

- 1 stk. Cranab 60 årgang 1985 – 1200 driftstimer
- 1 stk. Cranab 6030 langkran
- 1 stk. Cranab 3010 med ventil
- 1 stk. Lima kran type 00 (demo model) komplet med ventil, griber og rotator

Ved køb af ovennævnte Cranab kraner tilbydes nye gribere og rotatorer til specialpris.

Kontakt vor salgsafdeling

GREMO
INTERNATIONAL

Toftgårdsvej 10 - 9900 Frederikshavn
Telefon 08 42 36 22

Aktuelle vejledende priser for råtræ

Effekt	Forhandlet	Offentliggjort	Gældende fra	Næste forhandling
Bøg				
Kævler	11.6.1987	Skoven-Nyt lb.nr. 22/87	12.6.1985	22.6.1987
Svellekævler		Skoven-Nyt lb.nr. 29/86	30.7.1986	
Bundgarnspæle	11.11.1986	Skoven-Nyt lb.nr. 47/86	12.11.1986	
Eg				
Kævler	30.9.1986	Skoven-Nyt lb.nr. 29/85	25.10.1985	
Bundgarnspæle	11.11.1986	Skoven-Nyt lb.nr. 47/86	12.11.1986	
Ask				
Kævler	30.9.1986	Skoven-Nyt lb.nr. 41/86	1.10.1986	
Bundgarnspæle	11.11.1986	Skoven-Nyt lb.nr. 47/86	12.11.1986	
Ær				
Kævler	11.6.1987	Skoven-Nyt lb.nr. 22/87	25.10.1985	
Andet løv				
Kævler	30.9.1986	Skoven-Nyt lb.nr. 29/85	25.10.1985	
Nåletræ				
Savværks-tømmer	19.5.1987	Skoven-Nyt lb.nr. 18/87	19.5.1987	
Kassetræ	2.6.1987	Skoven-Nyt lb.nr. 21/87	2.6.1987	
Lameltræ	2.6.1987	Skoven-Nyt lb.nr. 21/87	2.6.1987	
Imprægnerings-master	18.11.1985	Skoven-Nyt lb.nr. 32/86	18.11.1985	
Piloteringspæle		Skoven-Nyt lb.nr. 29/84	15.11.1984	
Træ til Novopan				12.6.1987
Træindustri A/S	3.12.1986	Skoven-Nyt lb.nr. 49/86	8.12.1986	
Brænde, pæle, lægter m.v.		Skoven-Nyt lb.nr. 44/86	24.10.1986	



AKKERUP PLANTESKOLE
5683 HAARBY
Telefon (09) 73 10 58

Skov-, læ- og hækplanter

Tilbud afgives gerne.
Tilsluttet Herkomstkontrollen
med skovfrø og -planter.

Køb af savværks-tømmer

Kontant betaling

**FAXE LADEPLADS
SAVVÆRK ApS**
4654 Faxe Ladeplads
Tlf. (03) 71 61 73

Husk!!

**ring til Skovtrim på tlf. 08 95 63 37
eller biltlf. 049 7 12 89**

Skovning, udkørsel m. v. udføres hurtigt og professionelt



Uforpligtende tilbud gives – vi kommer overalt i landet

SKOVTRIM

v/ Kaj Poulsen . Tryvej 153 . Try . 9750 Østervrå





i noter

DSBs grønne områder

DSB: En rød tråd gennem det grønne miljø. Fol-der gennemillustreret i farver. Udg. af DSB forstområde. (telf. 05 92 47 77).

DSB er en af landets større skovejere - der findes over 2500 ha skov- og naturområder langs banestrækningerne.

De har til formål at standse snefygning, skjule baneanlægget og pynte i landskabet. Desuden fungerer de som et fristed for dyr og planter, idet der ikke foregår jagt på banerealerne.

Et par hundrede af DSBs ansatte har til opgave at pleje disse grønne områder (samt anlæg på stationerne). Pasningen af skovene varetages af bl.a. to forstområdechefer og 10 overplantører.

DSB har udgivet en lille folder om virksomheden.

Landbrugsloven med kommentarer, tillæg

M. GINNERUP-NIELSEN, J. KJÆR, CHR. JØRGENSEN og H. WULFF: Tillæg til landbrugsloven. 172 sider, indb. G.E.C. Gads forlag. Pris kr. 268.

I 1984 udgav forlaget bogen "Landbrugsloven", som kommenterer loven om landbrugsejendomme.

I 1986 er landbrugsloven ændret på en række punkter, og det udarbejdede tillæg redegør for de foretagne ændringer og for de nye lovbestemmelers baggrund og forståelse. Tillægget er et egentligt supplement til bogen "Landbrugsloven" fra 1984, og de to bøger er et værk.

I tillægget behandles de enkelte kapitler fra landbrugsloven kronologisk, og i det omfang der har foreligget en administrativ praksis ved tillæggets udgivelse, er denne beskrevet i bogen.

Udover behandlingen af de i 1986 ændrede bestemmelser, findes i bogen en gengivelse af den gældende landbrugslov, og af de bekendtgørelser af betydning for lovens administration, som er trådt i kraft i forbindelse med eller efter den nye landbrugslovs ikrafttræden. Endvidere findes i bogen oversigter over de bekendtgørelser, cirkulærer og andre administrative forskrifter, der er udfærdiget i medfør af landbrugslovgivningen.

Sammen med "Landbrugsloven" fra 1984 udgør tillægget et meget værdifuldt redskab for personer, som i deres hverdag har behov for ikke blot at kende selve landbrugslovens tekst, men også for at kunne vurdere hvorledes praksis i medfør af loven er, hvorledes ansøgninger om tilladelse og dispensationer håndteres samt mange andre forhold.

HB

Flagstænger

Træbranchens Oplysningsråd: Flag og flagstænger af træ. Pjece på 8 sider, ill. Udgiver: Danske Træindustrier, Rundtræsektionen.

Flagstænger har især tidligere været et af skovens bedst betalte produkter. Med henblik på fortsat at kunne levere granstammer til dette specialprodukt er der udgivet en lille pjece, som beskriver flagstængers standardlængder (og det dertil svarende flag), vedligeholdelse, udformning af støtten samt regler for flagning.

God pleje giver 1. klasses produkter:

SKOVGØDSKNING med gødningsblæser

SKOVSPRØJTNING med tågesprøjte eller pistol

Vi giver Dem gerne et tilbud

KONGSHØJ MØLLE Sprøjteservice ApS

5871 Frørup - Tlf. (09) 37 12 42 - Bil-tlf. 049 - 69 44 2



April 1987

I april har nedbøren været lidt under normalen, og temperaturen har været noget under normalen. Antallet af soltimer har været betydeligt under normalen. Der har været målt frost i hele måneden - i uge 17 dog kun på 5 stationer.

I maj har nedbøren været lidt over normalen (som er på 38 mm). Det kølige, ustadige vejr er fortsat - i uge 19-22 har temperaturen i gennemsnit været 2,5 grader under normalen - kun uge 18 omkring månedsskiftet april/maj gav en middeltemperatur knapt 2 grader over normalen. Der har været målt frost hver uge (undtagen i uge 21), dog kun på 2-6 stationer hver gang, og næsten udelukkende på Djursland og i Midtjylland.

Nedbør, mm Amt	April		1/5-31/5
	Målt	Normal	Målt
Nordjyllands	33	38	29
Viborg	33	39	38
Århus	34	38	32
Vejle	36	43	46
Ringkøbing	30	39	38
Ribe	23	41	51
Sønderjyllands	27	45	67
Fyns	36	38	50
Vestsjællands	34	34	46
Nordøstsjælland	37	37	42
Storstrøms	28	34	47
Bornholms	36	33	35
Landsgennemsnit	32	39	44

Temperatur °C	30/3-27/4		27/4-1/6
	Målt	Normal	Målt
Middel	5,0	5,8	9,1
Absolut minimum	-2,2		1,4
Absolut maximum	16,4		20,9

Antal soltimer	127	181	235
Antal frostdøgn	9	6	0

Hyppeghed af vindstyrke %
Større end el. lig flg.:

Styrke 6 (hård vind)	7	11	6
Styrke 8 (hård kuling)	0	1	0
Hyppeghed af vindretninger	E,W	W,SW	SW,NW
Hyppeghed ialt %	69	33	40

John Rolskov's Planteskole I/S

Sønder-Vissing, 8740 Brædstrup
Telefon (05) 75 40 53

SKOVPLANTER

i gode provenienser,
samt planter
til rekreative formål m.v.

Prisliste tilsendes efter ønske.

Skovplantekulturerne står under
Herkomstkontrollen
med skovfrø og -planter.

WILLIBALD



SHU til halm



"Grenknusere" UFM og UFK til skovens svære opgaver.



SHU til lettere opgaver.



SHF til lette opgaver, f.eks. rabatter



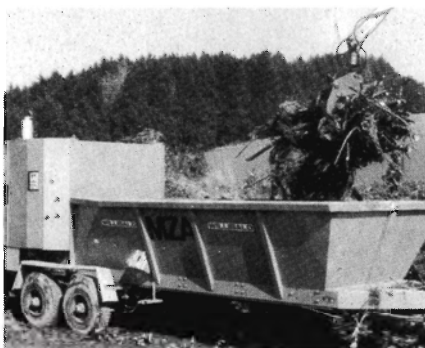
ROM til frugtplantager.



STZ til sten på marker.



STZ til sten ved vejbygning.



MZA til alt have- og parkaffald med sten, jord og anden indblanding for sønderdeling til kompostering med meget hurtig omsætning.

*SPECIALISTER i maskiner til sønderdeling.
Mange modeller efter opgave - også med hydraulisk drift eller egen motor.*

Skovmas ApS

DK-8870 Langå Tlf. 06 46 14 11