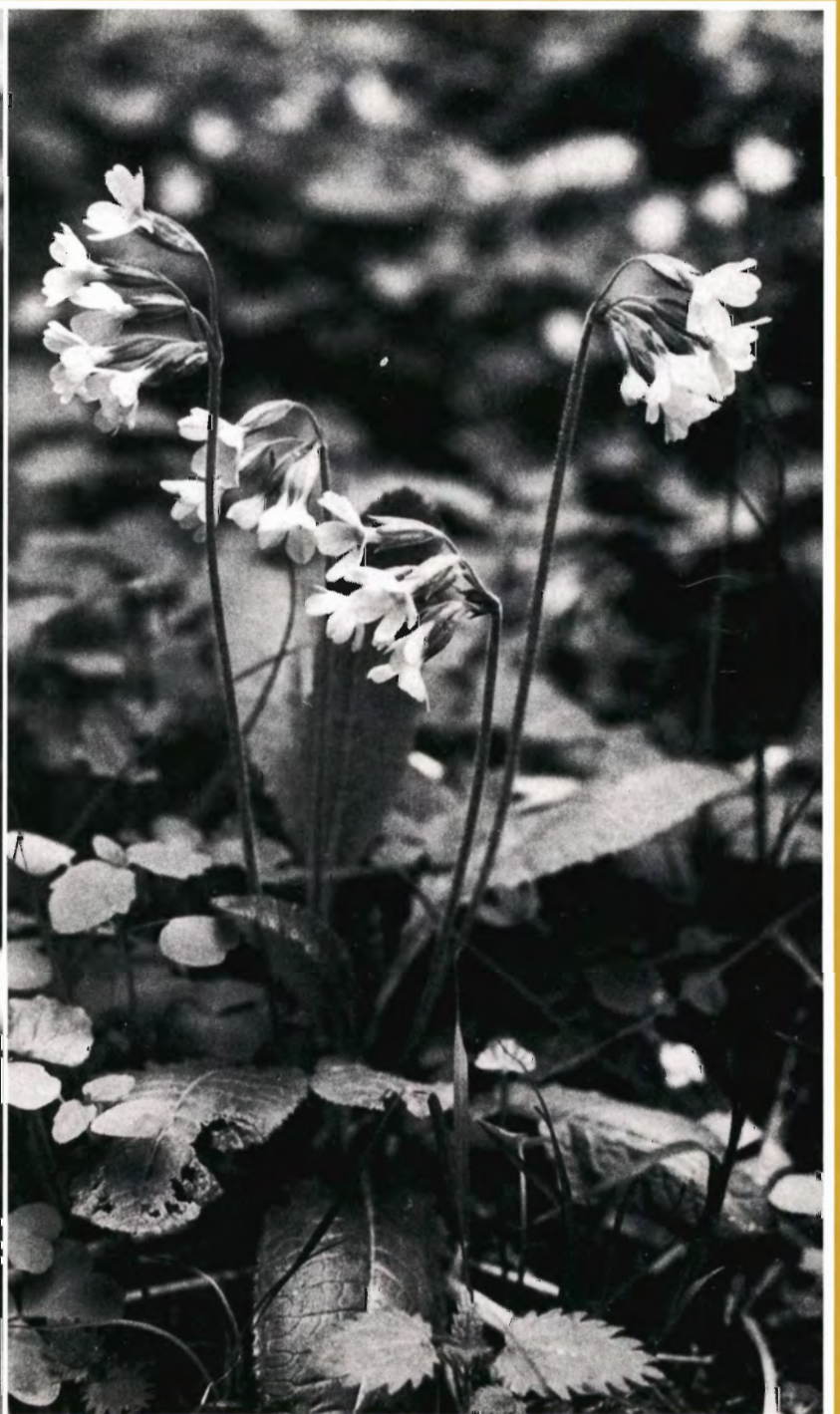


SKOVEN

UDGIVET AF DANSK SKOVFORENING

5

87



SKOVEN 5/87 Indhold:

Skovpolitisk redegørelse 187	Klima, jordbund, artsvalg, luftforurening 198
Dansk Skovforening kommenterer regeringens skovpolitiske redegørelse, som netop er blevet offentliggjort.	blev af en gruppe nordiske forskere nævnt som baggrunden for skader på skovene i Ulborg.
En fremtidig skovpolitik 190	Jagt- og Skovbrugsmuseet i Hørsholm 204
Landbrugsministeren beretter om nogle af de planer regeringen har for at bedre det private skovbrugs vilkår – bl.a. flere konsulenter, bedre skovstruktur, støtte til tilplantning.	Museet driver en omfattende informationsvirksomhed med undervisning af skolebørn, åbent hus-dage, særudstillinger, vandreture m.m.
Pyntegrøntsektionen som del af Skovforeningen 195	Vækstrør 208
På sektionens generalforsamling var der bred tilslutning til forslaget om at søge sektionen optaget som en afdeling i Dansk Skovforening.	Et gennemsigtigt plasticrør beskytter planter mod vildtbid og fremmer væksten. Det kan bruges ved forkulturer, efterbedringer, vildtplantninger m.v.
Parkteknisk Institut er en realitet 196	Bekæmpelse af ædelgranlus 212
Nyt institut skal foretage udvikling, rådgivning, afprøvning af maskiner m.v. inden for pleje af parker og grønne områder.	Sidste år blev der lavet en serie lusesprøjtningforsøg med en række nye midler. Artiklen giver anbefalinger for praksis.

Kortere artikler:

Om forsidedilledet	192	Løfting æresdoktor	215	Rapport om udkørselstraktorer	221
Skovpolitisk bet. udsendt	200	Information om skovbrug	216	Råtræpriser	222
Savværksbranchen i krise	203	Junckers årsberetning	218	ATP-bidrag	222
Afgift på off-roadere	206	Kraftværk hos Juncker	219	Nye standards	223
Kort nyt	211	Dunken afslører dig	220	Klimastatistik marts	223

Personalia:



Ny formand hos DSL

Ved repræsentantskabsmødet i Dansk Skovteknikeres Landsforening 5. maj 1987 valgtes skovfoged *Jens Frydendal* til ny formand.

Jens Frydendal er 33 år og ansat ved Hedeselskabet i Nørre Snede. Han afløser formanden gennem de sidste tre år, afdelingsleder *Kaj Østergård*.

Bror Bejer æresdoktor

Det skovbrugsvidenskabelige fakultet ved Sveriges Lantbruksuniversitet i Uppsala har pr. 28. april besluttet at tildele æresdokortitlen til lektor *Bror Bejer*, Zoologisk Institut ved Landbohøjskolen. Titlen tildeles ved universitetets promotionsfest 2. oktober.

I motiveringen hedder det: "För hans stora insatser i undervisning, forskning och rådgivning inom skogszoologin, hans långvariga och initiativrika medverkan i nordiskt skogligt forskningssamarbete samt hans engagerade verksamhet inom naturvårdens och miljövårdens område."

Ny handelsskovrider

Skovrider *Henrik Gammeltoft* er konstitueret som handelsskovrider i Skov- og Naturstyrelsen til afløsning for *Anders E. Billeschou*, der er konstitueret som underdirektør.

Forstkandidater, 1. september 1986 – 31. januar 1987

Emig, Bjarne Hede
Foss, Toke Alexander

LEC får ny adm. direktør

LEC's bestyrelse har 1. maj 1987 ansat *John Sander Nielsen*, 38 år, som adm. direktør for Landbrugets EDB-Center.

Efter uddannelse som civilingeniør og afslutning af licentiatstudium arbejdede *John Sander Nielsen* på Danmarks Tekniske Højskole. Herfra kom han til COWI-consult, hvor han beskæftigede sig med større broprojekter.

I 1979 kom han til IBM, hvor han i de seneste år har været salgsschef ang. større EDB-installationer inden for den finansielle sektor.

Hedeselskabets struktur

Hedeselskabet har pr. 1. maj 1987 etableret en ny ledelsesstruktur.

Som tidligere nævnt er der udpeget en 3-mands direktion bestående af adm. direktør *Anders Pedersen*, direktør *Peter Friis* og direktør *Søren Stisen*.

Der er desuden etableret følgende linjeafdelinger med reference til direktionen: Grundforbedringsafdeling, Skovbrugsafdeling, Læplantningsafdeling, Handelskontor, Laboratorium, Forsøgsvirksomheden, Udlandsvirksomheden, Hydrometriske Undersøgelser, Arealplanlægning og Planteskoler.

Som ny afdelingschef for Grundforbedringsafdelingen er udnævnt ingeniør *Erik Kristoffersen*.

Som ny afdelingschef for Skovbrugsafdeling er udnævnt forstkandidat *Finn A. Jensen*.

Ved siden af linjeafdelingerne videreføres de eksisterende stabsfunktioner, som dog suppleres med en budgetafdeling.

Som sekretariatschef og leder af budgetafdelingen er udnævnt revisor, *HD-R J.P. Gudiksen*.

Se også rubrikken
Kort nyt side 211.

Månedsskrift udgivet af
DANSK SKOVFORENING
Amalievej 20
1875 Frederiksberg C
Telf. 01 24 42 66*
Telex 19765 dsh dk
Postgirokonto: 900 1 964

REDAKTION:

Søren Fodgaard
(ansvarshavende)
Lene Loving
(annoncetegning)
Træffetider:
Daglig fra kl. 8.30 - 16.30
undtagen onsdag (lukket).

REDAKTIONSUDVALG:

Kammerherre
V. Bruun de Neergaard
(formand)

Statsskovrider
Steffen Jørgensen

Lektor, lic. agro.
Jens Dragsted

Skovrider
Aa. Marcus Pedersen

Forstfuldmægtig
Jens Bjerregaard
Christensen

Direktør
Jens Thomsen

Abonnement
koster for 1987
kr. 240,- (incl. moms)

Medlemmer af
Dansk Skovforening modtager
Skoven og Dansk Skovforenings
Tidsskrift vederlagsfrit.

Stof til SKOVEN's
juni/juli nummer må indleveres
inden 1. juni - og gerne før.
Eftertryk med kildeangivelse tilladt.
Tilmeldt Dansk Oplagskontrol.
Kontrolperiode 1.7.85 - 30.6.86.
Oplag: 3552.

Medlem af
**Dansk
Fagpresseforening**

Forsiden:



Forårsblomster.
Se iøvrigt side 192.

MAJ 1987

19. årgang

Tryk:
Juelsminde Bogtryk/Offset
Telefon 05 69 38 11

Skovpolitisk redegørelse

– basis for en politisk indsats

Dansk Skovforening kan tilslutte sig en række af tankerne i regeringens skovpolitiske redegørelse – f.eks. styrkelse af det eksisterende konsulentvæsen, videreforarbejdning af pyntegrønt og om etablering af nye skove.

Af VILHELM BRUUN de NEERGAARD og JENS THOMSEN,
Dansk Skovforening.

Der er i de seneste år igangsat en række udredningsarbejder, der kan yde konkrete bidrag til en kommende skovpolitik. Skovpolitisk udvalgs betænkning: "En fremtidig skovpolitik" er den første systematiske beskrivelse af skovbrugets erhvervsmæssige vilkår. Der udpeges flere områder, hvor der er behov for en umiddelbar indsats.

Med "Skovpolitisk Redegørelse", tegnes der en langsigtet politisk indsats for skovbruget. Under indtryk af såvel kort- som langsigtede problemer og muligheder i skovsektoren, kan Dansk Skovforening i vidt omfang tilslutte sig de fremsatte tanker om en politisk indsats for skovene.

Redegørelsen anfører, at et langsigtet perspektiv er nødvendigt i skovpolitikken, og der advares mod usikkerhed omkring forudsætninger for skovdriften. Vi finder det helt nødvendigt, at udformningen af en skovpolitik tager dette udgangspunkt.

Vi skal anmode om, at der ved effektivisering af hovedmål, hvor der

fremmes enkeltinteresser, undlades reguleringer eller indgreb, der påvirker skovbrugserhvervets indtjening og konsolidering i negativ retning. Skovbrugets langsigtede produktion samt de aktuelle konjunkturforhold i skovbruget og det øvrige jordbrug, hvori skovdriften oftest er integreret, betyder at selv marginale ændringer i ugunstig retning kan påvirke hele sektoren eller enkeltvirksomheder mange år frem.

Vi hæfter os ved sammenspillet mellem stats- og privatskovbruget – og vi finder det positivt, at der er formuleret et ønske om fortsat at understøtte dette.

Skovbruget er ud fra nationale og virksomhedsmæssige hensyn interesseret i at udvide produktionsrammerne. Med henvisning til de positive resultater af en systematisk skovopbygning siden 1805 finder vi, at det er fornuftig politik at forfølge en bedre produktion i de eksisterende skove og at foretage skovrejsning på nye arealer. Træindustrien rummer også et udvik-

Ved udformning af skovpolitikken er det nødvendigt at undgå usikkerhed om forudsætningerne for skovdriften. Der bør undlades reguleringer, som påvirker skovbrugets indtjening og konsolidering i negativ retning.



lingspotentialer, og en sikker indenlandsk produktion vil være en forudsætning for udviklings- og investeringsinitiativer.

Udviklingsperspektiver

Vi kan tilslutte os beskrivelsen af den danske skovsektor og udviklingsperspektiverne, der efter vores opfattelse begrundet en forstærket indsats. Det anføres, at samfundets ønsker til skovens flersidige funktion er under forandring, og der tillægges æstetiske værdier større vægt.

Vi beder om, at man vurderer disse attråværdige værdier i skovene på deres relevante baggrund, nemlig som resultater skabt i et kulturskovbrug, hvor produktionsinteressen har været drivkraften. Skovbruget kan med rimelige produktionsforhold fortsat bevare og skabe sådanne gode resultater af en flersidig drift.

Det danske skovareal har været i konstant udvikling i mere end 150 år. Træartsfordelingen er skabt under foranderlige forudsætninger, dog med en konstant interesse for en varieret produktion og stor bevoksnings- og markedsfølsom stabilitet.

I afsnittet om hovedformål angives, at der ønskes en mindre afhængighed af import, og det ville her have været relevant at medtage øget eksport som et mål. I 1986 blev der eksporteret for 200 mio. kr. pyntegrønt, og eksporten er i stærk stigning. Der anføres en række vigtige opgaver, hvor videreførelse af arbejdet ikke blot bør være en mulighed, men så absolut bør gøres til genstand for konkrete initiativer. Dette vil være et vigtigt element i bestræbelserne på at forøge eksporten af pyntegrønt.

Udnyttelsen af de eksisterende skove

For at udnytte de eksisterende skove bedre ønsker regeringen ifølge redegørelsen at øge skovtilsynet. Vi finder, at en forbedring i relation til visse funktioner er ønskelig, f.eks. forstlig vejledning. Ved denne indsats vil vi anmode om, at man i vid udstrækning understøtter og anvender de konsultationssystemer, der er etableret i Hedeselskabet, Skovdyrkerforeningerne og Dansk Skovforening.

Omkring driftsplanlægning er det vigtigt at slå fast, at der ikke er tale om etablering af handlingsforskrifter, men udelukkende tale om grundlag for målsætningsafhængig forstlig drift. Der er ved informationsteknologien opstået væsentligt forbedrede muligheder for fleksible administrationssystemer. Skovpolitikken bør understøt-

Skovpolitikken bør sigte på frivillige ordninger, der fremmer løvtrædyrkningen – ikke blot bøg, men alle løvtræarter (på billedet ses ær og ask).



te en fortsat udviklingsindsats, men ikke angive formkrav eller driftsplan-tvang.

Der rettes en generel kritik imod strukturen i de danske skove. Vi finder ikke, at dette er rimeligt, men det bør naturligvis indgå i politikken at forbedre strukturen, og herunder etablering af rationelle produktionsenheder.

Vi er opmærksomme på, at administrationen af landbrugslovens erhvervelsesbestemmelser giver urimelige virkninger i relation til salg af visse skovejendomme med landbrugspligt. Vi skal anmode om, at den fremtidige skovpolitik afspejler at landbrugspligt på skov ikke virker hæmmende for skovens omsætning og drift.

Skovdrift nødvendiggør ikke, at ejeren har bopæl på ejendommen for at opnå en god administration. I tilfælde med udstykningsbehov fra samnoterede større skov- og landbrugsejendomme, bør hensynet til en stabil og økonomisk forsvarlig indstilling til skoven ofte medføre ophævelse af eller dispensation fra landbrugspligten. Dette gælder også selvstændigt vurderede landbrugsejendomme, der reelt har status som skov.

Vi finder det meget positivt, at redegørelsen rummer ønsker om en forbedring af skovstøtten og en øget

indsats for en forbedret skovtilstand og -produktion.

Vedrørende løvtræarealer gør vi opmærksom på den seneste statistik, hvorefter der er sket en kraftig opbremsning i konverteringen af bøg og en fremgang for løvtræ set under et. Dette bør medføre at man undlader en restriktiv træartspolitik, men i stedet understøtter det praktiske skovbrug med henblik på ordninger, der frivilligt kan fremme en træartsfordeling i overensstemmelse med samfundets ønsker.

Der bør ikke under alle forhold modvirkes en tilbagegang i bøgearealet, idet man nødvendigvis bør anlægge en geografisk differentieret politik, og erkende værdien af et løvtræareal med flere arter.

Generationsskifteproblemerne i skovbruget og konsekvenserne for virksomhedernes akutte og langsigtede situation – herunder også for miljø- og friluftsmæssige værdier – er ganske oplagte. Skovpolitisk Udvalg peger på dette som den væsentligste trussel for de private skoves tilstand og langsigtede produktion, hvilket vi finder burde fremgå tydeligt af redegørelsen.

Det er uomgængeligt nødvendigt, at der meget hurtigt efter aflevering af

betænkningen fra generationsskifteudvalget foretages en effektiv opfølgning i form af lovgivning. Dansk Skovforening er orienteret om, at skatte- og afgiftsminister Isi Foighel venter betænkningen færdiggjort 15. maj. Vi skal opfordre til, at der med henblik på lovinitiativer i samlingen 1987/88 hurtigt tages de nødvendige forberedende skridt.

Nye skove

Vedrørende etablering af nye skove tilslutter vi os redegørelsens overvejelser om lempelser i landbrugslovens erhvervsbestemmelser. Der er positiv interesse for privat skovplantning, men en væsentlig forudsætning for kapitaltilførsel i kulturfasen er indtjening fra andet erhverv.

Natur-, miljø- og rekreative hensyn

Under natur-, miljø- og rekreative hensyn anføres, at disse hensyn i meget vid udstrækning kan varetages uden konsekvens for skovens lønsomhed. Vi vil advare mod en overdimensionering af denne antagelse. Mange skovbrugsvirksomheder må erkende, at forsøg på at bevare naturværdier m.v. ikke er forenlige med byrder som følge af f.eks. generationsskifteafgifter. Vi må derfor pege på ændringer i disse skarpe forudsætninger.

Vi finder ikke, at redegørelsen tilkendegiver en anerkendelse af de private skoves hidtidige indsats for naturværdier m.v. Der er på frivillig basis gjort en betragtelig indsats, hvilket alene det private skovareals størrelse afslører.

Vi kan tilslutte os de særlige byrder, der nødvendigvis må pålægges statens skove i denne forbindelse. Vi skal dog

samtidig gøre opmærksom på, at man ikke bør undervurdere statsskovenes produktions- og beskæftigelsesmæssige betydning, også som råvarebase for industrien.

Forskning og uddannelse

Forskning og uddannelse rummer inden for skovbruget en del hidtil uudnyttede muligheder, hvor det vil være af betydning at være internationalt orienteret og især at være opmærksom på såvel bio- som informationsteknologi. Skovbrugets forskningsindsats bør koordineres for at forbedre den aktuelle ressourceudnyttelse og sikre kontinuitet i indsatsen på de størrelsesmæssigt beskedne institutioner.

Vedrørende forskning og udvikling er det Dansk Skovforenings opfattelse, at der kan opnås betydelige resultater ved bedre formidling igennem et forstærket konsulentssystem.

Skovbruget i EF-sammenhæng

Dansk Skovforening er enig med udkastets beskrivelse af EF-skovpolitikken og forslaget til afgrænsede handlingsprogrammer frem for omfattende og uhåndterlig fælles skovpolitik.

Afslutning

Landbrugsministeriet har taget konkrete skridt bl.a. i forbindelse med tildeling af flere ressourcer til ministeriets eget skovpolitiske arbejde og lovgivning om efteruddannelse af skovejere, og gennemført forarbejder til en hurtig etablering af konsulentordning for pyntegrønt og juletræer samt en bedre indsats i den centrale konsulentordning indenfor økonomirådgivning m.v. i skovbrugets brancheorganisation. Dansk Skovforening ser frem til

resultaterne af en yderligere indsats for konsulentordningen, hvor der er et akut behov.

Miljøministeriets arbejde med revision af skovloven er foreløbigt konkretiseret i et arbejdsudkast til ny lovgivning. Der finder her en god og konstruktiv meningsudveksling sted med det private skovbrug og andre interesser.

Det er vores håb, at der må blive gennemført en lovgivning, der understreger skovbrugets produktionsberettigelse og -muligheder. Vi ønsker hermed også en udbygning af det samarbejde, der er imellem miljøministeriet som skovlovmyndighed, skovbrugserhvervet og landbrugsministeriet som jordbrugets nødvendige erhvervsministerium.

Politisk debat

Den skovpolitiske redegørelse skulle have været behandlet i folketinget den 13. maj. Debatten er imidlertid blevet udskudt til efteråret 1987.

For skovbrugserhvervet anser vi det for væsentligt, at der gennemføres en erhvervsbetonet debat forud for skovlovens revision. Vi takker for regeringens signaler og opfordrer alle til at deltage aktivt i debatten og markere skovbrugets profil.

EDSBY – FLISHUGGER

Model 250 H

Med eget hydraulikanlæg

Indmadningsåbning 250 x 250 mm

Flislængde, justerbar 5 - 12 mm

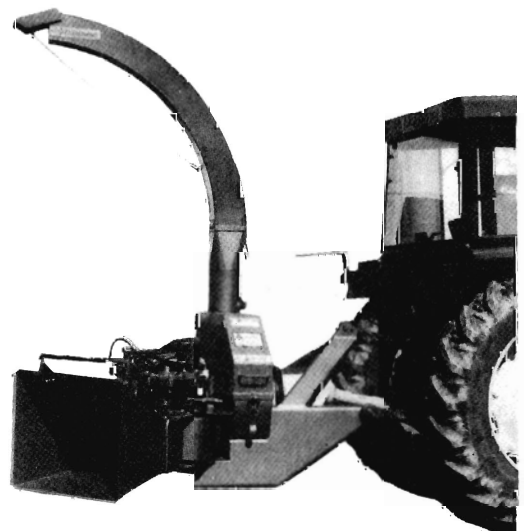
Effektbehov 30 - 100 hk

Skivediameter 825 mm (205 kg)

Antal knive: 4 stk.

PTO omdr. 540

Pris 55.900,- excl. moms



En fremtidig skovpolitik

Landbrugsministeriet forbereder en række fremstød på skovområdet, bl.a. flere konsulentstillinger, fremme af tilplantning, bedre skovstruktur, fremme af bøgedyrkning, mere forskning.

Af landbrugsminister BRITTA SCHALL HOLBERG.

Et af de meget spændende områder, en landbrugsminister beskæftiger sig med, er de private skove. Jeg er derfor glad for at kunne præsentere Skovens læsere for nogle af de vigtige fremstød på skovområdet, som regeringen for øjeblikket forbereder.

– I december sidste år afgav Landbrugsministeriets skovpolitiske udvalg betænkning om en fremtidig skovpolitik.

– I marts kom den samlede strategi på marginaljordsområdet.

– I slutningen af april forelagdes den skovpolitiske redegørelse for Folketinget.

I næste folketingssamling kommer så lovinitiativerne.

Den skovpolitiske indsats er udtryk for, at regeringen klart erkender behovet for at styrke den danske skovsektor.

Skovene er en vigtig ressource. De danner basis for en omfattende følgeindustri og har samtidig stor betydning som natur- og friluftsområder. Og ikke mindst bibringer skoven det åbne lands skønhed og variation.

Netop skovens naturlige mulighed for at skabe en flersidig produktion har på det seneste affødt en voldsom diskussion om, hvilke hensyn der bør tillægges den største betydning ved skovdriften og skovpolitikken.

Det er en skindiskussion. Det er som om man i den diskussion glemmer, at de forskellige hensyn i vid udstrækning går hånd i hånd, snarere end de går imod hinanden. Således har de forskellige former for udnyttelse den klare fællesinteresse, at skovens biologiske produktionsgrundlag bevares.

Skovens lange produktionstid gør en langsigtet og stabil skovpolitik nødvendig. Det har været udgangspunktet for den skovpolitiske redegørelse.

Redegørelsen fastslår, at skovpolitikens hovedformål er:

- At sikre en øget produktion og forbedret ressourceudnyttelse i skovbruget og træindustrien og en mindre afhængighed af import.
- At sikre eksistensen af en privat skovsektor med lønsomme virk-

somheder.

- At øge skovens miljømæssige og friluftsmæssige værdier.
- At forbedre ressourceudnyttelsen og forøge rentabiliteten.

Skovsektoren i samfundsøkonomien

Normalhugsten i Danmark dækker kun 30% af det samlede forbrug af træ og træprodukter, og vi må derfor importere. Men samtidig er vi blevet så gode til at videreforarbejde og eksportere, at Danmarks samlede udenrigshandel med træ og træprodukter målt i kroner stort set har været i balance i de senere år. En dygtig og ekspanderende forarbejdningsindustri har været i stand til at videreforædle skovens råtræ og udnytte udenlandske eksportmarkeder. Her kan vi gøre endnu mere.

En forudsætning for fortsat udvikling i træindustrien er bl.a. en tilstrækkelig forsyning med råtræ af de rigtige kvaliteter. Her spiller de danske skove en afgørende rolle, ikke mindst fordi de træeksporterende lande i stigende omfang selv vil høste forædlingsgevin-

sten og i mindre omfang eksportere træ af lav forarbejdningsgrad.

Udviklingsperspektiver

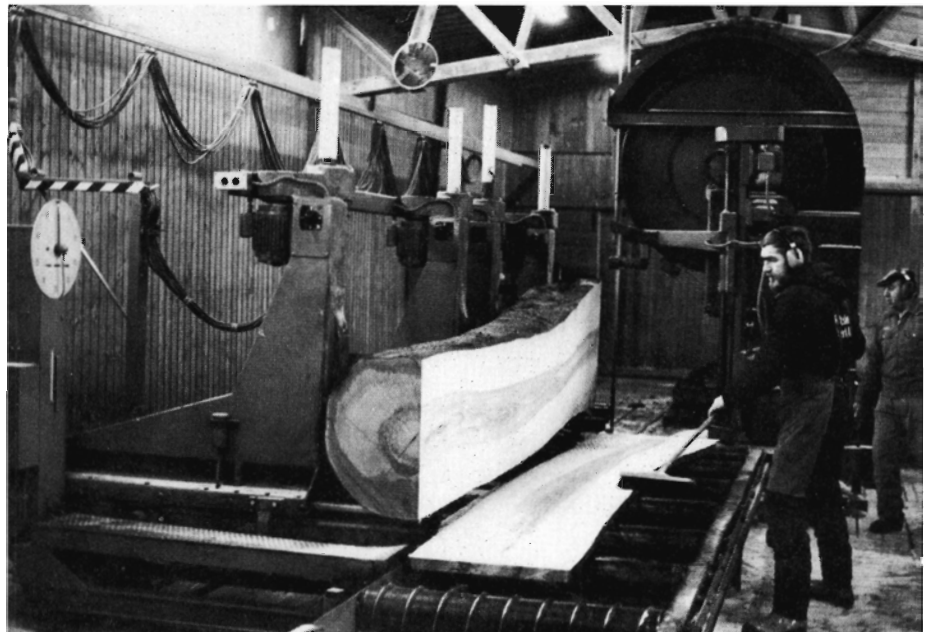
Hugsten har vist en svagt stigende tendens de seneste år, og der er fortsat rige muligheder for at øge mængden og kvaliteten af skovens træproduktion. Det kan samtidig ske uden negative virkninger for skovens øvrige værdier.

Store dele af skovarealet – specielt blandt de mindre skove – udnyttes i alt for ringe omfang. Den teknologiske udvikling på maskinområdet giver nye muligheder for bedre udnyttelse af marginale træressourcer og for mere lønsomme hugstindgreb i yngre bevoksninger.

I træindustrien tages informations-teknologien i anvendelse for at gøre bearbejdningen mere fleksibel og bedre tilpasset efter råtræets kvalitetsegenskaber. Det er en positiv udvikling.

Produktionen af pyntegrønt og juletræer har fået en stigende betydning for økonomien i skovbruget. Dansk skovbrug har her virkelig forstået at

En dygtig forarbejdningsindustri har været i stand til at videreforædle skovens råtræ, så der er balance i udenrigshandelen med træ målt i kroner.



specialisere sig i en nicheproduktion og har indtil nu været dygtige til at udnytte de udenlandske, specielt de tyske, eksportmarkeder.

Det er imidlertid en branche, hvor konkurrencen ude fra er stærkt stigende, og en fortsat vækst på det område kræver en stor indsats, både hvad angår markedsføring og produktudvikling.

Den internationale udvikling, hvor store dele af verdens tropiske skovområder – og med dem mange af verdens mest værdifulde træarter – forsvinder dag for dag, og hvor der berettes om omfattende skovdød i store dele af Europa, forstærker behovet for en styrkelse af et levedygtigt og produktivt dansk skovbrug.

Skovbruget står således over for nogle spændende, men også meget vanskelige udfordringer i de kommende år. Det er min forpligtelse at medvirke til, at disse udfordringer kan løses, så de er til gavn for skovbruget, for miljøet og for hele samfundet.

Elementer i en fremtidig skovpolitik

Som vigtige elementer i forfølgelsen af de skovpolitiske mål agter Landbrugsministeriet at tage initiativ på følgende områder:

Konsulentvæsenet

Bedre udnyttelse af ressourcerne – især i de mindre skove – forudsætter, at den nødvendige faglige viden er til rådighed.

Konsulentstøtten bør udvides yderligere og gøres mere fleksibel og effektiv bl.a. gennem et enstrengt system med aktivitetsafhængige tilskud. Driftsplanlægning skal være et led i konsulentbistanden. Anvendelse af driftsplaner skal fremmes gennem tilskudsordningen.

Skovstøtteleven

Regeringen agter at afsætte yderligere midler til en forbedring af skovtilstanden og produktionen. Regeringen vil foreslå skovstøtteleven revideret, bl.a. med henblik på en ændring af 50 ha-grænsen.

Tilplantning

Fremme af tilplantning indgår som et væsentligt element i regeringens marginaljordsstrategi, og det skal bl.a. ske gennem tilskyndelse til den enkelte landmand.

Med henblik på udformning af nærmere retningslinier for tilskud til tilplantning afventer regeringen til august en betænkning fra Landbrugsministeriets Struktur- og Planudvalg.



Regeringen vil afsætte flere midler til at forbedre skovtilstanden og produktionen, ligesom man vil fremme en samling af mindre skovarealer i store driftsenheder.

Udvalget skal bl.a. se på gennemførelsen af EF's socio-strukturelle foranstaltninger.

Strukturforhold

Strukturen i de danske skove er ikke driftsmæssigt hensigtsmæssig. Mange større skove har en uheldig arrondering, og specielt de mange meget små skove vanskeliggør en rationelt skovdrift.

Forbedring af skovenes struktur gennem bedre arrondering og samling af mindre skovarealer i større driftsenheder kan fremmes gennem en mere fleksibel administration af landbrugsloven.

Flersidig produktion

Regeringen lægger stor vægt på, at skovenes produktion er flersidig og ønsker en styrkelse også af skovenes natur- og miljømæssige værdier. Disse hensyn vil i vidt omfang kunne tilgodeses, uden at skovdriftens lønsomhed påvirkes. Nøgleordene i den forbindelse er oplysning og vejledning.

Kendskabet til skovenes natur- og miljøværdier må forbedres, og jeg finder det naturligt og ønskeligt, at denne formidling sker gennem skovbrugets rådgivnings- og konsulentvæsen, så disse hensyn kan integreres på en fornuftig måde i skovenes drift. Skovstøtteleven vil kunne spille en rolle i denne forbindelse.

Bøgeskovsarealet

Bøgeskovsarealet er svundet ind med næsten 25% i dette århundrede. De seneste opgørelser tyder imidlertid på, at bøgens tilbagegang i de seneste år har

været langt mindre end frygtet.

Jeg har en fornemmelse af, at der blandt skovbrugere mange steder i landet er et lysere syn end tidligere på bøgedyrkningens økonomi, men jeg er ikke fremmed over for behovet for en særlig indsats på dette område.

Forskning

I et lille skovbrugsland som Danmark er det vigtigt at sikre den bedst mulige koordination af skovbrugsforskningen. Der skal foretages en vurdering af skovbrugsforskningen. Regeringen finder det afgørende for erhvervets udvikling på længere sigt, at der bevares et spirende og levedygtigt forskningsmiljø.

Vi skal gøre noget for skovene. Den skovpolitiske redegørelse lægger op til en konstruktiv debat om skovbrugets nuværende og fremtidige rolle i Danmark, og jeg er glad for, at redaktionen har givet mig denne mulighed for at viderebringe mine og regeringens tanker om en fremtidig skovpolitik.

Om forsidebillederne

Forsiden viser denne måned to af skovbundens urter – Hulrodet lærkespore (*Corýdalis cava*) og Fladkravet kodriver (*Prímula elátior*). Begge disse urter kommer frem tidligt om foråret for at udnytte lyset inden skovtræerne springer ud, og de blomstrer i maj.

Hulrodet lærkespore har et forrådsorgan i form af en rundagtig, hul knold. Stænglen er 15-30 cm høj med 2 dobbelt tredelte blade og en klase med rødviolette eller (som her) hvide blomster.

Den er typisk for muldbund i tæt skov, mest på Øerne. Den foretrækker en kalkrig, leret jord, hvor løvet omsættes på under et år. Jordens pH er oftest på 7,5-8. Den holder til under meget skyggegivende træer, typisk bøg, hvor den sine steder er helt dominerende. Den træffes sammen med blå, hvid og gul anemone, bingelurt og lungært.

Lærkespore kommer frem tidligt på foråret og blomstrer lige før bøgens udspring. Hen på sommeren visner

den ned, men om efteråret er der igen vækst i knopperne, som så ligger klar til foråret. Det er karakteristisk for de tidlige skovbundsarter, at de ikke har beskyttelse mod fordampning i form af behåring, vokslag eller tyk overhud. Lærkesporen vil visne meget hurtigt efter den er plukket.

Fladkravet kodriver har blade, som er elliptiske og afsmalner jævnt for neden. Blomsterne sidder på et 15-30 cm langt klæbrigt-håret skaft. Bægeret har fremstående grønne kanter, og der er en stor svovlgul krone med en flad krave.

Den er mest typisk for egeskoven, hvor den kommer frem før egens løvspring. Den er karakterplante for muld på stiv og fugtig lerjord i egeskov, hvor den træffes sammen med vorterod, hvid anemone, bingelurt og dunet steffensurt. Ud over egeskoven findes den på fugtig, lys bund i bøgeskoven samt i askeskov. Den er mest almindelig i det sydøstlige Danmark.

sf

En god samarbejdspartner og leverandør når det drejer sig om

SKOVPLANTER



Arborea Dania

Dansk Planteproduktion A/S

DK-8723 Løsning, Danmark

Tlf. 05 65 12 11

Telex 61 124 arbor dk

Tilsluttet Herkomstkontrollen med skovfrø og -planter.

Ny, stærk sammenslutning indenfor eksport af pyntegrønt og juletræer....

Naturdan A/S har nu overtaget opkøbet og eksportsalget af pyntegrønt fra Hans Voss A/S, Padborg.

Med sammenslutningen opnår det nye selskab Naturdan/Voss A/S en betydelig stærkere position på de udenlandske markeder - til glæde for vore leverandører.

Umiddelbart vil det betyde, at De nu har 4 indkøbere til disposition.

Med henblik på den kommende sæson for pyntegrønt vil alle vore leverandører blive kontaktet i maj/juni.

De er også velkommen til selv at rette henvendelse til vore 4 medarbejdere, direkte eller via vort kontor.

DANMARK ØST
Arne Markussen
Højbodavej 12
4295 Stenlille
Tlf. 03 60 43 24
Bil-tlf. 049-46455

Gregers Münter
Lindebjergvej 15
4180 Sorø
Tlf. 03 54 40 63
Bil-tlf. 049-63100

DANMARK VEST
Paul Schmidt Andersen
Fovsletgårdvej 16
6580 Vamdrup
Tlf. 05 59 84 24
Bil-tlf. 049-45743

Erik og Kim Andersen
Rønneallé 13
7361 Ejstrupholm
Tlf. 05 77 22 38
Bil-tlf. 049-61897

NATURDAN VOSS A/S
EKSPORTSELSKABET FOR PYNTEGRØNT



Stamholmen 155, 6. 2650 Hvidovre. Tlf. 01 77 00 70

Den enestående plantebeskyttelse Somerford

Giver bedre vækstbetingelser gennem

- * højere luftfugtighed
- * højere lufttemperatur
- * højere kuldioxidkoncentration

Giver en slagfast beskyttelse mod

- * vildtskader
- * frost
- * tørke
- * stærk vind
- * konkurrerende vegetation

Markedets bedste planteværn for

- * skovbrug
- * løvtræsplantninger
- * blandskovsbevoksninger
- * værnskov
- * forkulturer
- * specialplantninger
- * læbælter
- * parker og rekreative anlæg
- * alléer
- * golfbaner
- * villahaver
- * osv. osv.



SCANDINAVIAN LAND COMPANY AB

(generalagent for Monro, Alexander & CO. Ltd.)

Margrethelunds Gård
S-18400 Åkersberga
Sverige

Telefon 009 46 764 688 48

Agenter/Forhandlere søges

Specialister på planteværnsprodukter for skovbrug, parkforvaltninger og haver.

STILLINGER

Direktør

Nyoprettet stilling som direktør for Kong Frederik VII's Stiftelse på Jægerspris skal besættes pr. 1/2 1988.

Ansøgeren skal være forstkandidat samt have administrativ erfaring.

Løn- og pensionsvilkår efter aftale.

Den, der ansættes, skal i en overgangsperiode på ca. 1 år fungere sammen med den nuværende administrator til dennes afgang på grund af alder.

Yderligere oplysninger kan fås ved henvendelse til godsinspektør Jørgen Brændegaard, tlf. 02 33 10 04.

Ansøgning stiles til bestyrelsen for Kong Frederik VII's Stiftelse på Jægerspris og indsendes inden 15/6 1987 til:

Jægerspris godskontor
Slotsgården 15,
3630 Jægerspris.

Forstmaskiner søger salgs- og servicekonsulent

Kvalifikationskrav:

Engelsk, tysk, godt kendskab til skovbruget både praktisk og teoretisk samt teknisk indsigt i moderne skovmaskiner.

Parat til at rejse en del i udlandet.

Du skal kunne samarbejde til alle sider samt arbejde selvstændigt under ansvar.

Løn:

God løn gives til den rette medarbejder. Fast løn i prøveperioden, senere på provisionsbasis.

Er du interesseret i et spændende job med mange udfordringer så send din skriftlige ansøgning med alle referencer til:



FORST·MASKINER aps
Holmevej 9 · DK-7361 Ejstrupholm

ALTMULIGMAND SØGES

Til pasning af flisfyringsanlæg og evt. lettere havearbejde omkring hovedbygningen på vestjysk skovejendom, søges en person, gerne førtidspensioneret landmand eller lignende.

Nyistandsat bolig – tidligere forpagterbolig – stilles til rådighed.

Såfremt hustruen er interesseret, vil der være mulighed for deltidsarbejde evt. medhjælp ved husførelsen i forbindelse med større gæstehold i sommerhalvåret.

Billet mrk. H. F.
Dansk Skovforening
Amalievej 20
1875 Frederiksberg C

Forslag om pyntegrøntsektionen som en del af Skovforeningen

Ved årsmødet i Dansk Skovforenings Pyntegrøntsektion var der tilslutning til at søge fælles medlemskab med Dansk Skovforening. Pyntegrøntgrossisterne har stadig stejl holdning til forhandlinger.

– I øjeblikket sidder pyntegrøntsektionen mellem to stole rent organisatorisk, sagde formanden for Dansk Skovforenings Pyntegrøntsektion, godsejer *Frants Bernstorff*, på sektionens årsmøde d. 27. april på Hotel Nyborg Strand.

– Vi har foreslået at udskille sektionen og løse grænseproblemerne ved at skabe en mere selvstændig profil. Dansk Skovforening vil imidlertid ikke medvirke til en yderligere opsplitning af den lille skovbrugssektor i Danmark.

– Vi foreslår derfor at sektionen etableres som en afdeling i Skovforeningen med egen bestyrelse. Sektionens formand bliver født medlem af Skovforeningens bestyrelse.

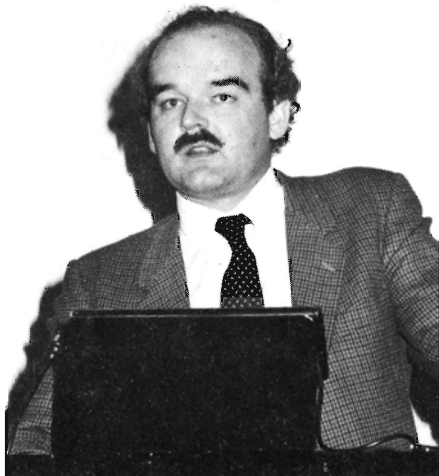
– Kontingentet til pyntegrøntarbejdet bliver som hidtil afhængigt af areal med og produktion af pyntegrønt hos Skovforeningens medlemmer. Der bliver et større kontingentgrundlag når alle skovbrugets producenter af pyntegrønt bidrager, og det gør at vi formentlig vil kunne nedsætte kontingentsatserne lidt.

– Vi agter at gå ind for modellen, sagde *Frants Bernstorff*, idet sektionens arbejde ikke berøres af disse ændringer. Vi fører i øjeblikket forhandlinger med Skovforeningen om de nærmere regler. Vi sigter mod til vores næste årsmøde at fremsætte ændrede vedtægter, som omfatter reglerne for sammenslutningen. Hele bestyrelsen vil stille sine mandater til rådighed, så de nye medlemmer har mulighed for at udpege bestyrelsens medlemmer. Sammenslutningen kan herefter være gældende fra 1.1.88, sluttede formanden.

Det kan tilføjes, at forslagene om et tættere samarbejde naturligvis også vil indgå i beretningen fra Dansk Skovforening, og der vil blive lejlighed til en indgående debat på foreningens årsmøde 17. juni på Nyborg Strand.

Det andet hovedemne i formandens beretning var forholdet til pyntegrøntgrossisterne.

– Grossisterne har nu givet os en kold skulder, sagde *Frants Bernstorff*,



Formanden for Pyntegrøntsektionen, Frants Bernstorff: En sammenslutning vil betyde et større kontingentgrundlag, så vi formentlig kan nedsætte kontingentsatserne lidt.

og de vil ikke påtage sig et medansvar for den nye sæson. De ønsker større avancer og vil i virkeligheden have os til at sige hvordan de skal tjene penge. Resultatet er at vi ikke kan komme til at forhandle priser og sorteringsvejledning i god tid som sædvanligt.

Der var kun få kommentarer fra salen til formandens beretning, som blev godkendt enstemmigt. Kontingentet til sektionen blev igen uændret, dog således at det højst kan være 1,5% af omsætningen.

Af bestyrelsens medlemmer var 7 på valg. I stedet for skovrider *Anders Billeschou* indtrådte Skov- og Naturstyrelsens nye handelsskovrider, *Henrik Gammeltoft*. Skovfoged *Frits Møller* blev indvalgt som afløsning for skovrider *Holger Westergård*.

Risiko i pyntegrønhandel

Selv om forhandlingssituationen synes noget fastlåst, havde sektionen inviteret grossistforeningens formand, skovrider *Sven Fenger*, til at give et indlæg om formiddagen. Han gjorde fra starten klart, at han ikke ville diskutere hvilke handelsmønstre der var bedst – handelen burde foregå med danske grossister.

– Markedet påvirkes hvert år uheldigt af nogle tyske grossister, som handler pyntegrønt hos os uden risiko, mente *Fenger*. De køber midt i sæsonen, når der er mindst risiko for afsætning, holdbarhed osv., og disse handler bliver i høj grad prisførende for hele sæsonen. De danske grossister derimod handler i høj grad i den risikofyldte del af sæsonen, og derfor bør priserne være lavere her.

Skovrider *Torben Brüel* spurgte om det betød at de danske grossister burde have monopol, og *Fenger* svarede, at de tyske grossisters andel burde begrænses. Skovrider *Finn Jacobsen* spurgte, om det dog virkelig kun var de tyske grossister der handlede risikofrit. *Sven Fenger* svarede at de danske grossister føler et ansvar for at yde en god service. Pyntegrøntet er sælgers marked, og så må man tage de risikofyldte dele.

Fenger nævnte andre spørgsmål, som grossisterne finder at det er væsentligt at gøre opmærksom på. I mange tyske områder er der kun én stor grossist, som forsynes fra nogle få danske skove, og det betyder at prisen fastsættes af ganske få handlende.

Han nævnte et konkret eksempel fra England, hvor en lille ukendt grossist havde skrevet til alle engelske handlende og tilbudt et mindre parti fra en fynsk producent (ikke PS-medlem) til 20% under *Fengers* pris. Selv om partiet kun var lille, forstyrrede det hele markedet.

Fenger nævnte at valutaudsving indførte et væsentligt usikkerhedsmoment i handlen – f.eks. til Norge og England havde man set et fald på 10-15% på kort tid. Han pegede også på at grossisterne ønskede at forhandle med alle danske producenter og var derfor utilfreds med at sektionen monopoliserede sin information til kun at omfatte sektionens medlemmer.

Angående de aktuelle forhandlinger fastholdt *Fenger* grossisterens holdning. Han mente ikke at det var aktuelt at forhandle for denne sæson, men næste år kunne man få fastere aftaler med mere realistiske priser. *sf*

Parkteknisk Institut er en realitet

Nyt institut skal arbejde inden for det grønne område med forskning, afprøvning af maskiner m.v. og videnformidling. Institutet placeres i Skovenes Hus.

Af PER STAHLSCHEMIDT, lektor, formand for Parkteknisk Instituts styringsgruppe og JON PAPE, landskabsarkitekt, lic.agro., projektleder ved Parkteknisk Institut.

For godt et år siden tog en række enkeltpersoner og organisationer inden for den grønne sektor initiativ til en tværfaglig arbejdsgruppe. Målet var en forstærket indsats for forskning, udvikling og videnformidling rettet mod anlæg og drift af grønne områder. Arbejdsgruppen tog kontakt til Skovteknisk Institut, som tilbød at være fødselshjælper for projektet. Resultatet af de fælles bestræbelser er Parkteknisk Institut, som starter officielt i maj.

I Danmark anvendes omkring 5 milliarder kr. årligt til anlæg og drift af grønne områder. Alene primærkommunerne forvalter grønne områder med et samlet areal på størrelse med Bornholm.

Gennem de sidste 10-15 år, i takt med befolkningens øgede fritid og krav om et bedre miljø, har grønne områder gennemgået en eksplosiv vækst. Fra at være en næsten usynlig opgave er pasningen af det grønne blevet en betydelig økonomisk og organisatorisk udfordring.

I dag stiller brugerne store krav til det grønne. På en og samme tid er der ønske om højere kvalitet, mere alsidighed, større slidstyrke, reduceret kemikalieforbrug og billigere drift. Rundt omkring i landet bliver der hos praktikere og forskere gjort en stor indsats for at løse denne knude. Men hidtil er kun en lille del af de opnåede erfaringer og resultater nået ud til fagets udøvere.

Formål

Parkteknisk Institut skal på non-profit basis bidrage til et bedre miljø og større gavn af den økonomiske indsats ved anlæg og drift af grønne områder. Institutet skal fremme udviklingen af ny teknologi og nye metoder, også med henblik på at styrke den danske produktion og eksport af maskiner, hjælpemidler og inventar til grønne områder.

Opgavetyper

Parkteknisk Institut skal løse tre forskellige opgavetyper:

1. *Forskning og udvikling*, som resul-



▲ *Parkteknisk Institut skal dække grønne områder i bred forstand – foruden traditionelle byparker, også naturparker, idrætsarealer, kirkegårde, legepladser, bolignære fællesarealer, bytræer og vejbeplantning.*

▼ *Det nystartede institut har som mål at fremme udviklingen af ny teknologi og nye metoder på det parktekniske område, herunder nye maskiner, redskaber og materialer.*



terer i ny viden, nye metoder, ny teknologi, nye produkter.

2. *Afprøvning* af metoder, maskiner og inventar, herunder bistand til producenter i forbindelse med produktudvikling.
3. *Formidling af ny viden og information* på et uvildigt grundlag gennem rådgivning, projektrapporter, artikler, produktoversigter, håndbøger, forelæsninger, kurser, demonstrationer, m.m.

Faglige områder

Etableringsteknik (anlæg): Jordflytning og -bearbejdning forud for plantning og græsslåning, etablering af plantninger og græsarealer, etablering af anlægsgartneriske befæstelser, mure og inventar.

Plejeteknik (drift): Driftsplanlægning samt udførelse af drift, herunder beskæring, udtynding af bevoksninger, pleje af græsarealer og ukrudtsbekæmpelse.

Arbejds miljø: Udvikling af arbejdsmetoder og beskyttelsesmidler til fremme af sundheden og sikkerheden for den enkelte medarbejder under udførelse af anlæg og drift.

Maskinteknik og inventar: Udvikling og afprøvning af maskiner og inventar til anvendelse i grønne områder – herunder traktorer – redskaber til græspleje, ukrudtsbekæmpelse, jordbehandling og plantning – legeredskaber – udendørs idrætsudstyr – vandingsanlæg – belysning – bænke.

Forvaltning/management: Udvikling og afprøvning af styringssystemer og arbejdsprocesser til fremme af højere kvalitet og mere effektiv ressourceudnyttelse.

Målgrupper

Ejere og forvaltere af grønne områder: Stat, amter, kommuner, boligforeninger, grundejerforeninger og private grundejere.

Rådgivere og entreprenører: Anlægsgartnere, landskabsarkitekter, konsulenter i haveselskaber, arkitekter, ingeniører, entreprenører.

Leverandører: Planteskoler, frøfirmaer, maskinproducenter, betonvarefabrikker og andre materialeleverandører.

Forsknings- og uddannelsesinstitutioner: Andre forsknings- og forsøgsvirksomheder samt uddannelsesinstitutioner for specialarbejdere, anlægsgartnere, anlægsteknikere og landskabsarkitekter.

Parkteknisk Instituts indsats skal dække grønne områder i bredeste forstand: parker, naturområder, idrætsarealer, legepladser, kirkegårde, ude-

arealer ved boligbebyggelser, institutioner og erhvervsvirksomheder, beplantning ved gader, torve, pladser, veje, stier, jernbaner og lufthavne.

Udover at forsyne befolkningen med arealer til rekreation, bidrager grønne områder til opretholdelse af økologisk stabilitet og variation – i det åbne land og i byområderne.

Aktuelle opgaver

I den kommende tid vil Parkteknisk Institut søge at iværksætte en række projekter. Blandt de mest aktuelle kan nævnes:

Den giftfri park/ Det giftfrie boligområde. – Et pilotprojekt, som vurderer muligheder og begrænsninger ved indførelsen af alternativ, miljøvenlig plejeteknik.

Genbrug af park- og haveaffald. – Et udredningsprojekt om muligheder for indsamling og behandling af affaldet samt håndtering og anvendelse af genbrugsprodukter som flis og kompost.

Pleje af højt græs. – Udvikling og afprøvning af maskiner til pleje af ekstensive, naturprægede græsarealer, f.eks. blomsterenge.

Driftsstyring. – En konference om muligheder for en mere effektiv og håndterlig driftsstyring for grønne områder ved hjælp af bl.a. EDB.

Organisation

Af praktiske grunde er Parkteknisk Institut organiseret som en administrativ del af Skovteknisk Institut, tilknyttet Akademiet for de Tekniske Videnskaber (ATV). Dette indebærer fælles bestyrelse (formand: professor P.O. Olesen), fælles direktion (institutleder Per Tutein Brenøe) og fælles administration.

Parkteknisk Institut kan således bygge på en stor del af Skovteknisk Instituts 20-årige erfaring og ekspertise.

En styringsgruppe (formand: lektor Per Stahl Schmidt) udstikker kursen for Parkteknisk Instituts faglige indsats.

Økonomi

Tilskud til igangsætning af Parkteknisk Institut er givet af Landsforeningen Danske Anlægsgartnermestre, Stads- og Kommunegartnerforeningen, Specialarbejderforbundet i Danmark, Foreningen af Danske Landskabsarkitekter og Praktiserende Landskabsarkitekters Råd.

Teknologirådet har afsat 600.000 kr. til en særlig videnopbygningsindsats på det parktekniske område over en 3-årig periode.

Derudover skal instituttets virksomhed finansieres gennem honorarer for udført projekt- eller konsulentarbejde og gennem tegning af abonnementer på parkteknisk rådgivningstjeneste.

Parkteknisk rådgivningstjeneste

Et abonnement på parkteknisk rådgivningstjeneste indbefatter:

- * ”Parkteknisk Nyt” – systematiske og praktisk betonedede informationsblade, som samles i et dertil indrettet, emneopdelt ringbindssystem.
- * Gratis telefonrådgivning.
- * Nedsat timetakst ved konsulentbesøg.

Et årligt abonnement koster kr. 1.500 - 7.500, afhængig af abonnentens virksomhedstype og -størrelse.

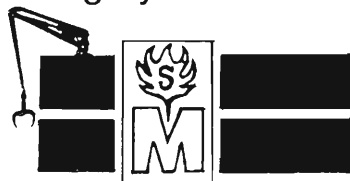
Adresse

Parkteknisk Institut
Amalievej 20
1875 Frederiksberg C
Tlf. 01 24 42 66.

Salgs- og Servicearbejde på skovbrugsmaskiner udføres overalt i Danmark (mange års erfaring).

Speciale: Hydrauliksystemer
FMV Kraner
Spil
Flisfyr og Flisuggere
Knækstyring til vogne

Salg af FMV kraner og vogne, flisuggere
og -fyr - samt rotorere til alle skovkraner.



Svend Meldgård

Frisenvoldvej 13 - Frisenvold
8900 Randers
Salg - Service - Reparation
Tlf. 06 - 44 52 75 - Bil tlf. 049 - 7 80 30

Klima, jordbund, artsvalg og luftforurening

– blev af en gruppe nordiske forskere nævnt som de vigtigste forklaringer på de skader, som kan ses mange steder på Ulborg skovdistrikt.

En nordisk forskergruppe afholdt sidst i april et tredages møde ved Viborg om forskning i og registrering af skovens sundhedstilstand. I mødet indgik et besøg på Ulborg skovdistrikt ved Holstebro.

SKOVEN var med for at høre, hvilke indtryk de nordiske deltagere fik af skovens tilstand på Ulborg. Men først en kort omtale af hvad deltagerne fik at se.

Sunde sitka og døende bjergfyr

Man besøgte bl.a. følgende:

– Træartsforsøget, som er anlagt i 1965 med 2 løvtræ- og 10 nåletræarter. I bøge- og rødgranparcellerne er opstillet et omfattende måleprogram til vurdering af luftforureningens betydning. (Se nærmere i SKOVEN nr. 4, side 156).

Man bemærkede, at bøg og eg trives godt i betragtning af den barske lokalitet (højden er nu 6,4 hhv. 5,7 m), og at sitka er klart bedre end rødgran (højde 11,8 hhv. 7,7 m) – set ude fra ragede sitkaerne op over alle de øvrige parceller og så sunde ud.

Forsøgsarealet er omgivet af en blandingsbevoksning af ædelgran, omorika samt rødgran af Istebna-proveniens, som var nålefattige og misfarvede. Rødgranerne i forsøget stammede derimod fra Ry Nørskov og gav et sundt indtryk. Det var tydeligt, at den polske proveniens ikke egnede sig for det barske klima.

– Et hedeareal med et egekrat af naturlig herkomst. Egene var op til en halv snes meter høje og bredte sig langsomt ud over heden.

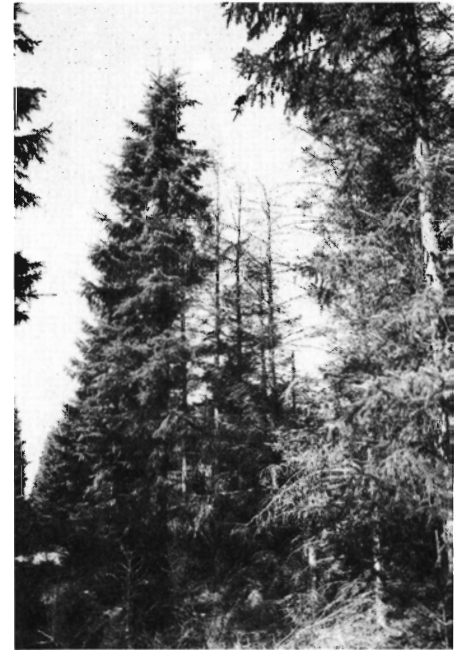
– En bevoksning af rødgran på en snes meter, der var sund, formentlig fordi den var beskyttet af ædelgran mod vest.

– Et større areal med blanding af ca. 45-årig skovfyr, østrigsk fyr og bjergfyr. Bjergfyrrene var oprindeligt sat for at hjælpe de andre fyr op, og man havde regnet med, at de var gået ud efter 30-40 år. I dag stod der imidlertid under skovfyrrene en tæt underetage af døende bjergfyr. De gav bevoksningen et trist udseende og medførte op-

formering af skadelige insekter, bl.a. fyrrens marvborer, som angreb toppen af skovfyrrene.



Rødgran i træartsforsøget på Ulborg. Proveniens Ry Nørskov. Alder 26 år, højde 7,7 m.



Rødgran af Istebna-proveniens (polsk) i bevoksning der omgiver træartsforsøget. Blandet med omorika og ædelgran. Alder 26 år.

Eg i træartsforsøget. Alder 24 år, højde 5,7 m.





37-årig contorta, oprindeligt skovfyr/contorta/bjergfyr. Rimeligt sunde, toppen dog lidt tynd efter angreb af marvborer.



37-årig contorta, oprindeligt skovfyr/contorta/bjergfyr. Flere mindre huller i bevoksningen.

hugge bjergfyrrerne til flis – var for dyr.

– To bevoksninger på 37 år, begge oprindeligt en blanding af skovfyr, contortafyr og bjergfyr. Der var renset ud, så der var blevet dels en ren skovfyr og dels en ren contortafyr. Sidstnævnte så svagelig ud – nålefattig og med enkelte huller i bevoksningen.

– En kultur af rødgran på ca. 5 meters højde med et vist nåletab og en del misfarvning. En af de finske deltagere sagde, at i Finland ville man have anset dette for en skade fra vinterudtørring i forbindelse med vind og frost.

Fire nordiske forskere

Der deltog 12 forskere fra de øvrige nordiske lande, og der blev indhentet kommentarer fra:

Sverige:

Jägmästare Hans Liedholm, Skogsstyrelsen i Jönköping, som er ansvarlig for de halvårslige registreringer af de svenske skoves sundhed.

Avd.direktør Sven Bråkenhielm, Statens Naturvårdsverk, som er ansvarlig for den del af miljøkvalitetsovervågningen, der vedrører vegetationen.

Norge:

Forsker Torgeir Løvseth, Landskogstakeringen.

Finland:

Forsker Eeva-Liisa Jukola-Sulonen, Skovforskningsinstituttet, som er formand for en arbejdsgruppe vedr. afløvning.

Alle har udtalt sig uafhængigt af hinanden.

Det skal understreges, at det er na-

turligvis begrænset hvor meget man kan sige efter en enkelt dags udflugt, hvor man ikke har kunnet lave grundigere undersøgelser.

Luftforurening spiller en vis rolle

Alle var enige om, at skovene på Ulborg var skadet. Hans Liedholm sagde, at "det så værre ud end jeg troede. Skaderne er mere omfattende end hvad der svarer til et gennemsnit for Vesttyskland".

Som årsag pegede alle på en bred vifte af muligheder, såvel naturskabte som menneskeskabte.

Sven Bråkenhielm: "Jeg vil pege på fire sandsynlige årsager:

1. Træart – det slår mig, at alle nåletræarter i skoven er indførte, og man må forvente, at de er mere følsomme for klimaet. I Sverige ser vi altid på, om træerne er naturligt forekommende på stedet, og måske skulle I lægge større vægt på løvtræerne, især eg.
2. Vindeksponering – selv lave træer er vindpåvirkede.
3. På Ulborg er det tørre lokaliteter, hvor træerne bliver mere følsomme.
4. Luftforureningen spiller sikkert en rolle i form af skader fra kvælstofoxider, måske fra svovl, og desuden er der nok saltnedslag".

Hans Liedholm pegede på nogle af de samme forhold: "Rødgranen trives ikke særlig godt her uden for sit naturlige udbredelsesområde, mens sitka klarer sig bedre. Skaderne kan også skyldes forkert proveniensvalg, klima, salt og skadelige insekter som opfores i døde og døende træer.

Luftforureningen spiller nok en vis rolle, selvom det ikke er hovedårsagen. Men den kan påvirke træerne og jordbunden så skoven bliver mere sårbar for andre faktorer. Iøvrigt mener jeg, at for at kunne bedømme skaderne og deres årsager, er det meget værdifuldt med et godt lokalkendskab".

Torgeir Løvseth mente, at luftforureningen kan spille en rolle, men at andre årsager er de dominerende, f.eks. træartsvalg.

Eeva Jukola pegede også på de naturlige årsager som de vigtigste og sagde bl.a.: "Jeg forstår ikke hvorfor der er så meget nål her, når de ikke trives. Det ville nok være bedre at bruge arter som eg og bøg, som er mindre sårbare for f.eks. klima. Det er svært at sige, om luftforurening kan være årsag, – symptomerne her ligner de tyske, men vi har kun få erfaringer i Finland".

Man kan få skovdød hvis det ønskes

Afslutningsvist blev der indhentet kommentarer fra nogle af de danske deltagere. Lektor Ib Johnsen, formand for Naturfredningsrådet sagde: "Vi kan ikke sige hvilken rolle luftforureningen spiller for skovene. Skaderne er komplekse og skyldes mange faktorer, men luftforureningen kan være en ekstra belastning. Forebyggelse af skader bør derfor omfatte begrænsning af luftforureningen.

I Danmark kan vi derimod se klare skader i mere sårbare plantesamfund –

visse typer næringsfattige søer, højmoser, lavheder og på epifytter (f.eks. laver). Løvet skades af SO₂ i gasformig tilstand, og tilførsel af kvælstof bevirker at plantesamfundet ændres”.

Konstitueret skovtaksator *Niels Juhl Bundgård*, Skov- og Naturstyrelsen, er ansvarlig for den afdeling, som gennem tre år har rapporteret om skader på statsskovene. Han siger, at man ikke hidtil har ment at skovene herhjemme var skadet i nævneværdig grad af luftforureningen.

”Men hvis man vil have skovdød i Danmark og i et bestemt omfang, kan man blot sige til, så kan vi lave en rapport med det ønskede resultat. Det skal forstås således, at meget afhænger af, hvilke definitioner og hvilke registreringsmetoder man bruger.

I Danmark bedømmer vi sundhedstilstanden ud fra hvor mange år vi forventer en bevoksning kan stå indtil den må afdrives. I andre lande ser man på enkelttræer, vurderer farve og benålingsgrad osv., og de måler derfor snarere vitalitetsgrad. Dette gør at man får så forskellige resultater i de enkelte lande – og man kan få det skadesomfang man ønsker.

Skal jeg vurdere specielt Ulborg, mener jeg, at der er mange svækkelser – det ser ikke godt ud. Det er vanskelige dyrkningsforhold, og det vidste man da man startede i sin tid. Måske har man gamblet lidt for meget med valg af arter – og også proveniensvalg.

Jeg vil ikke påstå at luftforurening er årsag til skaderne, men jeg vil heller ikke afvise det. Skaderne kommer i gi-

vet fald næppe fra spidsbelastninger, snarere fra en svagere baggrundsbelastning, således at de mest udsatte bevoksninger svækkes og bliver mere sårbare overfor andre forhold”.

sf



AKKERUP PLANTESKOLE
5683 HAARBY
Telefon (09) 73 10 58

Skov-, læ- og hækplanter

Tilbud afgives gerne.
Tilsluttet Herkomstkontrollen
med skovfrø og -planter.

Skovpolitisk betænkning udsendt

Betænkningen fra Skovpolitisk Udvalg under Landbrugsministeriet er netop udsendt. Efter særlig aftale med ministeriet har vi været i stand til at sende betænkningen til alle abonnenter af Dansk Skovforenings Tidsskrift.

Dansk Skovforening sælger ikke betænkningen i løssalg, idet vi da må henvisse til de normale kanaler, dvs. Statens Informationstjeneste og i boghandlen. Betænkningen kan kun købes hos Skovforeningen via et abonnement på tidsskriftet (160 kr. for 1987) eller via et medlemskab af foreningen.

Betænkningen ”En fremtidig skovpolitik” er på 125 sider og er den første betænkning af sin art. Den indeholder dels en oversigt over den danske skovsektor – skovens samfundsmæssige betydning, skovdriftens økonomi, træindustrien m.v.

Udvalget har derefter gjort sig en række overvejelser og kommer med forslag på en række områder med flg. hovedoverskrifter:

Mål for den danske skovsektor.

Skovbrugets arealafgrænsning og landboretlige stilling.

Det private skovbrugserhvervs organisation og drift.

Offentlig regulering af det private skovbrugs drift.

Forskning og resultatformidling inden for skovsektoren.

Skovbrugsuddannelse.

”En fremtidig skovpolitik”. Betænkning nr. 1090, Landbrugsministeriet, december 1986. 125 sider. ISBN 87-503-6501-0. Sælges til abonnenter på Dansk Skovforenings Tidsskrift eller i løssalg ved Statens Informationstjeneste, Bredgade 20, 1260 Kbh. K, Tlf. 01 92 92 28 eller i boghandlen. Prisen er ikke oplyst ved redaktionens slutning.

sf

NOVOPAN

- Danmarks førende
producent af spånplader,
BODEX-krydsfiner samt
VIBOPAN-paneler til
væg - og loftbeklædning.

Hertil KØBER vi bl.a.
NÅLETRÆ og
LØVTRÆ
i forskellige længder,
soldet/usoldet
savværksflis.

Yderligere oplysninger
ved henvendelse til
vort skovkontor
tlf. (06) 39 61 00
lokal 238.

NOVOPAN TRÆINDUSTRI AS

Pindstrup
DK-8550 Ryomgård
Tlf. 06-39 61 00

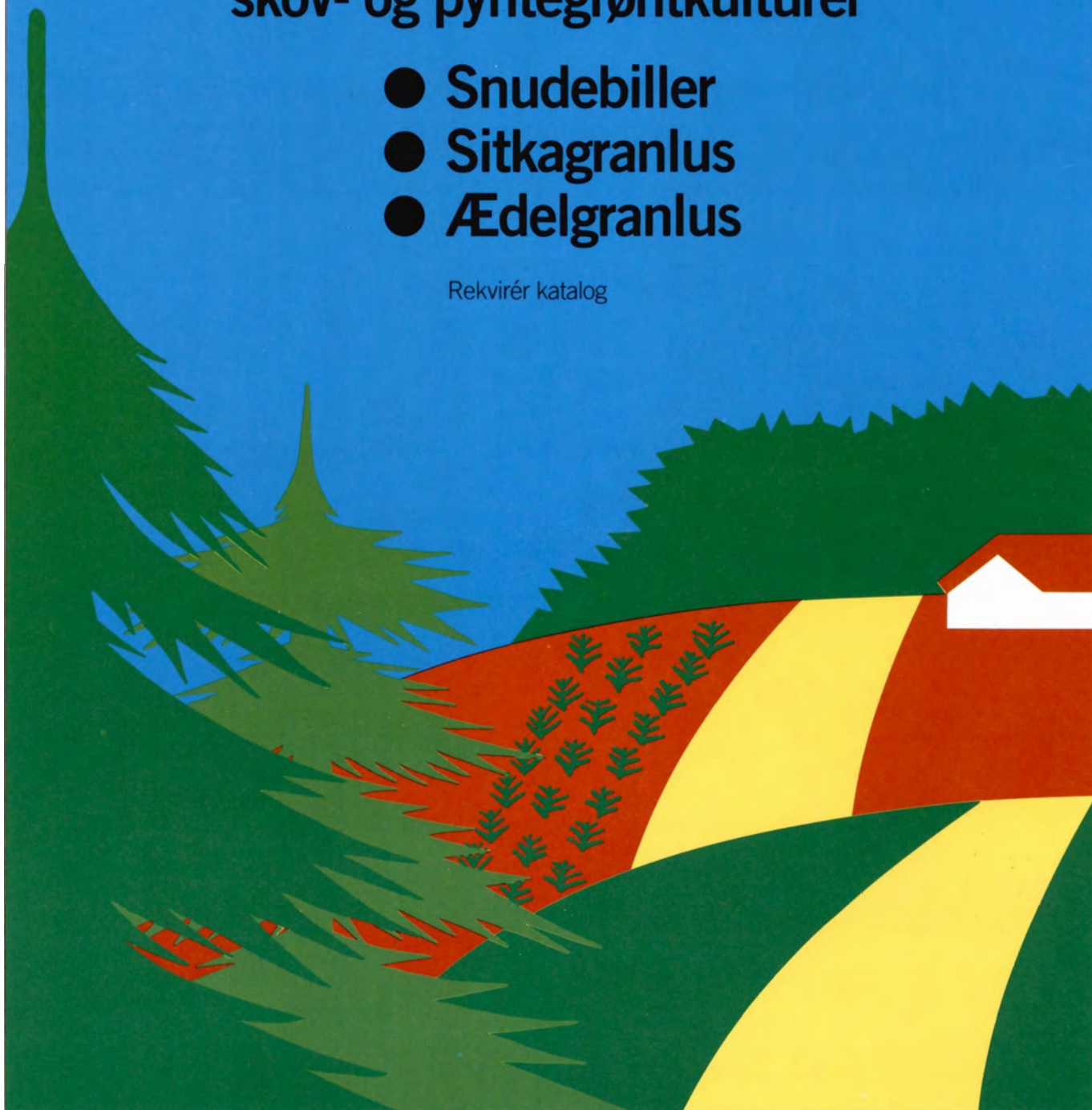


SUMICIDIN[®] FL

Til bekæmpelse af skadedyr i
skov- og pyntegrøntkulturer

- Snudebiller
- Sitkagranlus
- Ædelgranlus

Rekvirér katalog



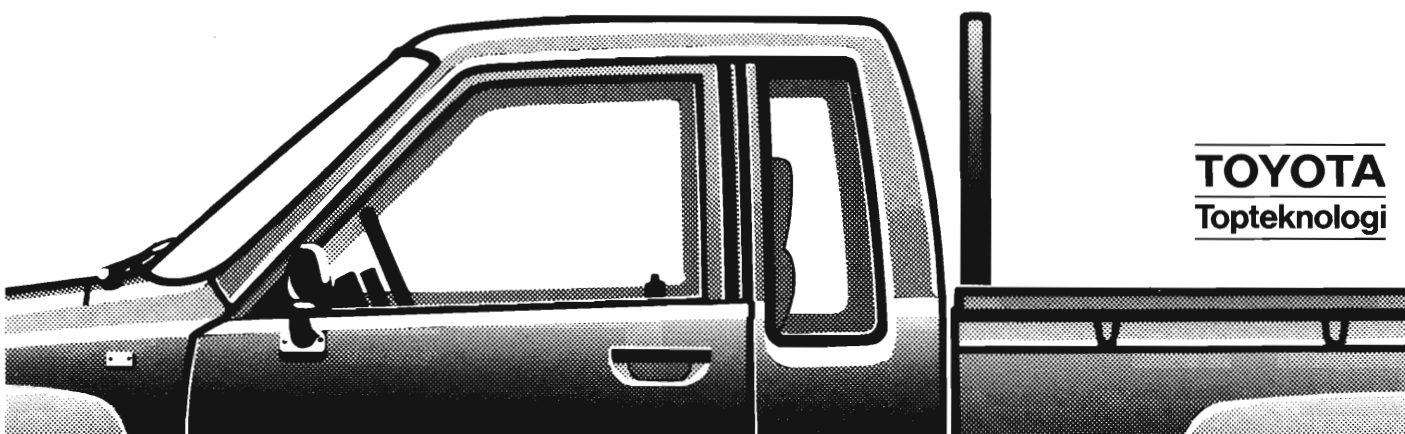
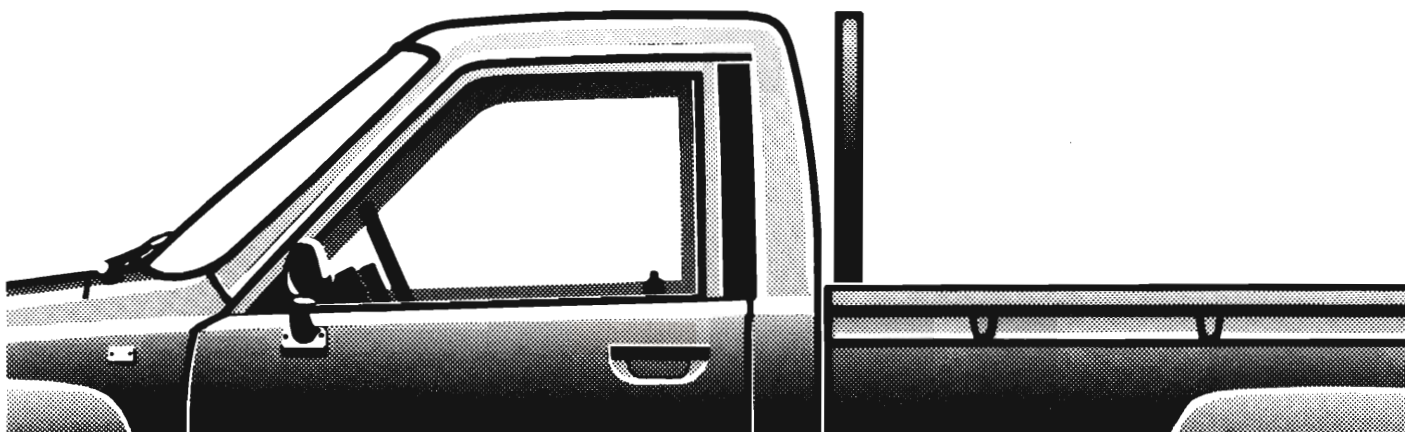
NORDISK ALKALI BIOKEMI A/S

Islands Brygge 91
Postbox 1810
2300 København S
Tlf. 01 57 61 00

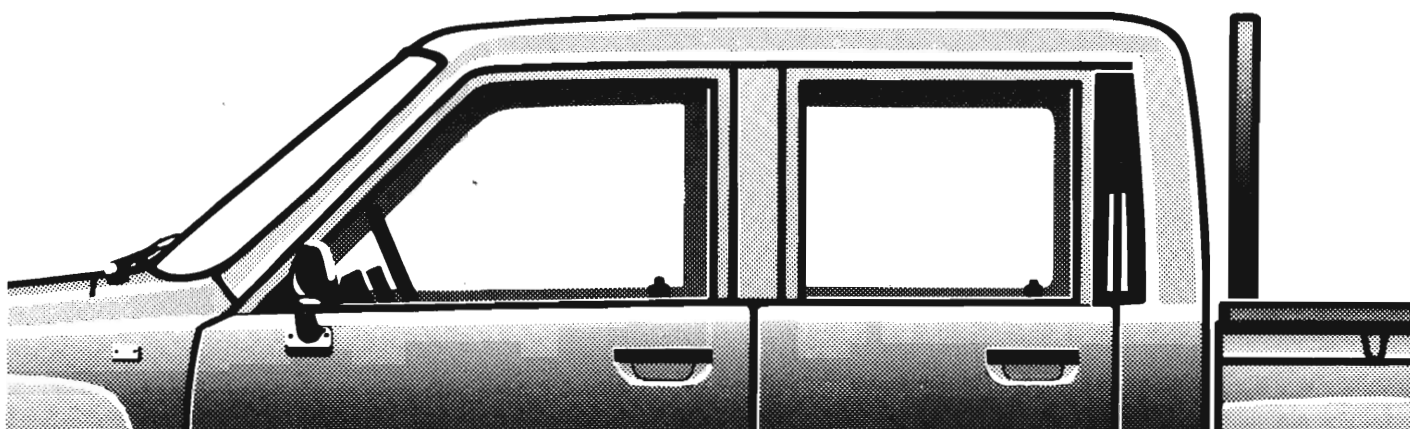
Jyllandsafdeling:
Alstrup Allé 10
8361 Hasselager
Tlf. 06 28 14 44

® Varemærke registreret af Sumitomo Chemical Co.

Hvorfor købe noget, der ligner - når en HiLux er helt uforlignelig!



TOYOTA
Topteknologi



HiLux'en er en af Danmarks mest populære pick-up's. Og forklaringen er lige så enkel, som bilen er avanceret.

Ingen anden pick-up byder på så meget. Personvognsagtig komfort og indretning, råstærke benzin- eller dieselmotorer, spærredifferentiale på baghjulene, 5-trins bundgear og servostyring på 4x4 modellerne. Det eneste, der kan gøre valget lidt svært, er de mange modeller - lige fra 4x2 enkeltkabine til 4x4 dobbeltkabine og Xtra Cab, ialt 6 forskellige modeller.



Vælg en HiLux. Bilen, de fleste af vore konkurrenter vælger at efterligne.
Priser fra kr. 70.191,- + moms kr. 12.802,-
Pris pr. maj '87, excl. levering.

HiLux

Savværksbranchen i krise



Den danske savværksbranche står over for store udfordringer, hvis den vil klare sig i den skrappe, internationale konkurrence. For udenlandske koncerner står parat til at overtage markedet – både det danske hjemmemarked og en god del af vor eksport.

Det er en af konklusionerne i en ny rapport fra Trærådet, "Savværksbranchens udviklingsmuligheder frem til år 2000". Forfatterne har analyseret savværkernes struktur og deres kapacitet, prognoserne for hugst i skovene og markedsmulighederne, som de tegner sig frem til år 2000.

Og konklusionen er enkel og tankevækkende: savværkerne står over for nogle tunge beslutninger i de kommende år – det handler i sidste ende om en hel branches overlevelse.

Nøgleordene til fornyelsen er ny teknologi og specialisering i forædlede produkter. For hvad der kunne sælges i går, kan ikke nødvendigvis sælges i dag. Ifølge rapporten handler det om at imødekomme kundernes behov på et marked i stadig tilpasning og bevægelse. Kunderne er kræsne og stiller stadig flere krav til savværkerne, blandt andet tørring af træet, høvling og dampning. Og de efterspørger for eksempel limtræ i stigende omfang.

Men hvorfor er der ikke forlængst sat skub i udviklingen? Rapporten peger på, at savværksbranchen har et strukturproblem. Knapt halvdelen af de danske savværker er små, håndværksbaserede virksomheder, der ikke evner at tiltrække fremmede investorer. Så investeringerne bliver gennemgående for få og små. Det betyder, at de fleste virksomheder forsømmer at forædle og markedsføre deres produkter.

Rapporten anbefaler, at savværkerne slutter sig sammen i større enheder, så de langt mere effektivt kan tiltrække de nødvendige investorer.

Rapportens analyse anslår, at det samlede behov for investeringer i savværksbranchen ligger på omkring 100 millioner kroner om året. Det er således foruroligende, når man samtidig kan læse, at egenkapitalen i de fleste savværker kun udgør cirka 30 procent af de samlede aktiver. For det betyder, at branchen ikke har tilstrækkelig økonomisk tyngde til at gennemføre de store investeringer.

Rapporten fastslår samtidigt, at branchen har for få store virksomhe-

der, der kan fungere som lokomotiver for udviklingen. Og selv de store er trængt af en usikker markedssituation. Det understreges af, at et af Danmarks største savværker netop er trådt i betalingsstandsning.

Det drejer sig om Mattrup Savværk ved Horsens og det har vakt opsigt i trækredse, at en så veletableret virksomhed nu er i vanskeligheder. Virksomhedens direktør, Jens Petersen, forventer dog at virksomheden kan rekonstrueres i løbet af kort tid.

Men situationen på Mattrup Savværk belyser kun den ene side af strukturproblemet i branchen. For også i selve handelsmønsteret er der behov for fornyelse. Rapporten peger på, at agenter og grossister snart er en saga blot.

For eksempel etablerer svenske og finske savværkskoncerner sig med salgskontorer i Danmark og undgår på den måde agentledet. Og byggemarkederne overtager grossisternes rolle og køber direkte hos småsavværker i udlandet. Denne udvikling er et led i en helt nødvendig fornyelse – men den understreger behovet for at omlægge savværksbranchen i tide.

Den ny rapport er udgivet af Trærådet under Akademiet for de Tekniske Videnskaber. Rapporten, der koster 122 kroner, kan rekvireres ved henvendelse til Trærådets sekretariat, c/o Teknologisk Institut, Afdelingen for Træteknik, telefon 02 99 66 11, lokal 293.

*Pressemeddelelse fra
Teknologisk Institut*



kraner og vogne



ROWITEK-MIRANA

Telefon (03) 78 85 55

Gl. Færgesgård - 4771 Kalvehave

Jagt- og Skovbrugsmuseet i Hørsholm

Museet driver en omfattende informationsvirksomhed. Udover de permanente udstillinger er der tale om undervisning af skolebørn, paneldiskussioner, skovture og særudstillinger.

Af museumsinspektør, lic. scient. JETTE BAAGØE.



Jagt- og Skovbrugsmuseet er indrettet i de gamle lader og stalde fra det nu nedrevne Hirschholm Slot.

Skolebørn laver en stammebåd af en lindestamme med stenalderredskaber.



Den færdige stammebåd.



Et museum er ifølge sin natur forankret i fortiden. Det har som hovedopgave at fastholde de vigtigste begivenheder og genstande fra fortiden til oplysning og gavn for eftertiden.

For de danske museer er denne opgave endda lovfæstet, således skal Jagt- og Skovbrugsmuseet ”gennem indsamling, registrering, bevaring, forskning og formidling medvirke til sikringen af Danmarks kulturarv.”

Men heldigvis begynder både fortiden og fremtiden i nuet. På Jagt- og Skovbrugsmuseet ser vi det derfor som en af vore fornemste pligter at udbrede forståelsen for skovbrugets særlige vilkår og dets rolle i dagens samfund – det nationale såvel som det internationale.

Det er denne holdning, der har ført til, at museets stærkt begrænsede ressourcer gennem de seneste år næsten udelukkende er blevet anvendt til informationsvirksomhed. Eller ”formidling”, som det hedder med et dansk modeord.

Museets formidling finder naturligvis først og fremmest sted i form af udstillinger. Men desuden benytter vi tre andre hovedkanaler, nemlig museumsundervisning, publikumsaktiverende arrangementer og publikationsvirksomhed.

Udstillinger

Museets udstillingsareal er stort, ca. 3.000 m² fordelt over to store bygninger, hvoraf den ene er i to etager. Bygningerne stammer fra 1700-tallet og er oprindeligt opført som henholdsvis lade og stalde for det nu nedrevne Hirschholm Slot.

Grundstammen i museets permanente udstillinger er fra museets åbning i 1942, men i de senere år er en del ting ændret. Bl.a. er der i laden indrettet en stor udstilling, som fortæller om skovbruget i forrige århundrede.

Gennem de kommende år er det hensigten at nyopstille de permanente udstillinger, således at de fortæller jagtens og skovbrugets historie fra de ældste tider til i dag i sammenhæng. Det kan lade sig gøre, fordi de to erhverv i Danmark har været meget nært for-

bundne og indbyrdes afhængige af hinanden.

Som et middel til at holde trit med udviklingen i nutiden er særudstillinger særdeles velegnede. Således vistes i 1986 en særudstilling med titlen Skov+Kultur om de seneste 200 års skovbrug i Danmark, mens øjeblikkets store særudstilling er Nordens Grønne Guld, en vandredstilling, som er resultatet af flere års nordisk samarbejde. (Se Skoven nr. 2, s. 57).

Nordens Grønne Guld er tænkt som den første i rækken af en stribe fælles nordiske vandredstillinger, der bl.a. skal skabe større forståelse for skovbruget i de nordiske lande.

Desværre må Jagt- og Skovbrugsmuseet i Hørsholm p.gr.a. sine stærkt begrænsede ressourcer ophøre med sin særudstillingsvirksomhed i de kommende år. Det er nødvendigt for at frigøre kræfterne til den planlagte nyopstilling af de permanente udstillinger.

Museumsundervisningen

I denne situation bliver museets øvrige aktiviteter endnu mere vigtige for at opretholde informationsstrømmen og kontakten med samfundet omkring museet.

Derfor er det af stor vigtighed, at der gennem de seneste år er opbygget en levende og stærkt søgt undervisning ved museet. Denne undervisning har som et af sine mål at vække eller styrke børnenes interesse og forståelse for naturen, således at de får større respekt for den.

Undervisningen satser på at vise børnene ting, som de ikke ser i skolen, og på at aktivere dem. Således består et af standardtilbuddene i at børnene får lov at plante hver sit lille træ, som de bagefter kan tage med sig hjem. Mens de planter får de meget at vide om træets vækst og funktion.

Udover de undervisningsforløb,



De 1.000 deltagende børn er samlet til søsætning i slotssøen. Stammebåden var sødygtig.

som engagerer børnene over en eller to timer, har museet også arrangeret større forløb, hvor enkelte klasser medvirker i et længerevarende projekt. Således var ca. 1.000 skolebørn i efteråret 1984 med til at udhugge en stenalderstammebåd v.h.j.a. stenaldredskaber.

Selve denne aktivitet blev suppleret med anden undervisning af bl.a. naturhistorisk-historisk art. Dette projekt har været kopieret ved en række andre danske museer, fordi det pædagogisk set var en meget stor succes.

Undervisningen ved museet adskiller sig i øvrigt fra de fleste andre museers ved at klasserne i meget høj grad kan bestille individuelle undervisningsforløb. Ca. 10.000 børn har årligt glæde af museets undervisning.

Publikumsaktiverende arrangementer

Også for det voksne publikum kan den information, som videregives i form af

udstillinger af og til virke død. Derfor har museet gennem nogle år satset på også at engagere det voksne publikum i aktive arrangementer.

Under de såkaldte "Gratis-adgang" weekends, som arrangeres en gang om året, har publikum f.eks. kunnet save med to-mandsave eller klatre i træer. Denne aktive museumsform er en stor succes og vil også blive benyttet fremover, dog med en variation i temaerne fra et år til det næste.

En anden form for aktivt engagement fra publikums side har der været tale om i forbindelse med et par panel-diskussionsdage på museet. Disse har været arrangeret i tilknytning til museets særudstillinger, og har givet museet et ansigt i den helt aktuelle samfundsdebat (temaerne var hjortefarme og skovdød).

For skovbruget er der ikke tvivl om, at naturvejlederordningen, som i disse år afprøves i Danmark, vil få stor betydning. Museet har her haft glæde af

Børn sliber flinteøksehoveder.



Børn skraber kronhjorteskind med flinteredskaber, og skindet spændes her op på ramme af hassel til tørring.



et nært samarbejde med Hørsholm Statsskovdistrikt, hvortil der nu er knyttet en naturvejleder.

Således arrangerede museum og naturvejleder i vinterferien en serie ekskursioner på hverdage. Her kunne publikum høre om planlægningen i skoven og se en skovløber i arbejde. Turene var en stor succes, og det var tydeligt at mange deltagere her for første gang forstod begreber som omdriftsalder og tilvæksthastighed.

Museet har foreløbig koordineret sin virksomhed med naturvejlederens i 1987, men håber på fortsat samarbejde til gensidig gavn, men især til gavn for skovbruget.

Publikationer

Fra 1985 har Jagt- og Skovbrugsmuseet fået sit eget årsskrift. Heri berettes om museets virksomhed, men desuden er årsskriftet tænkt som et forum for den forskning, der tager sit udgangspunkt i museets emnekreds.

Artiklerne i de to udkomne numre af årsskriftet har været skrevet således, at også lægmænd kan have glæde af at læse dem. Det er hensigten at fortsætte denne linie, også selvom årsskriftet efterhånden skulle udvides i format.

Foruden årsskriftet råder museet over to gennemillustrerede bøger, som

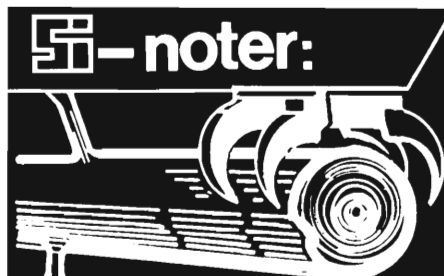
på let tilgængelig måde fortæller om genstandene i museet, dog uden at følge udstillingerne slavisk.

Der er ingen tvivl om, at det gode samarbejde museet har med de danske jagt- og skovbrugstidsskrifter har stor betydning for, om museets formidling slår igennem overfor publikum.

I de kommende år, da museet må

koncentrere sine kræfter om en nyopstilling af sine permanente udstillinger, vil dette samarbejde få større betydning end før. Derfor håber vi at kunne fortsætte det og eventuelt udvide det.

Museet ligger på Folehavevej 15-17 i Hørsholm, 20 km nord for København. Åbent tirsdag - søndag kl. 10-16.



Afgift på off-roaders

Visse typer af off-roaders (4 x 4 terrænbiler) vil i løbet af sommeren, når de nuværende lagre er udsolgt, ikke længere kunne registreres på gule plader.

Det vil, for en typisk off-roader som f.eks. Mitsubishi Pajero der idag koster 157.496 kr., betyde en prisstigning til 283.717 kr. Denne registreringsregel gælder ikke alle typer off-roaders, men kun de såkaldte "disco-off-roaders".

Køber man en off-roader, hvor varerummet er længere end halvdelen af køretøjets samlede længde, og bilen ivoirigt ikke findes i samme udgave som personbil (stationcar) er den OK med den lave afgift på 12.000 kr.

Ligeledes vil de såkaldte pick-ups gå fri af den nye afgift.

Pick-ups med hard-top vil blive ramt af den forhøjede registreringsafgift, hvis fabrikken har den samme vogn som stationcar.

Dem der fortsat har brug for et terrængående køretøj kan fortsat købe det til den lave registreringsafgift, blot der er tale om et større varerum eller en åben pick-up.

Der er ingen tvivl om, at importørerne vil gøre meget for at finde egnede modeller, som opfylder de nye regler, men der er ingen tvivl om, at der bliver færre "disco-off-roaders" på vejene. S. Honoré

Fra de pladser, hvor "Dansen gik i Lunde", er kævlerne frygtet af hver en kunde!

JJ
JUNCKERS
Junckers Industrier A/S, 4600 Køge, Tlf. 03 65 18 95

FARMI TRAC

– ny generation af skovmaskine –

Vær miljøbevidste – lad ikke store og tunge maskiner ødelægge skov og veje.

FARMI-TRAC gør arbejdet uden at sætte spor efter sig – uanset terræn.

Efter kørsel i vinter og forår på Gråsten statsskovdistrikt samt i Frijsenborg skovene i meget vanskeligt terræn, hvor andre maskiner har måttet opgive, har FARMI-TRAC vist, hvad den duer til.

Import – eksport – salg – service – leasing



FORST·MASKINER aps

Holmevej 9 . DK-7361 Ejstrupholm

Tlf. 05 77 20 11 - Int. tlf. 45 5 77 20 11

Leverandør til det danske skovbrug



Gælder det skånsom udkørsel af større og mindre partier, står vi gerne til Deres disposition. FARMI-TRAC er også konkurrencedygtig i almindeligt terræn. Især på grund af sin lille bredde: Kun 170 cm.

Ring og få fast pris på Deres udkørsel.

EJSTRUPHOLM SKOVSERVICE – Skovning – Udkørsel m.m.

Tlf. 05 77 26 90

V. Malmskov, privat 05 77 26 90

U. Haahr Larsen, privat 05 77 30 37

Tilbud uden forbindende.

Vækstrør

Et vækstrør er et klart eller delvist gennemsigtigt plastrør, som anbringes omkring et nyplantet træ. Engelske undersøgelser viser, at de fleste træarter gror bedre, når de er omgivet af et vækstrør, og mange mere end fordobler deres højdevækst i de første år efter plantning. Vækstrøret kan beskytte mod vildtbid og bruges til at favorisere udvalgte træer.

Af JON PAPE og ANNE-MARIE ROLEV, Parkteknisk/Skovteknisk Institut.

Engelske undersøgelser

Fremkomsten af vækstrør (treeshelters) anses for at være en af de mest spændende udviklinger inden for britisk skovdyrkning i de seneste år. Siden 1979, hvor de første vækstrør dukkede op, er der foretaget adskillige undersøgelser som viser meget lovende resultater for de fleste træarter.

Anvendelsen af vækstrør er da også meget udbredt i Storbritannien i dag. I 1985 blev der opstillet 1,5 mill. rør i skove og grønne områder.

Inden i vækstrøret skabes et lunt og fugtigt væksthjælpende mikroklima, og den unge plante beskyttes mod mange af de stressfaktorer (bl.a. dyrebid) som resulterer i ringe vækst og dårlig overlevelse. Et vækstrør vil typisk være mellem 0,6 og 1,2 m højt med en diameter på ca. 10 cm. Røret fastgøres til en pæl, som bankes ned i jorden ved siden af planten.

De engelske undersøgelser viser, at træarter reagerer forskelligt på vækstrør, se tabellen.

For en række træarter blev der registreret en "meget god" virkning, idet højdetilvæksten var mere end fordoblet de første 2-3 år efter plantning. Der er især lavet mange forsøg med vinteræg, som ofte fremhæves som meget velegnet til dyrkning i vækstrør.

Vækstrørerne havde "god" virkning på flere løv- og nåletræarter, hvor tilvæksten var signifikant større end hos træer uden vækstrør. For enkelte træarter var virkningen "beskeden", hvilket vil sige, at der kun var vækstforøgelse i det første og måske andet år efter plantning. For hestekastanie og en enkelt eucalyptusart gav vækstrør kun lille eller "ingen" virkning af vækstrøret.

Udplantning

På grund af vækstrørenes væksthjælpende virkning kan man bruge mindre, men ikke svage planter. Vækstkraftige skov- og hækplanter, 15-40 cm, og med en rodhalsdiameter på mindst 6 mm er velegnede.

Træerne skal have en sund endeknop, og større, konkurrerende side-

grene bør fjernes, inden vækstrøret anbringes. Det anbefales at lade vækstrøret sidde i 5 år, hvor det de første 3 år er drivhuseffekten, der er det primære formål med røret. Efter de første 3 år vil træet normalt være vokset ud af vækstrøret, hvorefter krone, stamme og rod de følgende 2 år tilpasser sig de ændrede forhold.

Mikroklima

Inde i vækstrøret skabes der et for træerne gunstigt mikroklima omtrent som i et drivhus. Temperaturen vil i dagtimerne ligge væsentligt over den omgivende lufttemperatur. Ved disse høje temperaturer er der ikke fundet skader på træerne, idet der samtidig i rørerne hersker en vedvarende høj relativ fugtighed.

Tilsammen bevirker dette en øget fotosynteseaktivitet og forklarer den større tilvækst og overlevelse af nyplantede træer. De mikroklimatiske



Figur 1. I foråret 1986 indledte Skovteknisk Institut en række orienterende forsøg med vækstrør. De første resultater vil ligge klar til efteråret 1987.

forhold i vækstrørerne har indtil videre ikke vist sig at give problemer med sygdomme og skadedyr.

Vildtafværgning

Vækstrør yder en god beskyttelse af de nytplantede træer mod vildtbid og



Figur 2.

Nogle almindelige vækstrørstyper, fra venstre:

- Sprøjtstøbt, korrugeret plast i brunt og grønt (1.2 m)
- Sprøjtstøbt, dobbeltvægget plast i brunt (1.2 m)
- Firkantet bølgeplast i brunt og grønt (1.2 m)
- Armeret PVC-ark med træstok og metalpind (0.6 m)
- Sekskantet bølgeplast (0.6 m) – firkantet bølgeplast med krave (vareprøve).

De viste produkter forhandles i flere farver og størrelser.

Træart	Vækstrørets virkning:			
	Meget god	God	Beskednen	Ingen
Bøg (<i>Fagus sylvatica</i>)	x			
Stilkeg (<i>Quercus robur</i>)	x			
Vintereg (<i>Q. petraea</i>)	x			
Småbladet lind (<i>Tilia cordata</i>)	x			
Engriflet hvidtjørn (<i>Crataegus monogyna</i>)	x			
Ægte kastanie (<i>Castanea sativa</i>)	x			
Almindelig ask (<i>Fraxinus excelsior</i>)		x		
Ahorn (<i>Acer pseudoplatanus</i>)		x		
Avnbøg (<i>Carpinus betulus</i>)		x		
Valnød (<i>Juglans</i> spp.)		x		
Nåletræarter (<i>Pinus</i> spp. og <i>Picea</i> spp.)		x		
Alm. røn (<i>Sorbus amcuparia</i>)			x	
Fuglekirsebær (<i>Prunus avium</i>)			x	
Rødel (<i>Alnus glutinosa</i>)			x	
Vortebirk (<i>Betula pendula</i>)			x	
Hestekastanie (<i>Aesculus hippocastanum</i>)				x
Eucalyptus (<i>E. gummi</i>)				x

Vækstrørs virkning på forskellige træarters højdetilvækst. (Evans 1987).

kan med fordel anvendes, hvor indhegning mod vildt er vanskelig og kostbar. Vækstrøerne beskytter også mod skade forårsaget af sprøjtning med bladherbicer.

Ukrudtsbekæmpelse

Vækstrør overflødig gør ikke ukrudtsbekæmpelse ved etablering af løvtræskulturer. Det er vigtigt, at ukrudtet fjernes i og omkring røerne, idet konkurrencen om vand og næringsstoffer har stor indvirkning på løvtræers vækstforøgelse og overlevelsessevne.

Materialer og udførelser

I Storbritannien er det muligt at købe vækstrør i mange forskellige materialer og udførelser, se billedet. Undersøgelser viser, at ethvert helt eller delvist gennemsigtigt materiale, der formes som rør, giver stort set den samme biologiske virkning.

Der er dog væsentlige forskelle med hensyn til produkternes holdbarhed, ligesom håndterbarheden under transport og opsætning varierer en del. De mest almindelige produkttyper er:

Firkantet bølgeplast (polypropylen)

Sprøjttestøbt plast

PVC-ark (evt. armeret med net af nylon eller lignende).

De fleste produkter findes i en række farver, normalt hvid (klar) samt brune og grønne nuancer. Brune vækstrør synes at give en lidt bedre virkning, men forskellen er ikke markant.

I Danmark findes p.t. hverken producenter eller forhandlere af vækstrør, men et af de engelske fabrikater forhandles i Sverige.

Anvendelse i dansk skovbrug

Vækstrør kan i Danmark formentlig med fordel anvendes ved de fleste løvtræarter, se tabellen. Det er vanskeligere at sige noget generelt m.h.t. nåletræer, da disse endnu ikke er vel undersøgt hverken i Danmark eller andre lande.

Anvendelse af vækstrør vil f.eks. kunne anbefales i blandingsbevoksninger, hvor man ønsker at favorisere en bestemt træart. Omgivet af et vækstrør vil denne træart opnå bedre konkurrenceevne og derved få et "kunstigt forspring" frem for de andre træarter – eller i givet fald undgå at blive helt udkonkurreret som "svag" træart.

I bevoksninger med naturlig forryngelse og hvor der er tætte vildtbestande i området, vil det ligeledes være en fordel at anbringe vækstrør omkring udvalgte, ganske unge træer.

I områder med meget vildt, som giver problemer i skovkulturen, og hvor det i øvrigt er vanskeligt eller meget kostbart at indhegne, f.eks. i skovrande, læbrammer og langstrakte arealer, vil det også være en fordel at opstille vækstrør som en beskyttelse mod dyrebid.

Man kan dertil føje, at skader på et hegn vil kunne medføre skader på samtlige indhegnede træer, hvorimod skader på et vækstrør kun vil gå ud over det enkelte træ.

Omkostningerne i forbindelse med opsætning af vækstrør vil ifølge engelske beregninger ligge på 10-20 kr., som dækker planten, plantningen, vækstrøret og opsætning. Hollandske beregninger ligger på 15-20 kr., som dækker

anskaffelse af vækstrøret, opsætning og fjernelse af rør efter 5 år.

Skovteknisk Institut har beregnet anskaffelse og opsætning af et vækstrør og pæl til ca. 22 kr. pr. træ.

Miljø, æstetik og hærværk

I Storbritannien lanceres vækstrør ofte som biologisk nedbrydelige. De har dog vist sig at give et affaldsproblem. Nedbrydningen sker ret langsomt og giver i første omgang en mængde større plastflager, som blæser omkring og skader områdets udseende.

Efter vores mening vil det være mere hensigtsmæssigt at satse på mere holdbare materialer og udførelser, som gør det muligt at afmontere vækstrøret efter 5 år og genbruge det.

Vækstrørets æstetiske virkning er et vigtigt spørgsmål, især hvad angår opstilling i rekreations- eller naturområder. Kan synet accepteres i plantningens 5 første år? Svaret vil afhænge af forvalterne, brugerne og de fysiske omgivelser.

Erfaringer fra Storbritannien viser, at vækstrør opstillet på offentlige arealer tiltrækker en del opmærksomhed, men meget lidt hærværk. Interessen er næsten altid positiv, da vækstrøerne viser, at der gøres noget for at fremme træetablering.

Danske undersøgelser

Vækstrør er i dag i anvendelse på Krenkerup gods på Lolland. Der er i alt opstillet 1.500, 1.2 m høje vækstrør af firkantet bølgeplast siden 1983. Det primære formål har været at beskytte træerne mod vildtbid på områder, hvor indhegning ville være kostbar.

I foråret 1986 indledte Skovteknisk Institut en række orienterende forsøg med vækstrør på forskellige træarter i Danmark. Forsøgene løber over flere vækstsæsoner, hvorefter de foreløbige forsøgsresultater vil blive offentliggjort.

Kilder

EVANS, J. (1987): Tree Shelters, Advances in Practical Arboriculture, Forestry Commission Bulletin 65 (ed. D. Patch).

HOOGSTAD, L. og J. de HAAS (1987): Proeven in eigen land onderstrepen Engelse onderzoeksresultaten, Tuin & Landschap 1, s. 20-21.

SHANKS, C. (1986): Tree shelters – a guide to their use and information on suppliers. Forestry Commission.

EVANS, J. og M.J. POTTER (1985): Tree shelters, a new aid to tree establishment, Plasticiculture 68, December 1985, s. 7-20.

GREMO 604



Den rigtige udkørselsmaskine for tyndinger - bredde fra 2 m med 400-dæk til 2,4 m med 600-dæk.

Maskinen er opbygget af de velkendte komponenter fra 800-serien, hvilket giver den kapacitet til alternative opgaver.

Udviklet for og i samarbejde med det danske skovbrug.

Ring efter brochurer og priser.

GREMO
INTERNATIONAL

Toftegårdsvej 10
DK 9900 Frederikshavn
Postbox 130 . Telex 67 181 dk
Telefon 08 - 42 36 22

ELMIA WOOD 87

Som sædvanlig deltager GREMO International på Elmia i dagene 11. - 14. juni 1987 i Jönköping, Sverige.

Vi vil her benytte lejligheden til at invitere vore kunder til at besøge os på vor stand nr. 309.

Ring og bestil adgangskort.

GREMO
INTERNATIONAL

Toftgårdsvej 10 - 9900 Frederikshavn
Telefon 08 42 36 22

Kort nyt

Nyt fra Skovbrugsinstituttet

Den 16. - 20. marts 1987 afholdtes et nordisk forskerkursus (NSR) i forskningsmetoder for videnskabelige medarbejdere inden for driftsteknikken. Kursusleder var professor *P.O. Olesen*, og de øvrige lærere var lektor *J. Clausen* og seniorstipendiat *P. Holten-Andersen*.

Professor, dr. agro. *P.O. Olesen* er pr. 1. maj 1987 optaget som medlem af Akademiet for de tekniske Videnskaber.

Det økonomiske marginaljordsprojekt under miljøministeriet videreføres i 1987. Arbejdet deles fortsat af professorerne *A. Hjørtshøj Nielsen* (Økonomisk Institut og *F. Helles*. Cand. silv. *U. Bräuner Nielsen* er ansat på delprojektet: Forbedret grundlag for vurdering af potentiel vedproduktion på tørre, opgivne landbrugsjorder. Og cand. agro. *P. Bilsted Pedersen* er ansat på delprojektet: Styringsmidler i forbindelse med skovrejsning.

Lektor *S. Agger-Nielsen* deltog den 8. - 9. april i møde i Nordiske Samarbejdsgruppe for den højere Skovbrugsundervisning i Drammen, Norge. fh

Agama datterselskab af Jonsered

Agama/Aulum Motorsave er blevet omdannet til et aktieselskab og vil i fremtiden hedde Agama Danmark A/S. Selskabet er samtidig blevet et datterselskab af Jonsered AB.

Agama Danmark fortsætter med den hidtidige produktsammensætning, suppleret med nogle nyheder i form af biologisk kædeolie og nye typer sprøjter af Micron Herbi. Agama Danmark er desuden dansk eneimportør af Jonsered/Raket.

Selskabet agter at fortsætte sin produktudvikling på værktøj og sikkerhedstøj, bl.a. med henblik på en øget eksport.

Hofjægermester *Gerhard Henrik Schaumburg* til *Palstrup* og godsejer *Jørgen William greve Ahlefeldt-Laurvig* til *Eriksholm* er udnævnt til kammerherrer.

Hr. Henrik Algreen-Ussing, Tirsbæk, er udnævnt til hofjægermester.

Medlem af ATV

Professor, dr. agro. *Per Ole Olesen*, Skovbrugsinstituttet ved KVL er optaget som medlem af Akademiet for de Tekniske Videnskaber. Ifølg akade-

miets vedtægter vælges 30 nye medlemmer hvert andet år efter forslag fra medlemmerne. Der er idag 577 medlemmer fordelt på forskning og administration i den offentlige og private sektor.



Danplanex
på toppen med
provenienser til
pyntegrønt.

Skovfrøet leveres af Statsskovenes Planteavlsstation. Planteskolerne og salgskontoret er tilsluttet Herkomstkontrollen med skovfrø og planter. Vi giver Dem gerne et tilbud på Deres forbrug skriftligt eller ved besøg.



Danplanex
PLANTESKOLER A/S
6230 Rødekro · Tlf. 04 66 29 33

Bekæmpelse af ædelgranlus

I 1986 gennemførtes tre forsøg med kemisk bekæmpelse af ædelgranlus. Nogle af resultaterne bør påvirke valget af insekticid ved kommende, praktiske sprøjtninger.

Af PAUL CHRISTENSEN, Skovteknisk Institut og BRODER BEJER, Zoologisk Institut, KVL.

De seneste forsøg med afprøvning af en række insekticider mod ædelgranlus blev udført i 1982. Senere er der kommet en del nye midler på markedet, og flere står lige foran markedsføring. Det var derfor ønskeligt at prøve deres effekt over for ædelgranlus.

I maj/juni måned 1986 blev der på tre lokaliteter ved Jyderup, Jægerspris og Ringsbjerg ved Køge anlagt luseforsøg med de insekticider, som fremgår af tabellen. Træerne blev sprøjtet til afdrypning. Forinden taltes på eet skud øverst i hvert træ antallet af bladlus i maj før skudbrydning og tællingen blev gentaget i oktober på det nye skud.

På grundlag af lusetællingerne er beregnet effektiviteten af behandlingerne i forhold til luseudviklingen på de ubehandlede træer (led 0).

Konklusion

I det følgende skal kortfattet redegøres for erfaringerne med de enkelte handelspræparater; de aktive stoffer fremgår af tabellen.

Ambush har gennemgående virket dårligt. Kun i eet af de tre forsøg var virkningen meget tilfredsstillende – tilmed ved den lave dosering.

Baythroid 050 EC har virket meget tilfredsstillende i begge doseringer. Der er dog en tendens til, at 12 g har virket lidt bedre end 6 g v.st./ha.

Decis har virket meget tilfredsstillende i den høje dosering (6 g v.st./ha), men virkningen ved den lave dosering har været mere svingende.

DLG-dimethoat 28 har slet ikke haft nogen virkning i to af forsøgene. I det tredje forsøg (med mest optimale sprøjtebetingelser) var der beskeden til moderat virkning.

Gori Permetrol 1 har haft meget svingende virkning. I to forsøg har den store dosering givet god virkning; i det tredje var virkningen helt utilfredsstillende. Den store dosering virker tydeligvis bedre end den lille.

Gori Permetrol 2 synes at virke omtrent som *Gori Permetrol 1* med meget svingende effekt. I eet forsøg (med

gode sprøjtebetingelser) har den store koncentration slet ingen virkning haft.

Karate har givet en meget sikker og tilfredsstillende bekæmpelse i alle tre forsøg. Den laveste dosering har nok været for lille – her er virkningen noget svingende. Den mellemste dosering (15 g v.st./ha) har virket meget tilfredsstillende og en smule bedre end den højeste dosering på 25 g v.st./ha.

KVK-permethrin har som de andre permethriner givet meget svingende og utilfredsstillende virkning på luse- ne.

Pirimor G har haft meget svingende virkning fra slet ingen i et forsøg til meget tilfredsstillende i et andet med op-

timale sprøjteforhold. De to doseringer har stort set virket ens. Midlet er nok for usikkert at bruge i praksis.

Sumialfa 2,5 EC har givet en sikker og meget tilfredsstillende virkning med den store dosering (20 g v.st./ha), mens den lille dosering (10 g v.st./ha) har givet mere svingende effekt.

Talstar har ligesom *Sumialfa* givet en sikker og meget tilfredsstillende virkning med den store dosering (60 g v.st./ha), mens den lille dosering (15 g v.st./ha) har givet mere svingende effekt. En mindre dosering end 60 g v.st./ha vil formentlig være tilstrækkelig til god bekæmpelse – 30 g v.st./ha er muligvis nok.

Tabel 1. Sprøjtningernes effektivitet. Gennemsnit af 3 forsøg.

Led nr.		Effektivitet
0.	Ubehandlet	0
1.	Ambush (250 g/l permethrin)	30 g a.i./ha 51
2.	-	60 g a.i./ha 48
3.	Baythroid 050 EC (50 g/l cyfluthrin)	6 g a.i./ha 83
4.	-	12 g a.i./ha 96
5.	Decis (25 g/l deltamethrin)	3 g a.i./ha 75
6.	-	6 g a.i./ha 92
7.	DLG-dimethoat 28 (280 g/l dimethoat)	280 g a.i./ha 0
8.	-	560 g a.i./ha 0
9.	Gori Permetrol 1 (243 g/l permethrin)	30 g a.i./ha 54
10.	-	60 g a.i./ha 70
11.	Gori Permetrol 2 (243 g/l permethrin)	30 g a.i./ha 64
12.	-	60 g a.i./ha 21
13.	Karate (50 g/l lambda-cyhalothrin)	7,5 g a.i./ha 65
14.	-	15 g a.i./ha 96
15.	-	25 g a.i./ha 76
16.	KVK-permethrin (247 g/l permethrin)	30 g a.i./ha 31
17.	-	60 g a.i./ha 32
18.	Pirimor G (50% pirimicarb) + 0,1% Lissapol Plus	250 g a.i./ha 60
19.	-	500 g a.i./ha 34
20.	Sumialfa 2,5 EC (25 g/l esfenvalerat)	10 g a.i./ha 57
21.	-	20 g a.i./ha 88
22.	Talstar (100 g/l bifenthrin)	15 g a.i./ha 65
23.	-	60 g a.i./ha 91



Figur 1.
Forårssituation, hvor orangebrune larver er ved at klækkes ved de voksklædte hunner.



Figur 2.
Nålekrølning på nordmannsgranskud med mange luselarver.

Sammenfattende kan siges, at dimethoat, Pirimor G og alle permethrinerne har haft for lille eller for svingende effekt til, at de kan anbefales i praksis.

Baythroid, Decis (6 g v.st./ha), Karate (15 g v.st./ha), Sumialfa (20 g v.st./ha) og Talstar (ca. 30 g v.st./ha) har alle givet en meget tilfredsstillende virkning på ædelgranlus.

Ingen af midlerne har givet anledning til svidning eller andre skader på granerne.

Anbefalinger

Blandt de anbefalelsesværdige midler i 1986-forsøgene er det kun Decis, der findes på markedet. I tidligere års forsøg har midler som Ripcord og Sumicidin vist deres effekt. Der kan altså for tiden anbefales:

Decis – 6 g v.st./ha – fareklasse: sundhedsskadelig

Ripcord – 50 g v.st./ha – fareklasse: sundhedsskadelig

Sumicidin 10 FW – 80 g v.st./ha – fareklasse: ingen.

Herudover vil lindan have god virkning på ædelgranlus. Det har dog større giftighed og højere hektarpris. Da midlet tillige står på Arbejdstilsynets liste over muligt kræftfremkaldende stoffer, kan det næppe mere anbefales.

Sprøjtetidspunkt

I foråret og sommeren 1986 så man ved mange praktiske lusesprøjtninger udebleven eller svigtende effekt. Nogle steder måtte man sprøjte både to og tre gange, før tilstrækkelig bekæmpelse blev opnået.

Der blev udtrykt frygt for, at der skulle være opstået resistens hos luse- ne, men undersøgelser udført af Plan-

teværnscentret i Lyngby kunne slet ikke bekræfte teorien. Derimod synes der at være grund til at indskærpe, at *tidspunktet for sprøjtningen spiller en mindre rolle i perioden marts til maj, når blot man vælger at sprøjte i en tilstrækkelig lun periode, hvor luse- ne har en vis livsaktivitet.*

Der bør, som det burde være bekendt, under alle omstændigheder sprøjtes før skudbrydning, da de nye skud omgående skades af ædelgranluse- ne.



Figur 3.
Ædelgranlus bekæmpes bedst ved sprøjtning med pyrethroider i Combisprøjte.

Litteratur

BEJER, B., L. KJÆRBØLLING og E.O. KOFOD, 1983: Kemisk bekæmpelse af lus i nordmannsgran. Skoven, nr. 2, s. 50-51.

CHRISTENSEN, P. 1987: Afsluttende rapporter over kemikalieforsøg I 14 A, B og C. Afprøvning af insekticider til bekæmpelse af ædelgranlus på Jægerspris, Jyderup skov og ved Ringsbjerg, Køge. Skovteknisk Institut, stenciler 1987-02-09, 10 s.

KJÆRBØLLING, L. og E.O. KOFOD, 1982: Kemisk bekæmpelse af lus på nordmannsgran. Skoven nr. 2, s. 70-72.

Produktion:

Dansk tømmer,
planker, brædder og lægter

Købes:

Nåletræ
til bygningstømmer

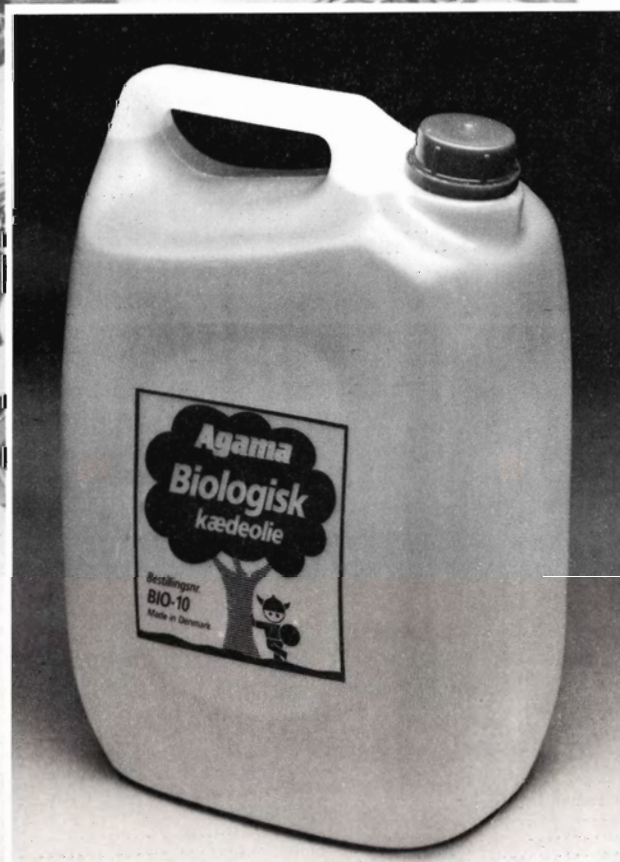
A/S SKÆRBÆK SAVVÆRK

Skærbækvej 12 - DK-7400 Herning
Tlf. 07-12 41 88

Vi sælger og udvikler produkter til dansk skov- og havebrug

Nyudviklet, biologisk
kædeolie, der mindsker
olieforbruget og er
miljøvenlig.

Kr. 9,98 + moms.



Kvalitetsprodukter fra
Agama
DANMARK A/s

Drejervej 28 · 7490 Aulum · Telefon 07 47 23 55

Ebbe Løfting æresdoktor

Landbohøjskolen har besluttet at hædre tidl. afdelingsleder ved Statens forstlige Forsøgsvæsen, Ebbe Løfting med æresdokortitlen.

Løfting har haft en alsidig karriere, idet han har været beskæftiget i 15 år ved det praktiske skovbrug – som skovrider ved Vejle amts skovdyrkerforening – hvorefter han kom til forsøgsvæsenet som afdelingsleder ved hede- og klitskovsafdelingen.

Løftings indsats har især ligget inden for hedeskovenes fornyelse og han har bl.a. lavet undersøgelser over bjergfyr, rødgran og lærks anvendelse i hedeegnene. Senere fulgte store grundlæggende arbejder vedr. dyrkningsbetingelser og provenienser for ædelgran, nordmannsgran og skovfyr.

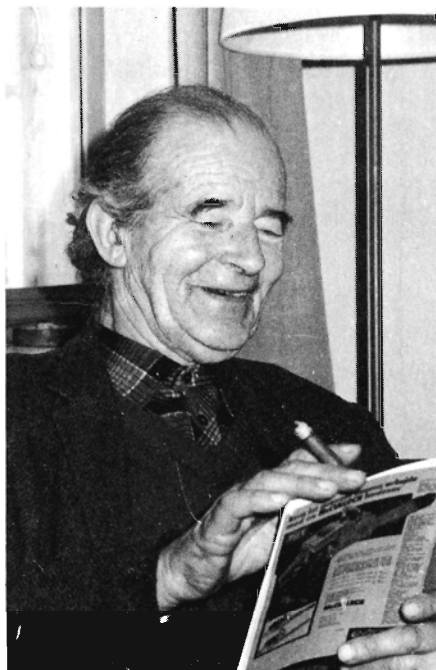
Den stigende interesse for juletræsdyrkning gjorde bl.a. at Løfting som nogle af sine sidste opgaver foretog iagttagelser af forskellene mellem provenienser af nordmannsgran. Her anvendte han bl.a. iagttagelser af provenienserne krav til klimaet herhjemme sammenholdt med vækstbetingelserne i Kaukasus og Tyrkiet, hvorfra vi henter frøet.

Løfting ytrede sig sidst over for skovbruget i forbindelse med et interview i Pyntegrøntsektionens tidsskrift PS nr. 1, 1985. Han pegede her på følsomheden for vinterfrost eller rettere skudmodningen som en noget overset faktor i proveniensvalget. Han mente at man i områder af det østlige Tyrkiet ville kunne finde provenienser som kan klare den danske vinterfrost.

Ved samme lejlighed slog han til lyd for også at se på *Abies magnifica* som juletræ. Den synes at være både hårdfør og rimeligt langsomtvoksende. Løfting kunne fremvise adskillige velformede individer i sin plantage i Nørre Risager ved Nørre Snede, hvor han stadig bor og passer skoven.

Løfting har et venligt væsen, som har gjort det let for ham at komme i kontakt med omgivelserne. Dette gav han eksempler på i det nævnte interview, hvor han berettede om oplevelser på en studietur til Georgien. Formålet var at få indtryk af hvilke provenienser af nordmannsgran der er til rådighed:

– Vi blev mødt af en uhyre gæstfrihed. Tolken sagde, at det var en fornærmelse hvis man ikke drak ud. Til middag stod der normalt 3 glas i forskellige størrelser. Først blev man budt 2-3 gange af det mindste glas, så var det pludselig taget ud, og der blev skænket op i det næste osv.



Senere begyndte georgierne at synge, ofte mængstemmigt, og det var jo svært for os to danskere at hamle op med.

Hvis der så ikke skete nok, kom de med to drikkehorn med vin i. Det kunne ikke stå på bordet, så man var nødt til at tømme det i ét drag.

Senere kunne der komme piger i folkedanserkostumer, og så forventede de jo at man dansede med.

sf

Blå bog

Ebbe C.L. Løfting

Født 1903. Forstkandidat 1928. 1929-31 assistent ved Statens forstl. Forsøgsvæsen. 1930 tilsynsf. og ejer af Nørre Risager og Skovsbøl plantager.

1931-46 konsulent for Vejle amts Skovdyrkerforening. 1937-47 skovrider for Vejle kommunes skove.

1946-72 afdelingsleder ved afd. for hede- og klitskove ved Forsøgsvæsenet.

I årene 1937-80 tilsyn med en række skove, bl.a. Fredericia kommunes skove, Rosenvold skove.

1936-75 sagk. vurderingsmedhjælp i Århus-Skanderborg amter for Ligningsdirektoratet. 1949-73 medl. af Frøudvalget-Kåringsudvalget i Dansk Skovforening. 1970-76 censor ved 3. del af skovbrugs-eksamen.

Studierejser til USA 1950 og Georgien vedr. nordmannsgran i Kaukasus 1961.

Litterære arbejder bl.a.:

Bjergfyrbev. på hedebund og deres fornyelse, SFF, 1935.

Jordbundsbeh. indfl. på Rødgranens vækst og sundhed i hedeplantager, SFF, 1939.

Lærkearternes udv., Japansk lærks anv. som hjælpetræ ved opbyggn. af hedeskov, SFF, 1945.

Rødgranplantagernes fornyelse i de jyske hedeegne, SFF, 1949.

Danmarks Skovfyrproblem, SFF, 1951.

Danmarks Ædelgranproblem, 1. del: Proveniensvalg, SFF, 1954.

Danmarks Ædelgranproblem, 2. del: Dyrkningsbeting. for *Abies alba* og *Abies nordm.* i Danmark, SFF, 1959.

Danmarks Ædelgranproblem, 3. del: Lokalklimaets indfl. på proveniensvalg og dyrkning, SFF, 1977.

Statusopgørelse for Nordmannsgran, SFF, 1973.

049 - 7 49 47

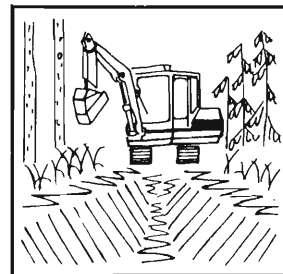
Den direkte forbindelse til perfekt grøftearbejde.

Lille effektiv maskine. - Skovl med anlæg til almindelige grøfter. - Rabatskovl til dybe grøfter samt grøfter i blødt terræn. - Desuden skovle på 300, 360, 500 og 1600 mm. - Til dræn, vand og planering!

ENTREPRENØR

JOHAN PEDERSEN

MALERKROGEN 3 HAMMEL (06) 963982
BIL TLF. 049 - 7 49 47



- Gravning af nye grøfter
- Gravning til vandrør
- Nedlægning af rør i overkørsler
- Rensning af grøfter
- Gravning til dræn
- Planering af mindre veje samt spor

**HØJ KVALITET
FAST METERPRIS**

Manglende information om skovbruget

Selv om skovbruget i de tre andre nordiske lande har langt større betydning end i Danmark, har befolkningen ringe og af og til fejlagtig viden om skovbruget.

Med års mellemrum arrangerer Nordisk Skovunion et seminar for medarbejdere i organisationer, virksomheder m.v. der beskæftiger sig med information om skovbrug. Ved det seneste møde fortalte man bl.a. om de nyeste aktiviteter inden for området, og det gav flere tankevækkende oplysninger.

Ingen fremtid

I Sverige har man gennemført et projekt "Samhällskontakt", der bl.a. omfattede en spørgeundersøgelse af befolkningens syn på skovbruget. Baggrunden er at skovbruget har været udsat for kritik på en række punkter.

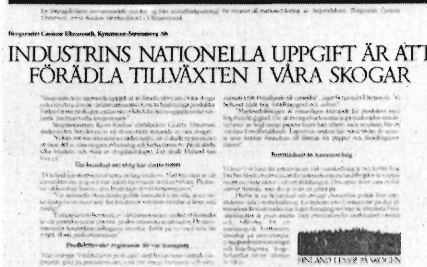
Skovbruget har et image som en gammeldags branche uden fremtid, og det gør at det har været svært at få arbejdskraft.

Svensk skovbrug har især tidligere været stærkt kritiseret for at foretage meget store renafdrifter, ofte på hundredvis af ha ad gangen. 1 ud af 2 betegnede dette som "sår i naturen", mens 1 ud af 3 pegede på at de var nødvendige for træindustrien. Som bedre alternativer til at forynge skoven pegede 45% på udtyndinger af yngre skov (!) – dvs. at mange er ikke klar over baggrunden for selv ret enkle aktiviteter i skovbruget.

83% mente at der forekommer ukrudtssprøjtning mod løvtræopvækst i skoven – 39% siger endda at det sker på over 10% af arealet hvert år. Det er ret overraskende, for sprøjtning blev totalt forbudt i 1982 efter en kraftig offentlig debat. Det viser at negativ information hænger længe ved.

Der blev spurgt om folk mente at hugsten for tiden var større end tilvæksten i de svenske skove, og det svarede 47% bekræftende på. Kendsgerningen er imidlertid at hugsten i mange år har været 10-15 mill. m³ mindre end tilvæksten. Det har været et af de store spørgsmål i svensk skovpolitik hvordan man kunne få dette træ frem til industrien.

Endelig spurgte man om luftforureningens betydning for skovene, og her sagde 88% at de føler "nogen uro" ved dette emne. Opinionsinstituttet op-



I Finland har man gennemført en stor oplysningskampagne med temaet "Finland lever på skogen", bl.a. omfattende en serie på 11 farveannoncer i aviser og tidsskrifter.

lyste, at de ikke ved nogen andre emner – atom krig, arbejdsløshed etc. har set så høje procenttal. Befolkningen er altså stærkt engageret i skovbrugets ve og vel – og denne kendsgerning bør kunne udnyttes i positiv retning.

For at forbedre det dårlige image har man iværksat en større informationskampagne. I de næste tre år skal der bruges 2 mill. kr. om året – men det er dog næppe tilstrækkeligt, idet det oprindelige budget lød på mindst 15 mill. kr./år.

Den væsentligste aktivitet i 1987 bliver udsendelsen af en husstandsomdelt avis på 32 sider med artikler om bl.a. skovens tilvækst, hvorfor man laver renafdrift, orienteringsløb, bærplukning, luftforureningens skader, naturbeskyttelse i skovene, dyreagttagelser m.v.

Aktioner mod sur nedbør

En norsk repræsentant oplyste at de havde lavet en tilsvarende undersøgelse for nylig. Den viste at den norske

befolkning er væsentligt bedre informeret, og at skovbrugets omdømme er positivt. Han mente naturligvis at de norske skovfolk er bedre til information, mens svenskerne pegede på at de har stillet de rigtige spørgsmål.

Det Norske Skogselskaps seneste kampagne har været bekæmpelse af "det sure regnet" i samarbejde med en række andre organisationer, bl.a. Verdens Villmarksfond (hos os Verdensnaturfonden), Norges Naturvernforbund og Den norske Turistforening.

Man gennemførte sidste år en række aktiviteter, bl.a. en tegnekonkurrence blandt skolebørn, som viste sig at være meget bekymrede over skaderne fra den sure nedbør. Der blev lavet plakater, kampagnebusser, teaterstykker, informationsboder og fiskekonkurrencer i Oslo centrum.

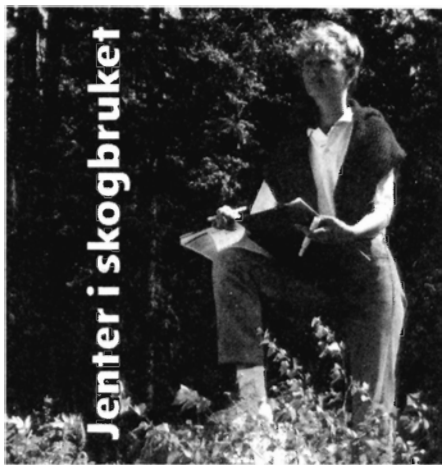
Man udskrev en konkurrence om at finde det sureste vand ved tøjbrudstid (det blev pH 3,5 i det sydøstlige Norge). Man har sendt et charterfly med 200 børn til England for at fortælle om sur nedbør (en stor del af luftforureningen i Norge stammer fra England, som ikke har vist særlig stor vilje til bekæmpelse).

Som det fremgår har de andre nordiske lande ret forskellige problemer i forhold til omverdenen, og de har valgt forskellige strategier for deres information. Spørgsmålet er derfor om dansk skovbrug – sin lidenhed til trods – kan lære noget heraf, og lære hvilke metoder vi ville bruge, hvis det blev aktuelt?

Jenter i skogbruget

Skovbrug er et udpræget mandefag, og det gælder også i Norge. I 1985 var der kun 13 piger, som havde fået en skovbrugsuddannelse, og de stiftede en forening for at informere om skovbrugets beskæftigelsesmuligheder.

Foreningen har nu 220 medlemmer og omfatter bl.a. også kvindelige skovejere. Som en af de første aktiviteter har man formået Landbrugsdepartementet til at udgive en pæn, 8-sidet brochure om beskæftigelse og uddannelse i skovbruget. Den er lagt bredt



Brochure udsendt i et oplag på 20.000 for at skaffe kvalificeret arbejdskraft til skovbruget, bl.a. flere piger.

an, idet man erkendte at også drenge har behov for at få fjernet nogle fordomme om skovarbejde. Brochuren blev udsendt ved årsskiftet og er blevet godt modtaget.

Er der danske skovbrugspiger, som vil høre om de norske erfaringer, kan de kontakte:

Berit Sanness, Norsk Institut for Skogforskning, PB 61, 1432 Ås-NLH, Tel. 009 47 2 94 96 60.

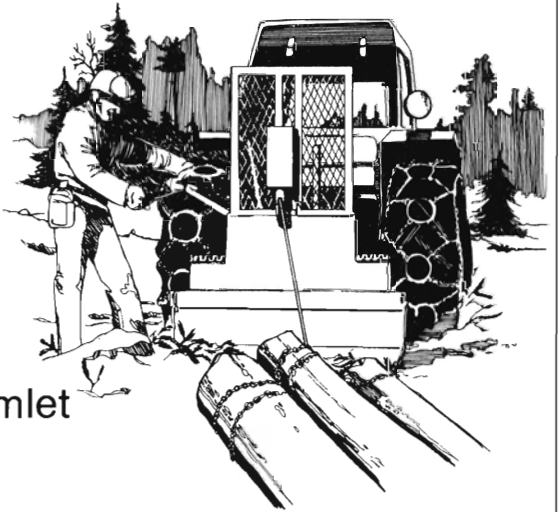
sf

Import for Danmark af:

SANDVIK skovspil
hjul-kæder m.v.

SANDVIK 2500
SANDVIK 3500
SANDVIK 4500
SANDVIK 5500
SANDVIK 640
SANDVIK totromlet

NIROS radio-
fjernbetjening



FA. **Gunnar Gregersen Skovservice**

Strøget 25, Nr. Snede, tlf. 05 - 77 00 77

Køb - Salg - Service - Over 20 års erfaring
- vore servicevogne kommer overalt -



Den professionelle
skovarbejder er en
vigtig del af
dansk skovbrug

HEDESELSKABET

Handelskontoret

Klostermarken 12, 8800 Viborg

Tlf. 06 62 61 11



Junckers Industrier 1986

Uddrag af årsberetningen for 1986.

Hovedtal fra regnskabet (mill. kr.):

	1986	1985
Nettoomsætning	611	575
Resultat før skat	46	48
Årets overskud	35	36
Samlede aktiver	603	496
Egenkapital	232	217
Antal medarbejdere	1103	1035

Markedsforhold

Trægulve

Hjemmemarkedet var præget af, at det private parcelhusbyggeri forblev på niveau med 1984 og 1985.

Selskabets markedsføring havde til mål at øge markedsandelen i denne sektor, og dette resulterede i en forøget afsætning. Denne forøgelse opvejede nedgangen i det støttede byggeri, hvor selskabets markedsandel fortsat er meget høj.

Eksporten steg med 5% i forhold til 1985. Afsætningen på selskabets største eksportmarked, det britiske, levede op til forventningerne om en betydelig stigning. For at give basis for en fortsat vækst er organisationen i selskabets datterselskab blevet udbygget, hvilket har påvirket regnskabsresultatet negativt.

Det hollandske datterselskab fik et særdeles tilfredsstillende resultat, og afsætningen viste for første gang i en årrække en markant fremgang.

Papirmasse

Efterspørgslen på papirmasse på verdensmarkedet var stigende i 1986, og priserne steg betydeligt i US-dollar. Denne stigning blev dog opvejet af et endnu kraftigere fald i US-dollar-kursen, og først midt på året nåede man et niveau, hvor prisstigningerne udlignede kursfaldet.

På trods af at selskabets halvkemiske bøgemesse ikke sælges i US-dollar, kunne denne udvikling ikke undgå at få afsmitende virkning på salgspriserne, der i gennemsnit blev 9% lavere end i 1985.

De faldende energipriser medførte, at en del af prisfaldet blev opvejet af sparede energiomkostninger.

Bordplader

Hjemmemarkedsafsætningen viste i første halvår af 1986 en utilfredsstillende udvikling, men en række nye produkter og en forstærket markedsføringsindsats vendte denne situation i andet halvår.

Afsætningen på eksportmarkederne steg med godt 50% i forhold til 1985.

Finér

De høje priser for danske finérkævler bevirkede, at produktionen af finér i Oreho ved blev afviklet med et utilfredsstillende resultat, og produktionen måtte nedtrappes.

Efterspørgslen på skrællet bøgfinér var imidlertid fortsat tilfredsstillende, og det var muligt at øge afsætningen fra selskabets tyske finérfabrik i Lauterbach.

Andre produkter

Salget af flis og andre biprodukter udviklede sig ligesom salget af savværksprodukter tilfredsstillende.

Den 29. september 1986 overtog selskabet aktiekapitalen i Skouhus og Junge A/S i Hammel, der bl.a. producerer finéromviklede låger, top- og lyslister samt massive kantlister af høj kvalitet. Afsætningen sker fortrinsvis på eksportmarkederne til møbel- og køkkenfabrikker.

Råtræ

De danske skoves råtræilmeldinger for foråret 1986 var særdeles små, og selskabet valgte derfor at dække sit råtræforbrug ind gennem kontrakter om opkøb i udlandet.

Det viste sig imidlertid, at de danske leverancer langt oversteg tilmeldingerne. En glædelig udvikling som dog bevirkede, at selskabets råtræbeholdning ved årets udgang var betydeligt større end nødvendigt. Den samlede råtrætilgang til moder-

selskabet på 395.000 tons var større, end hvad der var afsætningsmuligheder for.

Investeringer

Investeringsbilledet i 1986 blev domineret af to store projekter i Køge. Dels en udskiftning af papirmasseafdelingens to ældste afvandingspresser med én presse og dels etableringen af den nye kraftcentral (se særlig artikel).

Den nye afvandingspresse har medført en væsentlig forøgelse af anlæggets driftsstabilitet samt en bedre processtyring.

Miljø

De defekte dele af selskabets havledning blev i sommeren 1986 udskiftet for entreprenørens regning.

I slutningen af året afsluttede Vandkvalitetsinstituttet en grundig undersøgelse af virkningen af spildevandet fra papirmassefabrikken. Undersøgelsernes omfang er fastlagt af en styringsgruppe med deltagelse af repræsentanter fra Køge Kommune, Hovedstadsrådet og Miljøstyrelsen.

Med dette materiale som baggrund har selskabet taget kontakt med myndighederne med henblik på en totalgodkendelse i henhold til Miljøbeskyttelsesloven.

Forstplanteskolen, Verninge

Planteskolen er tilsluttet »Herkomstkontrollen med skovfrø og -planter«

Alle slags skovplanter tilbydes i prima kvalitet.

Forlang prisliste

Indehaver: Ole van Tol

Tlf. (09) 75 12 88



Specialist i skovgrøfteoprensning

2 maskiner er fast i Jylland

Fabrikation og salg af SWAN grøfterenser

Brdr. Svanebjerg

Leestrup . 4733 Tappernøje
Telf. (03) 82 53 77 - 82 54 25

Kraftværk hos Juncker

Junckers Industrier i Køge har netop indviet Danmarks største træfyrede kedelanlæg, som skal bruge 110.000 tons træaffald om året.

Anlægget udnytter de store mængder af bark, flis, savsmuld, pudsestøv og høvlspåner, der er for kortfibret til at gå i celluloseproduktionen. Af hele virksomhedens råtræforbrug går omkring 1/3 til energiproduktion, 1/3 bruges til gulve og 1/3 til cellulose.

Energien bruges dels som procesdamp (bl.a. til opvarmning af træ der skal koges) og dels til tørring, idet man netop har ombygget de tidligere olie-baserede tørreanlæg.

Den overskydende damp bruges til at producere el fra et turbineanlæg med en kapacitet på 9,45 Megawatt (til sammenligning kan den nye blok 3 på Amagerværket yde 250 MW). I dagtimerne vil man købe el fra nettet, men efter arbejdstid kan der til gengæld leveres el til forbrugerne. Alt i alt forventes elproduktionen at svare til 90% af forbruget hos Juncker eller 27 mill. kr.

Hertil kommer som nævnt den gratis procesdamp samt sparede omkostninger til bortkørsel og deponering af det affald man ikke tidligere udnyttede. Da anlægget "kun" har kostet 75 mill.,

vil det hurtigt tjene sig ind.

Rent teknisk er der flere nyskabelser i anlægget. Fyrrummet, indfyringen og indblæsningen af forbrændingsluft er udformet således at forbrændingen overvejende sker i luftbåren tilstand. Det giver en mere fuldstændig forbrænding, og det er lettere at regulere energiydelsen.

Det eneste der skal deponeres er asken, og her undersøger Skovteknisk Institut for øjeblikket deponeringsteknik og askens indhold af tungmetaller. Der vil komme en rapport til efteråret.

sf

Junckers nye kraftvarmeværk blev officielt indviet i februar. Bygningen er 27 m høj.



Traktorbagskrabere



N LAIGAARD
FABRIK FOR VEJMASKINER
HELSINGFORSGADE 6 · AARHUS N · TLF. (06) 16 24 44

Vi er købere til bøgekævler

**HVALSØ NY SAVVÆRK OG
TØMMERHANDEL**

4330 Hvalsø

Tlf. 02 40 81 36

SKOVGØDSKNING med gødningsblæser
- nu også løs gødning

SKOVSPRØJTNING med tågesprøjte eller pistol

Ring og hør vore priser - vi kommer over hele landet

KONGSHØJ MØLLE Sprøjteservice ApS

5871 Frørup - Tlf. 09 37 12 42 - Bil-tlf. 049 - 69 44 2



**Paludans
Planteskole A/S**

Klarskov - 4760 Vordingborg
Telefon (03) 78 20 09

Skovplanter, Læ-, Hæk- og
Hegnsplanter.

Tilsluttet Herkomstkontrollen
med skovfrø og -planter.

Dunken afslører dig

Skovarbejdere er lige så forskellige som andre mennesker, og benzin- og oliedunken kan afsløre hvilken type man er.

Det har den svenske skovarbejder Lennart skrevet om i "Domänposten". Baggrunden er at skovarbejderen tanker motorsaven op 5-10 gange om dagen. Det gælder om at placere dunken så tæt som muligt for at spare tid, men heller ikke så tæt på at den risikerer at blive knust under et træ. Hvordan man placerer den viser hvilken personlighed man har.

Den nonchalante har en enorm tro på sig selv. Han stiller gerne dunken på et stød eller en sten i den retning han har tænkt sig at fælde. Retningen betyder lidt, for han ved, at han kan fælde træet en meter eller to til venstre for dunken. Det kan han ikke. Den nonchalante kommer hver dag til arbejds-skuret med to knuste dunke.



Åndeligt beslægtet med den nonchalante er *den sjuskede*. Han placerer gerne dunken sikkert, men til gengæld sjusker han med fældningen. Mangelfulde fældesnit fører til at træerne havner hulter til bulter. Du ser ofte den sjuskede optaget af at lede efter dunken i kvistedyngerne. Camoufleret som den er af grene er den ikke let at finde. Ofte mangler propperne, og som regel er de erstattet af duske af kviste.

Den forsigtige virker som om han aldrig har nogen dunk med sig. Efter at have tanket går han 70 meter væk fra fælderetningen og sætter dunken bag ved det største træ. Af og til har han sat den så langt borte at manden ved siden af stikker af med den.

Den pedantiske stiller altid dunken et sikkert sted. Han tørrer den altid af

efter at saven er tanket op. På en sådan dunk vil der kun være lidt maling, for dunken er den samme som han startede med i 1953.



Den glemsomme er enkel at placere når han søger under hvert træ efter dunken. Hvor stillede jeg den? Efter en time giver han op og går tilbage til skuret. Der finder han den, men glemmer den næste gang. Vel tilbage har han glemt hvor han satte motorsaven.

Den perfekte planlægger kaster et blik på de nærmeste træer og placerer dunken ved det ellefte træ. Det er en hurtig skovarbejder. Han både fælder og afkvister hurtigt, og ved den sidste kvist på det tiende træ stopper saven af mangel på brændstof. Han går hen til det nærmeste træ, tanket op og kaster et blik på de nærmeste træer osv....

Drømmeren er ikke så let at finde ude i skoven. Ingen motorsavslarm røber ham. Finder du ham, så ligger han ikke fastklemt under et træ. Tom for benzin på motorsaven, sidder han helt fjern. Hans sjæl er på New Zealand, på badestranden, hvor det er sommer. – Jeg skulle tanke op, men hvor er dunken? Han leder både længe og grundigt, før han kommer i tanke om at det var dunken han sad på.



Den tjekkede er popofferet som ikke fik job som ekspedient hos Hennes & Mauritz, men som havnede på skovskolen i stedet. Han har en lille walkman, som går med hård rock under ørekopperne. Du kan ikke undgå at se hans dunk, når den hænger højt oppe på en gren og blinker i sølv-metallic lak med ejerens navn malet med rosa bogstaver med skyggeeffekt.

Har været trykt i Domänposten, Sverige og Statsskog, Norge.



Siden 1896

**HJORTSØ
PLANTESKOLE**

4470 Svebølle

Tlf. 03 49 30 20* og 03 49 30 40

Indehaver: P.V. Pedersen

*Skov-, læ- og hækplanter
Forlang prisliste
Planteskolen er tilsluttet
Herkomstkontrollen med
skovfrø og -planter*

**John Rolskov's
Planteskole I/S**

Sønder-Vissing, 8740 Brædstrup
Telefon (05) 75 40 53

SKOVPLANTER
i gode provenienser,
samt planter
til rekreative formål m.v.

Prisliste tilsendes efter ønske.

Skovplantekulturerne står under
Herkomstkontrollen
med skovfrø og -planter.

Test af fire udkørselstraktorer

Efter omtalen i SKOVEN nr. 3, s. 110-111 har Skovteknisk Institut fået mange henvendelser om testrapporten "Udkørselstraktorer". Rapporten fremlægger resultaterne af SIs afprøvning af udkørselstraktorerne Valmet-Rollo med FMV-Moheda vogn, Norcar 490, Gremo 604 og Gremo 804. Desværre er rapporten blevet forsinket i trykningen, hvilket vi beklager.

Men nu er rapporten kommet og er tilsendt abonnenterne. Den kan bestilles i Skovteknisk Institut, tlf. 01 24 42 66. Pris for ikke-abonnenter 100 kr. + moms.

Jane Vibe



Processorejere hold omkostningerne nede.

Sandvik maskinsværd 404
18" og 22"

Ved 1 stk. 360,-

Ved 10 stk. 350,-

Excl. moms, netto kontant,
ab lager.



☎ 09 45 14 68 - bil 049-67746

NÅLETRÆ

til bygningstømmer og master købes.

St. Hjøllund Savværk og Imprægneringsanstalt

Hjøllund . 7362 Hampen . Telefon 06 86 91 00

Planter til skov og hegn

PETER SCHIØTT'S PLANTESKOLE

7361 Ejstrupholm

Tlf. (05) 77 25 52

Tilsluttet Herkomstkontrollen med
skovfrø og -planter.

FENDT ... den rigtige skovtraktor

Turbomatik, den exclusive Fendt fordel.
Fendt turbokobling virker som støddæmper mellem motor og gearkasse, samt muliggør hurtig og rykfri igangsætning, uden koblingslid.

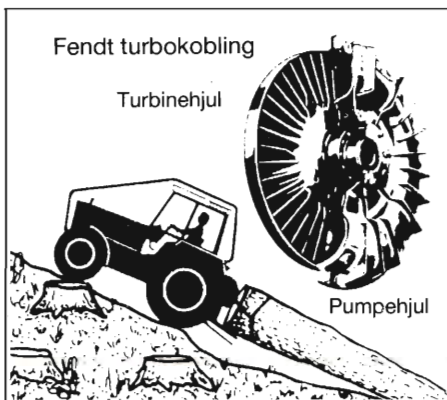


Effektiv skovafskærmning, god førerkomfort, servicevenlighed og lave driftsomkostninger kendetegner Fendt skovtraktorer.

Indhendt yderligere oplysninger hos

FENDT TRAKTORIMPORT

Starup - 7200 Grindsted - Tlf. 05 33 74 44



Aktuelle vejledende priser for råtræ

Effekt	Forhandlet	Offentliggjort	Gældende fra	Næste forhandling
Bøg				
Kævler	16.1.1987	Skoven-Nyt lb.nr. 3/87	25.10.1985	
Svellekævler		Skoven-Nyt lb.nr. 29/86	30.7.1986	
Bundgarnspæle	11.11.1986	Skoven-Nyt lb.nr. 47/86	12.11.1986	
Eg				
Kævler	30.9.1986	Skoven-Nyt lb.nr. 29/85	25.10.1985	
Bundgarnspæle	11.11.1986	Skoven-Nyt lb.nr. 47/86	12.11.1986	
Ask				
Kævler	30.9.1986	Skoven-Nyt lb.nr. 41/86	1.10.1986	
Bundgarnspæle	11.11.1986	Skoven-Nyt lb.nr. 47/86	12.11.1986	
Ær				
Kævler	12.6.1986	Skoven-Nyt lb.nr. 29/85	25.10.1985	
Andet løv				
Kævler	30.9.1986	Skoven-Nyt lb.nr. 29/85	25.10.1985	
Nåletræ				
Savværks- tømmer	5.1.1987	Skoven-Nyt lb.nr. 1/87	6.1.1987	
Korttømmer	5.1.1987	Skoven-Nyt lb.nr. 1/87	6.1.1987	
Kassetræ	9.1.1987	Skoven-Nyt lb.nr. 2/87	9.1.1987	
Lameltræ	9.1.1987	Skoven-Nyt lb.nr. 2/87	9.1.1987	
Imprægnerings- master	18.11.1985	Skoven-Nyt lb.nr. 32/86	18.11.1985	
Piloteringspæle		Skoven-Nyt lb.nr. 29/84	15.11.1984	
Træ til Novopan				
Træindustri A/S	3.12.1986	Skoven-Nyt lb.nr. 49/86	8.12.1986	
Brænde, pæle, lægter m.v.		Skoven-Nyt lb.nr. 44/86	24.10.1986	

ATP-bidraget forhøjes

ATPs repræsentantskab har besluttet at fordoble ATP-bidraget. Forhøjelsen sker i to omgange, med første halvdel af forhøjelsen gennemført pr. 1. januar 1988 og anden halvdel pr. 1. januar 1990.

Det nuværende årsbidrag for en fuldtidsbeskæftiget lønmodtager er på 1.166,40 kr. Fra 1. januar 1988 stiger bidraget til 1.749,60 kr., og pr. 1. januar 1990 vil årsbidraget yderligere stige til 2.332,80 kr.

Med de nu vedtagne forhøjelser vil ATP-bidraget udgøre ca. 1% af en arbejders gennemsnitsløn. De kommende pensioner forhøjes i forhold til den forsikringsmæssige dækning, som de opskrevne bidrag skaber. Hertil kommer bonus, der for tiden udgør ca. 60%.

Pressemeddelelse fra ATP

Husk!!

**ring til Skovtrim på tlf. 08 95 63 37
eller biltlf. 049 7 12 89**

Skovning, udkørsel m. v. udføres hurtigt og professionelt

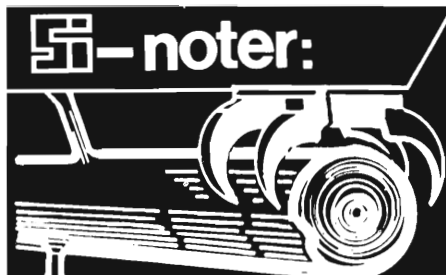


Uforpligtende tilbud gives – vi kommer overalt i landet

SKOVTRIM

v/ Kaj Poulsen . Tryvej 153 . Try . 9750 Østervrå





Nye danske standards

Dansk Standard har udgivet en række nye standarder af interesse for skovbruget. Standarderne er også internationale, og der er tale om 4 danske standarder med fællestitlen skovbrugsudstyr, nemlig:

- DS/ISO 6534: Håndbårne kædesave. Parerbøjle. Styrke.
- DS/ISO 7915: Håndbårne kædesave. Håndtag. Bestemmelse af styrke.
- DS/ISO 7918: Håndbårne rydningslave. Klingeafskærmning. Dimensioner.
- DS/ISO 8380: Håndbårne rydningslave. Klingeafskærmning. Styrkekrav.

Disse standarder passer ind i det regelsæt, som Arbejdstilsynet har udgivet i 1983. Standarderne omhandler afprøvning af forskellige krav, som myndighederne kræver overholdt samt en terminologi, så man kan være sikker på, hvad kravene omfatter.

Ligeledes har Dansk Standard udgivet 4 standarder med fællestitlen skovbrugsmaskiner, nemlig:

- DS/ISO 6687: Spil. Ydelseskrav.
- DS/ISO 6814: Mobile og selvkørende maskiner. Terminologi for identifikation.
- DS/ISO 6815: Bugsertræk. Dimensioner.
- DS/ISO 6816: Spil. Klassificering og betegnelse.

Her er fastslået, hvilke krav der skal opfyldes, for at maskinerne kan leve op til både danske og internationale standarder.

Desuden er der udgivet 2 nye standarder, DS/ISO 8759/1 og DS/ISO 8759/2 for frontmonteret trepunktsophæng samt front-PTO for landbrugs-traktorer. De to standarder, som også er internationale, fastlægger dimensioner og løfteområder m.v., således at redskaber og traktorer kan kombineres uafhængig af fabrikat.

Frontmontering har været benyttet af og til gennem et stykke tid; men navnlig til mindre, specielle redskaber. De store traktorer, der nu anvendes, har imidlertid gjort det aktuelt at montere redskaber både for og bag på traktoren – ofte samtidig.

De to nye standarder dækker et stort behov, som det naturligt har taget tid at opnå international enighed om. Navnlig kraftudtagets omdrejningsretning har givet anledning til diskussioner.

Uanset hvem der har fået ret i disse diskussioner, er det vigtigste imidlertid, at nu er tingene fastlagt i en international standard, således at redskabs- og traktorfabrikanter kan konstruere efter bestemte retningslinier og forbrugeren købe maskiner i tiltro til, at traktor og redskab passer sammen.

Standarderne kan købes hos *Dansk Standardiseringsråd, Ekspeditionen, Aurehøjvej 12, 2900 Hellerup, tlf. 01 62 32 00.*

Ebbe Bøllehuus, Skovteknisk Institut



Marts 1987

I marts har nedbøren været noget (8 mm) over normalen, mens temperaturen har været næsten 4 grader under – det gælder især de to første uger af marts.

I april (til d. 27.4.) har nedbøren været omtrent som gennemsnittet normalen (32 mod normalt 39 mm). 2/3 af nedbøren faldt i uge 15. Temperaturen har været lidt under normalen (5,0 mod normalt 5,8). Der har været målt frost i hele perioden – i uge 17 dog kun på 5 stationer. Det er også denne uge, der bragte maksimumtemperaturer på 15-18 grader. Vinden har været svagere end normalt – først på måneden fra øst, senere mest fra vest.

Nedbør, mm Amt	Marts		1/4-27/4
	Målt	Normal	Målt
Nordjyllands	48	29	33
Viborg	53	34	33
Århus	36	34	34
Vejle	47	39	36
Ringkøbing	49	37	30
Ribe	52	37	25
Sønderjyllands	47	38	27
Fyns	38	32	36
Vestsjællands	30	27	34
Nordøstsjælland	33	30	37
Storstrøms	19	31	28
Bornholms	27	31	36

Landsgennemsnit 42 34 32

Temperatur °C	2/3-30/3		30/3-27/4
	Målt	Normal	Målt

Middel	-2,1	1,6	5,0
Absolut minimum	-15,1		-2,2
Absolut maximum	7,6		16,4

Antal soltimer 109 127 127

Antal frostdøgn 22 19 9

Hyppeghed af vindstyrke %
Større end el. lig flg.:

Styrke 6 (hård vind)	14	10	7
Styrke 8 (hård kuling)	2	1	0
Styrke 10 (storm)	0,2		0

Hyppeghed vindretninger	Hyppeghed ialt %		
	E,NE	E,SE,W	E,W
Hyppeghed ialt %	34	47	69

Vi køber primært

B og C kævler i bøg.

Vallø Stifts Savværk

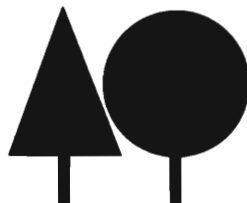
4681 Herfølge - telf. 03 68 33 13

SKOV- OG LÆPLANTER

Planteskolen er tilsluttet Herkomstkontrollen med skovfrø og planter. Prislister sendes gerne.

AARESTRUP PLANTESKOLE

v/Kurt Christensen - Aarestrupvej 162 - 7470 Karup
Tlf. 06 - 66 17 90





Trimcut

- et redskab til rydning af skrub, til vejrabatter og lyngarealer, til studsning af hække og skovbryn.

To klinger roterer over en fast tandet underdel
- ingen slagler eller hængslede knive
- en sikkerhedsmæssig fordel!

Trimcut kan monteres på en skovkran.

Knivene drives af en hydraul-motor og kilerem.

Enkel opbygning, få dele og servicevenlig.



SOMMERTILBUD:
1 brugt GREMO, billig
1 brugt SIBA 6/30

Skovmas ApS

DK-8870 Langå Tlf. 06 46 14 11