

SKOVEN 2

UDGIVET AF DANSK SKOVFORENING

87



SKOVEN 2/87 Indhold:

Bedre dialog mellem skov og savværk 50	Jugoslavisk Plenterwald 64	
Ved en rundbordssamtale mellem skovene og træindustrien var der enighed om bedre samarbejde om planlægning af hugsten.	Fortsættelse fra SKOVEN 12/86 s. 540 - fra IUFRO's verdenskongres. Denne gang fra en af ekskursionerne i den nordlige republik Slovenien.	
Skovbrugets skadedyr 1986 52	Skovkat til planlægning 68	
Oversigten omfatter bl.a. bladlus på nobilis, bøgeskjoldlus, viklere, marvborer samt varsling af typografangreb.	Nyt program til bl.a. ajourføring og sortering i et bevoksningsregister.	
Miljøministeriets lovgivning 54	Et udnyttet vækstpotentiale i milliardstørrelse i den danske træindustri 76	
Lovgivning på miljøområdet er centralt placeret i folketingets arbejde. Miljøministeriet arbejder bl.a. med handlingsplan mod forurening, plan for grøn strategi og skovloven.	Den danske træindustri udnytter kun halvdelen af de industrielt anvendelige træressourcer, der produceres i de danske skove. Forskning i nye anvendelsesmuligheder for træ vil kunne ændre billedet.	
Den vesttyske skovdød: Status 1986 58		
Sundhedstilstanden i de vesttyske skove er opgjort i sommeren 1986. Omfanget af skader er stort set uændret fra 1985.		
Kortere artikler:		
Leder (Grøntsæsonen 1986) 47	Film om skovbrug 70	DST 1/87 udkommet 79
Leder (Skat og handling) 48	Landsskatteretssag om merhugstfradrag 71	Brand- og hærværksordningen 80
Nordens grønne guld 57	Orienteringsløb i skov 72	Træpriser 82
SI-noter: Musegift og museafværgning 60	SI-noter: Nye regler for sprøjtning med atrazin og simazin. - Sikkerhedsudstyr til sprøjtearbejde. 63	SI-noter: Arbejde med asbest 82
Træ på "Byggeri for Milliarder" 62		Klimastatistik for december 1986 83
Frit spænd på 115 meter 63		

Personalialia:



Arbejdsgiverforening

Skovbrugets Arbejdsgiverforening afholdt ordinær generalforsamling 1987 onsdag d. 21. januar i Middelfart. Der skete ingen ændringer i bestyrelsens sammensætning, som fortsat består af flg.:

Direktør *Hans Ove Schimmelman*, A/S Lindborg Gods (formand), skovridder *Chr. Philipsen*, Det Danske Hedeselskab (næstformand), *Chr. greve Ahlefeldt-Laurvig-Lehn*, Hvidkilde Gods, skovridder *Per Rasmussen*, Vosnæsgaard, kammerherre *V. Bruun de Neergaard*, Skjoldenæsholm, skovridder *F. Fraas Nielsen*, Skovdyrkerforeningen Fyn Nord, skovridder *Fl. Skyum*, Vallø Stift.

Nyt fra Skovbrugsinstituttet

Inge Delfs Hansen er pr. 24.11.1986 ansat som assistent. Hun afløser *Annelise Quortrup*, som fratrådte pr. 31.8.1986.

Jan Thorn Clausen er pr. 1.2.1987 ansat som lærer i skovplanlægning.

Projektet under Miljøministeriet: "Drifts- og samfundsøkonomiske analyser af tilplantning af tør, landbrugsmæssig marginaljord" er fuldført i samarbejde med Økonomisk Institut. Projektrapporten (351 s.) er ikke offentligt tilgængelig for øjeblikket. Arbejdet fortsættes i 1987.

Jens Dragsted er udpeget som en af KVL's repræsentanter i Hedeselskabets forskningsudvalg.

Skovbrugsinstituttet har efter ansøgning modtaget 2 mill. kr. i støtte fra

Villum Kann Rasmussen Fonden til indretning af et vedteknologisk laboratorium. Indretningen og indkøb af udstyr forventes tilendebragt i løbet af 1987.

Jens Peter Skovsgaard er pr. 1.2.1987 tildelt kandidatstipendium med henblik på licentiatstudium, hovedfag = skovdyrkning.

fh

Skovteknisk Institut's Maskindemonstration 1987

Skovteknisk Institut afholder en større udstilling og demonstration af maskiner, redskaber og udstyr for skovbrug samt tilgrænsende "grønne områder". Arrangementet består af udstillings- og demonstrationspladser i skoven.

Tid: 23. og 24. september 1987.

Sted: Langesø skovdistrikt, Fyn.

Nærmere oplysninger om arrangementet vil snarest blive meddelt.

REDAKTION:

Søren Fodgaard
(ansvarshavende)
Lene Loving
(annoncetegning)
Træffetider:
Daglig fra kl. 8.30 - 16.30
undtagen onsdag (lukket).

REDAKTIONSUDVALG:

Kammerherre
V. Bruun de Neergaard
(formand)

Statsskovrider
Steffen Jørgensen

Lektor, lic. agro.
Jens Dragsted

Skovrider
Aa. Marcus Pedersen

Forstfuldmægtig
Jens Bjerregaard
Christensen

Direktør
Jens Thomsen

Abonnement
koster for 1987
kr. 240,- (incl. moms)

Medlemmer af
Dansk Skovforening modtager
Skoven og Dansk Skovforenings
Tidsskrift vederlagsfrit.

Stof til SKOVEN's
marts nummer må indleveres
inden 1. marts - og gerne før.
Eftertryk med kildeangivelse tilladt.
Tilmeldt Dansk Oplagskontrol.
Kontrolperiode 1.7.85 - 30.6.86.
Oplag: 3552.



Forsiden:



Udstilling om træets vej
fra skov til træindustri.
Se artikel inde i bladet.

FEBRUAR 1987

19. årgang

Tryk:
Juelsminde Bogtryk/Offset
Telefon 05 69 38 11



Grøntsæsonen 1986

Eksportværdien af "det grønne" steg i 1986 med 23% og er nu over 200 mill. kr.

Generelt var sæsonen præget af en stabil og rolig start, hvor handelen startede tidligere end i de foregående år. En del af årsagen hertil var en forøget efterspørgsel navnlig på NOB-klippegrønt, men de øvrige sorter havde ligeledes en pæn efterspørgsel.

En anden del af årsagen til den positive start skyldtes Pyntegrøntsektionens dato- og rabatsystem, der afprøvedes første gang. Mange handler var således indgået inden den 15.9., dog kneb det med at få alle juletræerne mærket inden denne dato.

Priserne har stort set fulgt de vejledende priser og har for de ædlere klippevarer ligget i toppen af spændet - undtagen i december måned. Bruttoprissystemet med tids- og rabatsatser har ikke været overholdt i det omfang, vi kunne ønske, men det er dog vores indtryk, at det har medvirket til at stabilisere markedet i hele startfasen.

Samarbejdet mellem grossister og producenter har været godt, og det er lykkedes grossisterne at øge eksportmængden væsentligt.

Umiddelbart betragtet ser det derfor positivt ud, men inden "glædesrusen" får overtaget, er der grund til at lytte til markedssignalerne vedrørende denne specialproduktion.

- der blev ikke udsolgt i 1986; den 24. dec. lå der både klippegrønt af NOB og NGR juletræer tilbage,
- gennemsnitsprisen for NGR juletræer faldt med ca. 2 kr., hvilket svarer til 3½ %, til trods for et opadgående marked,
- der er en voldsomt stigende egenproduktion i de lande vi eksporterer til,
- disse lande får statsstøtte til produktionsrådgivning.

Såfremt vi derfor skal have nogen jordisk chance for at fortsætte den positive udvikling må vi satse på følgende:

- rådgivning til producenterne
- produktudvikling og forædling af råvaren
- markedsfremmende tiltag.

Kaj Østergaard, Dansk Skovforenings Pyntegrøntsektion

Vi køber primært

B og C kævler i bøg.

Vallø Stifts Savværk

4681 Herfølge - telf. 03 68 33 13



Alle er enige om, at generationsskiftebeskatningen er uhensigtsmæssigt indrettet for jordbrugerhvervene, og skovpolitisk betænkning udpeger afgifterne som direkte ødelæggende. Den borgerlige regering har i 1983 igangsat arbejdet i det såkaldte generationsskifteudvalg, og udvalget arbejder nu på fjerde år.

Skovforeningen og Tolvmandsforeningerne har over for skatte- og afgiftsminister Isi Foighel anført, at det er vores indtryk, at arbejdet i øjeblikket forsinkes som følge af overvejelser i skatteministeriet. Vi har anmodet om, at overvejelserne snarest afsluttes, og sekretariatet frigøres til en hurtig færdiggørelse af betænkningen. Fra 17. til 18. almindelige vurdering steg generationsskiftegrundlaget i gennemsnit 117% for skovene, og sammen med konjunkturudsigterne i landbrug og skovbrug gør dette mange steder generationsskifte meget betænkeligt.

Regeringen har ved skatte- og afgiftsministeren kritiseret Det radikale Venstres forslag om øgede nedslag i formueskatten - man mener, at forslaget fra Bernhard Baunsgaard m.fl. er utilstrækkeligt.

Regeringen har desværre ret, men vi skal alligevel takke for det initiativ, der er vist fra forslagsstillerne.

Regeringens ideologi har endnu ikke givet de nødvendige skattemæssige lettelser til skovbruget. Det radikales konkrete henvisning til bl.a. skovbrugets seneste ejendomsværdistigning, og anerkendelsen af, at formueskatten er for tyngende for personligt ejede virksomheder, har medført en handling, der i alle tilfælde lemper vilkårene.

Før skattereformen blev vedtaget, gjorde vi opmærksom på, at de uændrede skatteloftregler for formueskatteydere ville medføre, at denne skatteform vil få kraftigt stigende provenumæssig betydning. Vi må desværre konstatere, at skatte- og afgiftsministeren nu benytter denne erkendelse til at afvise et effektivt indgreb imod formueskatten.

Vi har sammen med de øvrige jordbrugsorganisationer rettet henvendelse til folketingets skatte- og afgiftsudvalg og fremført, at principielt bør fysiske erhvervsaktiver være fritaget for formueskat. Såfremt dette ikke umiddelbart lader sig gøre, har vi henstillet, at der etableres en gradvis forøgelse af nedslagsprocenten. Man bør som udgangspunkt minimum komme det radikale lovforslag i møde.

Vilhelm Bruun de Neergaard / Jens Thomsen

En god samarbejdspartner og leverandør når det drejer sig om

SKOVPLANTER



Arborea Dania

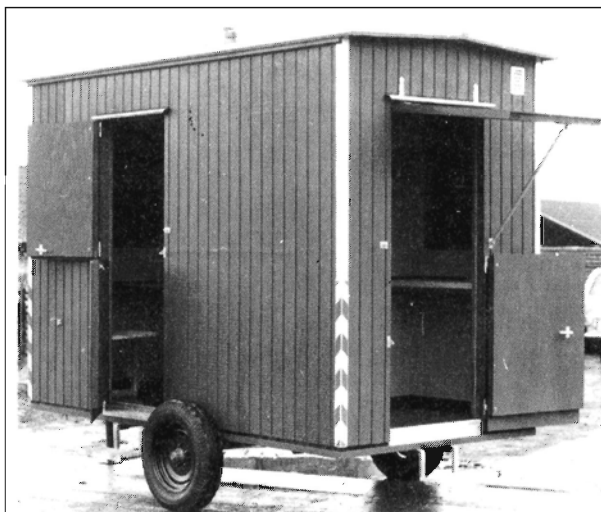
Dansk Planteproduktion A/S

DK-8723 Løsning, Danmark

Tlf. 05 65 12 11

Telex 61 124 arbor dk

Tilsluttet Herkomstkontrollen med skovfrø og -planter.



Opfylder skovbrugets seneste krav

Kan også fås på leasing

Få tilsendt vore specifikationer

Specialfabrik for mandskabs- og sanitetsvogne



Arnold Jensen

VOGNFABRIK

Lyngvej 3, 9000 Aalborg

Tlf. Aalborg 08 18 02 77

Aften 08 18 02 83





Den rette beklædning skal komme indefra

Agama Prof-line to-funktionsundertøj

fungerer således,
at undertøjet har
to sammenvævede lag.
Et lag nærmest kroppen,
der transporterer
sveden ud til yderlaget,
hvor det fordeles
på et større ydre,
for så at afdampe.

Det holder altid kroppen varm
og har samtidig en
isolerende effekt
her i vinterkulden.

Pris for langærmet undertrøje:
kr. 99,50 + moms.

Pris for underbukser:
kr. 99,50 + moms.

Agama Danmark A/S,
tlf. 07 47 23 55
anviser nærmeste forhandler.

Agama

AULUM MOTORSÅVE
DREJERVEJ 28 - DK-7490 AULUM
TLF. 07 47 23 55

Bedre dialog mellem skov og savværk

En rundbordssamtale mellem skove og træindustri pegede på at der bør være et bedre samarbejde om planlægning af hugsten, samt på forslag om ny forhandlingsform.

Der har i den senere tid været uro på råtræmarkedet og flere prisforhandlinger mellem Danske Skoves Handelsudvalg og Danske Træindustrier. Savværkerne har peget på at mange værker har vanskelige økonomiske forhold, og et af midlerne til at bedre dette ville være en mere jævn råtræforsyning fra skove til savværker. Herved ville man bl.a. undgå den bekostelige import af bøg der nu i to år har fundet sted i efterårsmånederne.

Baggrunden for denne import er bl.a. at stort løvtræ i dag overvejende skoves i vintermånederne. Årsagerne hertil er mange - arbejdskraften er til rådighed, fordi der ofte foregår kulturarbejder i vækstsæsonen og fordi mange private skove klipper pyntegrønt i oktober til december. Arbejdet er vanskeligere om sommeren - der gives tillæg på skovningsakkorderne når der er løv på, og transporten er sværere på den bløde bund. Der bliver flere skader på bestandstræer og på en eventuel opvækst, og nogle skovgæster synes ikke om at se det visne hugstafald. Endelig er der tradition for at det meste af skovningen sker om vinteren.

I håbet om at få en bedre dialog i gang blev der derfor arrangeret en rundbordssamtale med flg. deltagere:

Direktør *Knud Svinding*, (KS), formand for Danske Træindustrier.

Direktør *Jens Bækkelund*, (JB), formand for løvtræsektionen i D.T.

Direktør *Mogens Mikkelsen*, (MM).

Skovrider *Torben Brüel*, (TB), formand for Danske Skoves Handelsudvalg.

Skovrider *Ole Fog*, (OF), medlem af handelsudvalget og leder af løvtræforhandlingerne.

Skovrider *Anders Billeschou*, (AB), var inviteret, men blev forhindret af tåge i lufthavnen. Der blev dog indtentet en kommentar over telefonen.

Mere fra statsskovene om efteråret

KS: Baggrunden for denne samtale er bl.a. at vi ikke har fået tilstrækkeligt med råtræ i efteråret. Mange har derfor importeret råtræ, men til for høje priser - her på Ferritslev Savværk har

vi således købt 3000 m³.

- Derfor vil vi råbe vagt i gevær og forsøge at motivere skovene til at levere mere f.eks. i august og september. Og i det hele taget opfordre til at man lokalt går ind i dialog mellem skov og træindustri og forsøger at planlægge leverancerne.

KS: En del af problemerne med at få træ kunne løses, hvis statsskovene ville levere mere i efterårsmånederne. Dette spørgsmål har været berørt i en rapport der er afleveret til miljøministeren for et år siden, og vi har da også siden lokalt fornemmet en vilje til at imødekomme vore ønsker.

AB (over telefonen): Statsskovene kan ikke løse savværkernes problem alene. Men - som også nævnt i rapporten - har vi lovet at fordele vores hugst bedre, således at vi i efterårsmånederne principielt kan levere 1/11 af vores planlagte årshugst pr. måned (1/11 idet der ikke er behov for træ i juli måned).

- Det er en aftale, og den står vi ved - forudsætningen er dog at vi kan blive

enige om et fornuftigt tillæg. Men vi har blot ikke kunnet afprøve aftalen sidste efterår, fordi savværkerne ikke var interesseret. Derfor: lad det komme an på en prøve i efteråret 1987.

OF: Vi vil også anbefale vore medlemmer at levere mere om efteråret. Selvfølgelig skal I ikke bruge træ fra vinteren i august måned. Alle skove bør kunne levere noget i august og september.

TB: Det bør siges klart på forhånd, at der er en gulerod i de rigtige måneder - og at tillægget falder væk i januar.

Mere fleksibilitet

KS: En anden ting vi gerne ville frem til var, at vi med kort varsel kunne få mere råtræ, hvis der pludselig kunne afsættes flere færdigvarer. Det kan være svært at sige nej til en kunde.

OF: Det er nu ikke specielt for træindustrien, for i andre brancher må man jo også affinde sig med længere leveringstid, hvis man har brug for mere end man plejer.

TB: Kunne problemerne ikke til dels



Figur 1.

Knud Svinding (midt): Vi vil råbe vagt i gevær nu og opfordre skovene til at levere mere træ i august og september, så vi hele året kan opskære friskt træ.

Jens Bækkelund (th.): Der er et stort behov for at informere om savværkernes dårlige økonomi.

klares ved at savværkerne havde vandlagre?

KS: Det har vi allerede som stødpuldelager. Det kræver dog at træet bliver ovntørret straks efter skæringen, for ellers får vi farveskader. Desuden skal træet være bragt til savværket senest 20. maj for at vandlagringen skal være effektiv.

Mere information mellem parterne

OF: Aftaler om mængder og leveringsterminer skal indgås direkte mellem de enkelte enheder. Mange skove og savværker har da også fundet sammen i et positivt samarbejde. Men i den øjeblikkelige situation hvor organisationerne ikke evner at opnå enighed om vejledende bølgepriser bliver resultatet at organisationerne direkte spænder ben for samarbejdet mellem skove og savværker på lokalt plan.

JB: Vi føler også et stort behov for at informere om savværkernes økonomi, der for manges vedkommende er meget anstrengt i øjeblikket. Hvis skovene ved mere om savværkernes situation, vil de automatisk også føle et større ansvar for de rette leverancer på det rette tidspunkt.

Permanent priskonkurrence

JB: Vi har nu gennem en række år set en øget priskonkurrence mellem savværkerne på færdigvarer. Jeg tror at det fænomen er kommet for at blive. Konkurrencen fjernes ikke ved at et par værker forsvinder, for teknologien er i dag så udviklet at andre hurtigt kan udfylde hullet. Vi vil derfor se en permanent overkapacitet.

OF: Jeg syntes at det er et spændende synspunkt. Det peger jo i retning af at det ikke er rimeligt med mellemrum at give savværker en "pris-pause" så de kan få luft til at investere og produktudvikle. Måske en tredjedel af savværkerne vil altid være presset og tale for lavere priser.

Kendsgerninger skal ligge fast

KS: Jeg kunne godt tænke mig at spørge om vi skal finde en anden forhandlingsmodel end i dag?

OF: Jeg mener at det er svært at styre store forsamlinger, vi bør så hurtigt som muligt nedsætte mindre grupper. Jeg mener også vi skal søge at få flere ting på plads inden mødet - sørge for at der f.eks. på sekretariatsplan er enighed om en række kendsgerninger. Når vi mødes kan vi derfor koncentrere os om forhandlingerne.

OF: Jeg har flere gange i forhandlingerne oplevet en troværdighedskløft. Det er meget uheldigt, for vi bør



Figur 2.

Torben Brüel (tv.): Det vil være en god ide at have forberedende møder, hvor der kan blive enighed om kendsgerningerne.

Ole Fog (th.): Der bør være en bedre dialog ikke blot i organisationerne men også ude på de enkelte enheder.

kunne stole på at modpartens facts er sande.

- Resultatet bliver at der ikke er tilstrækkelig tillid mellem parterne. Det gælder især når vi ikke kan blive enige om de vejledende priser - så ødelægges planlægningen fuldstændigt.

Forslag om formøder

KS: Jeg er enig i at vi bør finde ud af hvordan grundmaterialet udregnes. Er der usikkerhed på forhånd, må der være en forberedende drøftelse.

JB: Jeg mener det er vigtigt at fjerne den gensidige mistro mellem parterne. Jeg kunne foreslå en model der gik på først at have et møde på sekretariats-

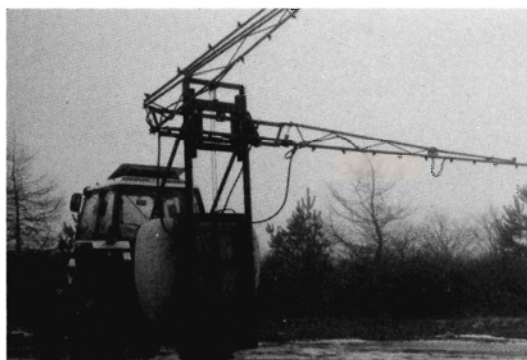
plan for at fastlægge kendsgerninger. På selve forhandlingsdagen kunne der så være et formøde med f.eks. 3 fra hver side hvor vi godkendte sekretariaternes arbejde. Og derpå et møde i den store forhandlingsdelegation med 20-25 deltagere.

TB: Jeg vil tilføje at efter formødet kan det være fornuftigt med et møde i de to grupper - så der bliver enighed om standpunkterne internt.

MM: Det vil være et stort forberedende arbejde at sætte igang.

KS: Men det er også et stort arbejde når 20 mennesker mødes og ikke bliver enige.

sf



Her monteret med en 12 m trapetz og endedyser, spredebredde 20 m

NYHED!

Ny type hydraulisk sprøjtelift til sprøjtning af juletræs- og pyntegrønskulturer. Nu kan der sprøjtes for ukrudt og lus helt op til en højde af ca. 3 m. Kan monteres på de fleste typer Hardi sprøjter. Ring og få et tilbud inden foråret.



BESTIL VENLIGST NU - REKVIRER BROCHURER

P. Lühning's Plantage i/s

ASSENSVEJ 464 - FALDSLED

DK-5642 MILLINGE - TELEFON (09) 68 11 30

Skovbrugets skadedyr 1986

Den årlige oversigt over skadedyr omfatter bl.a. bladlus på nobilis, bøgeskjoldlus, viklere, marvborer samt varsling af typografangreb.

Af BRODER BEJER, Zoologisk Institut, KVL.

Vinteren 1985-86 blev gennemgående kold, ganske særlig i februar, som var 4.8° under normalen. Udtørrende kold blæst lod sig om foråret registrere ved mange rødsvedne nåletræer. Nedbørsmæssigt gav vinteren derimod et flot overskud, især skabt ved en mernedbør i december på 85 mm. Så gjorde det ikke så meget, at februar var sensationelt tørt, og kun gav 3 mm i stedet for 39 mm.

Marts-maj blev lidt kølige og med en beskeden mernedbør, godt 20% over normalen. Sommeren blev kølig, men især fattedes nedbør, idet juni-sept. alle gav underskud - ialt manglede ca. 80 mm eller ca. 30%.

Mens rødgranen efter den gode nedbør i vinter og forår af adskillige skovridere bedømtes som "så grøn som ikke længe set", blev den i løbet af sommeren ringere af udseende, og fra september optrådte en del nåle- og grenvisnen. Et beskedent nedbørsoverskud i de følgende måneder formåede ikke mere at rette op på dette.

Når det i beretningen ses, hvordan kuldeekstremer må tillægges væsentlig betydning for en del træarters trivsel, må den i skrivende stund (januar) herskende kulde og blæst desværre nok forventes at kunne spores i 1987.

Næbmunde (Hemiptera)

Forekomsten af bladlusangreb blev alt i alt beskeden. Der var ganske vist mange gren- og stammebladlus (*Cinaraopsis sp.*) på nåletræer, men disse er jo som bekendt næsten uden betydning for træernes vækst.

Forekommer de på nobilis, bliver det dog en anden sag; det viser sig nemlig, at bladlusekrementer med den påfølgende etablering af sorte branddug-svampe kunne være ødelæggende for pyntegrøntklipping. Så her har vi altså et "nyt" skadedyr.

Også på Picea (gran) synes disse bladlusarter dog at gøre nogen skade i form af nåle- eller skuddeformering.

Som forventeligt efter vinteren optrådte ingen angreb af sitkalus (*Liosomaphis abietinum*). Sådanne kan heller ikke ventes i 1987.

Nåletrægallelusene (*Adelgidae*) gjorde sig kun beskedent bemærket. Alm. ædelgranlus var det i foråret nærmest svært at finde forsøgsarealer til. Desværre viste det sig, at der i forsommeren også på sådanne arealer optrådte skade, noget der ikke er lovende for prognosemetoder, som ellers i høj grad kunne være ønskelige.

Bøgeskjoldlusen, som nu synes at skulle kaldes *Cryptococcus fagisuga* (i stedet for *fagi*), forekommer at være i nogen opgang i hvert tilfælde i Vestsjælland (bl.a. Conradinelyst). Antallet af stærkt lusede træer er dog ikke så overvældende, men de bekendte barknekroser "brune pletter" forekommer der en del af, og de kan jo hurtigt nedklasse stammernes værdi.

Pletterne synes i hovedsagen at være af lidt ældre dato. De kan jo fremkaldes af kulde, tørke eller skjoldlus, samt kombinationer heraf. Måske er

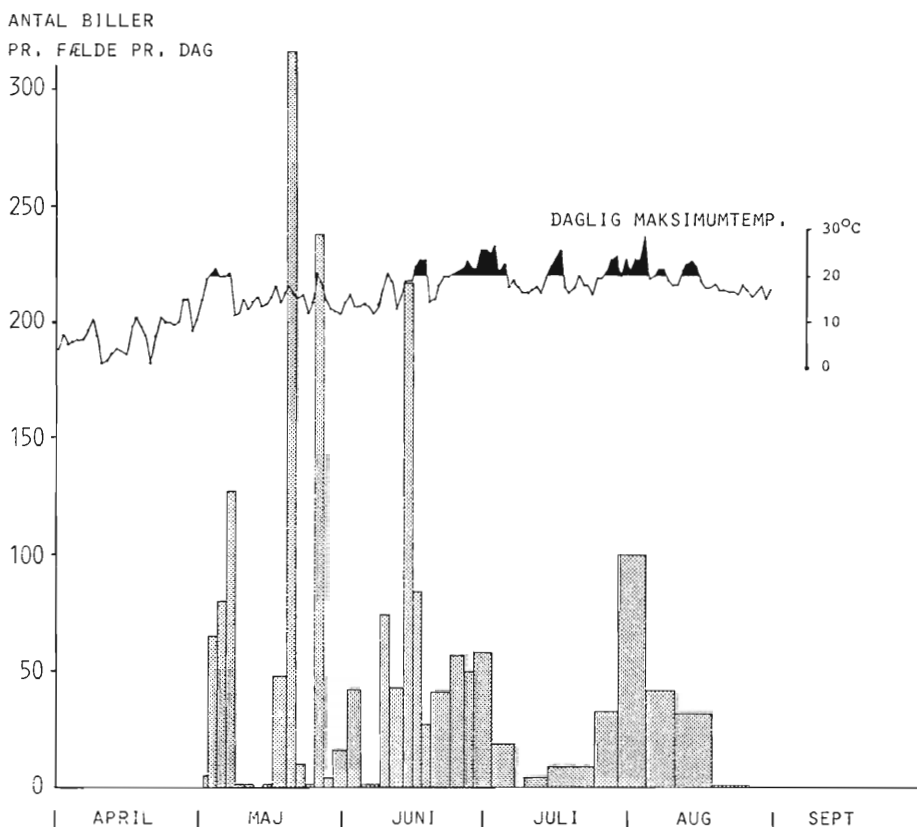
især de senere vinterkuldeår årsagen. På Odsherred Distrikt er udvalgt et areal, hvor udviklingen i disse fænomener m.fl. følges i samarbejde med Statens forstlige Forsøgsvæsen.

Sommerfugle (Lepidoptera)

Angrebene af de to nåleviklere *Epinotia tedella* og *E. proximana* på resp. Picea og Abies (ædelgran) fortsatte i 1986, men ikke helt med samme voldsomhed som året forud, og ifølge undersøgelser af M. Münster-Swendsen kan videre nedgang ventes i 1987.

Angrebene var i 1986 alvorlige nok, men en del af de skader man opdagede tidligt på sommeren, må have været udført i 1985. Den virkelige expansion i nåleædning og -sammenspinding sker absolut i oktober-november.

Ædelgranvikleren (*Semasia rufimitrana*) optræder stadig med stærke angreb på et antal lokaliteter i V- og N-



Typografsværmningen 1986 i Rude Skov, gns. af 3 fælde. De fangede ialt 15.224 typografer, heraf knapt 1/3 i sensommeren, hvor træerne ikke havde det så godt i tørken.

Jylland, og der er endda kommet enkelte nye til. Selv om disse angreb kun meget sjældent er livstruende for de mellemaldrende og ældre ædelgraner, det drejer sig om, bliver toppene dog aldeles raseret, og tilvækst- og pyntegrøntmulighederne daler stærkt. Der foreligger efterhånden indberetninger fra flere distrikter om, at ædelgranvikleren er særlig glad for *Abies veitchii*.

Angående andre sommerfuglearter kan nævnes et par angreb af egevikler (*Tortrix viridana*) og lille frostmåler (*Cheimatobia (Operophtera) brumata*), af askemøl (*Prays curtisellus*), og af måneplet (*Phalera bucephala*) på unge bøge i Vestskoven.

Som noget særligt iøjnefaldende kan det berettes, at larver af spinderen (*Gnophria (Atolmis) rubricollis*) optrådte i "hundredevis" per rødgranstamme i Stensbæk Plantage. Disse larver lever af lav på granernes bark og er altså ganske uskadelige, men de minder overfladisk om nonnelarver, og det ville jo være en ganske anden sag.

Årets feromon-fælde fangster af sværmende nonner - foretaget i samarbejde med Statsskovbruget og Hedeselskabet - viste dalende, og altså fortsat uskadeligt niveau for nonnebestand.

Biller (Coleoptera)

Forholdsvis få indberetninger omhandlede biller. De omfattede bl.a. askesnudebille (*Cionus fraxini*), eller snudebille (*Cryptorrhynchus lapathi*), stor fyrresnudebille (*Pissodes pini*), gråsnuder (*Strophosomus sp.*), nogle om *Hylobius* samt flere vedrørende bøgeloppe (*Orchestes (Rhynchaenus) fagi*).

De sidstnævnte forespørgsler skyldtes især, at den voldsomme og vedvarende blæst lige over midten af maj bragte de angrebne blade til at visne ved udtørring. Samtidig blev en mængde sarte, nyudsprungne bøgeblade vindpisket til visnen. Om denne visnen af bøgeblade kunne man senere i TV og dagspressen se sære hypoteser fremsat.

Mest interesse og nok også størst betydning havde den i tidligere meddelelse omtalte sygelighed i sitkagran (se Skoven nr. 12, 86). I et betydeligt antal - især ældre - bevoksninger viste sitkagranen sig stærkt svækket, hvilket bl.a. manifesterede sig ved talrige angreb af jättebarkbiller (*Dendroctonus micans*), af rodfordærver m.m.

Det er endnu for tidligt at vurdere det egentlige omfang, men en vurdering af angrebene historie i Danmark kan tyde på, at vinterkulde må være en

I eftersommer/ efterår optrådte såvel N som S for den dansk/tyske grænse på rødgran kraftig nåle- og grenvisnen på de nedre og indre dele af træet.

Fænomenet sås især på svage, tynde grene og kviste, gerne på "lamettkviste".

Sydslesvig noget SV f. Slesvig, fot. 14/10 86, BB.



sandsynligvis stærkt medvirkende årsag til micansangrebene expansion. En del af de involverede bevoksninger står utvivlsomt til afdrift.

Instituttets studier vedrørende prognosemuligheder for typografangreb er fortsat i årets løb, og et fællesnordisk projekt er afsluttet og skal gerne resultere i publikation 1987. Der er imidlertid behov for fortsættelse og uddybning af arbejdet med prognose, blot er det utrolig svært at etablere kontinuert forskning på basis af sparsomme korttidsbevillinger.

Om typografen kunne det tidligere på året meddeles (H.P. Ravn), at situationen i forsommeren viste en generel bedring, formentlig begrundet i større modstandskraft (bedre trivsel) hos rødgranerne. Opgjort i eftersommeren efter de ret tørre måneder var der fremkommet ganske mange sene angreb, så nedgangen i typografangreb blev mindre markant.

Marvboreren (nu *Tomicus piniperda*) er endnu en barkbilleart, som i de seneste år har haft stadig betydning, mest i Jylland. Angrebene basis har været disse års utrivlighed i mange fyrrebevoksninger, og her har marvborerne forværret situationen.

I bjergfyr ses dette fænomen stadig, men contortafyr har nu næsten helt re-

stitueret sig efter kuldechokket 1981-82, som er beskrevet af Wellendorf og Feilberg i Skoven 1984 p. 116-118. Også skovfyr og angrebene i skovfyr synes i svag bedring i 1986. Naturligvis skyldes en del af marvborerangrebene også manglende udtransport af skovvede effekter.

I studierne vedrørende betydningen af rækkehugst/flisning for opståen af barkbilleangreb og her især chalcografer, har året ikke resulteret i mærkbare skader. Dette er formentlig hvad der vil være generelt, når vækstforholdene i forsommeren er gode.

Årevingedede (Hymenoptera)

Bortset fra, ret få, forekomster af fyrrebladshvepse (*Diprionidae*) skal igen nævnes den mærkelige art sortblå birkebladshveps. Den generer fortsat birketræer og mennesker, ikke mindst på Sjælland. Til dette er nu kommet, at arten er næsten sikkert årsag til død af to hunde, der havde indtaget større antal larver, som søgte til jorden for at overvintre. Også får er muligvis forgiftet på samme vis. Instituttet fortsætter at undersøge parasiteringsforhold og bekæmpelsesmuligheder.

Om andre dyregrupper er intet væsentligt at berette.

Miljøministeriets lovgivning

Lovgivning på miljøområdet er centralt placeret i folketingets arbejde. Miljøministeriet arbejder bl.a. med handlingsplan mod forurening, plan for grøn strategi og skovloven.

Af JENS THOMSEN, Dansk Skovforening.

Miljøhandlingsplanen

Landbruget skal ifølge regeringens handlingsplan af 31. januar mod forurening af vandmiljøet nedbringe kvælstofbidraget med 127.000 t/år. Med såkaldte "strukturelle tiltag" er der planlagt en reduktion på 9.000 t/år - hvilket er ca. 7% af det samlede reduktionsmål.

De strukturelle tiltag omtales som: "en række elementer, som vil påvirke den fremtidige udvikling gennem en reduceret udledning af kvælstof fra landbruget. Som eksempel på sådanne elementer kan nævnes fald i landbrugsarealet ved overgang til andre formål, den almindelige strukturudvikling i landbruget, væksten i fuldtids- og deltidsbedrifter, økologiske jordbrug, omlægning til naturarealer, gødningsfrie bræmmer langs vandløb og marginalisering, herunder skovrejsning".

Handlingsplanen angiver, at det ikke på nuværende tidspunkt er besluttet, hvilke strukturelle tiltag der skal iværksættes. Sådanne planer vil blive lagt frem i forbindelse med miljøministerens redegørelse til folketinget for de marginale jorder og miljømæssige interesseområder. Folketinget modtager disse oplysninger inden den 1. marts i år.

Selv om miljøhandlingsplanens opremsning af strukturelle tiltag således ikke skulle være udtryk for en prioriteringsfølge på nuværende tidspunkt, så kan det virke slående, at skovbrugsforanstaltninger kun nævnes som en åbenbar biting. Arealmæssigt vil det være oplagt at lade skovrejsningen få betydning. Sandsynligvis udpeges den som en væsentlig løsning i marginaljordsundersøgelserne, der færdiggøres for øjeblikket, og hovedresultater herfra er kendt i miljøministeriet på det tidspunkt, hvor miljøhandlingsplanen er aftalt.

Skovbrug giver som bekendt både materielle og immaterielle resultater, og naturværdier kan bevares eller genskabes ved skovplantning.

Skovbrug er udtryk for en produktion, men det bør ikke være diskvalifi-

cerende, selv om det politiske nøgleord er miljø. Debatten om vandmiljøet afspejler et akut behov for at vise resultater og politisk grønt sindelag, men dette bør ikke totalt overskygge de resultater, som det trods alt er muligt at skabe ved langtidsplanlægning med skovetablering.

Handlingsplanen peger på "grønne marker", hvor der ved hjælp af vintersæd eller efterafgrøder sørges for plantedække i den tid af året, hvor udvaskningen ellers vil være høj. Man må umiddelbart kunne forvente, at tilplantning vil være et fornuftigt alternativ for nogle ejendomme. Stigende areal med vintersæd er allerede aktuelt i store dele af landet, men i midt- og vestjyske områder er dette alternativ ikke aktuelt i samme udstrækning, og tilplantning bør være en god mulighed. Miljøhandlingsplanen vil fastsætte et mål for omfanget af udlæg af "grønne marker" gældende for hver enkelt ejendom. Tilplantning af tidligere landbrugsjord bør for hver enkelt ejendom medregnes som en del af det areal, der skal opfylde myndighedernes krav om "grønne marker".

Grøn strategi og skovlov

Miljøminister Christian Christensen gav i maj 1986 folketingets miljø- og planlægningsudvalg en redegørelse om naturbevaring og friluftsliv samlet i begrebet - grøn strategi. Der forberedes nu en opfølgning på denne strategi.

Denne grønne strategi blev lanceret som oplægget til en samlet naturpolitik, der skulle omfatte: naturovervågning, naturbevaring/naturgenopretning, naturforståelse og gode rammer og muligheder for friluftsliv.

Miljøministerens redegørelse blev afgivet før offentliggørelsen af planerne om en revision af skovloven i folketingssamlingen 1987/88. Skovbruget var dog ikke udeladt af redegørelsen, hvor der står: "Som et eksempel på de forskellige midler, som kan anvendes til naturgenopretning kan nævnes beskyttelsesbræmmer langs vandløb, retablering af vådområder samt skovtilplantning, f.eks. på de af

de marginale jorder, som er velegnede hertil.

God skovdrift giver på den ene side træ og træprodukter, pyntegrønt, vildt m.m. og på den anden side miljøbeskyttelse og mulighed for naturoplevelser og friluftsliv. God skovdrift/godt jordbrug er de driftsformer, der vedligeholder eller forbedrer dyrkningsgrundlaget uden at påvirke det omgivende miljø negativt".

Med henblik på det forestående arbejde med revision af skovloven, så synes der ikke at være nogen afgørende divergens imellem miljøministerens udlægning af begrebet god skovdrift og den praksis, der udøves i erhvervet i dag. Man bør vel blot understrege, at der sjældent er tale om nogen "ene og anden side". Produktionen foregår oftest forenet, og dette vil være et tilstræbt mål for skovbruget. Der bør i øvrigt ikke være nogen konflikt mellem den gode skovdrift, som ministeren definerer denne, og de ønsker der ligger i handlingsplanen for vandmiljøet. Vi kan derfor forvente, at skovbruget interesser fremmes som middel af hensyn til begge mål.

Om den gode skovdrift og friluftslivet udtalte ministeren i 1986: "Som Danmarks største skovejer påhviler det ved god skovdrift miljøministeriet at producere træ m.v. (til reduktion af importen, der udgør 2/3 af vort træbehov) men også at sørge for, at befolkningens behov for naturoplevelser og friluftsliv i skovene tilgodeses. Disse formål kan lettest forfølges i statsskovene, men miljøministeriet søger også god skovdrift tilgodeset gennem tilsynet med de private skove".

Der er her antydnet udvidede opgaver for Skov- og Naturstyrelsen, når man skal imødekomme fritidssamfundets ønsker. Det er væsentligt at bemærke, at ministeren ikke sammenkæder skovtilsynets opgaver med samme byrde for privatskovene, som de der vil være gældende for statens skove. Vi må i øvrigt lægge mærke til redegørelsens formulering vedrørende naturen og herunder skovene som vært for friluftslivet.

Ministeren skriver: "Når naturen er "vært" for friluftslivet skal det ske uden at skade naturen og med respekt for andres ønsker og rettigheder. Miljøministeriet har et overordnet ansvar for at friluftslivet ikke ødelægger naturværdier, og for at forskellige friluftssinteresser ikke kolliderer med hinanden".

Skovadministrationerne må i dag anvende megen tid på at varetage skovenes og friluftslivets interesser. Denne opgave er nødvendig, men den er absolut aldrig blevet kompenseret fra myndighedernes eller friluftslivets side. Vi står i dag i en situation, hvor presset øges, og forskellige friluftss- og miljøinteresser oftere kolliderer. Hvis den kommende skovlovgivning derfor skal fremme udvidet og ureguleret friluftssaktivitet, så handler man uklogt.

Det er kort sagt det velfungerende lokale "aftalemiljø", der regulerer arealanvendelsen og sikrer afbalance-rede hensyn. Hvis muligheder erstattes med udvidede og uforpligtende rettigheder for friluftslivet, så vil konflikterne helt sikkert blive flere, og skovadministrationens betingelser vil ganske enkelt blive utålelige. Miljø- og na-

turhensynet vil næppe heller vinde ved dette.

Erstatningsfrie reguleringer har i høj grad været anvendt i miljøpolitikken, og løvtræbindinger uden økonomisk kompensation er kendt fra vores naboland Sverige. At vi har alternativer, kendes fra fredningsinstituttet, og understreges yderligere af strategiredegørelsen, hvor der om den kommende handlingsplan for marginaljorder står: "Endvidere vil handlingsplanen belyse muligheder for en intensiveret bevaring og pleje gennem forslag til plejekontrakter og andre økonomiske virkemidler såsom differentieret ejendomsbeskatning og kanalisering af midler fra EF's landbrugspolitik".

Det bliver et afgørende område at få belyst de økonomiske virkemidler for hele miljøområdet, og det vil være uklogt og unuanceret at lægge sig fast på reguleringsmekanismer i selve skovloven.

Der har været talt meget om inciterende lovgivning - bl.a. i forbindelse med sikring af bøgearealet og løvskoven. Der har været forsøgt så sørgeligt lidt, og vi må med henvisning til de manglende praktiske erfaringer abso-

lut fordre, at det "opmuntrende" loviniciativ tages udenfor skovloven. Skovbrug er langtidsplanlægning og komplet uegnet til løbende politiske eksperimenter. Inciterende lovgivning er permanent politisk tankegang, men uprøvet praksis. Det er derfor nødvendigt med en adskillelse af skovloven og denne lovgivning.

Skovloven er erhvervets betingelser, hvorefter virksomheder kan formulere lange overlevelsesmål. De positive sidevirkninger fra erhvervet må ikke medføre, at der på uprøvet grundlag udformes unødigt stramme regler for den dyrkning, der ved erhvervsmæssig indsats har opbygget skoven.

Vi er overbevist om, at der ved et godt samarbejde mellem miljøministeriet og landbrugsministeriet kan etableres nye løsninger for skovbruget. Skovpolitisk betænkning peger på EF-lovgivningen på marginaljordsområdet og øget satsning på konsulentområdet, og vi er enige med ministeren i, at skovbrug og skovplantning er mål og ikke blot midler i grøn strategi og miljøhandlingsplan.

Planter til skov og hegn

**PETER SCHIØTT'S
PLANTESKOLE**

7361 Ejstrupholm
Tlf. (05) 77 25 52

Tilsluttet Herkomstkontrollen med
skovfrø og -planter.

Køb af savværks- tømmer

Kontant betaling

**FAXE LADEPLADS
SAVVÆRK ApS**
4654 Faxe Ladeplads
Tlf. (03) 71 61 73



FMV

kraner og vogne



ROWITEK-MIRANA

Telefon (03) 78 85 55

Gl. Færgesø - 4771 Kalvehave

"Med Valmet har jeg det bedre!,"



"I grunden er det logisk. Valmet er fra grunden konstrueret til drift i nordisk skovbrug. Den store frihøjde, et lavt tyngdepunkt og den enkle, robuste opbygning giver fremkommelighed, hvor andre gir' op.

Jeg har perfekt udsyn hele vejen rundt fra den komfortable førerkabine. Placeringen af instrumenter og betjeningsgreb gør selv vanskelige arbejdsopgaver legende lette.

Hver dag sparer jeg energi! Den nøjsomme, sejtrækkende turbodieselmotor – og traktorens grundkonstruktion, stiller oven i købet mindre krav til vedligeholdelse.

Fra mit arbejde er der noget til overs, når jeg kommer hjem!,"



SPECIFIKATION	MOTOR			GEAR	HYDRAULIK	
MODEL	Effekt HK/KW Din	Cyl./Liter	Max. drej. NM/R/S	Frem/Bak	Løft kg	Udtag
Valmet 305-4 GL	53/39	3/2,7	195/1450	8/4	1900	4
Valmet 405-4 GL	61/45	3/2,7	220/1450	8/4	2400	4
Valmet 505-4 GLTX	68/50	3/3,3	265/1400	16/8	4000	4
Valmet 605-4 GLTX	75/55	3/3,3	280/1400	16/8	4000	4
Valmet 705-4 GLTX	83/61	4/4,4	325/1400	16/8	4000	4
Valmet 805-4 GLOX	95/70	4/4,4	370/1400	14/8	4000	4

Valmet skovafskærmning er udviklet i samarbejde med Skovteknisk Institut og Skovstyrelsen.

Traktorernes effektivitet sikres gennem en veluddannet serviceorganisation, det sørger 44 forhandlere over hele landet for.



SCANTRAC DANMARK

Ambolten 20 · 6000 Kolding · Tlf. 05 53 90 00

Nordens grønne guld

- en nordisk vandrestilling om skov og skovbrug.

Fra d. 17. februar 1987 viser Jagt- og Skovbrugsmuseet en vandrestilling, som er det første resultat på museumsområdet af nordisk samarbejde om skov og skovbrug.

Finsk Forstforening, Islands skovstyrelse, Skogsmuseet Silvanum i Sverige, Norsk Skogbruksmuseum og Jagt- og Skovbrugsmuseet har samarbejdet om udstillingen. Det danske firma Tøgern og Ebert er udstillingens arkitekter.



Der er lige åbnet en fællesnordisk udstilling om skovbrug. Billedet viser skov på Island.

Udstillingen tager sit udgangspunkt i det faktum, at der i de nordiske lande bliver stadigt mere skov. Den skov, som nu rejser sig igen, var i århundreder i katastrofal tilbagegang. Et stort, men nødvendigt forbrug, og husdyrenes græsning, som hindrede ny skov i at komme op, fik skovområder i alle landene til at svinde ind.

Men det er lykkedes at skabe ny skov.

Nordens skove leverer træ til mange lande, men kan måske også skabe håb om, at det i andre egne af verden kan lykkes at genrejse skoven.

Det er udstillingens mål at oplyse om skovens betydning for Nordens folk i fortid og nutid, ikke blot som leverandør af verdens mest alsidige råstof, men også som arbejdsplads, til re-

kreation og som genstand for kunstnerisk oplevelse.

I det første af udstillingens hovedafsnit præsenteres fem nordiske træarter. Videre behandles skovbrugets kredsløb med udgangspunkt i moderne skovbrugs mål og midler. Parallelt hermed vises elementer fra tidligere samfunds brug af skoven. I et tredje afsnit illustreres, hvordan menneskene har brugt og stadig bruger skov og træ til at dække deres behov på nogle centrale livsområder. Endelig vises, i to lysbilledprogrammer, skovens skønhed som den opfattes af kunstneren, samt skoven som arbejdsplads og rekreativt område.

Til udstillingen er udarbejdet en avis med supplerende artikler.

Både Nordisk Kulturfond og Nordisk Ministerråd har bevilget støtte til projektet. Herudover har mange fir-

maer og fonds bidraget. For Danmarks vedkommende har således Spies-fonden bevilget Dkr. 35.000, Junckers Industrier A/S har givet Dkr. 25.000, F.L. Smidth's gavefond Dkr. 15.000 og Tuborgfondet Dkr. 25.000.

Udstillingen blev åbnet af landbrugsminister Britta Schall-Holberg. Udstillingen slutter i Danmark d. 28. juni og vandrer derefter til Finland, Norge, Sverige og Island for at vende tilbage til Danmark i maj 1988.

I forbindelse med udstillingen arrangerer Hørsholm Statsskovdistrikt ekskursioner i Rude skov i uge 8 og 10.

Man vil blandt andet kunne følge arbejdet i skoven og f.eks. se et træ blive fældet. Ekskursionerne er åbne for alle, og tilmelding kan ske på museet.

Jagt- og Skovbrugsmuseets åbnings-tider er: tirsdag til søndag kl. 10-16.

Pressemeddelelse fra museet

SKOVGØDSKNING med gødningsblæser

- nu også løs gødning

SKOVSPRØJTNING med tågesprøjte eller pistol

Ring og hør vore priser - vi kommer over hele landet

KONGSHØJ MØLLE Sprøjteservice ApS

5871 Frørup - Tlf. 09 37 12 42 - Bil-tlf. 049 - 69 44 2

SKOVBRUGERMØDE

På Unge Hjemms Højskole i Skåde (7 km syd for Århus) afholdes **torsdag den 26. marts** et møde med følgende program:

- Kl. 10.00: 1. Mads Hovmand og J. Bille-Hansen: Luftforurening og undersøgelser over dens bidrag til skovjordens forsurening.
Kaffepause.
2. Anders Pedersen: Stammerevner i gran. Erfaringer fra proveniens-, hugst- og planteafstandsforøg.
3. H. Holstener-Jørgensen: Farvegødsning af juletræer.
4. Karsten Raae foreviser skovdyrkerforeningernes ny film "Vore skove".
- Kl. 12.30: Frokost med øl og kaffe.
- Kl. 13.30: 5. F. Søndergaard Jensen og N. Elers Koch: Hvad mener landbrugerne om skovtilplantning og færdsel i det åbne land.
6. J. Neckelmann: Lagring af planter på skovdistrikterne.
Kaffepause.
7. E. Holmsgaard og H.C. Olsen: Variationer i granens tilvækst i de sidste hundrede år.

Efter foredragene vil der være lejlighed til diskussion.

Alle interesserede er velkomne.

Mødedeltagelse, der inkluderer betaling for frokost, formiddags- og eftermiddagskaffe, koster 130 kr.

Af hensyn til frokostarrangementet bedes deltagelse anmeldt senest den 23. marts til:

Statens forstlige Forsøgsvæsen

Springforbivej 4 - 2930 Klampenborg

Tlf. 01 63 00 54 - 01 63 01 62

Den vesttyske skovdød: Status 1986

I lighed med de foregående år er de vesttyske skoves sundhedstilstand opgjort i sommeren 1986. Omfanget af skader er stort set uændret fra 1985.

Af forstkandidat ERIK ELINGÅRD-LARSEN, Dansk Skovforening.

I den seneste rapport fra det Vesttyske Forbundsministerium for land- og skovbrug fremgår det, at knapt 4 mio. ha skov er kategoriseret som skadet.

Undersøgelsens grundlag er som i 1984 og 1985 et landsdækkende 4 x 4 km kvadratnet med stikprøvevis prøveflader i kvadratnettets skæringspunkter.

I undersøgelsen anvendes nedenstående skadetrin:

Skadetrin	Nåletab/bladtab %
0: Ingen skader	≤ - 10
1: Svagt skadet	11 - 25
2: Middel skadet	26 - 60
3: Stærkt skadet	61 - 99
4: Død	- 100

I alt er 53.7% af skovarealet anført under skadetrin 1-4 - en stigning fra 1985 til 1986 på 1.8%. Stigningen skyldes i overvejende grad en stigning på godt 2% for skadetrin 1 (se tabel 1).

En lignende ændring blev registreret fra 1984 til 1985, og det må derfor konstateres, at den alarmerende udvikling fra 1983 til 1984 med en stigning fra 34% til 50% tilsyneladende er standset. Det skal dog påpeges, at opgørelsesmetoden var anderledes i 1983 end i de efterfølgende år.

De middelsvære og stærke skader (skadetrin 2-4) er ikke tiltaget siden

1982 - de er endda formindsket og andrager nu knapt 19% af skovarealet. Den samme udvikling ses for skadetrin 3 og 4. For øjeblikket er træer svarende til et skovbevokset areal på 120.000 ha stærkt beskadiget, dette er en tilbagegang på 40.000 ha i forhold til 1985.

Ministeriet forklarer denne tilbagegang med en generel forbedring i skadestilstanden for de stærkt beskadigede træer, som kun i ringe grad kan tilskrives utilsigtede "hugstmæssige indgreb".

Skader fordelt til træarter

Skadernes fordeling blandt træarter er ændret betydeligt i de sidste 3 år. Således er skadesomfanget for løvtræerne tiltaget betydeligt i perioden 1983-1986, medens det er faldet for nåletræerne eller har holdt sig konstant i perioden 1984-1986. Særlig tydeligt bliver det, når man betragter de middel til stærkt beskadigede træer, skadetrin 2-4 (se figur 1).

For *gran*, der udgør 39% af skovarealet, er der tale om en svag stigning for det samlede beskadigede areal, dog således, at den middel til svært beskadigede kategori (skadetrin 2-4) er faldet svagt, ca. 2%, men samtidig er den svagt skadede andel steget med 4%.

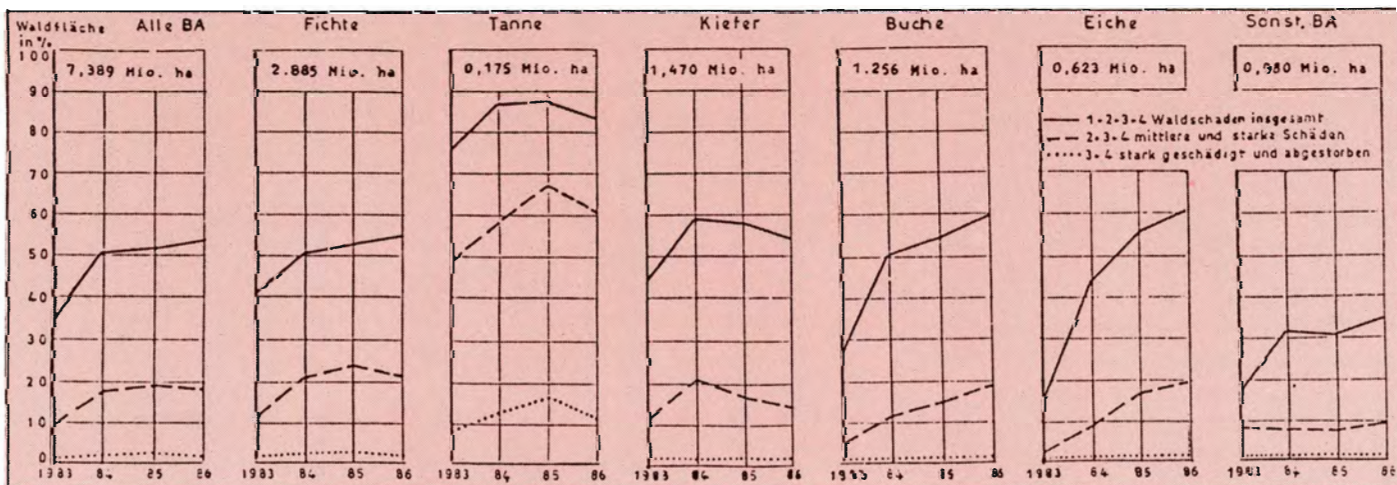
Ædelgranens sundhedstilstand er generelt forbedret med et fald for alle skadekategorier. Mest for skadetrin 2-4 med 6% og mindst for skadetrin 1-4 med 4%. Til trods for dette pæne fald udviser 83% af ædelgranarealet skadesymptomer (skadetrin 1-4), hvilket er klart det højeste skadesomfang for de medtagne træarter. Forbedringen er især sket for de yngre (under 60 år) stærkt medtagne bestande, her er skadesomfanget aftaget med hele 17%.

For *fyr* gør et lignende forhold sig gældende, det samlede beskadigede fyrreareal er aftaget med 3.5% til 54%. Arealet med skadetrin 2-4 er aftaget med 2.5% til 14.5%.

61% af *egearealet* er beskadiget eller svækket betydeligt, hvilket er resultatet af en betydelig stigning fra 1983, hvor det beskadigede areal var 17%, til de nu godt 60% i 1986, en gennemsnitlig stigning pr. år på 15%! Fra i 1983 at være træarten med det mindste skadesomfang, er egen nu placeret som nummer to, kun overgået af ædelgranen.

For *bøgen* er det især den middelstærke til stærke skadeskategori, der er steget med 4% til nu knapt 20%. Det samlede beskadigede areal udgør nu 60%.

Ser man på skadernes *aldersklasse-mæssige fordeling* forholder det sig så-



Andel af det samlede skovareal i forskellige skadeskategorier. Øverst trin 1-4, derefter trin 2-4 og nederste linje viser trin 3-4. De enkelte figurer viser hhv. alle træarter, rødgran, ædelgran, skovfyr, bøg, eg, øvrige træarter. Gengivet fra Allgemeine Forst Zeitschrift nr. 51/51, 1986.

Tabel 1.
Skovskader i 1986 og 1985 fordelt til skadetrin. (Det totale skovareal er 7.389 mio. ha).

Skadetrin	Mio. ha	1986		1985	1985 - 1986
		1 % af Skovarealet	1 % af beskadiget areal	1 % af Skovarealet	Ændring i %
0 Uden skader	3.422	46.3		48.1	
1 Svagt beskadiget	2.570	34.8	64.7	32.7	+2.1
2 Middelstærkt	1.277	17.3	32.2	17.0	+0.3
3 + 4 Stærkt beskadiget og død	120	1.6	3.1	2.2	-0.6
2 - 4 Middel og stærkt beskadiget	1.397	18.9	35.3	19.2	-0.3
1 - 4 Skader ialt	3.967	53.7	100.0	51.9	+1.8

ledes, at kun en tredjedel af træerne med en alder under 60 år er beskadiget. Derimod er mere end 2/3 af træerne over 60 år beskadiget. For ædelgraner ældre end 60 år er så godt som alle træerne beskadiget. For granen er situationen også alvorlig, 86% af træerne med en alder over 60 år kan henføres under skadetrin 1-4. 41% under skadetrin 2-4.

Andre skadesfaktorer

Som i det foregående år er andre skadesfaktorer, såsom klima, insekt- og svampeskader registreret. For nåletræerne viser det sig, at kun 0.1% af de registrerede træer er angrebet af barkbiller i betydende grad. Procentdelen

er dog noget større for de stærke skadetrin og da især for de døde træer. Forbundsministeriet tilråder derfor, at disse træer afvikles rettidigt af hensyn til den bestående bevoksning.

For løvtræerne er det især insekterne

der volder problemer. Der har i det forløbne år været betydelige angreb på eg af frostmåler og egevikler, i nogle områder er hele bestande fuldstændig blevet afløvet. Til trods for dette, vurderer ministeriet ikke, at det samlede skadesbillede for eg er påvirket i nævneværdig grad.

En lignende vurdering giver ministeriet af de registrerede klima- og svampeskader på både løv- og nåletræer.

Kilde:

Allgemeine Forst Zeitschrift nr. 51/5, 1986.

Forstplanteskolen, Verninge

Planteskolen er tilsluttet »Herkomstkontrollen med skovfrø og -planter«

Alle slags skovplanter tilbydes i prima kvalitet.

Forlang prisliste

Indehaver: Ole van Tol

Tlf. (09) 75 12 88

Husk!!

ring til Skovtrim på tlf. 08 95 63 37
 eller biltlf. 049 7 12 89

Skovning, udkørsel m. v. udføres hurtigt og professionelt

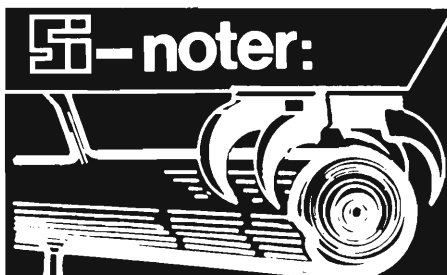


Uforpligtende tilbud gives – vi kommer overalt i landet

SKOVTRIM

v/ Kaj Poulsen . Tryvej 153 . Try . 9750 Østervrå





Musegift og museafværgning

Musegiften crimidin, der kunne fås både som imprægnerede hvedekorn og majs, er ikke længere registreret i Danmark. Det skyldes, at den tyske fabrikant er ophørt med produktionen, da der i Tyskland er set døde rovfugle og storke, der er forgiftet af at æde døde mus.

Det er stadig lovligt at bruge lagrene af crimidin op; men opmærksomheden skal henledes på, at midlets virkning nedsættes væsentligt, hvis det er over 1/2 år gammelt. Midlet har iøvrigt aldrig været anbefalet til beskyttelse af skovkulturer mod mus, da markmus ikke er særlig villige til at æde det som giftkorn.

Hvis man ønsker at anvende musegift mod markmus i fremtiden, er den bedste løsning at udlægge æblestykker imprægneret med bromadiolon. Da det er en meget koncentreret opløsning, der bruges til dette formål, må det kun anvendes erhvervsmæssigt.

Midlet selv koster 1200 kr. (excl. moms) pr. liter koncentrat, der rækker til ca. 25 kg æbler. Korn, der er imprægneret med bromadiolon, er ikke attraktive for markmus og derfor stort set virkningsløse.

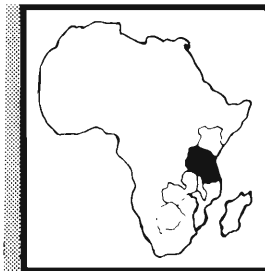
En anden og måske bedre måde at beskytte musefølsomme skovkulturer på, er anvendelse af afskrækningsmidler (repellenter). Efter at musetjære er opklassificeret til fareklasse: giftig, og mistænkt for kræftisiko, vil de fleste nok anvende andre midler. Praktiske erfaringer fra forskellige lande antyder, at andre vildtafværgningsmidler som thiram og ziram kan have effekt over for mus.

Skovteknisk Institut vil i samarbejde med Landbohøjskolen og Statens Skadedyrslaboratorium undersøge muligheden for at etablere forsøg med en række vildtafværgningsmidler mod mus.

*Paul Christensen,
Skovteknisk Institut*

The Royal Norwegian Ministry of Development Cooperation provides through NORAD technical assistance for several countries in eastern and southern Africa.:

TANZANIA



NORAD will provide support to the Section of Catchment Forestry in the Forest Division in the Ministry of Natural Resources and Tourism. Support will initially be given in the form of one expatriate expert provided for with modest funds for general operation. Later, concrete projects will be considered for funding as they are developed by the Section.

EXPERT: WATERSHED MANAGEMENT (VERNESKOG-EKSPERT)

(Ref. Kode TAN 900)

Duties: The Watershed Management Expert will work on these tasks:

- survey of catchment forests with the aim of identifying problems and setting forth suggestions as to how to solve them.
- work on models for catchment forest management plans.
- work on monitoring, ecological typing and training of forestry field staff.

Qualifications:

- University degree in forestry, natural resources management or related fields.
- At least 5 years of relevant work experience. Experience from developing countries will be an advantage.
- Fluency in spoken and written English. Training in Kiswahili will be given.

Duty Station: Dar es Salaam. **Language:** English.

Contract period: 2 years.

Start of Duty: As soon as possible.

Closing date for applications: 21st of march 1987.

Salary: Grade 25 – 35 of the Norwegian Civil Servant's Salary Scale (including allowances approximately NOK 290.000 – 410.000) according to qualifications.

For application forms, job description, further information about salary, allowances, school facilities, etc., please contact Mrs. Kirsten Askheim, telephone (02) 31 45 78 or the Personnel Division, (02) 31 45 46.



Departementet
for utviklingshjelp

NORAD
The Personnel Division
P.O. Box 8142 Oslo Dep.
N-0033 Oslo 1, Norway.



Der er dem,
der kører
efter de
forhånden-
værende
søms
princip
i deres
proveniens-
valg.

Og så er der dem, der vælger en plante
af god kåret
proveniens
til deres
kulturer.



Til den sidste gruppe
kan vi tilbyde 2/2 rødgran-
planter i provenienserne:
Buderupholm, Skørpinglund
F nr. 28b - A nr. 1307
Buderupholm, Mørkeskov
F nr. 28h - A nr. 1327

Henvendelse bedes rettet til

Skovfoged Jacob Ellemann, tlf. 08 56 50 08
Skovrider Per Krarup, tlf. 08 56 21 22

Lindenberg Skovdistrikt

Træ på "Byggeri for Milliarder"

Hvert år afholdes i Bellacentret i København en stor messe for bygningsartikler, "Byggeri for Milliarder". I år viste man i centerhallen en stort anlagt temaudstilling "Boligen i 90'erne, Informationssamfundet". Som en del af dette tema havde Træbranchens Oplysningsråd lavet en udstilling om anvendelse af informationsteknologi i træproduktion og muligheden for en fleksibel og rationel produktion af bygningskomponenter.

Udstillingen var opbygget som en produktionskæde, som viste træets vej fra skoven til det færdige produkt. I den ene ende var illustreret skoven ved hjælp af nogle 8-10 meter høje bøge- og grantræer, en halv snes kævler og tømmerstokke samt en plancheudstilling om skovbrug - disse ting var stillet til rådighed af Dansk Skovforening.

Centralsavværket viste eksempler på færdige produkter af brædder og planker. Herefter fulgte en række halikonstruktioner i fuld størrelse, som illustrerede anvendelse af letbjælker, kerto-bjælker, spærfag og limtræ (se iøvrigt forsiden).

Inde i "hallerne" var der udstillet forskellige træforarbejdende maskiner, hvor man drager fordel af informationsteknologien til at designe, planlægge og forarbejde f.eks. trævinduer. Der blev også vist eksempler på projektering af huse med trækonstruktioner ved hjælp af EDB.

På udstillingen sås de seneste forskningsresultater med anvendelse af indlimede bolte i limtræ, som stod sin



Figur 1. Spærfag af træ, forrest TT-Frame System (Tåsinge Træ) bagved letbjælker (Kartro).

prøve for godt 2 år siden, da elværkerne forsøgsmølle i Ribe blev forsynet med trævinger, fastgjort med indlimede bolte.

Konstruktionsmetoden er senere produktionsmodnet til anvendelse i halikonstruktioner med skarpkantede hjørner samlet med indlimede bolte. Konstruktionsmetoden er udviklet på Danmarks tekniske Højskole og giver helt nye muligheder for fremstilling og samling af limtrækonstruktioner.

I udstillingen indgik flere videofilm, hvoraf en viste anvendelse af kerto-bjælker til meget store halikonstruktioner - se iøvrigt nærmere omtale på næste side.



Figur 2. Rammekonstruktion. Klemt hjørne med stikspærstolpe, monteret med indlimede bolte. Spændvidde 12 m. (Flexwood på Falster).



En ægte og suveræn 4-hjulstrækker

Suzuki klarer som en bjergged, kører promenadekørsel på stranden, pløjer gennem snedriveme...
Du bestemmer, din Suzuki følger med.

Personbil med plads til 4 ombord

Suzuki er hele familiens bil, med masser af luksusudstyr, et fremragende varme og ventilationsystem, et lækkert interiør hvor alle knapper sidder hvor de skal...
Du bliver dus med din Suzuki.

Økonomi, med en nøjsom tørst

Suzuki er Danmarks mest blønde 4-hjulstrækker, i økonomi... 16,11 km/liter - naturligvis på blyfri benzin.
Selv prisen er superøkonomi.

Hvide plader fra 139.997,- excl. lev.
Gule plader fra 118.994,- incl. moms - excl. lev.

Til intern brug **45.963,-**
Fra kr.

Excl. moms og lev. omk. - uden nr. plader.



IMPORTØR:

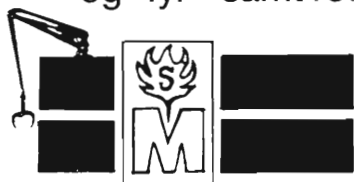
Dansk Autoimport I/S
Falkevej 7,
DK-3400 Hillerød
Telefon (02) 25 32 66

Anviser nærmeste forhandler

Salgs- og Servicearbejde på skovbrugsmaskiner udføres overalt i Danmark (mange års erfaring).

Speciale: Hydrauliksystemer
FMV Kraner
Spil
Flisfyr og Flishuggere
Knækstyring til vogne

Salg af FMV kraner og vogne, flishuggere og -fyr - samt rotorere til alle skovkraner.



Svend Meldgård

Frisenvoldvej 13 - Frisenvold
8900 Randers
Salg - Service - Reparation
Tlf. 06 - 44 52 75 - Bil tlf. 049 - 7 80 30

Frit spænd på 115 meter

Træets styrkeegenskaber sætter begrænsninger på hvor store bygningsanlæg man kan etablere med almindeligt konstruktionstræ. Men ved en videreforædling af træet kan man lave konstruktioner, der kan stå mål med beton og stål. Her kan man bl.a. udnytte det faktum at træ, der er styrkesorteret og senere sammenlimet, har en relativt stor styrke i forhold til sin egenvægt.

Et eksempel på dette kan ses i en sportshal, der er bygget i Uleåborg, Finland. Den bærende konstruktion består af de finske kerto-bjælker, som er fremstillet af finér af gran og fyr på 3.2 mm tykkelse. Finéerne skares sammen med fibrene orienteret i samme retning, tørres til 10% fugtindhold og sammenlimes med vandfast lim til den ønskede bjælketykkelse. Når bjælken anvendes i bygningen står finéerne på højkant.

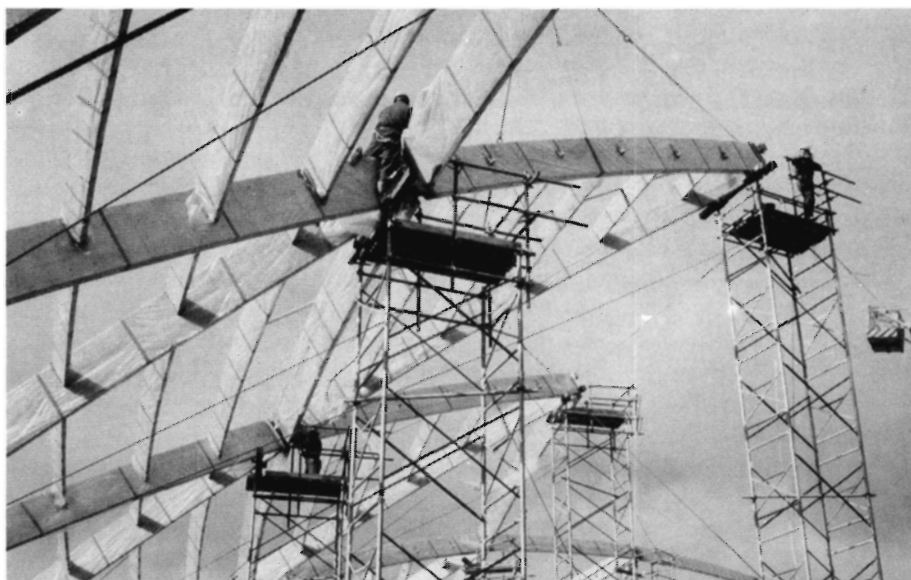
Den nævnte sportshal er formet som en kuppel og opbygget af ligebenede trekanter med sidelængden 12 m. Trekantene har skiftevis spidsen ind mod midten og ud mod kanten, og mellem benene anbringes tyndere tværgående stivere.

Trekantene fastgøres til hinanden i de såkaldte knudepunkter, hvor 6 ben mødes. Der sidder et beslag i enden af hvert af trekantbenene, og knudepunktet udstøbes med beton, således at beslagene er skjult, skærmet mod brand og giver den fornødne stivhed til kuplen. (Træ er iøvrigt ofte sikkerhedsmæssigt bedre i tilfælde af brand, idet der kan gå en eller flere timer før bjælken er brændt igennem, mens en stålbjælke efter ganske kort tid bliver blød og mister sin styrke).

Alle delene i tagkonstruktionen er skåret til fra fabrikken, og taget kunne derfor monteres på kun to måneder. Kuplen spænder over 115 meter og dækker et gulvareal på 10.000 m². Den indvendige højde er 25 meter.

En tilsvarende form for forædling af træ er limtræ, hvor et antal (styrkesorterede) brædder limes sammen til en bjælke, der kan leveres i længder på op til 50 meter. I limtræet kan limfugen ses på siden af bjælken (hvorimod de ses på under- eller oversiden på kerto-bjælken). Med limtræ er der lavet konstruktioner svarende til den nævnte sportshal, men med spænd op til 160 meter.

Forhandleren af Kerto-bjælker oplyser, at den er økonomisk konkurrencedygtig med uklassificeret konstruk-



Sportshal i Uleåborg med en spændvidde på 115 meter konstrueret med bjælker af krydsfinér.

tionstræ ved længder over ca. 4 meter, ligesom den er billigere end standard limtræ for spændvidder indtil 10-12 meter.

Begge typer af bjælker kan fås i Danmark. Kerto-bjælken importeres fra Finland, mens der findes en række

limtræfabrikker herhjemme. De bruger dog udelukkende importeret træ som basis for produktionen. Efter hvad der oplyses er der kun to savværker som anvender dansk træ, men ikke til egentlige konstruktionsformål.

sf

SYSTEM „Jernhesten”



Idel til:

- Småtømmerskovning
- Skovning af 3 m

Diverse transport:

- Pyntegrønt
- Planter m.m.

Teknik:

- 5 og 7 hk HONDA
- Bæltestyling
- Lynskift frem/bak
- Fældbar banke
- Spil og lys

Udførlig 4-sidet, illustreret, dansk brochure.
Uforbindende demonstration af de forskellige muligheder.

HENRIK A. FOG A/S

Lyngager 5-9 - 2605 Brøndby (Glostrup)
Telefon (02) 96 66 11

Jugoslavisk Plenterwald

Skoven december 1986 bragte en artikel om IUFRO's verdenskongres i Ljubljana, Jugoslavien. Denne artikel beskriver indtryk fra en af de efterfølgende ekskursioner i den nordlige republik Slovenien.

Af JAN THORN CLAUSEN, Skovbrugsinstituttet, KVL.

IUFRO's verdenskongres 1986 varede i ca. en uge, hvorefter deltagerne havde chancen til at deltage i én af de 20 specialekskursioner, som i 5-6 dage dækkede skovbrug i hele Jugoslavien.

Ud fra programmerne kunne det være svært at vælge ekskursion, især hvis man ønskede at se skovbrugsproblemer, som i en vis udstrækning tangerede de danske. Jeg valgte den som foregik i Jugoslaviens nordligste republik Slovenien og omhandlede bl.a. konvertering af monokulturer under forskellige klimatiske og jordbundsmæssige forhold samt problemer vedr. luftforureningens påvirkning af skovene.

Som dansk skovmand og tidligere driftstekniker forventede jeg ikke meget mere end naturmæssige oplevelser. I stedet blev det til 5 indholdsrige, diskussionsfyldte og tankevækkende dage i nogle pragtfulde skovområder, som konstant bragte billedet af et dansk skovbrug med ustabile, smådimensionerede bevoksninger i relief.

Mlinsek - Profeten

Ekskursionen var meget anderledes end tilsvarende danske. De jugoslaviske kolleger imponerede meget med deres sprogfærdigheder. Mange talte 2-3 fremmedsprog på konversationsniveau, flere endda noget svensk, som de havde erhvervet fra et 3 måneders ophold for 20 år siden!

Den største forskel lå dog i deres skovbrugsholdninger. På danske ekskursioner med 10 deltagere finder man ofte mindst 11 meninger - men her havde alle samme opfattelse af den eneste og sande måde at drive skovbrug på!

Først efter et par dage gik sammenhængen op for deltagerne: En person havde i de sidste 30-40 år totalt domineret slovensk skovbrugsopfattelse, nemlig professor *Dusan Mlinsek*, som bl.a. i de sidste 5 år har været præsident for IUFRO. Han havde gjort sit doktorarbejde hos den schweiziske professor Leibundgut, som havde lært ham alt om det ønskværdige i Plenterwald filosofien.

Mlinsek brugte selv en dag på vores ekskursion, hvilket gjorde diskussionerne mere intense. De lokale værter overlod helt svarene på nærgående spørgsmål til professoren himself - hvilket han holdt meget af.

Slovenien

Sloveniens natur dækker et bredt spekter fra frugtbart alpeland mod nord og nordøst til tørre karstområder ned mod Adriaterhavets kyst. Det meste skovbrug ligger i den nordøstlige del i det bjergrige område.

Som i alle bjergområder er temperatur- og jordbundsforhold yderst svingende, men i de vigtigste skovområder ligger årsnedbøren på ca. 1500 mm med ca. 900 i vækstperioden. Man skal faktisk helt ned til kysten for at møde det egentlige turistklima med tørre, varme somre.

Vækstforholdene må fra et dansk synspunkt være nær det optimale, hvilket giver skovdyrkerne temmelig frie hænder med hensyn til valg af skovdyrkningsmetoder.

Figur 1.

150 år gammel rødgran. Højde ca. 40 m og stående masse ca. 800 m³.



De meget karakteristiske karstbjerge i Sloveniens centrum og sydøstlige del er overvejende dækket af fyrrearter. Områderne gennemstrømmes af floder, der ofte forsvinder under jorden i op til 50 km.

Verdensberømte drypstenshuler som f.eks. Postonja grotterne m.fl. ligger her. En udbredt hobby for slovenere er huleudforskning, hvilket for en tyndhudet dansker må kræve en høj grad af selvbeherskelse.

Skovhistorie

Det østlige Slovenien har nu en skovprocent i nærheden af de 70%. Tidligere var skovene udpræget løvskove med overvejende bøg. I 17-1800 tallene voksede en omfattende glas- og jernindustri frem med et stort forbrug af trækul. Dette nærmest udryddede løvskovene, som blev erstattet af nåleskov med overvejende ædelgran og noget rødgran.

Det meste af Slovenien har i århundreder hørt under østrigsk overherredømme, hvorimod de kystnære egne længe har været italienske. Ordnet skovbrug som vi kender det med plantning af monokulturer, svage hugstbehandlinger og renafdrifter præger stadig skovenes udseende, da omdriftsaldrende ofte ligger mellem 150 og 200 år. Den "gamle" skovpolitik har medført udbredte plantninger med ædelgran som hovedtræart.

Efter 2. verdenskrig, hvor den socialistiske regering trådte til, ændredes skovpolitikken totalt - i hvert fald i Slovenien. Den gamle dyrkningsmodel blev karakteriseret som ustabil både biologisk og økonomisk set!

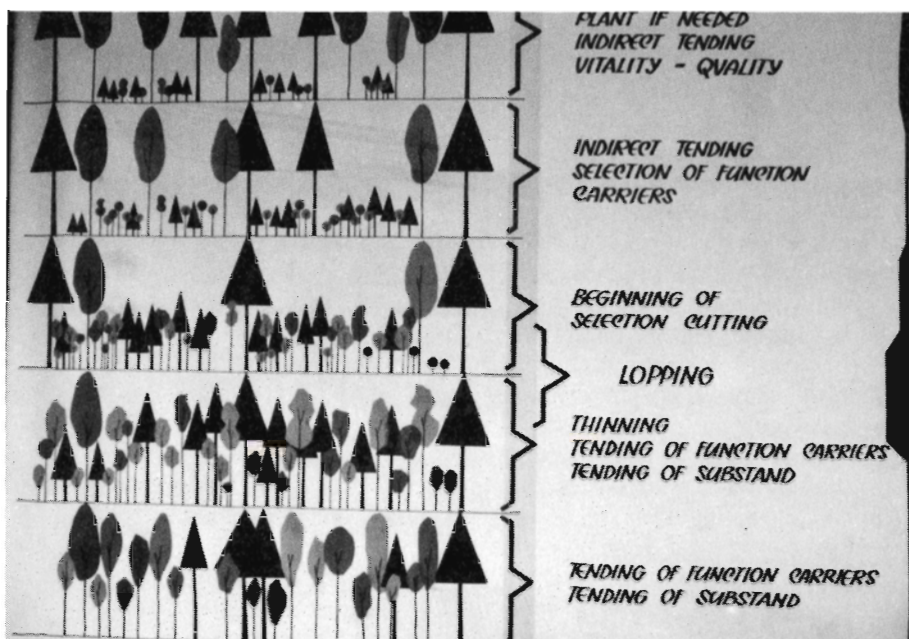
Bemærk dog resultatet af denne model på figur 1, der viser en granbevoksning på ca. 40 m højde, en grundflade på nær 40 m² og en vedmasse på over 800 m³!

Straks efter krigen skabte store renafdrifter det nødvendige tømmer til genopbygningen - men ødelagde samtidig skovstrukturen. I 1954 blev renafdrifter helt forbudt, og man besluttede at ændre skovene hen mod en biologisk og økonomisk balance.

Ny skovstruktur

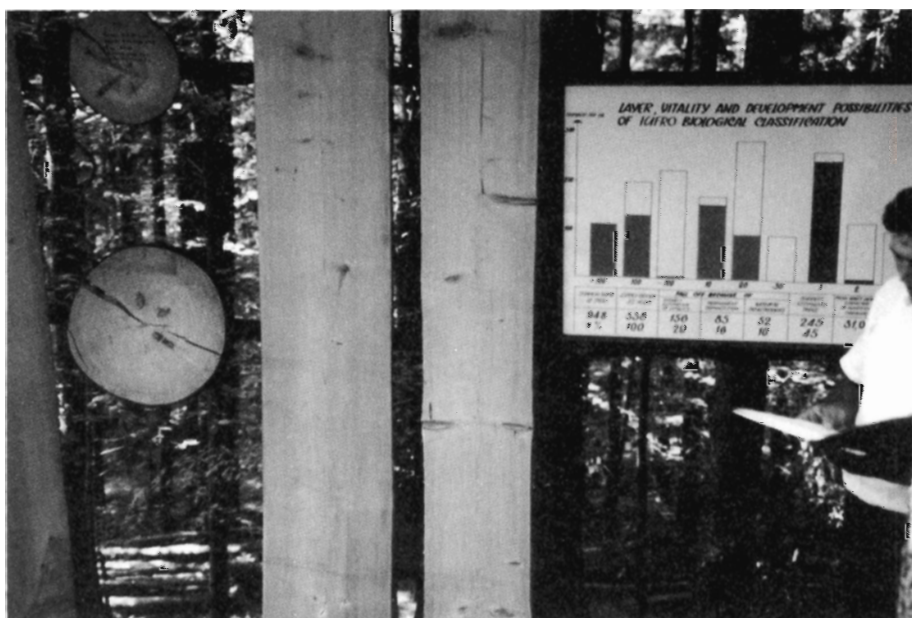
Tanken er at udnytte de naturlige muligheder optimalt. Skovene og bevoksningerne ændres mod flersidig drift, først og fremmest ved ændring af træartssammensætningen til:

Rødgran:	60%	Bøg:	20%
Ædelgran:	5%	Ær:	5%
Fyr/lærk:	5%	Andet:	5%
Nåltræ:	70%	Løvtræ:	30%



Figur 2.

Faseopdelt behandlingsskitse af et Plenterwald system. Figuren skal udviklingsmæssigt læses nede fra og op.



Figur 3.

Produktion af knastfrit tømmer gennem opstamning til 8 - 12 m.

Skovene skal bestå af etagerede bevoksninger i endeløse rotationer med foryngelser så vidt muligt som selvforyngelser. Hvis disse ikke slår an, underplantes med de ønskede træarter, evt. i grupper. Gennemhugningerne foretages som pleje af hovedtræer/modertræer ("function carriers"). Princippet fremgår af figur 2, hvor udviklingen går nede fra og op.

Resultatet skulle blive stabile, masserige bevoksninger, som producerer stordimensioneret tømmer af høj kvalitet. Siden 1954 er den gns. stående masse steget fra knap 200 til godt 300 m³/ha. Målet er 600 m³/ha!

Tilvæksten er steget fra 6 til 7 m³/ha, hvor målet er 9 m³/ha. Hugsten er ste-

get fra knap 4 m³/ha i 1954 til godt 5 m³/ha med en stærkt stigende andel stort dimensioneret træ. Målet er ca. 8 m³/ha.

Tynding og opkvistning

Alle tyndinger bliver udført som selektive indgreb. Meget tidligt udvælges efter kvalitet og vitalitet 4-600 hovedtræer, som støttes gennem indgrebene. Man har ofte problemer med at finde hovedtræer, som spreder sig jævnt over arealet. De har tendens til at klumpe sig sammen. Efter den sidste tynding skal 2-300 hovedtræer være tilbage.

Kvaliteten af disse hovedtræer søges forbedret gennem 2 (evt. 3) opkvist-

ninger. Først opkvistes til ca. 4 m højde, dernæst op til 8 m på udvalgte træer, og på de allerbedste opstammes senere til 12 m højde. Døde og rådan-grebne grene kappes altid af, men ofte også 2 - 3 levende grenkranse.

Det er slovenernes erfaring, at sår efter levende (rådan-grebne som sun-de) grene lukker sig langt hurtigere end efter døde, tørre grene. Et resultat af denne aktivitet kan ses på figur 3.

Et generelt problem med den store indsats for at dyrke knastfrit tømmer er, at den jugoslaviske træindustri slet ikke kan udnytte denne kvalitet og derfor heller ikke betale for den. Man har udbygget træindustrien hovedsagligt til spånplade- og papirfabrikation, hvorimod kvalitetstræ må importeres som halv- og helfabrikata! Slovenien som republik er nettoeksportør af træ, så grundlaget for en forældende træ-industri er absolut tilstede, siger man let hovedrystende.

Organisation

I modsætning til danske forhold forsøger man at gøre jugoslaviske skovar-

bejdere til all-round uddannede i alle typer arbejde inden for et skovdistrikt. Skovarbejderne jobveksler ofte mellem skovnings- og transportopgaver - så de derved indgående kender hinandens forhold. Ofte modarbejder man hinanden på disse områder her i landet, delvist på grund af akkordsystemet.

Skovarbejderne deltager også i planlægningsarbejder, kulturarbejder samt maskinvedligeholdelse. Ifølge den jugoslaviske filosofi "arbejder alle for den fælles skov", hvorfor jobrotationen er en nødvendighed. Skader på de udvalgte hovedtræer kan føre til afskedigelse!

For at stimulere interessen for skoven forsøger man at indlogere de ansatte i egne huse i de skove, de normalt arbejder i. Man får så et udvidet ansvar for den pågældende skov, der betragtes som den enkelte ansattes "egen" skov.

Generelt indtryk

De generelle indtryk af de slovenske skove er meget imponerende for en

dansker, der er vant til mellemaldrende og stormfaldsskadede bevoksninger. Skovene giver aldersmæssigt et meget ensartet præg. Man ser ingen bevoksninger på kulturniveau og derfor heller ingen hugstfølgeproblemer.

Udover den biologiske stabilitet fornemmer man en *økonomisk stabilitet* med mulighed for en meget jævn likviditet.

På den anden side har man i de sidste 150 år altid været ved at skifte fra ét system til et andet. De har således ikke mange "nul-parceller", hvilket præger deres argumentation. Den er meget præget af *en stærk tro* på det rigtige i deres dispositioner, hvorimod de faglige argumenter er noget tynde.

Til gengæld har de hele entusiasmen i behold - hvilket mange danske kolleger efter de senere års naturkatastrofer kan misunde dem.

FLISFYRING

Hvornår har De sidst lavet en beregning på Deres fyringsøkonomi?

Prøv selv:

12 m³ flis giver ca. samme varmemængde som 1 m³ olie.

Olie:

Forbrug _____ m³ olie/år

Pris _____ kr./m³

Fyringsomk. _____ kr.

Flis:

For at få samme varmemængde som olie kræves 12 x antal m³ olie = _____ m³ flis

For at få samme varmeomk. som olie, skal kunne betales kr./m³ flis Olieudg. _____ = _____ kr./m³ flis

Flismængde _____

Til orientering kan nævnes at flis koster leveret fra ca. 80-140 kr./m³.

Blev De overbevist?

Lad os uforbindende vise Dem et af vore driftsikre SWEBO-FLISFYR.

NÅLETRÆ

til bygningstømmer og master købes.

St. Hjøllund Savværk og Imprægneringsanstalt

Hjøllund . 7362 Hampen . Telefon 06 86 91 00



Specialist i skovgrøfteoprensning

2 maskiner er fast i Jylland

Fabrikation og salg af SWAN grøfterenser

Brdr. Svanebjerg

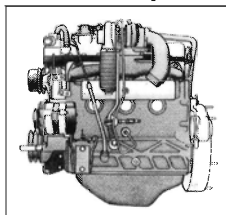
Leestrup . 4733 Tappernøje
Telf. (03) 82 53 77 - 82 54 25



Land Rover sætter sine spor hvor andre aldrig kommer.



Lige gyldigt hvad man gør, skal det gøres rigtigt. Hvad enten det gælder forarbejde, dyrlægebesøg, tv-udsendelser eller fritidsinteresser, ligger der professionalisme – og en del hjerte bag. Land Rover når derhen, hvor anden transport synker uhjælpeligt i. Den bliver en god ven i det daglige arbejde og en skånsom ekvipage for et udsat miljø. I årenes løb har titusinder valgt Land Rover til arbejde og fritid.



Ny, sparsom turbo-dieselmotor

Land Rover er altid foran med teknikken. En ny 2.5 ltr. turbo-dieselmotor på 85 HK DIN sørger for fin acceleration og tophastighed. Det er en stigning på 25% fra den normale dieselmotor. Drejningsmomentet er steget med hele 28%, så der er trækraft i overflod.

Karosseriet er fremstillet af aluminium og rustner derfor ikke.

Affjedringen med lange, smidige skruefjedre og dobbeltvirkende støddæmpere sikrer optimal vejgreb på vej og i mark.

I Land Rover er der tre sæder foran, som den eneste i gruppen. Vi er også ene om at kunne tilbyde en station wagon med plads til 12 personer.

Den nye 2.5 ltr. turbo-diesel har et meget lavt forbrug – ikke mindst hjulpet af den 5-trins gearkasse.



DOMI, SDR. RINGVEJ 35, 2605 BRØNDBY, TELEFON 02 96 14 10

Angiver nærmeste forhandler.



Skovkat til planlægning

Der er udviklet et nyt program til bl.a. ajourføring og sortering i et bevoksningsregister. Program og register installeres på distriktets egen Personlige Computer. Med en ajourført status vil distriktet herefter selv kunne foretage årlige revisioner af arealer og vedmasser.

Af ERIK ELINGÅRD-LARSEN, Dansk Skovforening.

Programmet skovkat, udviklet af firma Klaus Wunsch, er en direkte forlængelse af de programmer, der i dag anvendes i driftsplanlægningen. Program og bevoksningsregister/bevoksningsliste leveres på diskette og installeres på distriktets egen Personlige Computer. Registeret kan opdeles i flere skove, skovparter eller ejendomme. Da programmet indeholder et fuldstændigt tilvækstbibliotek, kan distriktet selv foretage årlige opdateringer, justeringer, udvælgelse m.v.

Programmet kan anvendes til 6 følgende forskellige opgaver:

1. Udskrivning af en komplet bevoksningsliste

Listen har samme udformning som den, der anvendes i traditionel driftsplanlægning med angivelse af afd., lita, areal, årgang o.s.v.

2. Sortér i bevoksningsregisteret

Søgning og sortering i et bevoksningsregister er en af programmets helt store fordele. Det er f.eks. muligt at angive følgende kriterier for udvælgelse af bevoksninger, hvori der kan udtages bundgarnspæle: ASK HØJDE MIN 18 MAX 25, DIAMETER MIN 18 MAX 27.

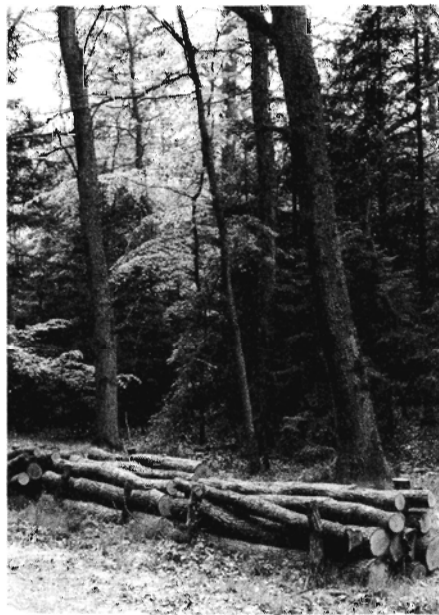
Med disse oplysninger vil programmet udskrive en liste indeholdende udvælgelseskriterierne, en listning af de fundne bevoksninger samt en opsummering af areal og vedmasse for de fundne bevoksninger.

Foruden art, højde og diameter vil det være muligt at udvælge efter årgang og hugstår. Hvis det f.eks. er et ønske at udvælge alle rødgranbevoksninger, der højst er 14 meter høje, har en diameter på mindst 8 cm, og ikke er gennemhugget siden 1980, indtastes på lignende vis: RGR HØJDE MAX 14 DIAMETER MIN 8 HUGST MAX 1980.

Sortering kan også foretages for indblanding og overstandere.

3. Simple kalkuler

Regning i bevoksningsregisteret kan foretages ved at markere bevoksnin-



Figur 1. EDB-programmet kan f.eks. bruges til at liste bevoksninger, hvori der kan udtages bestemte effekter, f.eks. pæle.

ger, der skal indgå i kalkulen. Markeringen foretages i forbindelse med sortering i bevoksningsregisteret.

Er der f.eks. udvalgt 3 grupper af bevoksninger i forbindelse med 3 forskellige udvælgelseskriterier, kan disse markeres med bogstaverne A, B og E svarende til ASK, BØG og EG, alle med f.eks. ÅRGANG MAX 1970.

Arealer af både A, B og E kan nu ganges med et tal, f.eks. en udrensningssudgift, og den samlede udrensningssudgift vil kunne beregnes. Volumen for de samme bevoksninger vil kunne ganges med to tal svarende til f.eks. en selvskovningsindtægt pr. m³

salgbar masse × den salgbare masses andel af den stående masse. Kalkulen afsluttes med en beregning af netto, og en summering af de medtagne arealer.

4. Løbende ajourføring i bevoksningsregisteret

Her vil det være muligt at rette i alle bevoksningsregisterets parametre incl. vedmassefaktorerne. Såvel data vedrørende hovedtræarten som indblandings- og overstandertræarten kan ændres. Programmet indeholder et tilvækst- og formtalsbibliotek, således at en ændring af bevoksningshøjden automatisk vil ændre såvel boniteten som formtallet.

En hovedskovning der medfører et træartsskifte og en arealændring vil hurtigt kunne opdateres, og eventuelt suppleres med bemærkninger i bevoksningsrubrikken vedrørende proveniensforhold, planteafstand m.v.

Vedmassefaktorerne ændrer sig løbende igennem hele bevoksningsens liv, hvilket dels er en følge af de tilvækstmæssige forhold, dels en følge af de forstlige indgreb. En justering af en bevoksnings volumen efter tynding, kan let udføres ved at nedskrive bevoksningsens volumen svarende til den fjernede volumen, evt. med en skønnet værdi. Samtidig kan hugståret angives, således at man altid vil være ajour med tidspunkt for sidste tynding.

Bevoksningsregisteret bliver på denne måde et dynamisk - og effektivt redskab i den daglige administration. Et eksempel på en del af de bevoksningsparametre der kan ændres er vist i nedenstående figur, der illustrerer computerens skærbillede ved

afd	1E	1.05ha	BØG	H 19.0	D 25.0	KBM	237	hugget 1986	bon 2.3
			EG	H 17.2	D 22.2	KBM	59	hugget 1	bon 2.0
			< EG	H 26.0	D 61.2	KBM	55	hugget 1	bon 1.8

HVILKEN BEVOKSNING ØNSKES RETTET? 1 e

AREAL

1.05 ha

anvendelse af programdelen til lb. ajourføring.

5. Udskrift af areal- og vedmassesammendrag

Programmet kan foretage såvel areal- som vedmassegrupperinger på skovpartsniveau. Samtidig vil det være muligt at sammenkæde forskellige registre, således at man f. eks. kan få en udskrift af en aldersklassetabel for hele distriktet, hvis registeret er opdelt skovpartvist eller består af flere ejendomme.

Driftsklasserne kan ændres, f. eks. er det muligt at definere nye driftsklasser, flytte en træart fra en driftsklasse til en anden, og ændre navnet på driftsklasser m.m. Ved disse justeringer er det nødvendigt at redefinere bevoksningsregisteret før den nye inddeling anvendes ved opstilling af driftsklasse-tabeller.

6. Årsvis fremskrivning af alle vedmassefaktorer

Tilvækstbiblioteket anvendes til at fremskrive bevoksningsregisteret et år ad gangen. Under fremskrivningen vises hvorledes de enkelte vedmassefaktorer fremskrives. Kun bevoksninger, der har registreret højde, diameter og grundflade, vil blive fremskrevet.

Bevoksninger, der ved fremskrivningen får en relativ træafstand mindre end den mindst tilladte (bestemt ved træartens hugstmodel), vil blive anført i en særlig liste, således at brugeren kan konstatere, om der faktisk ikke er hugget i bevoksningen, eller der er tale om en forglemmelse.

I samme liste opføres de bevoksninger, der ikke i registeret har opført alle vedmassefaktorer, men som ifølge deres alder skulle have en højde, der er større end 6 meter. Ved udskrift af denne liste vil det være let at foretage en ajourføring af bevoksningsregisteret enten ved tabelopslag, eller bedre ved måling af vedmassefaktorer i de aktuelle bevoksninger.

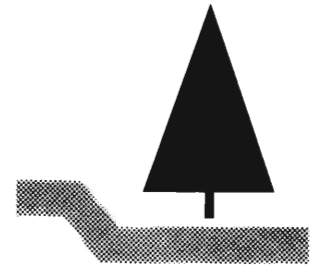
Fremskrivningen kan være et brugbart hjælpemiddel og give et fingerpeg om at ændre vedmassefaktorerne. Ved en sådan regulering i form af en tynding, vil det nemmeste være at angive et skøn for vedmassereduktionen - som nævnt under pkt. 4 ovenfor - men det er selvfølgelig bedre at regulere vedmassefaktorerne efter en opmåling i den tyndede bevoksning.

Fordelen ved en løbende ajourføring på distriktet træder tydeligt frem, når man efter en årrække bør foretage en statusrevision. Her vil indsatsen næsten udelukkende kunne koncen-

treres om at forbedre grundlaget for den tekniske status. En stor mangel ved de driftsplaner og statusregistreringer, der anvendes i dag, er at taksationsgrundlaget er for spinkelt. Den fremkomne vedmasseopgørelse vil derfor ofte være forbundet med en betydelig usikkerhed.

Alt i nåletræsplanter

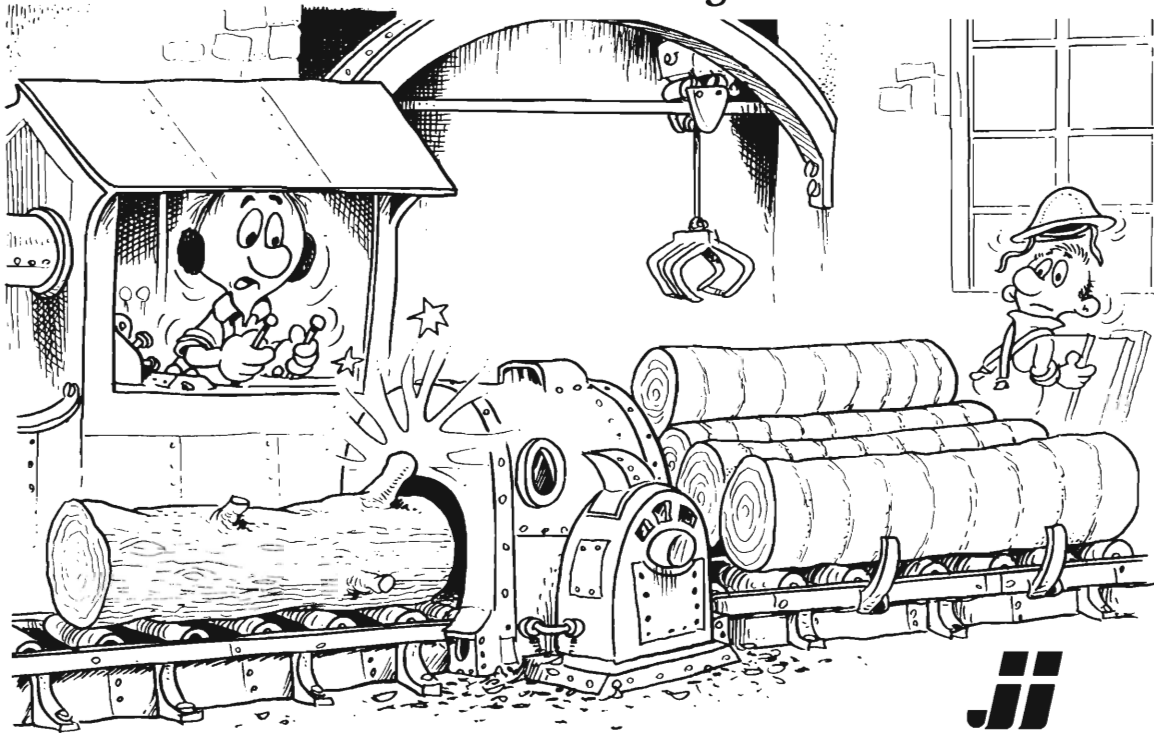
Prisliste tilsendes gerne.
Tilbud ved større partier.
Tilsluttet Herkomstkontrollen.



ØRTING FORSTPLANTESKOLE

Forstkandidat Anker Gold
Horsensvej 201 - 8300 Odder
Telefon (06) 55 41 07

Med afknastning må man ikke svine,
når træet skal gennem en barkemaskine.



JUNCKERS

Junckers Industrier A/S, 4600 Køge, Tlf. 03 65 18 95

Film om skovbrug

"Vore skove" er titlen på en film, som netop er produceret af De danske Skovdyrkerforeninger.

Filmen henvender sig primært til ejerne af de 10% af det danske skovareal, som ikke har regelmæssig kontakt til forstligt uddannet personale. I filmen vises eksempler på de mange aktiviteter der hører til pasning af en skov - plantning, kulturpleje, hugst, opmåling af effekter, anvendelse af skovningsmaskiner - og der er glimt fra træindustrier, fremstilling af skovkort, fra generalforsamlinger i lokale skovdyrkerforeninger m.v. En række af foreningernes konsulenter medvirker som aktører - især skovrider *Finn Friis-Hansen*, Skanderborg.

Filmen fortæller i første række om de tilbud om konsulentbistand, entreprenørvirksomhed og salg af træ og pyntegrønt, som foreningerne tilbyder skovejerne. Men filmen beretter i lige så høj grad bredt om dansk skovbrug med hovedvægten på den erhvervs-mæssige side af skovdriften.

Ved præsentationen d. 19. januar i Domus Technica i København sagde foreningernes formand, gårdejer *Evald Nygård* bl.a.: "Vi har ønsket at lave noget der kunne aktivere arealer uden forstlig bistand, og vi tror at hugsten her kan øges med mindst 100.000 m³ ved bedre pasning. Og netop dette område peges der også på i betænkningen fra skovpolitisk udvalg, der kom for et par måneder siden".

Der var ros til filmen fra *Reymond Bilsted*, Industrirådets informationsafdeling, og fra forstander *Åge Marcus Petersen*, som bl.a. benævnte den vel-disponeret, afbalanceret, professionelt fremstillet og nyttig til formålet.

Skovdyrkerforeningerne i tal

Pr. 1. oktober 1986	
Antal foreninger:	15
Samlet areal:	51.290 ha
Antal medlemmer:	6.596
Funktionærer	
Forstkandidater	17
Skovteknikere	23
1985	
Samlet omsætning	106.8 mill.
Heraf	
salg af råtræ	62.0 mill. (176.000 m ³)
salg af pyntegrønt	4.0 mill. (50.500 træer, 545 t)
entreprenørvirksomhed	31.6 mill.

Han pegede på at især tynding samt dyrkning af pyntegrønt var trukket frem som vigtige arbejdsopgaver for foreningerne. Et væsentligt middel til bedre effektivitet er bl.a. udarbejdelse af skovkort, hvor der vistes eksempel på EDB-fremstillet kortmateriale.

Marcus Petersen sluttede med at betegne filmen som et glimrende initiativ, som er kommet på et godt tidspunkt. Behovet for bistand er stigende, skovbruget mekaniseres i større omfang, og en del marginaljorder vil formentlig i de kommende år blive tilplantet.

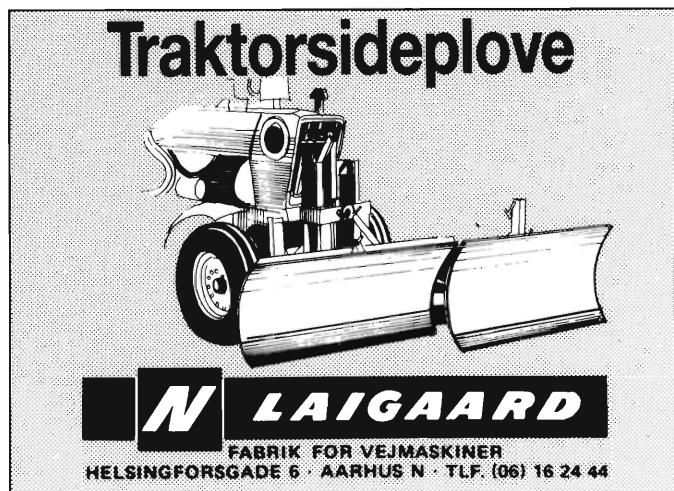
Til hver forening er fremstillet 2 kopier af filmen på video, og desuden findes 6 16 mm filmkopier, som distribueres fra foreningernes sekretariat i Skovenes Hus. I den kommende tid bliver filmen vist i en række foreninger, skoler (landbrugsskoler, tekniske skoler) m.v., og foreningerne vil nor-

malt tilbyde en uddybende debat med en repræsentant for den lokale skovdyrkerforening bagefter.

sf

"Vore skove". Tonefilm ca. 25 min. Produceret af Henning Ebbesen for De danske Skovdyrkerforeninger. Filmen har fået støtte fra Landbrugsministeriet, Miljøministeriet, Kreditforeningen Danmark, Junckers Savværk, Novopan, Andelsbanken og Det Classenske Fideicommiss.

Fra folder der oplyser om skovdyrkerforeningernes opgaver.





Landsskatteretssag om merhugstfradrag

Af HENRIK BUHL,
Dansk Skovforening.

Landsskatteretten har ved en kendelse i december 1986 givet en skovej medhold i, at værdien af ikke opskovet stormfald skal beregnes som 85% af træets salgspris efter fradrag af skovnings- og transportudgifter.

Afgørelsen er helt i overensstemmelse med ordlyden af Statsskattedirektoratets cirkulære 1982-10 om merhugstfradrag. Heri står nemlig helt tydeligt, at ovennævnte beregningsprincip skal anvendes.

Ligningskommissionen i skatteydernes kommune godkendte det foretagne merhugstfradrag, hvorimod amtsligningsrådet ikke ville godkende fradraget. Man mente fra amtsligningsrådets side, at der ved beregningen af netto på rod værdien af det ikke opskovede træ ikke blot skulle fradrages direkte skovningsomkostninger, men også variable omkostninger fra den almindelige skovdrift.

Efter en forhandling mellem skovejeren og amtsligningsrådet accepterede myndighederne at undlade fradrag af visse variable omkostninger ved beregningen af værdien af ikke opskovet stormfald. Alligevel betød amtsligningsrådets ændring af beregningsmetoden en reduktion i merhugstfradrag på knap 15%.

Skovejeren indankede sagen for landsskatteretten og fik som nævnt medhold. Behandlingen af sagen i landsskatteretten varede knapt to år.

Med den netop faldne kendelse fra landsskatteretten hersker der ingen tvivl om, at "beregning af værdien af ikke opskovet stormfald skal beregnes som 85% af træets salgspris efter fradrag af de direkte omkostninger til skovning og transport". Under sagens behandling for landsskatteretten udtalte Statsskattedirektoratet - som har udstedt merhugstcirkulæret - sig i overensstemmelse med kendelsen.

Rod- og barkgnavende musearter bekæmpes effektivt med Mortalin Bromadioloneæbler



Æblestykker blandet med Bromadiolone-koncentrat er et nyt, brugervenligt og effektivt produkt til bekæmpelse af mosegrise, markmus og andre rod- og barkgnavende musearter.

Produktet er anerkendt af Statens Skadedyrlaboratorium.

Vore afdelingsledere giver Dem gerne råd og vejledning om alle former for skadedyrsbekæmpelse.

Hørsholm: 02 57 26 13
Ringsted: 03 64 52 55
Næstved: 03 72 43 67
Aabenraa: 04 68 54 63
Brørup: 05 38 13 95

Hadsten: 06 98 02 13
Ry: 06 89 17 99
Herning: 07 16 10 42
Vestbjerg: 08 29 62 80
Odense: 09 15 00 13

A/S MORTALIN

Bråbyvej 74-76
DK-4690 Haslev
Telefon: 03 69 10 69



Produktion:

Dansk tømmer,
planker, brædder og lægter

Købes:

Nåletræ
til bygningstømmer

A/S SKÆRBÆK SAVVÆRK

Skærbækvej 12 - DK-7400 Herning
Tlf. 07-12 41 88



Forst Flowmatic 500

Skovgødningsspreder

Velegnet til juletræ- og pyntegrøntskulturer



BESTIL VENLIGST NU - REKVIRER BROCHURER

P. Lühning's Plantage i/s

ASSENSVEJ 464 - FALDSLED

DK-5642 MILLINGE - TELEFON (09) 68 11 30

Orienteringsløb i skov

Dansk Orienterings-Forbund udgiver en vejvalgsrapport - kaster nyt lys over orienteringsløberes færden i skoven.

Pressemeddelelse fra Dansk Orienterings Forbund.

Når skovudvalget under Dansk Orienterings-Forbund (DOF) har ført forhandlinger med Skovstyrelsen med henblik på at få adgang til statsskovene, har udvalget ikke kunnet fremlægge dokumentation for, hvordan orienteringsløberne færdes i skoven under et større orienteringsløb.

Derfor besluttede DOF i foråret 1986 at lave en vejvalgsundersøgelse. Den er nu klar til at blive offentliggjort.

Undersøgelsen omfatter alene orienteringsløbernes færden i skoven. DOF går ud fra, at dokumentation omkring vildtets forhold i skoven under et løb vil fremgå af en vildtundersøgelse fra Vildtbiologisk Station på Kalø, der er på vej.

I rapporten fra Dansk Orienterings-Forbund slås det bl.a. fast: For at kunne nå til en fornuftig diskussion af, hvorledes dyrelivet i en skov påvirkes af et større orienteringsløb, er det af afgørende betydning at vide, hvor mange løbere der til forskellige tidspunkter er i skoven, hvilke dele af skoven der primært benyttes, og hvilke type ruter der vælges fra post til post.

For at undersøge disse forhold har skovudvalget valgt at kortlægge o-løbernes færden i skoven ved tre løb i foråret 1986 i Nordsjælland. De tre løb foregik i skove af meget forskellig struktur. 895 løbere af de ialt 1416 løbere har medvirket i undersøgelsen, svarende til 63.2% af deltagerantallet.

Kun få i tæt skov

Rapporten giver et klart svar på mange af de spørgsmål, der oftes stilles i forbindelse med afviklingen af et orienteringsløb.

- Som ofte påstået løber orienteringsløbere ikke på kryds og tværs gennem skoven, men benytter relativt smalle "korridorer", svarende til de naturlige vejvalg, fra post til post. Herved friholdes ret store områder - også midt i løbsområdet - for løbere. Større områder med meget tæt skov ligger næsten altid i disse områder.

- Det vigtigste resultat af undersøgelsen er, at den rute en orienterings-



Størstedelen af orienteringsløbet finder sted på skovveje og -stier ifølge DOF's rapport.

løber gennemløber i løbet af et orienteringsløb, går i gennemsnit over 50% på veje og stier. Under 5% går gennem tæt skov og under 1% gennem tykninger.

- Undersøgelsen af, hvor mange løbere, der til forskellige tidspunkter er i skoven, viser, at det kun er i et begrænset tidsinterval af højst to timers varighed, at der er et større antal løbere i skoven. I resten af de knap fire timer, et orienteringsløb varer, er der ganske få løbere i skoven.

- Et andet vigtigt resultat er derfor, at det samlede antal løbere, der har deltaget i et løb, er en misvisende indikator for hvor mange løbere, der faktisk opholder sig i skoven på samme tid. Faktisk er det kun i enkelte løb og i meget kort tidsinterval, at blot halvdelen af de startende løbere er i skoven på samme tid.

- Endelig er det konstateret, at den største del af løberne udelukkende færdes i et begrænset område nær start/

mål, mens kun et mindre antal færdes i områderne langt fra start/mål.

- Formålet med undersøgelsen har primært været at fremskaffe dokumentation til brug for kommende forhandlinger med Skovstyrelsen, skovridere og skovejere. Rapporten skal dog stilles til rådighed for fremtidige løbsarrangører og banelæggere med henblik på at gøre orienteringsløb om muligt endnu mere naturvenlige.

- Rapporten fremlægges nu med henblik på en konstruktiv debat omkring benyttelsen af de danske skove til orienteringsløb.

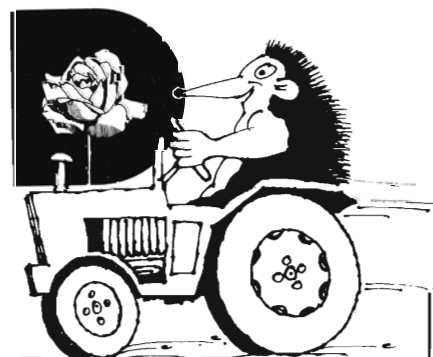
Yderligere oplysninger om Vejvalgsrapporten kan fås hos:

Erling B. Andersen, tlf. 02 57 04 27 (priv.)

tlf. 01 91 21 66 (arb.).

Ivan Nielsen, tlf. 02 54 16 41 (priv.).

Rapporten kan rekvireres på DOF's kontor: Idrættens Hus, 2605 Brøndby, tlf. 02 45 77 30 eller 02 45 55 55.



- der skal bestilles noget...

- gør det hos Danplanex...

Skovfrøet leveres af Statsskovenes Planteavlstation. Planteskolerne og salgskontoret er tilsluttet Herkomstkontrollen med skovfrø og planter. Vi giver Dem gerne et tilbud på Deres forbrug skriftligt eller ved besøg.

Danplanex
PLANTESKOLER A/S
6230 Røddekro · Tlf. 04-66 29 33

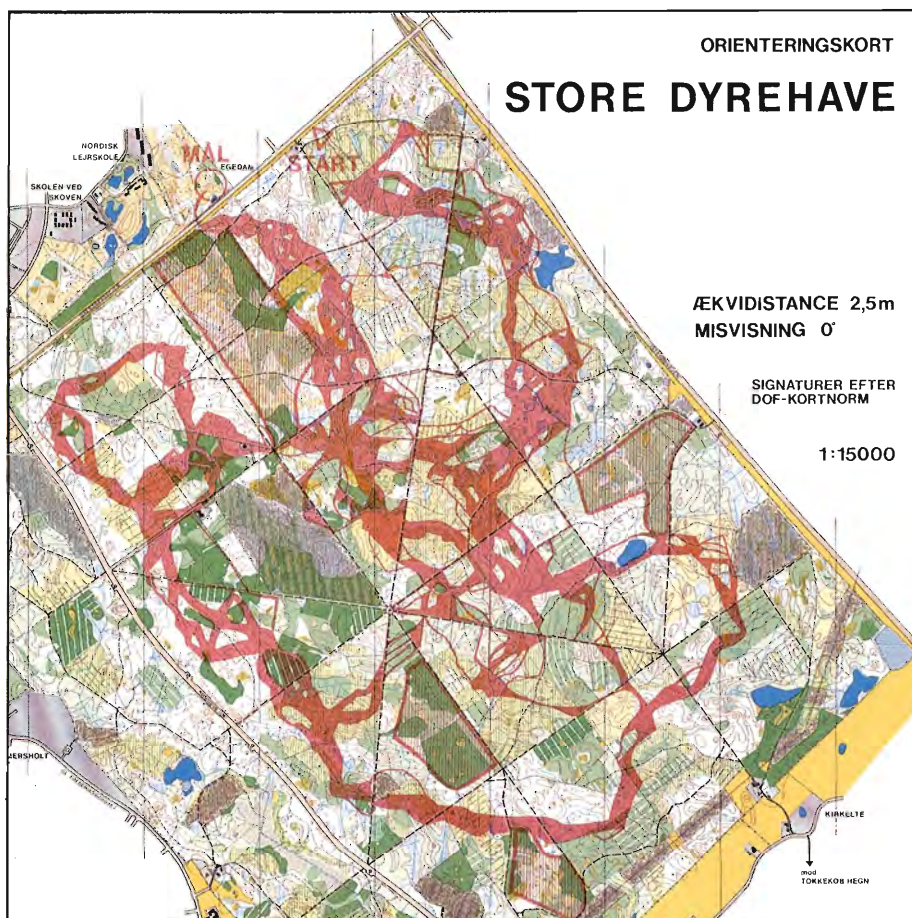
Kort over Store Dyrehave ved Hillerød

Der er tale om et udsnit af et sædvanligt kort til orienteringsløb, hvor der med rødt er tilføjet de ruter, som løberne har fulgt.

Orienteringskortet har en række signaturer, som udtrykker vegetationens gennemløbelighed. Gult viser åbne områder, grønt tættere områder - de mørkegrønne områder er svært gennemtrængelige.

Hvide striber viser en god gennemløbsretning. Med blå er markeret søer, moser eller grøfter. Skovveje og -stier er vist med punkterede streger. Lodrette sorte streger viser indhegninger eller forbudte områder (f.eks. omkring beboelse). Desuden almindelige kortsignaturer.

Oven på dette orienteringskort er lagt flere røde streger, som viser orienteringsløbernes ruter gennem skoven - jo tykkere streg, jo flere løbere har bevæget sig ad ruten. Desuden er der markeret vildtflommer med rød skravering.



GREMO **GREMO** **GREMO** **GREMO** **GREMO** **GREMO**

Fabriksrenoverede GREMO maskiner:

1 stk. GREMO TT8 med SK35	- Årgang 80/82 - (Sælges for kunde)
1 stk. GREMO TT8HK	- Årgang 1980 - Proportionalstyring
1 stk. GREMO TT8H	- Årgang 1981
1 stk. GREMO TT8H	- Årgang 1982
1 stk. GREMO TT8H	- Årgang 1982 - Proportionalstyring
1 stk. GREMO 604	- Demonstrationsmaskine

Andre mærker:

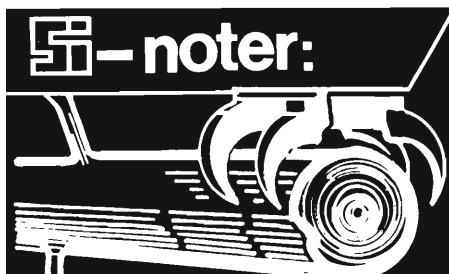
1 stk. 10 tons skovvogn med kranudrustning

VI ER specialister i SPECIAL-opbygninger
VI ER importør af CRANAB-produkter
VI ER importør af TRYGG hjulkæder
VI ER iøvrigt overbeviste om at kvalitet betaler sig

GREMO
INTERNATIONAL

DERFOR:
Spørg også efter vort komplette produktprogram i nye maskiner.

Toftgårdsvej 10 - 9900 Frederikshavn
Telefon 08 42 36 22



Nye regler for sprøjtning med atrazin og simazin

Fra og med dette forår har Miljøstyrelsen fastsat nye regler for brug af atrazin og simazin. Ændringerne drejer sig om:

- 1) opklassificering
- 2) beskyttelseszone ved søer og vandløb
- 3) maksimaldoseringer.

Alle flydende formuleringer af midlerne er opklassificeret til fareklassen: "Lokalirriterende", Xi. Det skyldes indholdet af opløsningsstoffer.

Midlerne må ikke udbringes nærmere end 10 m fra søer og vandløb.

Denne regel er naturligvis indføjet for at forebygge vandforurening. Det er endnu uklart, hvordan man definerer vandløb i denne forbindelse.

Fremover skal etiketternes doseringer til forskellige afgrøder ikke betragtes som vejledende, men som de maksimalt tilladelige doseringer, der må anvendes.

Doseringen i *skovkulturer* er 4-6 kg v.st./ha af atrazin og 2.5-5 kg v.st./ha af simazin ved første behandling og derefter nedsat dosering. Sprøjtning må ikke finde sted efter 15. maj undtagen på indhegnede arealer med juletræer.

Disse regler, der skyldes frygt for risiko for udvaskning til grundvandet og frygt for skovgæsters indsamling af sprøjtede bær o.l. vil næppe kollidere med den måde, man anvender midlerne på i forvejen.

I *planteskoler* må begge midler anvendes med op til 1 kg v.st./ha og i *læhegn* op til 3 kg v.st./ha for atrazin og 4 kg v.st./ha for simazin. I *busketter* og *hække* må anvendes op til 2 kg v.st./ha.

Generelt må siges, at de nye regler ikke ændrer meget ved den hidtidige praksis. De nye regler bliver nærmere omtalt på Skovteknisk Instituts sprøjtekurser i marts måned.

Paul Christensen

Sikkerhedsudstyr til sprøjtearbejde

Arbejdstilsynet har nedsat tre arbejdsgrupper til at overveje hvilket sikkerhedsudstyr, der er nødvendigt og tilstrækkeligt ved forskellige sprøjteopgaver. Der er nedsat en gruppe for hver af områderne: landbrug, gartneri/frugtplantage og skovbrug.

I skovbrugsgruppen sidder repræsentanter for Arbejdstilsynet, Specialarbejderforbundet, Skov- og Naturstyrelsen, Skovbrugets Arbejdsgiverforening og Skovteknisk Institut.

Skovbrugsgruppen har hidtil holdt tre møder, hvor man har afklaret, hvilke bekæmpelsesmidler og hvilke sprøjteteknikker, der anvendes i skoven. Tilbage står så arbejdet med at definere for hver enkelt slags sprøjteopgave, hvilket sikkerhedsudstyr man bør anvende ved hvilken type af bekæmpelsesmiddel. Det forventes at gruppen kommer med anbefalinger engang i sidste halvdel af 1987.

Paul Christensen og Ebbe Bøllehuus
Skovteknisk Institut

Grøfterensning '87

Vi går stadig over åen efter vand

De skal blot trykke

tlf. 09 57 15 87 - biltlf. 049 63 8 87

for at få det ledt væk

nu på 12. år



KAJ DANIEL HANSEN

AUT. KLOAKMESTER

HERSLEVVEJ 25 - 5900 RUDKØBING

TELF. 09 57 15 87

Biltlf. 049 63887



AKKERUP PLANTESKOLE
5683 HAARBY
Telefon (09) 73 10 58

Skov-, læ- og hækplanter

Tilbud afgives gerne.
Tilsluttet Herkomstkontrollen
med skovfrø og -planter.

John Rolskov's Planteskole I/S

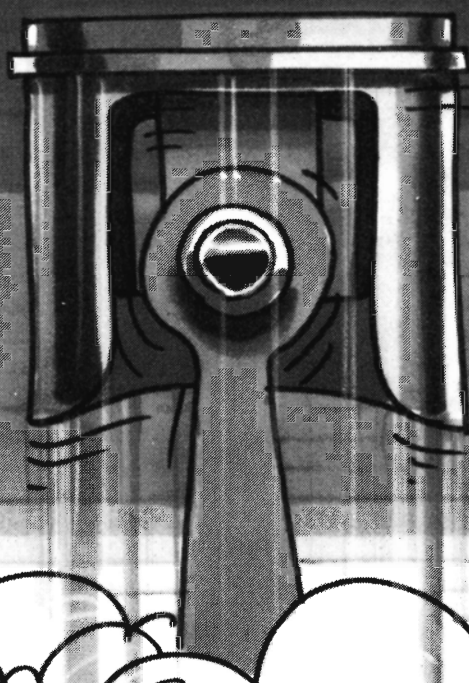
Sønder-Vissing, 8740 Brødstrup
Telefon (05) 75 40 53

SKOVPLANTER
i gode provenienser,
samt planter
til rekreative formål m.v.

Prisliste tilsendes efter ønske.

Skovplantekulturerne står under
Herkomstkontrollen
med skovfrø og -planter.

10... 9... 8... 7... 6... 5... 4... 3... 2... 1... HUSQVARNA 254



-EFFEKTIVE KRÆFTER

Husqvarna har gjort det igen ...

– den traditionelle motorsav for professionelle er blevet endnu bedre – 10% mere effekt • Nyt stempel/cylinder • Forbedret tændingsanlæg • Ny oliepumpe • Reduceret støjniveau • Lavere vibrationstal.

Ingen anden motorsav i 54cc klassen har så mange kræfter og den professionelle skovarbejder vil hurtigt opdage imponerende kraft/vægt forhold – den rolige, stabile arbejdsgang og den berømte Husqvarna – driftssikkerhed.



Tekniske specifikationer

Cylindervolumen:	54,2 cc
Motoromdrejninger ved max. effekt:	9000 omdr./min.
Vægt, motor:	5,3/5,4 kg
Vægt, incl. sværd:	6,1/6,2 kg
Tankvolumen:	0,63 l
Tankvolumen, olie:	0,32 l
Kædedeling:	0,325"
Kædebremse:	dobbeltvirkende

 **Husqvarna**
SKOV&HAVE

Brochureservice og forhandlerliste Tlf.: 02 87 75 77

Et uudnyttet vækstpotentiale i milliardstørrelse i den danske træindustri

Den danske træindustri udnytter kun halvdelen af de industrielt anvendelige træressourcer, der produceres i de danske skove. Dette svarer til et uudnyttet vækstpotentiale på over en milliard kroner. Forskning i nye anvendelsesmuligheder for træ vil kunne ændre billedet.

Af JØRGEN BAADSGAARD-JENSEN, Skovteknisk Institut (ATV).

For 1985 har Danmarks Statistik opgjort hugsten af træ i danske skove til 2.247.800 m³. Den totale produktion i skovene (eksklusive løvmasse) har i følge Skovteknisk Instituts beregninger været ca. 3.2 mill. m³.

Træressourcerne blev i 1985 anvendt til følgende:

- 1.858.900 m³ er solgt til træindustrier
- 334.300 m³ er solgt som brænde
- 110.000 m³ er solgt som brændselsflis
- 950.000 m³ er efterladt i skovene.

Det skal for god orden skyld siges, at Danmarks Statistik angiver brændselsflissalget til 54.500 m³ i 1985. For at gøre forholdet mere i tråd med tilstanden i dag, er brændselsflissalget her hævet til 110.000 m³.

I figur 1 kan man se en grafisk angivelse af Danmarks anvendelse af skovenes træressourcer. Det ser umiddelbart ikke så alarmerende ud som før anført.

Ser man imidlertid mere detaljeret på anvendelsen, ændres billedet.

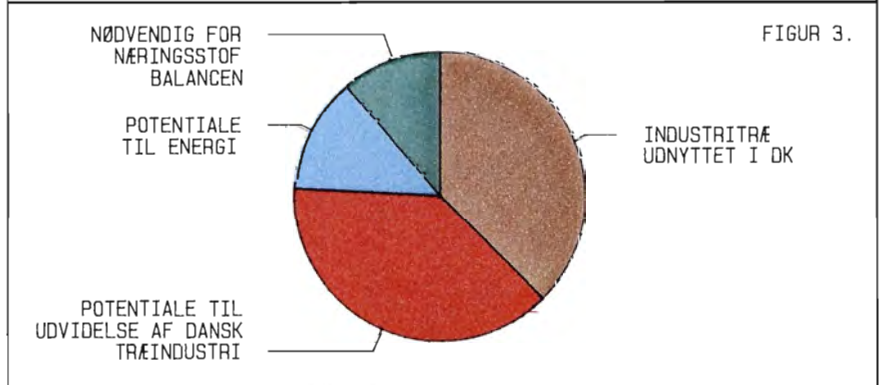
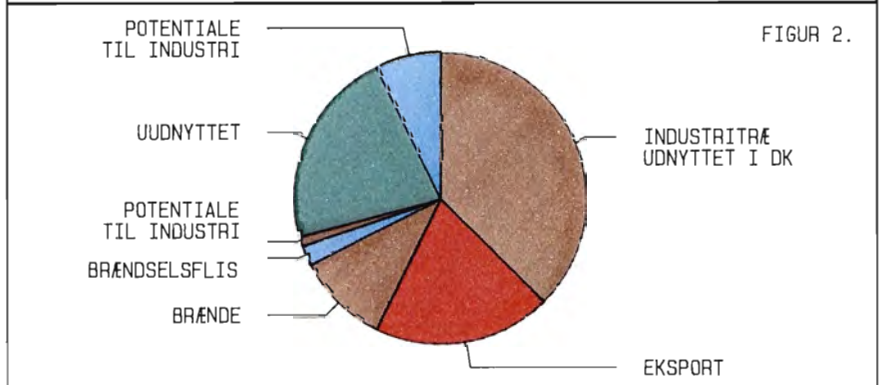
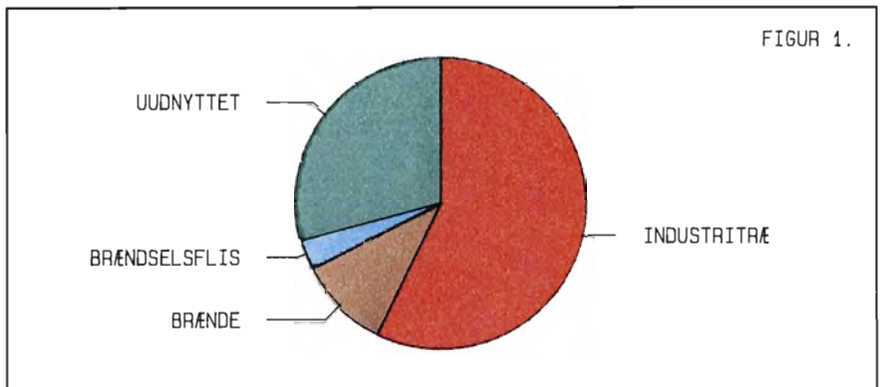
Af industritræet eksporteres ca. 500.000 m³ til udenlandske cellulosefabrikker i form af rundt træ, og ca. 142.000 m³ i form af savværksflis. Af brændselsflisen er mindst 35% industrielt anvendeligt ved. Af de uudnyttede marginale træressourcer er mindst 25% industrielt anvendeligt ved.

I figur 2 ses et mere nuanceret billede af anvendelsen af landets træressourcer. Brændemængden består stort set af træ, der kunne bruges som industrielt råmateriale. Man kan derfor illustrere Danmarks anvendelse af skovenes træressourcer mere overskueligt, som vist i figur 3.

37,4% går til danske træindustriens produktion, mens der er et potentiale på 38,5%, der kunne blive udnyttet i danske træindustrier. Dette svarer til 1,2 mill. m³.

Potentialet til energianvendelse er større end det samlede forbrug af brænde og brændselsflis i 1985. Men de potentielle ressourcer til energianvendelse består næsten udelukkende af

ANVENDELSEN AF DANMARKS TRÆRESSOURCER



træressourcer, vi ikke udnyttede i 1985. Dette forhold er ændret noget siden, da der er sket en betydelig udbygning af fyringskapaciteten med fyr, der anvender brændselsflis og bark fra træindustriene. Indregnes barken fra anvendt og potentielt industritræ i energipotentialet, øges dette fra 13,2% til 20,8%.

I figur 3 er en del af træressourcerne angivet som "nødvendig for næringsstofbalancen". Dette er stød og grene, som ikke bør anvendes industrielt eller til energiformål. Blev disse træressourcer fjernet fra skovene, kunne det betyde en forringelse af skovenes økologiske systemer.

Skal vækstpotentiallet gøres tilgængeligt for dansk træindustri, skal råtræet betales med omkring 300 kr. pr. m³. Med en forædlingsfaktor på 3 til 5 i træindustrien, kan vækstpotentiallets økonomiske værdi anslås til mellem 1 og 1.8 milliarder kroner om året.

Hvorfor udnyttes potentiallet ikke?

Der kan selvfølgelig peges på mange årsager til, at dansk træindustri udnytter skovens træressourcer i så ringe grad, som tilfældet er. Udenlandske celluloseindustrier kan betale mere for det småt dimensionerede nåltræ end danske industrier, der anvender samme kvaliteter. Høje energipriser hos private forbrugere gør det vanskeligt for industrierne at konkurrere med brænde og brændselsflis af ringe kvaliteter træ. Der findes ikke tilstrækkelig rationel teknik til høstning og oparbejdning af marginaltræet.

Ovenstående begrundelser er velkendte, men de beskriver kun en mindre del af årsagen. Der vil således heller ikke ske nogen radikal ændring af tingenes tilstand, hvis man søgte efter en løsningsmodel ud fra ovenstående begrundelser.

Tager man de høje energipriser som et eksempel, så er de reelt set nødvendige, for at anvendelsen af danske vedvarende energiresourcer skal blive af betydning. Dette gælder også for den del af træressourcerne, som under alle omstændigheder ønskes anvendt til energiformål.

Vil man søge ind til kernen af problemet, må man se på vores holdning til træ som råmateriale. Menneskenes forestillingsverden om, til hvad og hvordan træ kan anvendes, begrænses af årtusindernes kulturelle arv.

Træ betragtes næst efter almindelige fødevarer som det råmateriale, det er mest enkelt at arbejde med. Heraf følger en holdning til træ, som et enkelt og ukompliceret råmateriale. Næsten hvem som helst, der udstyres med sav, hammer og søm, kan finde ud af at anvende træ. Dette er selvfølgelig en betydelig fordel, som ikke skal underkendes. Men samtidig er holdningen med til at fastlåse opfattelsen af, hvad træ kan anvendes til.

Træ som råmateriale har flere fordele. For det første forekommer det i meget store mængder, samtidig med at det er en fornybar ressource. Træ er et æstetisk materiale, hvilket nok er et af træets største fordele, som bevirker, at træ aldrig kan blive helt fortrængt af andre materialer. Træ er desuden velegnet til at forarbejde med maskiner og værktøj. Det er under rigtige forhold stærkt og holdbart.

Men udover mange andre fordele har træ også ulemper. Det er brændbart. Det ændrer form, når det udsættes for fugt. Træ kan nedbrydes af svampe og skadedyr. Det misfarves af lys.

Vores begrebsverden om træs anvendelighed sammenholdt med træets fordele og ulemper, har fået os til at dele træ op i kvaliteter. Kvalitetsbegrebet har selvfølgelig også skabt begrebet "ringe kvaliteter".

De ca. 1.2 mill. m³ træ, der findes som et potential for ekspansion af træindustrien, er det man kalder træ af ringe kvaliteter eller marginale træressourcer. Altså træ, der ifølge gængs opfattelse kun kan bruges til dårligt betalte produkter. Derfor betales træet i skovene også dårligt med det resultat, at det enten får lov at blive i skoven, eller også bliver det brugt som brændsel.

Hvordan potentiallet kunne blive udnyttet?

En fremtidig anvendelse af de såkaldte marginale træressourcer i industrien kræver først og fremmest, at vi ændrer vores opfattelse af, hvad træ er, og hvad det kan anvendes til.

Et materiales egenskaber er et resultat af materialets kemiske opbygning. Hvis vi ønsker jern, der ikke kan ruste, plastik, der kan nedbrydes i naturen, tøj, der ikke falmer, så prøver vi at ændre den kemiske sammensætning og opbygning af materialerne, således at vores krav til materialet bedre bliver opfyldt. Vi stiller os ikke tilfreds med kun at anvende materialerne til det, de direkte kan anvendes til. Vi modificerer og ændrer på deres opbygning, så vi også kan bruge dem til andre formål.

Sammenlignet med for eksempel tekstiler, stiller vi meget små krav til træ. Vi modificerer og ændrer kun meget lidt på træet. I stedet søger vi at beskytte træet som det er med imprægnering og maling. I realiteten er træ det samme som tekstiler, nemlig værdifulde organiske, polymere forbindelser.

Vi bør stille store krav til træ. Det væsentligste krav er ikke at stille sig tilfreds med en begrænsning af træets anvendelsesmuligheder. Det er træ for værdifuldt et materiale til.

Der er meget små beløb, der anvendes på forskning i nye anvendelsesmuligheder for træ, hvis man sammenligner med andre materialer. Og netop forskning er afgørende for at tilvejebringe nye anvendelsesmuligheder.

Uanvendte træressourcer er ikke kun et dansk problem. Alene i EF findes uudnyttede træressourcer sva-

rende til en industriel omsætning på mindst 50 milliarder kr. En dansk forskning i nye anvendelsesmuligheder for træ vil ikke kun indebære en bedre udnyttelse af danske træressourcer. Det kan også danne basis for eksport af viden om og udstyr til produktion af nye produkter.

Det er ikke urealistisk at forestille sig Danmark som et af de førende lande på dette område i EF.

For at forskningsindsatsen skal munde ud i en industriel produktion, kræves en koordineret forskning i systemløsninger. Forskningen skal dække hele spektret fra træet i skoven til det færdige slutprodukts anvendelse hos forbrugerne. Forskningen skal udføres på vigtige problemområder under hensyntagen til hele produktions- og anvendelsessystemet. Hele tiden med sigte på at anvende træet, hvor det er bedst muligt.

EF's forskningsprogram "Wood as a Renewable Raw Material", som der i efteråret 1986 blev indkaldt forslag til, viser med al tænkelig tydelighed, at den nødvendige grundholdning til forskningen ikke er til stede i brede kredse af EF.

For det første er væsentlige dele af produktionssystemet udelukket fra kontraktforskning. For det andet omhandler programmet i realiteten ikke nye produkter. Ordene "nye produkter" eller "nye anvendelsesmuligheder" er ikke nævnt i formålet. På anvendelsessiden er der to forskningsområder:

Research area II:

Processing and use of wood without modification of its basic structure.

Research area III:

Pulp and paper manufacturing and processing and wood chemicals.

Dette er nedslående, når netop modifikation af træs basale struktur kunne åbne enorme nye anvendelsesområder, også inden for træ til konstruktionsformål. Cellulose- og papirproduktion har længe været betragtet, som løsningen på anvendelsen af marginale træressourcer. Slutprodukterne papir og pap er desværre ikke værdifulde nok til at kunne skabe den nødvendige betalingsformåen hos industrien for mange af de marginale træressourcer i skovene.

Hvilken forskning?

Som et eksempel på et givtigt forskningsområde kunne man nævne forbedring af træs egenskaber i konkurrence med metaller og plastprodukter

til konstruktionsformål. Dette område har det specielt interessante ved sig, at det også kan åbne for miljøforbedrende produktionsteknologier. Dels ved at fortrænge produkter af ikke-træbaserede materialer med en miljøbelastende produktionsteknologi. Og dels ved at miljøbelastende forhold i træindustrier, hvor der arbejdes med konventionel teknologi, kan reduceres ved overgang til nye produktionsteknologier.

Træ er gennem lang tid på flere områder blevet trængt tilbage af plastik- og metalprodukter. Et typisk eksempel er vinduesrammer. Netop i vinduesrammerne kommer alle træets dårlige egenskaber helt frem i lyset. Træet slår sig under påvirkningen af fugt, så vinduerne ikke kan åbnes. Det rådner med usvigelig sikkerhed - om ikke andet, så fordi vedligeholdelsesarbejdet med maling er så stort, at det bliver forsømt.

Alligevel sættes der dog stadig vinduesrammer af træ op. Dette fordi træ er fantastisk velegnet som ramme for glas. Men også fordi mange stadig væmmes ved plastik eller aluminium, hvor det æstetiske træ kunne anvendes. Træ har de gode kort på hånden, men disse sættes over styr ved ikke at ofre tilstrækkeligt på forskning og ud-

vikling i forhold til konkurrenterne fra metal- og plastindustrien.

I dag viser forskningsresultater, at det er muligt i stor udstrækning at fjerne træets dårlige egenskaber ved ændring af træets kemiske struktur. Træets nedbrydelighed af svampe kan nedsættes betydeligt uden at tilføre giftige stoffer. Træs udvidelse som følge af fugtpåvirkninger kan nedsættes til næsten ingenting.

Dette er kun en begyndelse, som vi også i Danmark burde være langt mere med i. Men det bliver også nødvendigt at finde nye metoder til sammensætning af træet til nye former og strukturer, hvor styrken af de færdige produkter kan forudbestemmes. Dette er man også nået langt med gennem nye teknikker til sønderdeling og sammensætning af træ. Teknikker, hvor netop de marginale træressourcer kunne finde anvendelse i produkter, som ville være værdifulde nok til, at råtræet kunne blive betalt med tilstrækkelige beløb.

En anvendelse af de marginale træressourcer vil også kræve ændret teknik til høstning og oparbejdning af træet til industrielt råmateriale. Blandt andet er det vigtigt at kunne skille træmaterialet i bestanddele med forskellige anvendelsesmuligheder. Det er nødvendigt med en sønderdeling af de

forskellige delé, som er specielt tilpasset industriproduktionen. Dette er områder, hvor vi i Danmark er med fremme. Men vi kan hurtigt komme bagud, hvis vi ikke afsætter midler til fortsat indsats.

Endelig er det vigtigt at få udbygget vores viden om de marginale træressourcers anvendelsesegenskaber. Vores viden om vedteknologiske og kemiske egenskaber er ikke tilstrækkelig til at få fuldt udbytte af ressourcerne.

Til sidst melder spørgsmålet sig hos mange, om hvor store mængder af de marginale træressourcer, det er realistisk at få anvendt. Spørgsmålet strider mod kravet om ikke at stille sig tilfreds med begrænsninger af træs anvendelsesmuligheder. Det er til syvende og sidst fantasi og forskningsindsats, der afgør, hvor store mængder af potentialet vi får udnyttet.

MATRUP

FRØSLEV

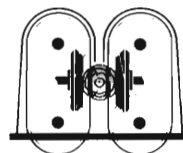
SAVVÆRKER

v/Jens P. Petersen

Vi køber

**NÅLE-
TRÆ**

- til produktion af bygningstømmer



Afregning
efter ønske

MATRUP SAVVÆRK
8765 KLOVBORG
Tlf.: (05) 76 15 00

FRØSLEV SAVVÆRK
6330 PADBORG
Tlf.: (04) 67 06 00

Råtræchef Paulo Andreassen
privat tlf.: (05) 76 11 95

ECHO

SUPER PROFESSIONAL

til det hårde!



**Motorsaven til professionelt skovarbejde.
Robust, pålidelig og med lang levetid!**

- Aerodynamiske kølefiner sikrer effektiv køling af motor - uden tilstopning af savsmuld og snavs.
- Spiralsnoet brændstofslange sikrer uhindret tilførsel af benzin - uanset savens stilling.
- Præcis membrankarburator sikrer stabil motorgang i alle arbejdsstillinger.
- Helt nyt automatisk kædesmøresystem - afstemt efter motorhastigheden. Kan også justeres udefra.
- Gaskontrol med spærresystem, der låser i tomgangsstilling.
- Dobbeltvirkende kædebremse beskytter mod kast.
- Varme i håndtagene.

Importør: **Axel Ketner**

Fabriksparken 23, 2600 Glostrup, tlf. 02 45 11 22 anviser nærmeste forhandler.

DST 1/87 udkommet

Sidst i februar udkommer årets første nummer af Dansk Skovforenings Tidsskrift. Det indeholder tre artikler:

"Vurdering af offentlige midler til styring af udviklingen i det private løvskovsareal" af Finn Helles, Lars Eskild Jensen og Søren Fløe Jensen. Artiklen gennemgår en række mulige midler til at sikre eller forøge løvskovsarealet, og der belyses de positive eller negative konsekvenser af hvert middel for forskellige kategorier af skovejere.

Der kan være tale om tilskud til bevarelse af gammel løvskov, tilskud til etablering af løvskov eller reduktion af generationsskifteafgift på unge løvtræbevoksninger. Man kan også tænke sig restriktioner af forskellig art: løvskovsbinding (nuværende løvskov må ikke konverteres), fastsættelse af en mindste løvskovsprocent for den enkelte ejendom, eller en bremse på konverteringen fra løv til nål.

Lektor M. Münster-Swendsen skriver om "Sammenhæng mellem nedbør, tilvækst og viklerangreb hos rødgran". Nedbøren i maj-september kan forklare 74% af de årsvise udsving i

træernes tilvækst. Desuden finder man at en tørkeperiode svækker træerne og samtidig begunstiger grannålevikleren i det efterfølgende år. Nedbøren kan derfor bruges som prognose for viklerangreb.

Endelig er der en anmeldelse af en ny engelsk bog om skovtræernes ernæring og gødskning i skov. Bogen sammenfatter vor nuværende viden på om-

råder som jordanalyser, kulturmetoder, gødsknings økonomi og anbefales varmt som en vejledning til travle praktikere.

Dansk Skovforenings Tidsskrift udsendes til foreningens medlemmer og abonnenter. Hæftet sælges i løssalg for 40 kr. plus moms. Et abonnement koster 160 kr. incl. moms for 1987.

Mandskabs- og sanitetsvogne

der opfylder
skovbrugets krav,
fås bedst og billigst
ved
Eilar Hørmanns
efterfølger:

Fabrik „Woody”

v/ Verner Østergaard
Sinding Bygade 1
8600 Silkeborg
Tlf. (06) 85 57 11 - (06) 85 50 99



Paludans Planteskole A/S

Klarskov - 4760 Vordingborg
Telefon (03) 78 20 09

Skovplanter, Læ-, Hæk- og
Hegnplanter.

Tilsluttet Herkomstkontrollen
med skovfrø og -planter.

PARTNER 5000 PLUS har endnu flere muskler!

Kom og prøv selv!

Partner 5000 har det ideelle forhold mellem vægt og effekt - hele 0.7 hk pr. kg. Den er konstrueret til professionelle, som har brug for en effektiv og pålidelig sav både til fældning, udtynding og afkvistning. Prøv dens styrke både ved høje og lave omdrejninger. Partner 5000 giver dig maksimalt arbejde med minimalt slid.



Forhandlere:

STORKØBENHAVN

Valby: JSK El-værktøj
Gl Køge Landevej 57. Tlf. 01 16 81 11

SJÆLLAND

Frederiksværk: Frederiksværk
Elektro ApS, Industrimarken 1.
Tlf. 02 12 13 95

Helinge: Bentes's Cykler & Knallerter.
Vhænning Skourup, Vestergade 101
Tlf. 02 29 77 07

Hillered: Motorcentrum,
Gadeløvsvej 16, Gadevang
Tlf. 02 26 69 62

Holbæk: Suhr's Motorservice,
Kalundborgvej 203. Tlf. 03 44 05 29

Holme-Østtrup: Vepa ApS,
Toksøgaard. Tlf. 03 76 22 82

Hårlev: Hårlev Plænekipperservice,
Industrivej 6. Tlf. 03 68 66 73

Lyngby: L.F. Maskiner,
v/Henning Antonsen, Jernbanevej 6.
Tlf. 02 88 07 13

Nykøbing Sj.: Nykøbing Sjælland
Kædesave, Grundtvigsvej 45.
Tlf. 03 41 16 34

Slagelse: Fa Kurt Holm,
Kalundborgvej 88. Tlf. 03 52 65 60

Solrød Strand: Gert Loberg,
Sdr. Byvej 22, Jersie. Tlf. 02 66 91 01

Slæge: Serviceværkstedet,
Lindemark Hovedgade 12.
Tlf. 03 81 11 60

JYLLAND

Ebeltoft: Skov- & Havebrugsmaskiner,
Nørre Alle 5. Tlf. 06 34 47 77

Engesvang: Skygge Motorsavs-
forretning, Karupvej 27. Tlf. 06 86 22 49

Fredericia: Fa Ole Mähl,
Eriitsø Bygade 97. Tlf. 05 94 17 55

Hadsund: Hadsund Motorservice ApS,
Færgelvej 4. Tlf. 08 57 37 30

Holstebro: J.B. Motorservice,
Gartnerivej 13. Tlf. 07 42 16 20

Horsens: Horsens Havebrugsmaskiner,
Hoegh Guldbærgsgade 5. Tlf. 05 62 97 42

Jelling: Midtjysk Skovservice,
Lærkevej 1. Tlf. 05 87 23 73

Lemvig: Lemvig Landbrugscen-
ter, Kirkevang 2, Høldum. Tlf. 07 82 37 30

Nr. Snede: Gunnar Gregersen
Skovservice, Straegt 25. Tlf. 05 77 00 77

Nørresundby: P.J. Skovværktøj ApS,
Thistedvej 100. Tlf. 08 17 27 33

Odder: S.P. Maskincen-
ter, Rådhusgade 96. Tlf. 06 54 14 00

Randers: Jydens Plænekipperservice,
Århusvej 51. Tlf. 06 42 49 03

Ringkøbing: Smedegades
Motorværksted, Smedegade 19.
Tlf. 07 32 09 92

Ryomgård: Poul Bøjstrup,
Vestergade 64. Tlf. 06 39 41 77

Silkeborg: Midtjysk Plænekipper-
& Motorservice, Viborgvej 13.
Tlf. 06 81 34 32

Skanderborg: VK Værktøj,
Maskedal 36, Dørup. Tlf. 05 78 20 76

Tarm: Hoven Smede- & Maskinforretning,
Industrivej 10, Hoven. Tlf. 05 34 32 94

Thisted: P.J. Skovservice,
Oddsundvej 78. Tlf. 07 92 59 52

Varde: Jyllerup Motorservice,
Jyllerupvej 15, Aarre.
Tlf. 05 19 21 83

Vejle: H.D. Maskiner,
Pakhusgade 15. Tlf. 05 83 83 00

Viborg: Viborg Plænekipperservice,
Fabriksvej 14. Tlf. 06 62 53 74

Åbenrå: Sønderjysk Partner-Service,
Bladknæk 34, Lundsberg
Tlf. 04 66 30 31

FYN

Odense C: Hansen & Kiilsholm,
Skibhusvej 51. Tlf. 09 11 75 32

Ringø: ETR Service Ringø,
Odensevej 63. Tlf. 09 62 27 22

BORNHOLM

Rønne: Scoote, Centralen,
Vimmelskaffet 26. Tlf. 03 95 21 76

Østermarie: Buskegård Skovmateriel,
Buskevej 8. Tlf. 03 97 04 34

Brand- og hærværksordningen

Skov- og Naturstyrelsen udbetaler hvert år 250-300.000 kr. i erstatning til private skove for skader forårsaget af publikums færdsel.

Med naturfredningsloven af 1969 fik offentligheden under visse betingelser adgang til de private skove. I den forbindelse blev der etableret en ordning, således at skovene kunne få erstattet skader forårsaget af publikums færdsel i skovene. Ordningen omfatter private skove på over 5 ha, hvortil offentligheden har adgang.

I starten var der tale om en midlertidig ordning, men i 1981 fik man en formaliseret aftale mellem Dansk Skovforening og Miljøministeriet (beskrevet i Skoven nr. 11, 1980).

Ordningen administreres af Skov- og Naturstyrelsen der er etableret pr. 1. januar ved en sammenlægning af Skovstyrelsen og Fredningsstyrelsen. Skoven har spurgt kontorchef *Henrik Knuth-Winterfeldt* (som p.t. har til huse i Amaliegade 13, 1256 Kbh.K) om hvilke erfaringer man har gjort i de forløbne 6 år, hvor ordningen har været i kraft.

Indbrud i arbejdsskure

- Den helt typiske sag er indbrud i arbejdsskure. Der sker hærværk på vinduer, døre m.v., og der stjæles motorsave, værktøj, påklædning og lignende. Vi kan mærke at antallet af tyverier af motorsave er steget i takt med at der er kommet flere brændeovne rundt omkring. Vi dækker kun hvis der er tale om indbrud og altså ikke tyveri af motorsave der f.eks. er efterladt i skovbunden. En vis forsigtighed vil derfor være hensigtsmæssig.

Erstatningsordningen omfatter iøvrigt kun hærværk og tyveri i forbindelse med bygninger, materiel og indretninger der har sammenhæng med skovens drift. Undtaget er derfor f.eks. sommerhuse og jagtthytter uanset om de evt. anvendes af jagtlejere.

- Tyveri af skovens effekter f.eks. brænde og juletræer, dækkes normalt ikke, fordi effekternes borttransport forudsætter anvendelse af motorkøretøj. Tyveri eller andre skader, der har sammenhæng med bilkørsel, er ikke omfattet af erstatningsordningen.

- En enkelt kategori af sager har man dog besluttet at medtage under



Skov- og Naturstyrelsen har udgivet en folder, der fortæller om erstatningsordningen. Folderen kan rekvireres i Dansk Skovforening.

ordningen, uanset den typisk forudsætter brug af bil, nemlig aflæsning af affald, f.eks. gamle møbler, haveaffald o.lign. Derimod dækker vi ikke opsamling af efterladenskaber fra skovturen i form af madpapir og kapsler.

- Skader på skoven kan dækkes, f.eks. hvis der er åbnet et hegn, så dyrene kommer ind og æder topskudene, eller hvis der bygges huler, laves hærværk mod træer, slås søm i træerne o.s.v.

- Af administrative grunde er det dog bestemt, at skader, hvor erstatningen er på 500 kr. eller derunder, ikke er omfattet af ordningen.

Vandretursfolder

- Vi giver ikke erstatning, hvis man skulle få en mindre jagtleje som følge af at publikums normale færdsel forstyrrer vildtet. Der skal være tale om

en konkret handling - fasaner, der er lukket ud af bure, eller vildt der, skræmt af publikum, dræbes ved at løbe ind i et hegn.

Erstatningsordningen omfatter iøvrigt ikke anlæg af nye rekreative veje eller stier i skovene. Her bør der tages højde for generne ved erstatningsberegningen ved ekspropriationen eller fredningen.

- Jeg kan iøvrigt tilføje, at hvis man føler at der i visse områder er så meget færdsel, at det forstyrrer vildtet, kan det være en ide at lave en vandretursfolder for skovejendommen. Vi har gennem årene i samarbejde med Dansk Skovforening udgivet 14 vandretursfoldere for de private skove. Et sådant organiseret stisystem kan medvirke til at færdslen kanaliseres ind i bestemte områder, så biologisk mere sårbare dele af skoven bliver mindre belastet.

Kun få brande

- Den anden halvdel af ordningen omfatter skader fra brande, men der sker kun ganske få brande, selv i tørre somre. Der har hidtil kun været tale om ret små sager, men der har i nogle år været brande i offentligt ejede skove, der ville have været meget dyre i erstatninger, hvis de var sket i private skove.

- I tørre somre er det sket, at politiet har lukket skovene for offentlig færdsel. Nogle skovejere har været nervøse for at det betød, at erstatningsordningen herved blev sat ud af kraft. Men jeg kan berolige med, at det ikke er tilfældet. Erstatningsordningen gælder uanset om skoven er lukket på grund af brandfare.

- Formålet med ordningen er at dække de skader, som ikke omfattes af sædvanlige forsikringer. Det vil sige at indbrud i beboelsesbygninger eller i skure i tilknytning til beboelse ikke kan dækkes fra vor side. Erstatningen gælder heller ikke brande forårsaget af "naturlige årsager", f.eks. lynnedslag, eller brande der opstår som følge af halmaffbrænding eller markarbejde.

- Vi har normalt en 50 - 60 sager om året og udbetaler 250 - 300.000 kr., så

det er trods alt erstatninger af begrænset omfang.

Tvivlen kommer skoven til gode

- Kan det ikke være vanskeligt i nogle sager at afgøre, hvem der har forårsaget skader?

- Jo, der vil i en del situationer, f.eks. i forbindelse med brande, vildt-hegn der er åbnede o.s.v., kunne være usikkerhed om årsagen. Men der har vi hidtil besluttet at lade tvivlen komme skovene til gode. Hvis sagen ser sandsynlig ud, så betaler vi - det bør ikke komme skovejeren til skade, at bevisførelsen er så vanskelig i disse sager - og skovens folk er jo normalt pålidelige og ærlige.

- Vi har i Dansk Skovforening flere gange været ude for at der var en temmelig lang sagsbehandling - i en enkelt sag gik der næsten et halvt år før der kom en taksator og så på sagen, og der gik endnu et halvt år før erstatningen blev udbetalt.

- Ja, vi er godt klar over, at der har været et problem i nogle sager med en utilfredsstillende lang sagsbehandlingstid, og det nævnte eksempel er naturligvis helt uacceptabelt.

- Jeg mener dog at kunne sige, at vi nu er blevet betydeligt hurtigere til at behandle sagerne, men jeg indrømmer, at der stadig kan være "svipsere". Den vil vi tilstræbe os på at undgå i fremtiden.

sf



Siden 1896

HJORTSØ PLANTESKOLE

4470 Svebølle

Tlf. 03 49 30 20* og 03 49 30 40

Indehaver: P.V. Pedersen

Skov-, læ- og hækplanter

Forlang prisliste

Planteskolen er tilsluttet

Herkomstkontrollen med

skovfrø og -planter



Administrations- udgifter?

Skov-Team beregner ikke adm. for skovning af træ

Skov-Team beregner ikke adm. for salg af træ

Skov-Team beregner ikke adm. for kulturpleje og plantning

Derfor: Lad aldrig ET tilbud stå alene.

Kontakt os, eller en af følgende selvstændige skoventreprenører som vi samarbejder med for et uforpligtende tilbud.

Skov-Team a/s

Emmedsbovej 15 - Gjerrild - 8500 Grenå

Tlf. 06 38 42 55.

Skoventreprenør OLE SØRENSEN

Møllebakken 57 - 8382 Hinnerup

Tlf. 06 98 64 72 - 049 50958/59



Kaj Riisberg A/S

Tlf. 08 57 38 95

049 81326

Aften:

Skovfoged Kaj Riisberg,

tlf. 08 57 20 62



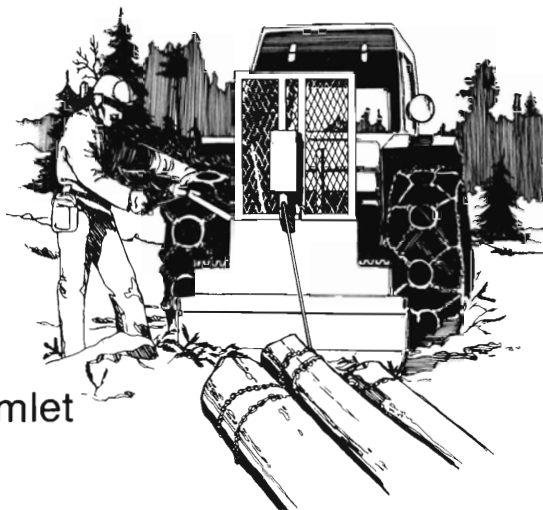
Import for Danmark af:

SANDVIK

skovspil
hjul-kæder m.v.

SANDVIK 2500
SANDVIK 3500
SANDVIK 4500
SANDVIK 5500
SANDVIK 640
SANDVIK totromlet

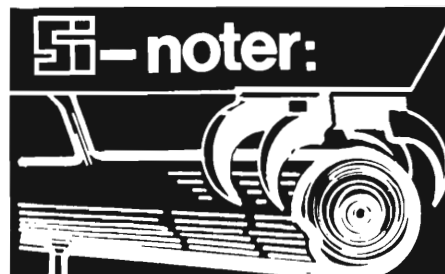
NIROS radio-
fjernbetjening



FA. **Gunnar Gregersen Skovservice**

Strøget 25, Nr. Snede, tlf. 05 - 77 00 77

Køb - Salg - Service - Over 20 års erfaring
- vore servicevogne kommer overalt -



Arbejde med asbest

Den 24. september 1986 udstedte arbejdsministeren en ny bekendtgørelse om asbest.

Bekendtgørelsen omfatter dels fremstilling, import, anvendelse og bortskaffelse af asbest eller asbestholdigt materiale, dels ethvert arbejde hermed samt ethvert arbejde i øvrigt, der kan være forbundet med fare for påvirkning fra asbest eller asbestholdige materialer.

Også arbejde, der ikke udføres for en arbejdsgiver og arbejde nævnt i arbejdsmiljølovens paragraf 2, stk. 2 er omfattet. (D.v.s. militære, arbejde i arbejdsgiverens private husholdning samt arbejde, der udføres af medlemmer af arbejdsgiverens husstand er omfattet).

I bekendtgørelsen er beskrevet, hvorledes man skal forholde sig ved arbejde med asbest, herunder arbejdstøj og personlige værnemidler, indretning af faste arbejdssteder, nedrivnings- og reparationsarbejder, helbredsundersøgelser m.v.

Der findes et tillæg indeholdende en liste over tilladte asbestholdige materialer, regler for mærkning af asbestholdige materialer, beskrivelse af metode for måling af luftens asbestindhold, samt hvorledes der meddeles til Arbejdstilsynet om oprettelse af arbejdspladser og om nedrivningsarbejder.

Bekendtgørelser er af interesse for alle, der arbejder eller påtænker at påbegynde arbejder med asbestholdige materialer. I skovbruget gælder dette især for mange bygningsarbejder.

Der kan forekomme asbest i bl.a. tagplader, facadebeklædninger, trykrør, ventilationsrør, sølbænke, vinduesbundstykker, murafdækninger, skillemurselementer, støjskærme, loftfliser, gulvbelægninger, isoleringsmaterialer, blomsterkasser o.s.v.

Bekendtgørelsen har nr. 660 af 24. september 1986 og kan fås (bl.a.) hos Arbejds miljøfondet og Arbejdstilsynet.

Ebbe Bøllehuus, Skovteknisk Institut

Aktuelle vejledende priser for råtræ

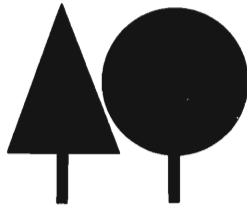
Effekt	Forhandlet	Offentliggjort	Gældende fra	Næste forhandling
Bøg				
Kævler	16.1.1987	Skoven-Nyt lb.nr. 3/87	25.10.1985	
Svellekævler		Skoven-Nyt lb.nr. 29/86	30.7.1986	
Bundgarnspæle	11.11.1986	Skoven-Nyt lb.nr. 47/86	12.11.1986	
Eg				
Kævler	30.9.1986	Skoven-Nyt lb.nr. 29/85	25.10.1985	
Bundgarnspæle	11.11.1986	Skoven-Nyt lb.nr. 47/86	12.11.1986	
Ask				
Kævler	30.9.1986	Skoven-Nyt lb.nr. 41/86	1.10.1986	
Bundgarnspæle	11.11.1986	Skoven-Nyt lb.nr. 47/86	12.11.1986	
Ær				
Kævler	12.6.1986	Skoven-Nyt lb.nr. 29/85	25.10.1985	
Andet løv				
Kævler	30.9.1986	Skoven-Nyt lb.nr. 29/85	25.10.1985	
Nåletræ				
Savværks-tømmer	5.1.1987	Skoven-Nyt lb.nr. 1/87	6.1.1987	
Korttømmer	5.1.1987	Skoven-Nyt lb.nr. 1/87	6.1.1987	
Kassetræ	9.1.1987	Skoven-Nyt lb.nr. 2/87	9.1.1987	
Lameltræ	9.1.1987	Skoven-Nyt lb.nr. 2/87	9.1.1987	
Imprægnerings-master	18.11.1985	Skoven-Nyt lb.nr. 32/86	18.11.1985	
Piloteringspæle		Skoven-Nyt lb.nr. 29/84	15.11.1984	
Træ til Novopan				
Træindustri A/S	3.12.1986	Skoven-Nyt lb.nr. 49/86	8.12.1986	
Brænde, pæle, lægter m.v.		Skoven-Nyt lb.nr. 44/86	24.10.1986	

SKOV- OG LÆPLANTER

Planteskolen er tilsluttet
Herkomstkontrollen
med skovfrø og planter. Prislister sendes gerne.

AARESTRUP PLANTESKOLE

v/Kurt Christensen - Aarestrupvej 162 - 7470 Karup
Tlf. 06 - 66 17 90



Vi er købere til bølgekævlere

HVALSØ NY SAVVÆRK OG TØMMERHANDEL

4330 Hvalsø

Tlf. 02 40 81 36

TRÆTRANSPORT overalt



MED SIKKERHED

MED

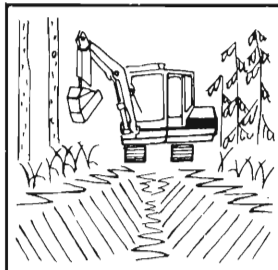
**RØNNEDE
LASTA/S**

Industrivej 62 - 4683 Rønnede
Telex 40659 ROENLA-DK
Tlf. 03 71 15 25

049 - 7 49 47

Den direkte
forbindelse til perfekt
grøftearbejde.

*Lille effektiv maskine. -
Skovl med anlæg til almindelige
grøfter. - Rabatskovl til dybe
grøfter samt grønne i blødt
terræn. - Desuden skovle på 300,
360, 500 og 1600 mm. - Til dræn,
vand og planering!*



- Gravning af nye grønne
- Gravning til vandrør
- Nedlægning af rør i overkørsler
- Rensning af grønne
- Gravning til dræn
- Planering af mindre veje samt spor

**HØJ KVALITET
FAST METERPRIS**

Nye priser pr. 1/1-87.

ENTREPRENØR

JOHAN PEDERSEN

MALERKROGEN 3 HAMMEL (06) 963982
BIL TLF. 049 - 7 49 47



December 1986

I december var nedbøren betydeligt over og temperaturen noget over normalen. Den uge-vise gennemsnitstemperatur forløb således i løbet af december: 7.1, 3.6 og 0.7 -1.2. Det var altså først i uge 51 at omslaget til vintervejret startede. (Iøvrigt er decembertallene endnu ufuldstændige, idet ikke alle tal foreligger fra Meteorologisk Institut).

I januar er normalnedbøren 55 mm, og i de tre første uger ligger det meste af landet under normalen - bortset fra Bornholm. Temperaturerne har været meget lave - i de tre første uger af januar var gennemsnittet hhv. -2.0, -8.7 og -6.6. I hele perioden har kulden været fulgt af en kraftig vind fra øst.

Det kan bemærkes at oplysningerne vedr. vindretning og -styrke er ændret fra og med januar.

Nedbør, mm Amt	Dec.		1/1-19/1
	Målt	Normal	Målt
Nordjyllands	69	52	21
Viborg	80	58	22
Århus	67	51	31
Vejle	85	59	45
Ringkøbing	99	65	26
Ribe	118	64	29
Sønderjyllands	104	60	34
Fyns	66	47	24
Vestsjællands	59	43	21
Nordøstsjælland	66	46	27
Storstrøms	55	50	25
Bornholms	64	54	83
Landsgennemsnit	81	55	28

	Dec.		29/12-19/1
	Målt	Normal	Målt

Antal nedbørsdøgn 18 16 9

Temperatur °C

Middel	2,6	2,1	-5,8
Absolut minimum	-5,8		-17,0
Absolut maximum	11,0		5,1

Antal soltimer 28 28 i.m.

Antal frostdøgn 12 14 21

Hyppighed af vindstyrke %

Større end el. lig fig.:

Styrke 6 (hård vind)	33	14	41
Styrke 8 (hård kuling)	7	1,5	7
Styrke 10 (storm)	0,7	0,1	1

Hyppigste vindretninger	S,SW	Ø,NØ
Hyppighed ialt %	41	53

Det er snart PLANTETID

- igen...



RäumFix

rydder kulturpladsen meget effektivt uden at rode op i jorden. De fremadrettede tænder viger for jordfaste hindringer. Et meget kraftigt - og det eneste specialredskab til kvasrydning. Flere størrelser.



WILLIBALD

grenknusere er løsningen, hvis De hellere vil have det sønderdelte materiale af opvækst og hugstaffald liggende i kulturen. Modellerne UFM og UFK.



KULLA

laver ideelle plantefelter i enhver type bundvegetation. Nu med Electromatic styreboks og støtteben.

Med disse redskaber får De gode, sikre, billige og pæne kulturer under alle forhold.

Skovmas ApS

DK-8870 Langå Tlf. 06 46 14 11