

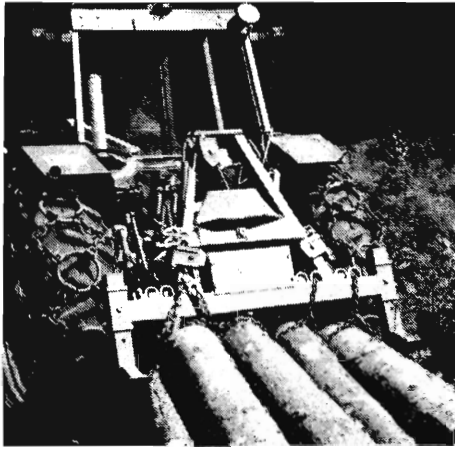
# SKOVEN

## 6-7

JUNI/JULI 1981

MÅNEDSSKRIFT UDGIVET AF DANSK SKOVFORENING





Kædesave, skovspil,  
sikkerhedsudstyr, reservedele.  
**IMPORT . SALG . SERVICE**  
**SANDVIK** traktorspil med eller  
uden radiomanøvrering. Det mest  
udbredte og afprøvede  
på det danske marked.

Leveres gerne gennem den  
sædvanlige maskinleverandør.

Det anvendte radioudstyr er af fabrikkat  
**GORM NIROS**, der som det eneste fa-  
brikat anvender den af Post- og Tele-  
grafvæsenet til skovbrug tildelte fre-  
kvens. Dette giver fuld sikkerhed for,  
at intet fremmed signal kan starte spil-  
let.

Importør  
**Fa. R. KEJLSTRUP**  
7362 Hampen . Tlf. 05 . 77 51 16



**Alle arter  
skovplanter**  
i prima kvalitet  
*Forlang venligst tilbud!*

Tilsluttet Herkomstkontrollen med skovfrø og  
-planter.

**Geisler-Nielsens Planteskole I/S**  
8723 Løsning - Tlf. 05 - 65 12 11

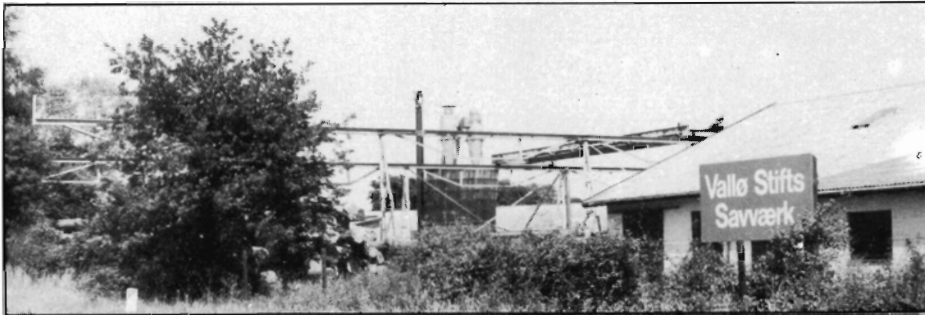


**Paludans  
Planteskole A/S**

**Klarskov - 4760 Vordingborg**  
Telefon (03) 78 20 09

Skovplanter, Læ-, Hæk- og  
Hegnplanter

Tilsluttet Herkomstkontrollen med  
skovfrø og -planter.



Beskyt planterne  
mod vildt og mus

Beskyt bevoksningerne  
mod rodfordærver

**DIANA SKOVTJÆRE**  
4840 Nr. Alslev - Tlf. (03) 83 44 96

**EGEDAL PLANTESKOLEMASKINER**

Katalog tilsendes på forlangende

**EGEDAL MASKINFABRIK**

Egebjerg - 8700 Horsens  
Telefon (05) 65 61 77

Vi er købere til bøg og ask samt lidt ege- og  
elmekævler

**HVALSØ NY SAVVÆRK OG  
TØMMERHANDEL**

4330 Hvalsø Tlf. (03) 40 81 36

**Selekterende pileplanter**

*har store opgaver i den danske botanik,  
mange arealer i vore skove kan med programme-  
rede sorter nyttiggøres.*

**Stiklinger og planter**

pr. 200 stk. .... kr. 600,00

**Nordisk Pileavl**

Byageren 11 - 2850 Nærum

Telf. (02) 80 03 50

Grundlagt 1928.

Bogen om Pile, udgivet 1945, pr. stk. kr. 25,- + porto.

**Rødgran**

Afskåret rødgran kan leveres til  
sæsonen 1981. Ligeledes kan  
der leveres en del store  
rødgraner (4 - 8 m).

Henvendelse:  
**Telefon (02) 39 92 00**

(Bedst efter kl. 17)

**Køb af  
savværks-  
tømmer**

**Kontant betaling**

**FAXE LADEPLADS  
SAVVÆRK**

E. Svendsen  
4654 Faxe Ladeplads  
Tlf. (03) 71 61 73

## Forstplanteskolen, Verringe

Planteskolen er tilsluttet »Herkomstkontrollen med skovfrø og -planter«

Alle slags skovplanter tilbydes i prima kvalitet.

*Forlang prisliste*

Indehaver: **Ole van Tol**

Tlf. (09) 75 12 88

## Kassetræ af nåletræ købes

ALDERSLYST SAVVÆRK OG  
SILKEBORG EMBALLAGEFABRIK

v/ brødrene Møballe  
8600 Silkeborg - Tlf. (06) 82 01 21

## ASKETRÆ



### SKOVHASTRUP TRÆINDUSTRI ApS

4330 HVALSØ . TLF. (03) 40 80 33

Køber af asketræ i store og små dimensioner. (Småkævler med diameter ned til 25 cm har altid interesse).

## John Rolskov's Planteskole I/S

Sønder-Vissing, 8740 Brædstrup  
Telefon (05) 75 40 53

SKOVPLANTER  
i gode provenienser,  
samt planter  
til rekreative formål m.v.

Prisliste tilsendes efter ønske.

Skovplantekulturerne står under  
Herkomstkontrollen  
med skovfrø og -planter.

Siden 1896

## Hjortsø Planteskole

Svebølle - Tlf. 03 - 49 30 20\* og 03 - 49 30 40

Skov-, læ- og hækplanter. Forlang prisliste. Planteskolen er tilsluttet Herkomstkontrollen med skovfrø og -planter.

## SKOV- OG LÆPLANTER

Prisliste sendes gerne.

Planteskolen er tilsluttet  
Herkomstkontrollen  
med skovfrø og planter.

### Årestrup Planteskole

v/ K. Christensen  
Årestrupvej 162  
7470 Karup  
Tlf. (06) 66 17 90

## Kristtjørns- planter

kan leveres forår og efterår.  
Planter med klump og lærred.

### CHR. PEDERSENS PLANTESKOLE

5400 Bogense - Tlf. (09) 81 13 60

## Planter til skov og hegn

### PETER SCHIØTT'S PLANTESKOLE

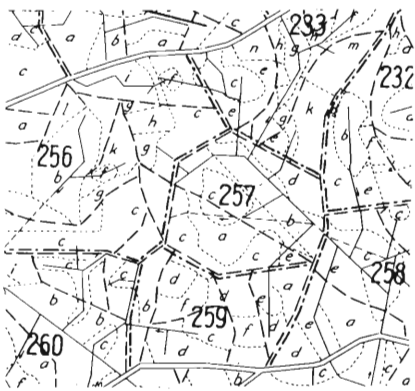
7361 Ejstrupholm -  
Tlf. (05) 77 25 52

Tilsluttet Herkomstkontrollen med  
skovfrø og -planter.

## P. BORK INTERNATIONAL A/S

OREHOVED  
4840 NR. ALSLEV

Tlf. (03) 84 62 65



Driftsplanlægning  
 Nytegning og revision  
 af skov- og godskort  
 Opmåling af stående vedmasse  
 Kalkulation af tilvækst og hugst

DANSK SKOVFORENING  
 (01) 24 42 66

## Hvorfor skal det være IWABO flis- og savsmuldsfyr?

- fordi det har en forbrændingstemperatur på ca. 1100° C.
- fordi det er driftssikkert
- fordi det er billigt
- fordi det ikke bruger strøm
- fordi det kan tilsluttes alle kedler

Deres garanti er, at IWABO har været i drift i 22 år. IWABO er systemgodkendt.

Ring eller skriv og få yderligere uforpligtende oplysninger og brochurer.

## BUSKEGÅRD SKOVMATERIEL

C. M. Nielsen - Buskevej 8 - 3751 Østermarie - (03) 97 04 34

**Der er mange  
 gode grunde  
 til at have sin  
 Skovbrands-  
 forsikring i**



**HAFNIA  
 HAAND I HAAND**

Holmens Kanal 22  
 1097 København K.  
 Tlf. 01-13 14 15

## KULHUSE SAVVÆRK

HANS O. LINDBERG A/S  
 KULHUSE - 3630 JÆGERSPRIS

## SOMMERSKOVET BØG



Ikævler købes for levering i sep./okt. Kontant afregning.

INDKØB: (01) 11 92 11

SAVVÆRK: (02) 33 09 99

IMPORT - EKSPORT - LØNSKÆRING  
 DANSK OG UDENLANDSK HÅRDTRÆ

## JAGT SØGES

Dansk Jagtudlejning er et formidlingsorgan for jagtudlejning i Danmark. Til seriøse og habile jægere søger vi skovjagter, større el. mindre, til videre formidling.  
 Henvendelse:

## DANSK JAGTUDLEJNING

Vinterbuen 49  
 2750 Ballerup  
 Tlf. (02) 66 14 71  
 Tlf.-tid: Hverdag 17-19

## Produktion:

Dansk tømmer:  
 brædder og lægter

## Købes:

Nåletræ  
 til bygningsstømmer.

I/S SKÆRBÆK SAVVÆRK

v/Chr. Dahl & Co. . 7400 Herning . Tlf. (07) 12 41 88

**Tænk venligt  
på Deres  
medarbejders  
sikkerhed og  
velbefindende  
i kulden ...**

Lad installere en REFLEKS OLIEOVN  
eller REFLEKS OLIEKOMPUR  
— vi har modeller, der passer til enhver  
skurvogn.

**Refleks**

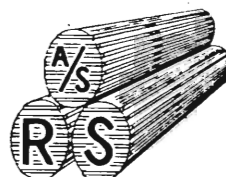
Lørup - 5750 Ringe - Tlf. (09) 67 12 68

Vore skoverfarne vognmænd udfører  
med kranudstyrede lastvogne og laste-  
evne 20-25 tons kørsel af:

**RÅTRÆ** i alle dimensioner  
**PYNTEGRØNT**  
**TØMMER/TRÆLAST** m.v.  
i ind- og udland

**RØNNEDE  
LAST A/S**

Industrivej 14, 4683 Rønnede  
telefon 03 . 71 15 25



## RØDEKRO SAVVÆRK A/S

6230 RØDEKRO

Vi er købere til et årsforbrug af:

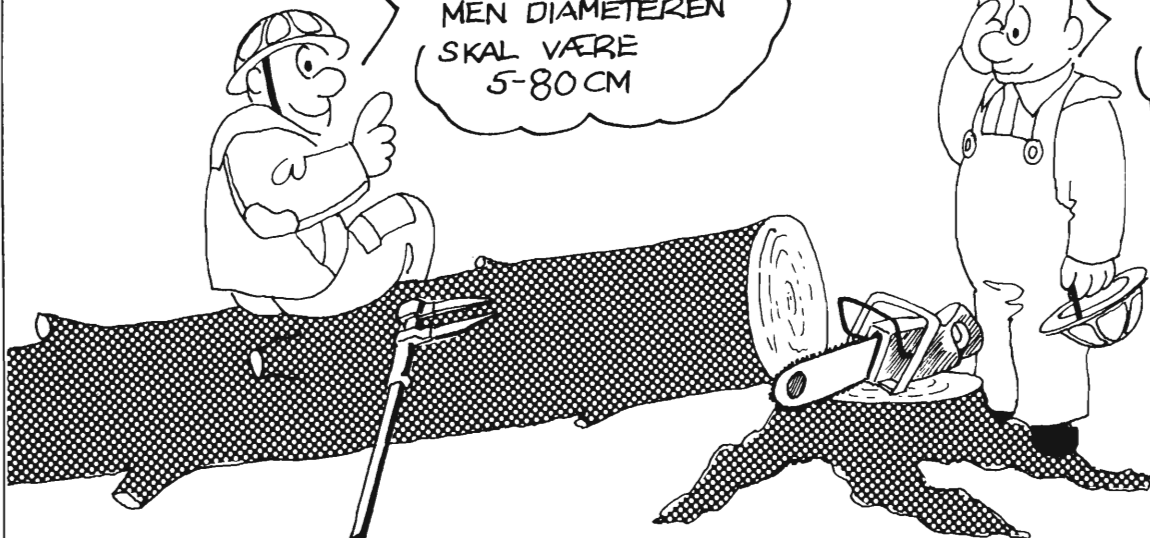
BØG	:	6.000 m <sup>3</sup>
EG	:	6.000 m <sup>3</sup>
ASK	:	3.000 m <sup>3</sup>
AHORN	:	500 m <sup>3</sup>
INDKØB telf.		<b>04 - 66 29 55</b>
		<b>04 - 66 20 52 (aften)</b>

**1-2-3,**

LÆNGDEN KAN VI  
NÆSTEN SELV VÆLGE,  
MEN DIAMETEREN  
SKAL VÆRE  
5-80 CM

**OK!**

- SÅ SIGER VI  
3 M  
NOVOPANTRÆ!



Vi er købere til spånpladetræ i 1, 2 og 3 m længde i diameterklasse  
5-80 cm. Kontakt venligst for nærmere oplysninger.

**NOVOPAN TRÆINDUSTRI A/S**  
PINDSTRUP — 8550 RYOMGÅRD — 06 - 39 61 00

## Transport af råtræ

Vi har erfaring i transport af råtræ i alle dimensioner.

Vi giver Dem gerne et tilbud.

Vognmand  
**Jakob Jakobsen**  
Silkeborgvej 9,  
8766 Nørre Snede  
Telefon (05) 77 16 24

## Arkitektpar i 60 års alderen

ønsker at leje attraktiv bolig (gerne historisk og evt. hørende til et gods på Sjælland) i naturskønne og fredelige omgivelser. Huse som trænger til mindre istandsættelse har også interesse. Billet mrk. „attraktiv bolig”.

## MANAGEMENT TECHNIQUES

Konsulent-service i beslutningsprocesser.

- Produktionsplanlægning
- Omkostningsstyring og kontrol
- Marketing
- Virksomhedsanalyse

Velegnet til savværker, Trælasthandlere og Træimportører.

Metoderne kan også tilpasses til ledelseskurser på Teknologisk Institut eller Højskoler - For gratis brochure skriv til:

**DAVID ROBB, Geneesgade 5, 8700 Horsens.**

## JULETRÆER

Nordmannsgran - Nobilis i 1. og 2. sortering.  
Rødgran og Østrigsk Fyr ønskes til købs.

### BERNHARD METSCHERLING & SOHN

2243 Albersdorf D.  
Bahnhofstrasse 18.  
Tlf. 009 49 4835 347.

### DANMARK:

Johann Svane  
Kobberholm 14 - 6400 Sønderborg  
Tlf. (04) 46 11 27

## NORDJYDSK VILDTOPDRÆT

Bestilling på fasaner modtages.

Kyllinger og voksne fugle kan efter aftale leveres i hele landet.

Vi leverer udelukkende absolut prima sygdomsfri og fuldfjedrede fugle, opdrættet i store, udendørs grønbundsvolierer.

Vi afgiver gerne uforbindende tilbud på store partier.

## NORDJYDSK VILDTOPDRÆT

**Mogens Juhl Christensen**  
Kroggårdsvej 38 - 9700 Brønderslev - Tlf. (08) 83 73 63 (bedst aften).

## Personalia:

Instituttleder *Per Tutein Brenøe*, ekstern lektor i skovteknologi ved Skovbrugs-instituttet, KVL, har fået sit lektorat forlænget for tre år indtil 30. september 1984.

Under 10. marts d.å. er kammerherre, hofjægermester *Einar Ludvig August greve Reventlow*, R. af D., Rudbjerggaard, udnævnt til ridder af 1. grad af Dannebrogordenen.

Fra den 16. april d.å. at regne er kongelig jægermester ved statsskovene, hofjægermester, statsskovrider *Henrik Erik Lassen*, R. af D., udnævnt til ridder af 1. grad af Dannebrogordenen.

Bestyrelsen for Junckers Industrier A/S har med virkning fra den 1.6. 1981 ansat akademiingeniør, HD, *Hans E. Wittthøft*, (41) som teknisk direktør i selskabet. Direktionen i Junckers Industrier A/S består herefter af direktør *Niels Wilhelm* (adm.), direktør *Finn Sehesten* og direktør *Hans E. Wittthøft*.

## Si-noter:

### 3 nye film om skovmaskiner

Skovteknisk Institut har færdiggjort 3 nye film:

- Gremo TH 25 - Skovningsmaskine til tynding i gran.
- Flishugningsmetoder på Klosterheden.
- Nye maskiner og redskaber til træbrændselsoparbejdning.

Filmene er super 8 mm i farver med spilletid hver på ca. 10 minutter. Filmene kan lejes i Skovteknisk Institut (50,00 kr. pr. film) ved at kontakte Nelli Hellberg på telf. (01) 24 42 66.

Redaktionsudvalg:  
Hofjægermester  
V. Bruun de Neergaard  
(formand)

Statsskovrider  
Steffen Jørgensen

Lektor, lic.agro.  
Finn Helles

Skovrider  
Aa. Marcus Pedersen

Forstfuldmægtig  
Tom Nielsen

Skovrider  
Ole Fog

Ansvarshavende redaktør:  
Forstkandidat  
Bo Michael Ravn  
Dansk Skovforening

Annoncetegning:  
Redaktør P. Hauberg

Abonnement:  
Tegnes hos  
Dansk Skovforening  
Koster for 1981  
kr. 140,- (incl. moms)

Medlemmer af  
Dansk Skovforening modtager  
et eksemplar af Skoven og  
Dansk Skovforenings  
Tidsskrift vederlagsfrit.

Stof til SKOVEN's  
august nummer må ind-  
sendes inden 5. august.

Eftertryk med kildeangivelse  
tilladt.

Forsiden:



Udslæbning med hest.  
(SI-foto). Side 156-157.

---

**JUNI/JULI 1981**

13. årgang

Tryk:  
Juelsminde Bogtryk/Offset  
Telefon (05) 69 38 11

## Vallø Stift

Ekskursionen i forbindelse med Dansk Skovforenings årsmøde i Køge blev gennemført på Vallø Stift den 23. maj 1981. Omkring 200 personer deltog i det perfekt gennemførte arrangement.

Af forstkandidat BO MICHAEL RAVN, Dansk Skovforening.

Vallø Stift er en af landets store jordbesiddelser. Med sin beliggenhed omkring Køge kun en halv times kørsel fra København, er Vallø meget besøgt. Den korte afstand til storbyen sætter sit præg på Stiftets aktiviteter. Ved siden af et stort land- og skovbrug udnyttes de publikumsbetingede muligheder gennem drift af campingplads, udlejning af huse og udlejning af jagt. Stiftet driver endvidere et savværk med tilhørende tørreri og trævarefabrik og fremstår derigennem som en sammensat virksomhed, der spiller på mange strenger.

### Fundats- og stiftsvirksomhed

Vallø Stift er en selvejende institution, der blev oprettet i 1737 af Dronning Magdalene, Christian den 6's gemalinde. Stiftets hovedformål var ved oprettelsen at hjælpe og understøtte ugifte døtre af dansk adel, som mod betaling var „indskrevet” i Stiftet. Gennem tiderne har Stiftet herudover udøvet en udstrakt almennyttig virksomhed med socialt sigte gennem drift af plejehjem og børnehaver, udbetaling af understøttelser, legater, m.v.

Den 1. april 1976 fik Stiftet ny fundats. Med den ny fundats bortfaldt »indskrivningen«, men de tidligere indskrevne bevarer naturligvis de ved indskrivningen erhvervede rettigheder.

Stiftets hovedformål er »at virke til fremme af almenvelgørende og almennyttige øjemed«. Formålet tilgodeses gennem direkte udbetalinger til de nævnte »øjemed«, samt drift af forskellige institutioner, Vallø Slot, parken, dyrehaven samt en række pensionistboliger. Herudover føler Stiftet en stærk forpligtelse til blandt andet gennem fredning at bevare og vedligeholde det smukke herregårdsmiljø på Stiftets ejendomme.

Der er netop gennemført en fredning af et ca. 1300 ha stort område omkring Vallø Slot, uden at Stiftet krævede erstatning herfor, i overensstemmelse med Stiftets ovenfor nævnte formål.

Den økonomiske baggrund for stiftsvirksomheden indtjenes gennem en række erhvervsvirksomheder:

Landbrug .....	1.169 ha
Skovbrug .....	2.800 ha
Savværk .....	5 ha
Huse, haver, bøndegods ....	135 ha
Campingplads .....	14 ha
Udlejningsvirksomhed	
Ialt .....	4.123 ha

Stiftets virksomheder og øvrige aktiviteter beskæftiger i det daglige omkring 90 personer.

Stiftet ledes af en bestyrelse med kurator som formand og med stiftsforval-

**Fig. 1. Vallø Slot set fra parken.**





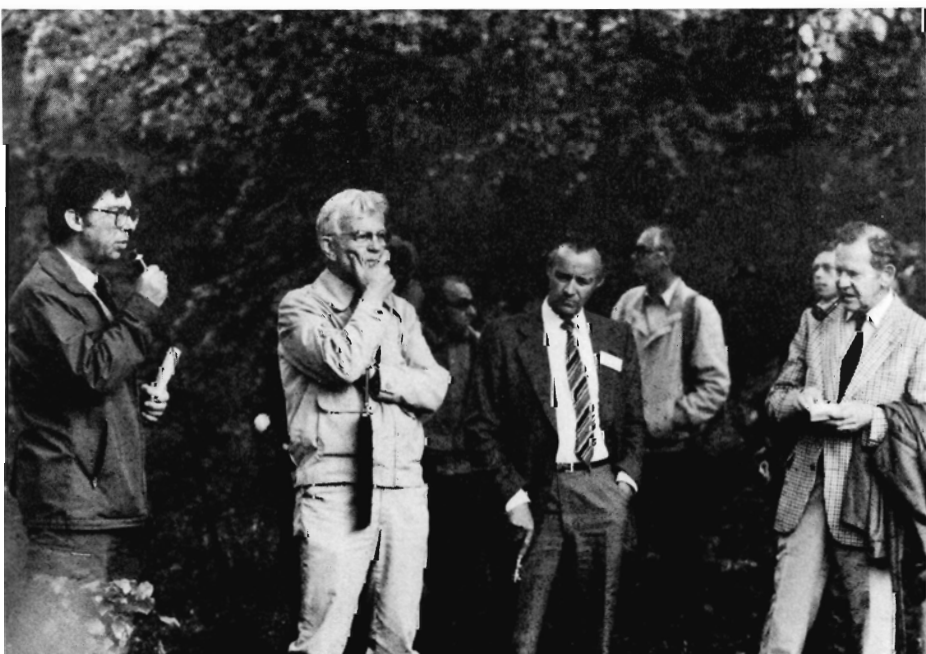
Fig. 2. Omkring 200 personer deltog. Her på vandring i slotsparken.

teren som daglig leder, bistået af fire afdelingsledere. Justitsministeriet er Stiftets tilsynsmyndighed. Hendes Majestæt Dronning Ingrid er Stiftets protektrice.

### Landbruget

Ekskursionens hovedvægt var naturligt nok lagt på forhold vedrørende Stiftets skovbrug. Deltagerne fik dog lejlighed til at se en stor del af landbrugsarealerne fra busserne. Men besøget nyligt opførte halmfyringsanlæg, som forsyner Vallø gade og slot med varme gennem et lokalt anlagt fjernvarmenet. Halmfyringen giver en - økonomisk - fornuftig anvendelse af en del af overskudshalmen. Anlægget kørte igang i efteråret efter en meget vanskelig generalprøve på halmbjærgning i den våde eftersommer.

Fig. 3. Fra venstre: Skovrider FI. Skyum, dagens dirigent, professor P. Moltesen, Stiftets kurator, hofjægermester I. Estrup og overførster Jens Rasmussen.



aliet er på 71% og nåletræarealet på 29% incl. 2% pyntegrønt.

I 1960'erne gennemførte man en ekstensivering af skovdriften, som det var på mode i disse år. Planteafstanden blev forøget, plejeforanstaltningerne formindsket og der blev holdt kraftigt igen på udgifterne til vej, vand og hegn (skovvedligeholdelsen). Denne ekstensive ring kulminerede i de sidste år af 60'erne i forbindelse med stormkatastroferne i 1967.

Man erkender på Vallø, at denne ekstensivering gik for vidt umiddelbart efter stormkatastrofen. Hvad der normalt lykkedes under styrede forhold, kunne ikke lykkes på kæmpeflader med meterhøjt kvaslag. Som følge heraf har man »reableret« kulturer, som fik en dårlig start. Oprydningsarbejdet gik især ud over ærkulturerne, som indtil idag for 60% vedkommende er blevet kasseret. Træartsvalget har i de sidste tyve år undergået ændringer. I 60'erne sigtede man - med støtte fra økonomerne - mod en væsentlig større andel af nåletræ og til en vis grad mod at erstatte bøgen og til dels egen med ær. Efter de indhøstede erfaringer er troen på nåletræet, for ikke at tale om æren, blevet reduceret. Som det tegner sig idag tilstræbes 25-35% nåletræ, 40-45% bøg, 25% eg og 5% forskelligt løvtræ. Æren, mener man på Vallø, bliver aldrig dér det »det fejreste træ i skoven».

### Æren

Efter stormfaldet i 1967 blev der på Vallø tilplantet ret store stormfaldsarealer med ær. Størstedelen af kulturerne blev anlagt som kvaskulturer efter stormfald i bøg såvel som gran.

Af hensyn til stabilitet og hugstfølge ønskede man visse arealer tilplantet med løvtræ. Æren, som på det tidspunkt var stærkt »opreklameret« var tilsyneladende det bedste alternativ, idet man kunne forvente 60-80 årig om drift med en tilvækst 10-15% større end bøgens.

Fra 1968 til 1976 tilplantedes således 65 ha med ær. Heraf er der pr. 1. april 1981 kasseret 38 ha (60%) mislykkede kulturer.

Det formodes, at årsagerne til dette nedslående resultat skal findes i:

1. Ødelagt skovklima på grund af store kulturarealer efter stormfald.
2. Udbuddet af plantemateriale fra planteskolerne var, på grund af unaturlig stor efterspørgsel, af for dårlig kvalitet og af tvivlsom oprindelse.
3. Kvaskulturer årsag til dårlig plantning.
4. Vildtskader grundet manglende hegning.



## Arealoversigt pr. 1.10. 1980

Benyttelsen	ha	%
Bøg	1.189	45
Eg	463	18
F.L.	216	8
Nål	697	27
PGR	39	2
Bev.	2.604	100
Ubev.	210	
Ialt	2.814	

## Arealoversigt for Stiftets skovbrug.

Efter 1978 etableres på Vallø kun ær-kulturer i behersket målestok, kun som naturforyngelser og kun på steder, hvor opvæksten må betegnes som »uafviselig«.

Distriktet har ikke erfaringer med, hvordan ærbevoksninger over 28-30 år udvikler sig.

I Purlunden, afd. 513, så selskabet en 11-årig kvaskultur plantet 1969 på 2 x 2 m. Der var ikke foretaget efterbedring og kulturen var sluttet og blev betegnet som en af de mest vellykkede. Dette skudsmål må tages med forbehold på grund af de mange tvegede og dårligt formede træer i kulturen. Der var formentlig dog tilstrækkeligt med emner til at danne slutbevoksning.

Erfaringerne på Vallø bekræfter, at æren er de små arealers træart. På de små velegnede arealer og som indblanding kan udvikles den fine kvalitet, der i øjeblikket i Tyskland betales med dobbelt pris af tilsvarende bøg.

## Bøgen

Bøgen er og vil fortsat være den dominerende træart på distriktet. I hver af aldersklasserne 1-10 år og 11-20 år er ca. 100 ha under foryngelse som natur- og selvforyngelse. Naturforyngelsen udvikles ofte gruppevis og giver derfor mulighed for indplantning af nåletræ, hvortil man anvender lærk og rødgran.

## Vallø Stifts Skovbrug

Areal	: 2814 ha, heraf 2604 ha bevokset.
Ejendomsværdi	: 37,1 mill. kr. ved 16. alm. vurdering.
Stående vedmasse	: Ca. 180 m <sup>3</sup> /ha (plan 1971).
Middelbonitet	: Bøg, ca. 1,8 Eg, ca. 1,0 Gran, ca. 1,8
Årsnedbør	: Middel for året (1931-60): 550-600 mm. Middel for maj-okt.: 300-350 mm.
Tilvækst/Hugst	: Den årlige tilvækst regnes til ca. 19.000 m <sup>3</sup> . Den årlige hugst har i de senere år udgjort 80-90% af tilvæksten.
Kulturareal	: Årligt ca. 25 ha.
Timeforbrug	: 1978/79, 34.680 t (1.332 t/100 ha) 1979/80, 31.640 t (1.215 t/100 ha). 1980/81, 29.800 t (1.145 t/100 ha).
Udbet. arbejds løn	: 1980/81, 1,51 mill. kr. (580 kr./ha).
Medarbejdere	: 1 skovrider, 3 skovfogeder, 1 skovtekniker, p.t. 17 skovarbejdere, 2 traktorførere, 5 skovtekn.- og EFG-elever samt 1 fuldtidsbeskæftiget skoventreprenør.

I Purlunden, afd. 516, blev fremvist en bøgeselvoryngelse fra oldenåret 1965. Arealet blev spadeharvet før og efter oldenfaldet. Idag er selvforyngelsen mandshøj og ret ensartet. Der var foretaget en 1. udrensning, hvor ca. halvdelen af stamtallet fjernes ved stribevis kørsel med grenknuser.

Purlunden er meget besøgt af publikum, og man tager derfor særlige hensyn ved afvikling af de gamle overstandere.

I Vallø Dyrehave så vi ligeledes en særdeles vellykket bøgeselvoryngelse fra 1965.

Dyrehaveområdet (ca. 60 ha) består af arealer med gamle bøge og ege, gamle Kastanjealleer, større og mindre sletter med fritstående træer, tjørnekrat og regulære løvskovsarealer, som naturforynges. I plejen af arealet tages vidtstrakte æstetiske hensyn. Det største problem er at bevare de åbne arealer frie for træopvækst, specielt askeopvækst. Problemet løses maskinelt, idet sletterne hvert eller hvert andet år slås med en skiveslåmaskine.

I Purlunden, Vallø Dyrehave og området omkring Vallø Slot anlagte Stiftet og Dansk Skovforening i 1974 3 vandreture, og der blev udarbejdet en vandreturspjece (udleveret til ekskursionsdeltagerne). Denne er stærkt efterspurgt, og området har stort publikumsbesøg.

## Rødgrandyrkningen

Distriktets jordbund - hovedsagelig stiv lerjord - er ikke egnet for rødgrandyrkning. Man påregner ikke omdriftsalder væsentligt over 50 år og i nogle tilfælde måske kun 40-45 år. Økonomisk tilfredsstillende resultater er derfor betinget af, at diameterudviklingen forceres gennem tidlige og kraftige hugstindgreb.

Det tilstræbes i bevoksninger med et kulturplantetal på over 4.500 pr. ha (plantninger før 1967) ved 4 hugstind-



Fig. 4. Skovrider B. H. Petersen, Gjørsløv, mener, at æren blev plantet for spredt. Purlunden, afd. 513.



Fig. 5. Gruppevis bøgeforyngelse i Purlunden, afd. 516.

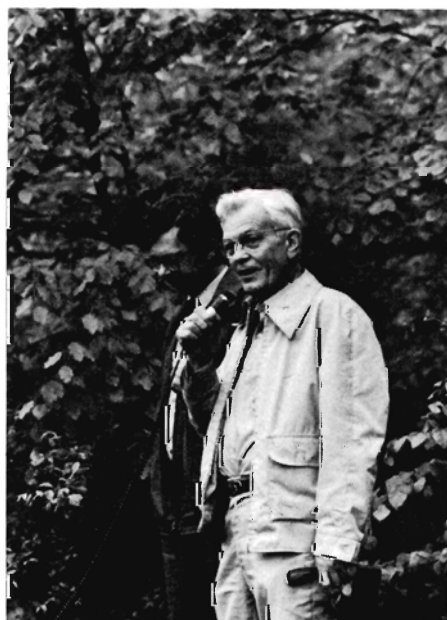


Fig. 6. »Alle kan da ikke være enige i skovbehandling på dette sted??«.



Fig. 7. Stiftets kurator beretter om stedets historie.



Fig. 8. Vallø Storskov, afd. 256, rødgran anlæg 1943. Ved korrekt pasning bedre end bøg.



Fig. 10. Fra Vallø Stifts Savværk, færdigvare-lageret.

greb at reducere stamtallet til ca. 800 pr. ha ved bevoksningens 30 års alder efter anlæg. Dette tidspunkt falder nogenlunde sammen med kulminationen for den løbende tilvækst. Gennemhugninger efter bevoksningens 30. år anses for skovdyrkningsmæssigt mindre interessante og styres derfor primært af likviditetsmæssige hensyn.

Et eksempel på bevoksningens billede efter 4. gennemhugning blev vist i Vallø Storskov, afd. 256.

Bevoksningen er anlagt i 1943 med ca. 6.400 pl./ha. 1. gennemhugning (lægter og stager) skete ca. 1965, stamtallet reduceret til ca. 4.500 pr. ha.

2. gennemhugning (m. stikspor) 1971, stamtal reduceret med 65% til ca. 1.600 pr. ha.

3. gennemhugning 1975, stamtal reduceret med ca. 33% til 980 pr. ha.

4. gennemhugning, marts 1980, 37 år efter anlæg, stamtal reduceret med 20% til 785 pr. ha.

Bonitet 1,0, grfl. 28 m<sup>2</sup>/ha, diam. 21,2 cm, masse ca. 300 m<sup>3</sup>/ha.

Bevoksningen, der er meget smuk og i god vækst, er et billede på det resultat, der tilstræbes med omtalte model for stamtalsreduktion, når en rødgranbevoksning er ca. 30 år fra anlæg.

Man diskuterede rødgrandyrkning i relation til bøgedyrkning på de stive lerjorder: På Vallø var opfattelsen, at såfremt man behandler sine rødgranbevoksninger med en hugststyrke som den foreviste, og kan påregne en omdriftsalder på mindst 40 år, så stiller rødgrandyrkning sig positivt i forhold til bøgedyrkning. Der blev iøvrigt henvist til forstkandidat Torsten Hansens afhandling om dette emne, som forkor-

ret findes gengivet i Dansk Skovforenings Tidsskrift, marts 1981.

### Savværket

Som sidste punkt på dagens ekskursion så vi Vallø Stifts Savværk. I den valgte afslutning ligger noget symbolsk, det er jo her - i træindustrien - skovens produktion skal omsættes og forædles, og det er her skovene skal have betaling for anstrengelserne.

Der blev lagt op til diskussion om råtræet skulle saves, eksporteres eller brændes. Diskussionen udeblev tildels. Set fra skovens side må det væsentlige være at udnytte alle muligheder og samtidig sørge for opretholdelsen af tilstrækkelig træindustriel kapacitet på langt sigt.

### Tak til Vallø Stift

Der blev fremvist og fortalt om langt mere end det her beskrevne. Deltagerne fik gennem stiftsforvalter, overfører *Jens Rasmussen* et solidt overblik, dels over Stiftets mangeartede og spredte aktiviteter og dels over samspillet mellem den fundatsbestemte og den erhvervmæssige virksomhed. Stiftets kurator, højfjærgermester *Iakob Estrup* fortalte i slotsparken med stor indsigt om Stiftets historie. Skovrider *Flemming Skyum* fremlagde skovbrugets problemer ud fra velunderbyggede data og synspunkter. På savværket havde savværksbestyrer *V. Kragh* og direktør *J. Hooge* lagt et stort arbejde i den glimrende orientering, vi fik. Mange andre fra Vallø Stift medvirkede og gjorde dagen til en oplevelse. Professor *Peter Moltesen* dirigerede - som tidligere - slagets gang og pustede liv i debatten med passende provokationer. □

Fig. 9. Savværksbestyrer V. Kragh lukkede op for hemmelighederne i de flækkede bøgekævlér.



## Ud at gå i statsskovene - Forelæsninger i 2 nye vandretursfoldere miljøforvaltning

Siden 1964, hvor de første 4 vandreture blev udarbejdet, har statsskovvæsenet yderligere udgivet 49 foldere med kort og beskrivelser af afmærkede vandreture i forskellige skove og naturområder, således at der nu findes ialt 53 vandretursfoldere. De udleveres gratis, bl.a. på en række biblioteker, turistkontorer og FDM-kontorer.

De seneste 2 skud på stammen er ture i Husby klitplantage og på Møns klint.

Husby klitplantage ligger umiddelbart syd for Nissum fjord. Plantagens anlæg går tilbage til 1858 og i det forløbne sekel er arealet vokset til ca. 1100 ha med varieret beplantning. Den mest almindelige træart er ligesom i de øvrige klitplantager bjergfyr, men på grund af en meget varieret jordbund med pletvis særdeles gode vækstforhold er der i Husby klitplantage mange forskellige træarter: Skovfyr, contortafyr, sitkagran, eg, bøg og flere andre løvtræarter.

Turen langs Møns Klint og i Klinteskoven viser et landskab af en helt anden karakter og oprindelse. Klintens vældige kridtmassiver er skubbet sammen i istidens slutfaser af gletschere fra sydøst og nordøst og danner med sine næsten lodrette, lysende hvide flader af op til 120 meters højde noget så usædvanligt som et dansk bjerglandskab.



Trods dette landskabs i og for sig fremmede karakter i det danske slette-land er den hvide klint, der krones af den danske lysegrønne bøgeskov, blevet et nationalt symbol. Klinten og en del af Klinteskoven blev under megen opmærksomhed fra offentligheden erhvervet af den danske stat i april 1980 efter lange forhandlinger med den tidligere ejer, godsejer P. Scavenius, Klintholm gods.

Turene er som alle tidligere ture tydeligt afmærkede i terrænet, og folderne indeholder detaljerede skovkort, ved hjælp af hvilke man selv kan tilrettelægge andre vandreture.

Velkommen - og god tur!

A.E.B.

Den kgl. Veterinær- og Landbohøjskole,  
Thorvaldsensvej 40,  
Auditorium 3 - 02

Påbegyndes:  
Mandag den 7. september 1981.

Afsluttes:  
Tirsdag den 8. december 1981.

Skr. eksamen:  
Tirsdag den 15. december 1981.

Undervisningstider:  
Mandage, 15,15 - 16,00 og 16,15 - 17,00.  
Tirsdage, 15,15 - 16,00 og 16,15 - 17,00.

Forelæsningsemner: Landskabslære, Miljølovgivning og - administration, Forureningsøkonomi og -politik, Miljøret, Luft-, støj- samt forurening af jord med plantenæringsstoffer, Tungmetaller, Spildevands slam og husdyrgødning, Spildevandsrensning, Virus-smitte, Biologisk skadedyrbekæmpelse, Insecticider og fauna, Økologiske aspekter ved kemisk ukrudtsbekæmpelse, Forurening af sø, å og kystvand.

*Miljøforvaltning, DSR Forlag 1981,*  
kan købes i

De studerendes Råds Boghandel, Thorvaldsensvej 40, 1871 København V.  
(Telefon (01) 35 76 22).

Tilmeldelse bedes foretaget inden den 14. september 1981 på:

STUDIEKONTORET,  
Den kgl. Veterinær- og Landbohøjskole,  
Bülowsvej 13, 1870 København V.  
Telefon (01) 35 17 88, lokal 2240.

## Rabies på retur

Konstateres der ikke nye tilfælde af den frygtede rabies-sygdom blandt ræve inden for det næste halve år, er veterinærmyndighederne indstillet på at afblæse den storstilede bekæmpelseskampagne, der har stået på i Sønderjylland siden sygdommens kulmination i 1977. Sygdommen synes for alvor på retur. I fjor blev der konstateret 37 tilfælde mod 165 i 1979 og i 1981 er der indtil nu kun konstateret rabies i tre tilfælde.

*Jyllands-Posten.*

## A/S Grindsted Imprægnerings- anstalt

er køber af nåletræ til master

**Grindsted tlf. (05) 32 08 55\***

## JUNKKARI FLISHUGGER

BILLIG OG ROBUST

VADGAARDSVEJ 42  
2860 SØBORG  
TLF. (01) 56 10 60



# Vi skal udnytte alle muligheder på det areal, vi har

siger skovrider NIELS TERP-HANSEN i en samtale om bl.a. intensiv skovdrift, opsparing i skoven, træsalg, hugststyrke i gran, administrationens intensitet, arbejdskraft og planteskole.

Ved forstkandidat SØREN FODGAARD.

- Vi kan godt karakterisere hele vores kulturprogram som ret intensivt, især i pyntegrønt, men også i vedproducerende arter. Jeg mener, at vi bør lave kvalitetstræ, og samtidig kan vi få biprodukter ud af det. I rødgran f. eks. planter vi i dag 4500/ha, og det koster ca. 8000 kr. I løbet af 10 år fjerner vi 6-800 juletræer/ha, og får mere end investeringen hjem, og vi har en vis sikkerhed for en god kulturstart. Hvis der er mindre huller, sparer vi efterbedring; er der ingen, hugger vi juletræer. Vi hugger kun de pænere, langsommere voksende, d.v.s. de mest vækstkræftige bliver til vedproduktion.

- Niels mener, at hvis man ofrer et par tusinde ekstra fra starten, skal man ikke bruge det samme året efter og året efter. Man ser jo nogle steder, at de sparer på f. eks. jordbearbejdning, og så arbejder de med den samme kultur i 5 år - men så hedder det bare efterbedring.

Disse replikker kommer fra hhv. skovrider *Niels Terp-Hansen* og godsejer *Kim Berner*, Clausholm. Vi sidder i skovriderboligen og forsøger at indkredse begrebet intensiv skovdrift og i det hele

**Fig. 2. Nordmannsgran, 1x1 på tidligere tjenestejord. Proveniensen er Artvin, men fra en større højde, end hvad man normalt har fået. Den har flere grene i grenkransen, springer senere ud og giver et udmærket juletræ.**



taget målsætningen med godsets drift.

Skoven udgør 780 ha, heraf 700 ha bevokset, med lige dele løv og nål, og Terp-Hansen er alene om dette med 6 skovarbejdere. Der er 600 ha landbrug, hvor forpagtningen efterhånden indrages. Den nuværende ejer overtog godset for 3 år siden og måtte betale betydelige gaveafgifter, der blev finansieret ved lånoptagning. Der skal yderligere anvendes en del kapital til investeringer i landbruget de kommende år, og disse faktorer sætter helt naturligt præg på skovdriften.

## Målsætning i skoven

- Der bliver stillet krav til skoven i en sådan situation, og der er de senere år hævet kapital i skoven. Men det har også været meningen, for da senior ejede godset var målsætningen at spare op og investere, så der var noget at hæve, når generationsskiftet kom.

I øjeblikket er det primære krav til skoven et rimeligt stort kasseoverskud, og vi lægger mindre vægt på forrentningen.

- Kim Berner (KB): Nogle mener, at



**Fig. 1. Skovrider Niels Terp-Hansen, Clausholm på Djursland: Nej, vi har ingen arbejdskraftproblemer, tværtimod.**

man bør hugge alt, hvad der kan sælges, og derved skulle få en bedre forrentning, men grunden er jo, at de ikke har nogen værdi at forrente af. Vi vil hellere have en mindre del fra skoven i dag og så kunne hive en rimelig sum ud konstant.

- På længere sigt skal landbruget give den løbende indtjening og være hovedhjørnestenen i vores daglige drift. Skoven skal give en vis indtjening bl.a. via pyntegrønt, men skal iøvrigt være det sted, vi sparer op. Skoven skal virke som et stabilt element i den samlede godsdrift og være med til at ride den økonomiske storm af som nu i generationsskiftet.

- Det bevirker, at vi opretholder en betydelig løvtræandel, selv i Sofie Amaliegård, der ellers er udpræget granbund. Økonomien er desværre for dårlig og kvaliteten ofte ikke høj nok; men vi kan bruge løvtræet til at spare op, og det kan sikre granerne mod stormfald.

- *Bør man hæve kapital i skoven og investere andre steder udenfor godset?*

- (KB): Skovbrug er det, som Niels er ekspert i, og landbrug er det, vi håber at få forstand på, det er det, vi er uddannet til. Man skal være meget varsom med at investere i industri o. l., for man kan hurtigt tabe flere penge end man nogensinde har haft udsigt til at tjene, fordi man ikke har ekspertisen. Så langt som vi kan se, vil vi holde os til det jordbrugsmæssige.

## Intensiv skovdrift

- *Målsætningen kræver altså et rimeligt stort kasseoverskud, og det forsøger I at opnå ikke blot ved at hugge gammelt træ, men også ved at drive skoven intensivt.*

- Ja, vi er jo tvunget til at drive skov på arealerne, og så kan vi lige så godt udnytte alle muligheder. Jeg har nævnt hugst af juletræer i rødgrankultur, men

vi har også 40 ha pyntegrønt, mest nordmannsgran og nobilis.

Arealet forøges nok ikke meget, det bestemmes dels ud fra, hvor meget vi kan passe i årets løb og afvikle i sæsonen, dels ud fra at vedproduktionen giver en mere sikkert afsættelig vare. Jeg tror på, at grossisterne er så dygtige, at de fortsat kan afsætte de juletræer og det pyntegrønt, vi kan lave. Vi skal satse på at lave en kvalitetsvare, den vil næsten altid kunne sælges. Men det kræver, at man investerer betydelige beløb, vælger en god proveniens, hele tiden fører tilsyn for at undgå skader fra vildt, ukrudt, frost o.s.v.

- Vedproduktionen giver jo også store indtægter - hvordan får man det bedst mulige ud af den?

- Der ligger virkelig mange penge i at finde kunder, der passer til det træ, man har. Træ er ikke bare træ, som man sælger til de vejledende priser. Der er gode muligheder for at lave specialeffekter, f. eks. pæle og flagstænger og afsætte dem til en højere pris. Det er også vigtigt at klassificere rigtigt - få minutters ekstra arbejde har kan nemt give en betydeligt bedre pris.

- Jeg lægger vægt på at have et godt forhold til vore aftagere og ikke sælge i øst eller vest efter hvem, der giver lidt mere for træet. Man skal passe på med engangshandler.

### Selvskovere ved første hugst

- Vi bruger også selskovere i stort omfang - i år har vi i direkte indtægter en halv skovfogedløn, og hertil kommer ingen udgifter til nedskæring i første gennemhugning, ingen tillæg og mindre til rydning på afdrifterne. I de sidste to år har vi fået hugget 35 ha gran igennem første gang. Det er vist ud af en 3. dels skovteknikerelev, der har stået for det hele efter en kort indkøringsperiode. Det har givet et dækningsbidrag på 1000-1200 kr./ha, normalt ville det have kostet penge, og vi kunne næppe have nået det.

- I bruger altså ikke rækkehugst i rødgranbevoksningerne, selvom der står 6000 pr. ha?

- Nej, selektiv tynding er en anden af mine kæpheste - vi får en uægte diameterertilvækst på op til 20%, fordi de mindste træer hugges. Så er vi ved noget af det, der er væsentligt ved D→B hugst, at vi får en stor diameterertilvækst.

- Al jeres yngre gran gennemhugges efter D→B hugstmodel (tidlige, stærke indgreb, og senere svagere) - er det en følge af målsætningen?

- Vi får hurtigere indtægter og større indtægter, og tilfredsstillende dermed de økonomiske krav om kasseoverskud og forrentning. Bevoksningerne bliver mere stabile, og vi kan derfor til en vis grad også lave opsparring i nåltræ. Vi opnår et rimeligt resultat ved D→B hugst på 50-55 år, men de kan forment-

lig blive 65-70 år, hvis den økonomiske situation tillader det. Man får flere strenge at spille på.

- I er ikke bekymrede for, at det går ud over kvaliteten?

- Nej, for de er oprenset ret godt på det tidspunkt, og de grønne grene, der bliver eksponeret, bliver hurtigt klemte igen, da de vokser hurtigt i den alder. Jeg tror, at det er et spørgsmål om startstamtallet, at de knibes op i starten og anlægger små grene på den nederste værdifulde del af stammen.

### Man ser ikke de manglende indtægter

- Her på Clausholm er der én mand til at administrere 700 ha, mange ville nok sige, at det var for lille et areal?

- Jeg mener ikke, der skal ret store arealer til, før det kan betale sig at ansætte en skovuddannet mand. Vi kender flere eksempler på folk, der siger, at de ikke synes skoven giver noget; men der er masser af spillemuligheder, det gælder for en skovejer at se det og få dem udnyttet, og det sker kun, hvis der er en rimelig administration.

- Jeg kan nævne eksempler på skove på 300 ha, hvor jeg mener, man kunne have en mand fast ansat, og han kunne rigeligt tjene sin løn hjem. Hvis man synes, skoven er for lille, kunne man evt. være et par stykker om en funktionær.

- Det sker tit, at skoven bliver ringere og ringere, selv om man synes, man sparer penge på administrationen. Man

kan altid se de sparede lønudgifter på et regnskab, men ikke de manglende indtægter.

- (KB): Nogle steder har en skovrider måske 5000 ha og mange distrikter under sig, men det kan aldrig blive så intensivt. Han kan nok sælge store partier og drage fordel af størrelsen, men han kender ikke skoven, og det er væsentligt for at få det optimale ud af den. Han bliver til en konsulent, der kommer af og til og svarer på de spørgsmål, skov ejeren stiller.

- Ja, og han kan heller ikke tage initiativer, hvis der f. eks. er muligheder for at sælge et ellers svært afsætteligt produkt eller et specialprodukt, så har han ikke tid til at sørge for det.

### Man skal være oppe på mærkerne rent fagligt

- Du har flere gange haft elever, både 3. dels skovteknikerelever og 3. dels skovbrugsstuderende, hvorfor?

- Skovteknikereleven har bl.a. virket som aflastning for mig på de mere rutineprægede opgaver, idet jeg i den senere tid har beskæftiget mig en del med godsets drift. Men en elev har også den fordel, at jeg kan sætte ham på opgaver, jeg gerne vil have undersøgt lidt nærmere, men som jeg ikke kan afse tid til.

- Elever betyder, at man skal være oppe på mærkerne rent fagligt. Man bliver hele tiden spurgt om forskellige ting, og der bliver sat spørgsmålstejn ved det, man laver ude i skoven ved kulturmeto-

### Eksempler på D→B hugst i rødgran

I alle yngre rødgranbevoksninger praktiseres D→B hugst (først stærk, siden svag). Det er en følge af:

- 1) målsætningen, der kræver et rimeligt kasseoverskud samtidig med stabilitet i skoven og opsparingsmuligheder.
- 2) samt inspireret af hugstforsøget i Sofie Amaliegård skov (se Bryndum i Det forstlige Forsøgsvæsens beretninger bd. 36 s. 1-180). Ved en højde på 6,5-7 meter hugges 40-50% af stamtallet. Stamtallet reduceres ved ialt 4 indgreb fra 6000 til 900/ha, og dette skal være nået ved 14-15 meters højde (ca. 30 år). Frem til afdrift (50-55 år) hugges svagt hvert femte år ned til 500-600 pr. ha. Der bruges færre, men stærkere indgreb sammenlignet med hugstforsøgene.

Nedenfor vises træmålingsdata fra tre forskellige bevoksninger, der er gennemhugget sidste år.



Fig. 3. D→B hugst, et år efter 2. indgreb. Rødgran 22 år. Se iøvrigt data nedenfor.

	19 år 1. hugst		21 år 2. hugst		25 år 3. hugst	
	før hugst	efter hugst	før hugst	efter hugst	før hugst	efter hugst
Stamtal	6000	÷48% 3200	3400	÷40% 2050	2150	÷40% 1300
Højde m	7,4	8,0	10,3	11,0	11,0	11,8
Diameter cm	7,5	8,6	9,8	11,0	11,7	13,2
Grundflade m <sup>2</sup> /ha	27,0	÷30% 18,9	25,9	÷24% 19,4	23,4	÷24% 17,8
Masse m <sup>3</sup> /ha	112	÷26% 83	147	÷20% 118	144	÷20% 116

der, træartsvalg, maskiner o.s.v. Jeg lægger også vægt på at komme ud og orientere mig på nabolistrikter og hos kolleger, så man ikke stivner og synes, at man har fundet et system derhjemme, der er det eneste rigtige - forudsætningerne ændrer sig jo hele tiden.

- Lad os tage et eksempel som at vælge de rigtige kemikalier og doseringer. Jeg har kontaktet Statens Ukrudtsforsøg og Skovteknisk Institut, og de har kørt forskellige kemikalieforsøg her. Herved får vi hurtigt en viden om nye midler og om de specielle problemer, vi har. Eksempler herpå er toleranceforsøg i nobilis og bekæmpelse af uønsket æroprækst i nåletrækulturer.

### Arbejdskraftproblemer

- *Har I svært ved at få arbejdskraft?*

- Nej, vi har ingen arbejdskraftproblemer, tværtimod. For et år siden gik en af vores ældste skovarbejdere af, og inden vi havde overvejet, om vi skulle søge en ny, blev jeg kontaktet af flere øvede skovarbejdere, der havde hørt, at der kunne blive arbejde her. Vi har også fået henvendelser fra arbejdsløse, bl.a. håndværkere, som har snuset til det som selvskovvere, og jeg tror de kunne blive udmærkede skovarbejdere. Vi har nu antaget en helt ung, som vi selv vil lære op, og han skulle gerne snart på Skovskolen, men det kniber jo med at få plads, der er et års ventetid.

- Det vigtigste ved at være skovarbejder er nok, at man har interessen og kan affinde sig med at være alene eller to sammen det meste af tiden. Det er jo meget selvstændigt arbejde, og arbejderne har også fået overladt nogle af den tidligere skovfogeds opgaver, bl.a. udvisning i yngre gran. Vi har hugget

nogle parceller igennem efter vores tillempede D→B system, målt dem og diskuteret det med folkene.

- Nogle af arbejderne har været her 30 år og har en vældig erfaring. Men man skal skubbe lidt til dem og vise dem den tillid, at de godt selv kan vise træerne ud, og ikke blot få besked på, hvad de skal gøre. Der er en barriere, som de skal hjælpes over.

### Friske planter

En af Clausholms mindre aktiviteter er en lille planteskole på 3 ha, der primært laver planter til eget brug, men også sælger en del til andre distrikter.

- Vi har et pænt overskud på planteskolen, og vi mærker en stigende interesse fra andre for at købe planter hos os. Det tilskrives vi bl.a. plantebehandlingen - de kan bestilles til en bestemt dag og tages op dagen før, så man er sikker på at få friske planter. Vi mener, det er en væsentlig årsag til, at vi selv næsten ingen efterbedringer har, heller ikke for de følsomme pyntegrøntarter.

### Naturforyngelse af lærk

I Sofie Amaliegård skov afd. 9 fremviser Terp-Hansen med stolthed en usædvanlig bevoksning:

- Da jeg kom i 1973 var der 3 år før plantet ædelgran under en meget tæt skærm af japansk lærk, og ca. 2/3 af lærkene blev nu fjernet. Ædelgranerne reagerede hurtigt på lyset, men de gamle lærke såede sig også i stort tal. Det skyldes nok, at arealet havde været bearbejdet med Lindenborgharve, samt at der er tale om beskyttet areal, hvor skovmiljøet er bevaret. Der er læ og lidt skygge, og sådanne steder ser vi ofte rig selvsåning af nåletræarter.

Ædelgranerne er efterhånden i stort omfang solgt som juletræer - på de 2 ha er det blevet til 5000 træer med et dækningsbidrag på 100000. Det er nu tanken at lade det blive til en blanding af ca. 60% lærk og 40% ædelgran. Når overstanderne har fået større dimensioner, hugges de for grupper af unge graner og lærk. Vi håber at få et bland-skovsbillede, der kan drives vedvarende, hvor ædelgranen til sin tid kan forynge sig. □

## Skov-gødskning i Sverige 1979.

Siden 1962 har der årligt været offentliggjort oplysninger om skov-gødskningens omfang i Sverige.

Totalarealet for gødsket skovjord androg i 1979 ca. 133.000 ha. Dette betyder en fortsat mindskning fra 1976, hvor arealet androg 190.000 ha. Nedgangen har været særlig stor for tørvejord (40%). Praktisk taget al gødskning på „fastmark” skete med en eller anden form for ammoniumnitratholdigt gødningsmiddel. Urea havde en meget lille andel.

Det har ofte - særlig i de senere år - været fremholdt, at det ville være hensigtsmæssigt at forøge den forstlige vedproduktion i Sverige, fremhæves i „Kunl. Skogs- och Lantbruksakademiens Tidskrift”, nr. 1-2, 1981 i en artikel af *Hilmar Holmen*. Derfor kan det synes mærkeligt, at man ikke bestræber sig på at udnytte de lavproduktive våde jorder noget bedre (1447 ha. gødet i 1979). Årsagen til manglende viden om disse jorders fremtidige udbytte anføres fra forskellig side som hovedårsagen til den svigtende interesse for disse jorder. Dette er dog næppe rigtigt, idet der findes tilstrækkelige erfaringer for at produktionen kan øges stærkt på de forstlige produktionsarealer på våd jord. Der er snarere tale om manglende udnyttelse af såvel eksperimentelle som praktiske erfaringer. En anden vigtig årsag til den lave aktivitet kan antages at være mangelen på et landsomfattende program. Den virksomhed, som drives, foregår på privat initiativ.

Hvorledes spredtes gødningen? I 1979 spredtes 78.285 ha. (59%) ved fastvingefly; 47.217 ha. (36%) med helikopter; 6.077 ha. (5%) med traktor - og 97 ha. med hånden. Det er gennemgående på ganske små arealer mellem 300 og 400 ha, at traktor anvendes.

P.H.

Fig. 4. Skovrider Terp-Hansen og godsejer Kim Berner i kultur af plantet, men kraftigt tyndet ædelgran og selvsået japansk lærk under skærm af ældre lærk. Se omtale i teksten.



## Halmbriketter

En ung EDB-operatør fra Nykøbing F. har opfundet en ny maskine, der på de enkelte landejendomme kan omdanne halmballer til »briketpølser«. Ideen bag den nye opfindelse er, at halmballer i en proces omdannes til fastformede briketter, der uden videre kan bruges i et ganske almindeligt fyr. Opfinderen er den 30 årige Søren Hovmand, Nagelsti ved Nykøbing F. Maskinen udlejes for 310 kr. pr. time til landmænd i området, og der meldes om stor efterspørgsel.

## Methanol-anlæg

EF-Kommissionen har udliciteret bygning af 3-4 pilotanlæg til fremstilling af methanol ud fra træ. EF-Kommissionen støtter projekterne med højst 50% af de samlede omkostninger, maksimalt 600.000 regningsenheder. Derudover er der stillet en bonus på 20% i udsigt, såfremt anlæggene producerer methanol indenfor en bestemt tidsfrist. Anlæggene skal mindst kunne forarbejde 20 tons træ pr. dag for at komme i betragtning.

(Aktuel Energi Information).

## Fra Jagt- og Skovbrugsmuseet



### Jagt og skov i forhistorisk tid

Jagt- og Skovbrugsmuseet i Hørsholm har åbnet en særudstilling under titlen »Jagt og skov i forhistorisk tid«. Udstillingen vises til og med søndag den 29. november 1981.

Gennem den lille, men yderst indholdsrigge udstilling anskues menneskets skiftende livsvilkår gennem en række tværgående emner. De enkelte emner kan betragtes alene eller i sammenhæng med de øvrige. Blandt emnerne kan nævnes pelsdyrjagt, øksen, pilen, samt havjagt og fiskeri.

Særudstillingen er det første led i nyopstillingen af museets samlinger, da »Jagt og skov i forhistorisk tid« efter den 29. november 1981, dog suppleret med et kronologisk afsnit, vil indgå i museets permanente udstillinger.

Menneskets syn på tidligere kulturer vil altid være præget af den tid, det selv lever i. Dette gør en objektiv vurdering af f.eks. redskaber, jagtmetoder og resourceudnyttelse yderst vanskelig, skønt det er dette mål udforskningen af forhistorien til stadighed må stille sig. Midlerne og metoderne til at nå dette mål er blevet betydeligt bedre siden det forhistoriske afsnit oprindeligt blev opstillet på Jagt- og Skovbrugsmuseet. Især de naturvidenskabelige discipliner har konkretiseret og præciseret forskerens viden bl.a. gennem C 14 dateringerne og dendrokronologien.

Med særudstillingen - og dermed med nyopstillingen af museets forhistoriske samling - ønsker vi at videregive vor tids opfattelse af de forhistoriske kulturer i en kritisk, men lettilgængelig form, der forhåbentlig vil kunne ses af børn og voksne med forskellige forudsætninger mange år frem i tiden.

Udstillingen er opbygget af stud.mag. *Henriette Lyngstrøm*, og derudover har museet haft hjælp af farveeksperten professor *Martin Johansen*, der har samlet udstillingsarealet med bløde naturfarver, og af møbelarkitekten *Steffen Syrach-Larsen*, der bl.a. har designet to fyrretræsmontre.

Jagt- og Skovbrugsmuseet har åbent hver dag undtagen mandag fra kl. 10 til kl. 17 frem til den 1. december. Skoler har efter forudgående aftale adgang alle ugens dage.

P. O. Olesen.

## SKOVPLANTER

i bedste provenienser, prima kvaliteter, et righoldigt sortiment, store og små partier.

Skovfrøet leveres af Statsskovenes Planteavlsstation. Planteskolerne og salgskontoret er tilsluttet Herkomstkontrollen med skovfrø og -planter. Vi giver Dem gerne et tilbud på Deres forbrug skriftligt eller ved besøg.



Danplanex

PLANTESKOLER A/S

6230 Rødekro - Tlf. (04) 66 29 33 - Danmark

## DT SKOVSERVICE

Ausumvej 4  
7560 Hjerm  
(07) 46 43 56



Træffetid: Man og tors : kl. 8-12 . hverdage: efter kl. 17

## MASKINPLANTNING

Nu er det tid for ordreindtegnning til efterårsplantning '81

**Indhent uforbindende tilbud.**

- |                         |                         |              |
|-------------------------|-------------------------|--------------|
| ● Skovning              | ● Maskinplantning       | ● Pyntegrønt |
| ● Terræntransport       | ● Kultur anlæg          | ● Juletræer  |
| ● Afsætning af effekter | ● Kulturvedligeholdelse | ● Køb & salg |

## FORSTPLANTESKOLE

Journal nr. 2004. Skjerning Planteskole beligg. ved Røde Kro, udbydes til salg. Planteskolen har et jordtilliggende på 18 ha med læhegn omkring hele arealet. 1140 kvm. driftsbygninger.

Gulstensbolig: 110 kvm.

Eget vandværk med jordledning over hele arealet.

Produktionen er hovedsagelig forstplanter, som afsættes gennem Danplanex i Røde Kro.

Alt i maskiner medfølger.

Pris 1.225.000. Udbet. 197.000.



GARTNERFAGETS  
STATSAUT. EJENDOMSMÆGLER  
**laurits jensen**  
nørrebrogade 12  
8000 århus c. 06-136600



# Udslæbning med heste i Holland

Under en studierejse i Tyskland og Holland har forfatteren set på udslæbning med hest i Holland, og i den første af to artikler berettes om de hollandske erfaringer. I en følgende artikel ses på hesteudslæbning under danske forhold ud fra nogle udslæbningsstudier gennemført i 1980.

Af FRANS THEILBY, Skovteknisk Institut (ATV).

Udslæbning af småtømmer fra tynningsbevoksninger er også i Holland meget bekostelig, og derfor har man i de seneste år afprøvet forskelligt udslæbningsudstyr som Radiotir, radiostyret traktormonteret spil og hydraulisk tang i disse bevoksninger. Fælles for de udførte studier er, at resultaterne i alle tilfælde er sammenholdt med udslæbning med hest fra samme bevoksning.

## Hollandske udslæbningsstudier

Studierne er gennemført i perioden 1975-78 i forskellige yngre tømmerbevoksninger. Præstationstallene i det følgende er angivet som arbejdspladstid ( $W_o$ ), d.v.s. operationstiden plus 30-35% afhængigt af udstyret. Ved beregning af udslæbningsomkostningerne er anvendt følgende enhedspriser omsat til dagens priser i Danmark:

Førerløn	75 kr./h
Traktor	50 kr./h
Radiost. spil	21 kr./h
Radiotir 740	23 kr./h
Hyd. tang	11 kr./h
Hest	19 kr./h

## Hest versus radiostyret spil

Af fig. 1. fremgår, at hestens udslæbningspræstation ligger en smule lavere end for traktormonteret spil og en del højere end Radiotirspillet i de to forsøg. Til trods for det traktormonterede spils lidt højere præstation viser det sig, at hesten giver de laveste udslæbningsomkostninger ved fremtrækning til stikspor. Inkluderer den videre transport frem til fast vej i udslæbningsomkostningerne, så viser hesten sig fortsat at være konkurrencedygtig ved afstande op til 40 m for de større dimensioner og op til 70 m for de mindre (fig. 2).

## Hest versus traktor med hydraulisk tang

I de sammenlignende studier med hydraulisk tang er anvendt tre forskellige metoder:

1. Sammentrækning med hest og videre transport med hydraulisk tang.
2. Udslæbning med hest.
3. Udslæbning med hydraulisk tang.

Metode 3 giver de laveste udslæbningsomkostninger ved udslæbningsaf-

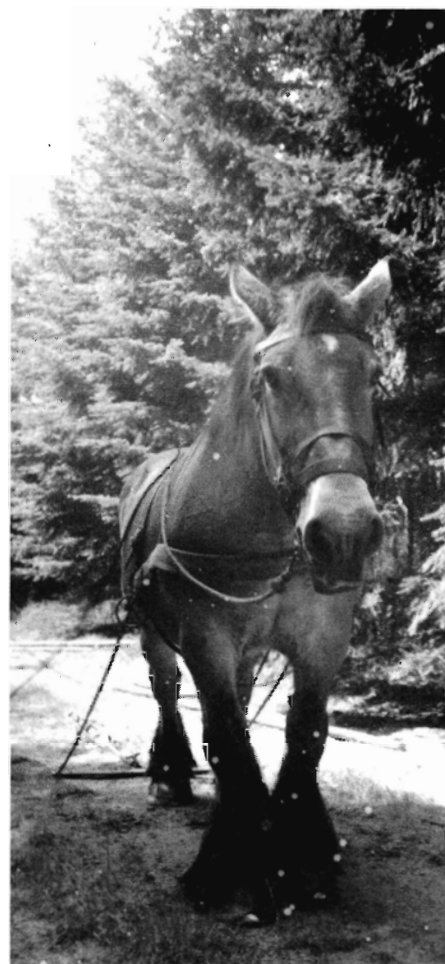


Fig. 5. Dutch draft horse (SI-foto).

stande under 100 m, men forårsager mange skader i bevoksningen. Metode 1 er den billigste ved afstande over 100 m, men alligevel anbefales denne metode selv ved kortere afstande på grund af de færre udslæbningskader. I fig. 3 er vist udslæbningsomkostningerne for de tre metoder ved en slæbeafstand på 75 m bestående af 35 m i bevoksningen og 40 m på stiksporet.

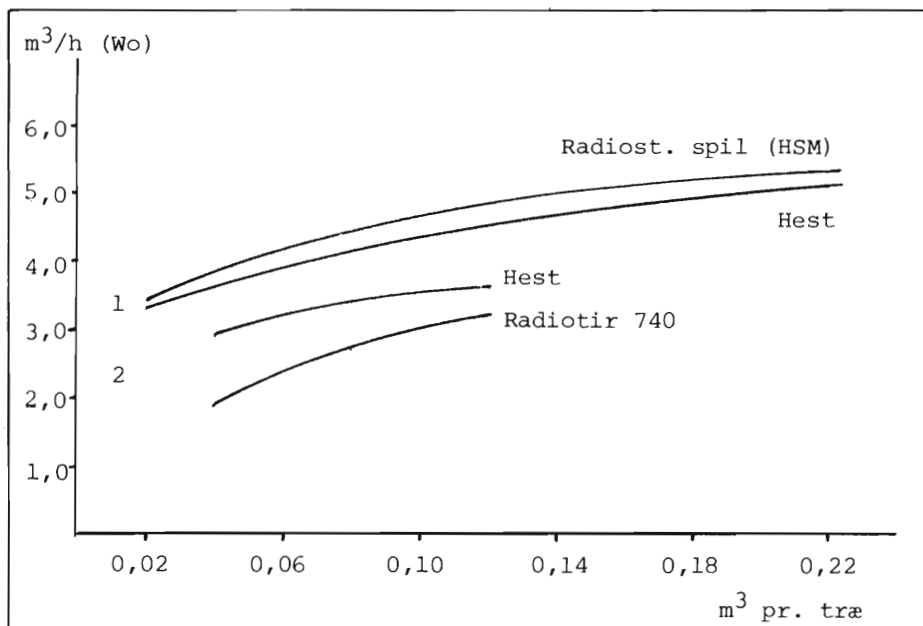
## Udslæbningskader

Sammenlignende studier af udslæbning med hhv. hest og radiostyret traktormonteret spil viste omtrent samme antal skader i bevoksningerne, dog med den væsentlige forskel, at den gennemsnitlige skadestørrelse for det radiostyrede spil var  $75 \text{ cm}^2$ , medens den blot var  $13 \text{ cm}^2$  for hesten. Tilsvarende studier af udslæbning med hhv. hest og hydraulisk tang viste næsten tre gange flere skader efter tangudslæbning. Gennemsnitlig skadestørrelse for traktor med hydraulisk tang var  $59 \text{ cm}^2$ , for hest  $23 \text{ cm}^2$ .

## Nuværende brug af heste

Udslæbning med hest har været praktiseret igennem mange år i Holland, men det har primært været private skoventreprenører, som anvendte hesten. Bl.a. på baggrund af de forannævnte studier begyndte det hollandske statskovbrug for nogle år siden at interes-

Fig. 1. Udslæbningspræstationer med hest, Radiotir 740 og radiostyret spil (HSM). To studier, 1. og 2. Gennemsnitlig slæbeafstand 30 m.





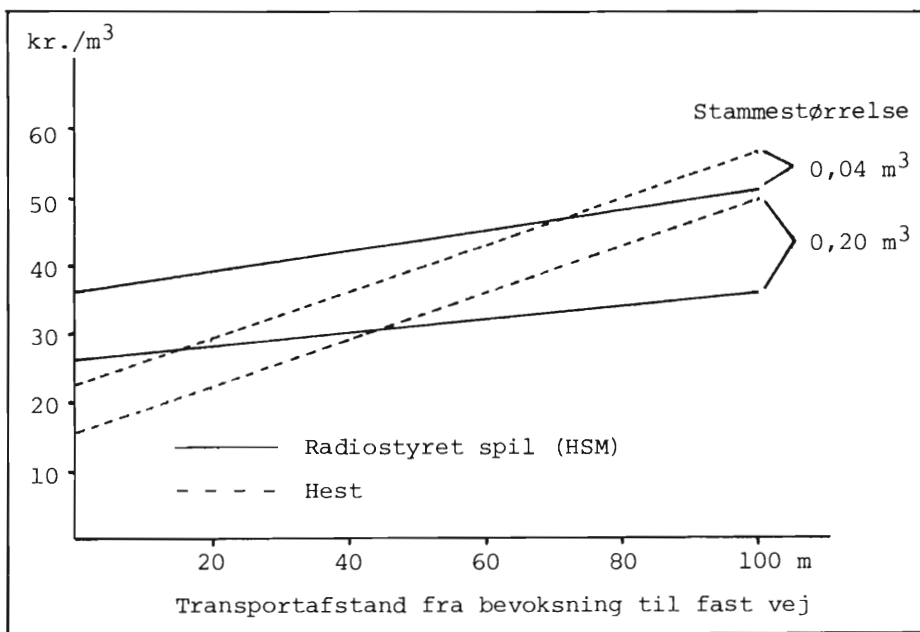


Fig. 2. Transportafstandens betydning for udslæbningsomkostningerne med hest og med traktormonteret radiostyret spil (HSM) ved stammestørrelser på 0,04 m<sup>3</sup> og 0,20 m<sup>3</sup> (30 m udslæbning i bevoksningen er inkluderet i omkostningerne).

sere sig for hesten igen. I dag har statskovbruget ca. 30 egne heste i arbejde på distrikter over hele landet, og totalt arbejder der ca. 150 heste med udslæbning i skoven.

Der anvendes især to typer heste, nemlig fjordhesten eller nordbaggen og en hestetype, der betegnes Dutch draft horse og nærmest kan sammenlignes med belgiere (fig. 4 og 5). Fjordhesten er en let og livlig hest, som er hurtig, men ikke kan holde til at trække større stammer (over 1/4 m<sup>3</sup>) ud hele dagen. Dutch draft horse er en væsentlig tungere hest, som anvendes til større dimension og ved længere udslæbningsafstande.

### Træning af skovheste

Statsskovbruget har oprettet et træningscenter for skovheste og kuske. Hestene indkøbes, når de er 6-7 år gamle, og gennemgår ca. 1 måneds grundtræning med sadel, hvor det bliver bedømt, hvorvidt de er egnede til skovkørsel. Dernæst følger 2x2 ugers træning sammen med kusken, som skal arbejde med hesten. De første to uger anvendes på et grundkursus i hestepasning, og de følgende to uger trænes hest og kusk i arbejdet i skoven. Efter dette

grundkursus arrangeres der korte opfølgingskurser for hest og kusk en gang om året.

### Økonomien i hesteudslæbning

Når hestene indkøbes i 6-7 års alderen koster de mellem 7.000 og 14.000 kr. Fjordhesten er den billigste i indkøb og foderforbrug, men har altså også den mindste trækraft. Hestene kan herefter anvendes i ca. 10 år.

Det hollandske statsskovbrug angav følgende timepriser for hest og traktor ved forskellige udnyttelsesgrader:

	Hest	Traktor (40-50 kW)
1200 h/år	14 kr./h	50 kr./h
500 h/år	18 kr./h	85 kr./h
200 h/år	28 kr./h	175 kr./h

Fig. 4. Fjordhesten (SI-foto).



Fig. 3. Udslæbningsomkostninger ved 75 m slæbeafstand (35 m i bevoksning og 40 m på stikspor).

Metode 1: Sammentrækning med hest, Metode 1: vidertransport med hyd. tång.

Metode 2: Udslæbning med hest.

Metode 3: Udslæbning med hyd. tång.

	Stammer pr. m <sup>3</sup>	
	10-25	< 10
Metode 1 kr./m <sup>3</sup>	42,25	27,70
Metode 2 kr./m <sup>3</sup>	52,90	36,20
Metode 3 kr./m <sup>3</sup>	41,55	27,70

Leje af hest hos entreprenør koster ca. 18 kr./h, leje af hest + kusk ca. 107 kr./h.

En normal udnyttelsesgrad på et skovdistrikt er ca. 800 h/år svarende til ca. 19 kr./h for hesten. Beregnes hestens præstation til 3-4 m<sup>3</sup>/h, og sættes førerløn til 75 kr./h, bliver m<sup>3</sup>-omkostningen ved transport i småtømmerbevoksninger frem til stikspor 23-31 kr./m<sup>3</sup>.

I en følgende artikel vil økonomi og præstationer under danske forhold blive belyst. □

### Litteratur:

LEEK, N. A. og A. M. SCHAAFSMA, 1978: Skidding in thinnings: Using a horse or tractor with hydraulic grapple? - Mededeling nr. 173, „De Dorschkamp”.

A. M. SCHAAFSMA, 1977: HSM winch in thinnings. - Mededeling nr. 162, „De Dorschkamp”.

LEEK, N. A., 1976: Bunching with Radiotir 740 in thinnings. - Mededeling nr. 157, „De Dorschkamp”.

# Litteratur:

## Skovens rekreative anvendelse

N. Elers Koch: Skovens friluftsfunktion i Danmark. 2. del: Anvendelsen af skovene regionalt betragtet. Side 73-383. Det Forstlige Forsøgsvæsen i Danmark, beretning nr. 309, bind XXXVII, hæfte 2, 1980. Pris 100 kr.

Denne beretning om skovens friluftsfunktion er 2. del af ialt 7 planlagte publikationer om dette emne, altså et meget omfangsrigt projekt, der blev startet af Forsøgsvæsenet i 1975. Baggrunden for dette arbejde er, at man ønsker at tilvejebringe det bedst mulige vejledningsgrundlag for politiske beslutninger vedrørende de danske skoves friluftsfunktion.

Beretningen søger at klarlægge hvilke skove og egne, der hyppigst besøges af publikum, og hvorledes besøgene er fordelt på årstider og på hverdage og helligdage. Den omhandler ikke det organiserede friluftsliv, hvor der henvises til Friluftsrådets undersøgelser.

Undersøgelsen er baseret på spørgeskemaer, anbragt i parkerede biler, og hvor man beder om besvarelse af en række spørgsmål, baggrunden for besøget, besøgets varighed, hvor langt der er kørt inden skoven er nået m.m.

Skemaerne blev udsendt til skovdistrikterne, og tilslutningen til undersøgelsen var stor.

Spørgeskemaerne blev anbragt i ialt 318 tælleområder, heraf halvdelen i statskovene, og dækkende ialt 187.000 ha skov fordelt på 120 skovdistrikter. Ialt har ca. 1000 personer medvirket ved denne omfattende undersøgelse, der har strakt sig over et år fra 1. april 1976 til 31. marts 1977. Der har været udleveret ca. 45.000 spørgeskemaer, hvoraf godt halvdelen er returneret.

For de undersøgte 187.000 ha skov er det samlede antal skovbesøg beregnet til 20 mil. i dette år eller 110 skovbesøg pr. ha.

Undersøgelsen viser en enorm variation i skovens benyttelse til friluftsliv, visse skove benyttes meget sjældent, andre har et ganske overordentlig stort besøgstal. I de fleste amtskommuner anvendes nogle skove ca. 1000 gange mere intensivt end andre, og inden for hele landet er der registreret en benyttelse af de mest anvendte skove, der er 20.000 gange større end de mest ekstensivt anvendte.

Forfatteren anfører, at „en fremtidig planlægning og lovgivning vedrørende skovens friluftsliv, der ikke tager hensyn til dette forhold, vil forekomme uansvarlig”.

Som bilag til beretningen findes et danmarkskort, der med farvesignaturer angiver skovens varierende benyttelse, spændende fra over 1000 skovbesøg pr. ha og år og ned til 0-10 besøgstimer årlig pr. ha.

Beretningen vil med sine godt 300 sider for de fleste af skovbrugets udøvere forekomme at være tung og omfangsrig læsning, som vel af de færreste vil blive læst i sin helhed. Forfatteren anfører dog, at den læses hurtigere, end man skulle tro, idet han flere steder peger på de væsentligste afsnit, sammendrag og kort.

N. E. Holten.

## Sikkerhedshåndbog

Flere forfattere: Sikkerhedshåndbog for jordbruget. Arbejdsmiljøfondet 1981. 192 sider, 48 kr. + porto og moms.

Bogen er udgivet af Arbejdsmiljøfondet i 1981 og den er blevet til i samarbejde mellem Branchesikkerhedsrådet og Arbejdsmiljøfondet.

Det første indtryk man får af „Sikkerhedshåndbog for Jordbruget” er, at det er en god ide at lave en tværfaglig håndbog for hele jordbrugsområdet. Mange i denne sektor har stillinger med berøringsflader til flere af jordbrugserhvervene.

Stoffets opdeling er god og logisk. Overskueligheden er god. Der er mange henvisninger til materiale til uddybning af emnerne, et fyldigt stikordsregister og en nyttig adresseliste. Alt dette gør bogen velegnet som håndbog.

## GORM NIROS radiofjernbetjening for skovspil

Fa. Gunnar Gregersen  
**SKOVSERVICE**

Falkevej 4, 8766 Nr. Snede - Telf. (05) 77 00 77

Forhandling af: PARTNER motorsave, GORM NIROS radiofjernbetj. udstyr, SANDVIK skovspil og SKARPSKO hjulkæder, stålwire, kæder, reservedele og udstyr. Kløvemaskiner.  
- kort sagt: Alt vedr. skovning og udslibning -

## Skovning - Udkørsel Plantning - Sprøjtning

Alle skovbrugsarbejder udføres.

Køb af træ, grønt og juletræer om ønsket »på roden«.

Plantning, også med maskine, evt. incl. planter.

Sprøjtning af diverse kulturer med specialmaskiner.

**Indhent tilbud - Spar faste omkostninger**

SJÆLLAND, LOLLAND/FALSTER/MØN

Mofa Skovservice  
Oreby & Berritzgaard  
Godskontor  
4990 Saxkjøbing

03 . 89 53 10 kontor  
03 . 89 21 25 skovf. Riisberg  
03 . 64 64 17 skovf. Münster

NORDJYLLAND

Dronninglund Storskov  
v/ skovf. P. R. Gjedsted  
Donsted  
9330 Dronninglund

08 . 84 15 66

## Sikkerhedshåndbog for Jordbruget

Landbrug  
Skovbrug  
Gartnerier, planteskoler og salgsorganisationer  
Pelsdyrfarme



Bogen lægger hovedvægten på de områder, hvor der erfaringsmæssigt sker flest ulykker, fx traktorulykker og ulykker med motorsave og økser. Kunne De ikke lide forkortelsen „fx”? Det kunne jeg heller ikke. Den er taget fra bogen, men man vænner sig vel til den.

Det skal også nævnes, at bogen er trykt med dejlige store typer. Den er forsynet med mange gode og forklarende illustrationer. Teksten er letforståelig med mange selvfølgeligheder, som for den erfarne til tider kan vække en let irritation, men - alle er jo ikke erfarne på dette område, så den lette irritation må vige pladsen for forståelse.

Jeg kunne have ønsket mig en uddybning af enkelte emner, men et sted skal grænsen jo trækkes. En uddybning af den omtalte „tilsynsbog” havde nok været på sin plads. Sikkerhedsgruppens sammensætning og opgaver er ret udførligt beskrevet, mens der om sikkerhedsudvalget stort set kun er en henvisning til „Arbejdstilsynets vejledning nr. 81”. Nogle retsafgørelser havde også været interessante.

Afsnittet om checklister er nyttigt og kan danne et godt grundlag for sikkerhedsgruppens inspektioner, under hvilke også andre af bogens afsnit kan danne et godt diskussionsgrundlag.

Den del af bogen, som omhandler landbrug, gartnerier, planteskoler, salgsorganisationer og pelsdyrfarme, føler jeg mig ikke kompetent til at kommentere.

For skovbrugets vedkommende nævnes der i afsnittet „Arbejdsmetoder ved skovningsarbejde”, at dybden af forhugget bør være lille, så der bliver plads til evt. opkiling i fældesnippet. Her spiller der imidlertid også andre forhold ind og her burde man måske også have skænket træets „sikkerhed” lidt opmærksomhed.

Alt i alt er det en nyttig håndbog. Selvom tanken herom nu ved midsommertid ligger lidt fjernt, så er bogen måske en god julegaveide til medarbejderne.

Bogen kan købes i Arbejdsmiljøfondet, tlf. (01) 22 52 52.

*Ulrich Lorenzen.*

## OPRENSNING AF GRØFTER OG VANDLØB

kan vi tilbyde os med specialmaskine, der for at udføre arbejdet kun kræver lidt plads; den er også velegnet i blødt terræn.

Vi påtager os arbejde på Øerne og i Jylland.

Vi er blevet eneforhandlere af grøfterensemaskiner øst for Storebælt.

Nærmere oplysninger kan uden forbindende indhentes hos

*Brdr. Svanebjerg*

Leestrup - 4733 Tappernøje  
Tlf. (03) 82 53 77 & 82 54 25

## Er der problemer med



## DANUSER jordbor

Hvor der skal foretages indhegning af skove - nyplantninger - marker - parker - plantning af træer og buske - rejsning af master og meget mere - udføres boring af huller hurtigst og mest økonomisk med de verdenskendte DANUSER jordbor.

De enkelte bor er med udskiftelige hærdede boreskær og med udskiftelige bore-spidser af smedet og hærdet stål.

- PASSER TIL ENHVER TRAKTOR MED TREPUNKTSOPHÆNG

- OVERALT



AARUP - FYN  
TELF. (09) 43 13 03

## NÅLETRÆ

til bygningstømmer og master købes.

## St. Hjöllund Savværk og Imprægneringsanstalt

Hjöllund . 7362 Hampen - Telefon (06) 86 91 00

ET DANSK KVALITETSPRODUKT

# TIGER

## SIKKERHEDSFODTØJ

Godkendt af  
Arbejdstilsynet



Dess. 400 Skovstøvle

Sko - Sandaler - Støvler  
Træsko - Træskostøvler

**K. K. KNUDSEN**  
**SKOFABRIK**

TIGER SUPERFLEX

Søren Eriksensvej 15 - 5270 Odense N  
Tlf. (09) 13 23 13

## Skovværktøj - Sikkerhedsudstyr



„RAKET” arbejdstøj, blå m. orange skulderparti, meget slidstærkt. - Bukser m. indlagt 8 lag nyloncord.

„LAMINO” og „ROBUST”  
hjelme type B.  
Hvid og orange.  
Bedste godkendte  
skovarbejderhjem.

- sendes over hele Danmark!  
- altid først med det sidste!

### MOTOR-Skovservice

EGON JENSEN

Nørretorv 2 v/Strandgade - 7100 Vejle - Tlf. (05) 82 12 12

## MANDSKABS VOGNE

udført efter godkendte tegninger  
af

Direktoratet for statsskovbruget,  
Det Danske Hedeselskab  
samt

Skovbrugets Arbejdsgiverforening

### AILER HØRMANN ApS

Ballebygade 10-18 - 8600 Silkeborg  
Telefon 06 - 85 51 78

## Kristtjørn

Planter kan leveres i potter til udplantning i flere meget hårdføre og bærrige typer af aquifolium Pyramidalis. Store antal haves til rimelige priser.

### Planteskolen Ellebæk

Kildeholmvej 4 - Ravnebjerg  
5250 Odense S.V. Tlf. (09) 96 73 22

## Industrien bør ikke lide under midlertidige brændekunder.



# JUNCKERS

Junckers Industrier A/S, 4600 Køge, Tlf. (03)65 18 95

# vildtafværgning i løv og nåletrækulturer

## TOP DENDROCOL® 17

- tåles af alle nyttetræarter
- giver ingen knopbrydningsproblemer
- sikrer fuld vedhæftning også på fugtige planter
- bortvaskes ikke – og regn har ingen indflydelse på virkningens varighed
- kan udbringes ved lave temperaturer – helt ned til  $\pm 5^{\circ}\text{C}$
- er klar til brug – anvendes ufortyndet
- udbringes let og økonomisk med original doseringspistol
- modvirker ved lugt og smag, at vildtet bider de behandlede knopper.



® = Varemærke registreret af R. Avenarius, Wien

Strandlodsvej 9 · DK-2300 København S  
Telefon (01) 54 15 62 \*

Har De  
problemer  
med

**udkrudt  
skadedyr**  
eller andre  
**sygdomme**

i skov eller planteskole  
vil vi meget gerne  
hjælpe hermed.

Ring venligst  
og få tilbud  
på sprøjtning  
og kemikalier

**09 - 31 27 06**

**Fyns  
Sprøjteservice ApS**  
Nyborg

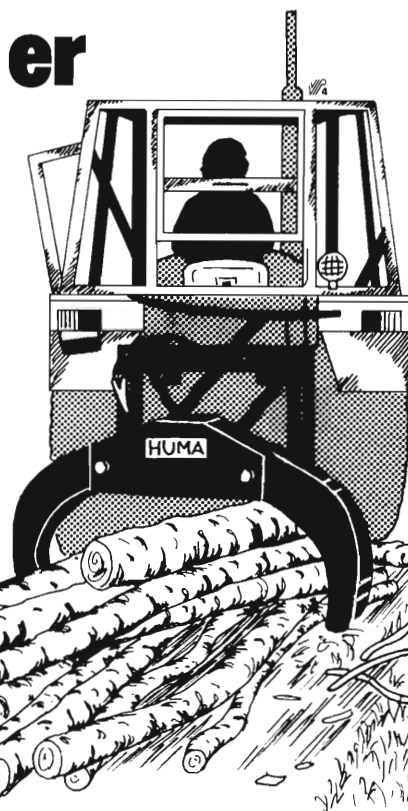


# HUMA's livret er lange træstammer, krydret med store sten!

**Huma-grabben er universalredskabet for alle,  
der har med skovbrug (og landbrug) at gøre.**

Huma kobles på traktorens trepunkts løft og tilsluttes dens dobbeltvirkende hydraulik eller separat ventil. Værs'go, så er Huma klar. 1 m<sup>3</sup> træ med længde på op til 3 meter klares i én mundfuld. Hele træer, fra de groveste og ned til 10 cm og markens største sten, slæber Huma af sted med. Naturligvis uden at føreren skal forlade traktoren – alt klares fra førerpladsen.

**Pris kr. 7.875** excl. moms.



Ring, så sender vi udførlig brochurermateriale!

**AB Hulthéns Maskinfabrik**

præsenteret i Danmark af: **KAJ JENSEN**

Rødskælvej 4, 4340 Tølløse · Tlf. (03)485593 · Udliveringslager: Tlf. (04)835287

## Sikkerhedshåndbog for Jordbruget

Landbrug  
Skovbrug  
Gartnerier, planteskoler og salgsorganisationer  
Pelsdyrfarme



 Arbejds miljøfondet

## Arbejds miljø i »det grønne område«

Nyttig opslagsbog om arbejdsmiljø og sikkerhed. Bogens faglige redaktør er chefkonsulent Tage Sams, Landskontoret for Bygninger og Maskiner. Udgivet i samarbejde med Branchesikkerhedsrådet for Jordbruget (det grønne område). Forlang gratis brochure med prøvesider fra bogen.

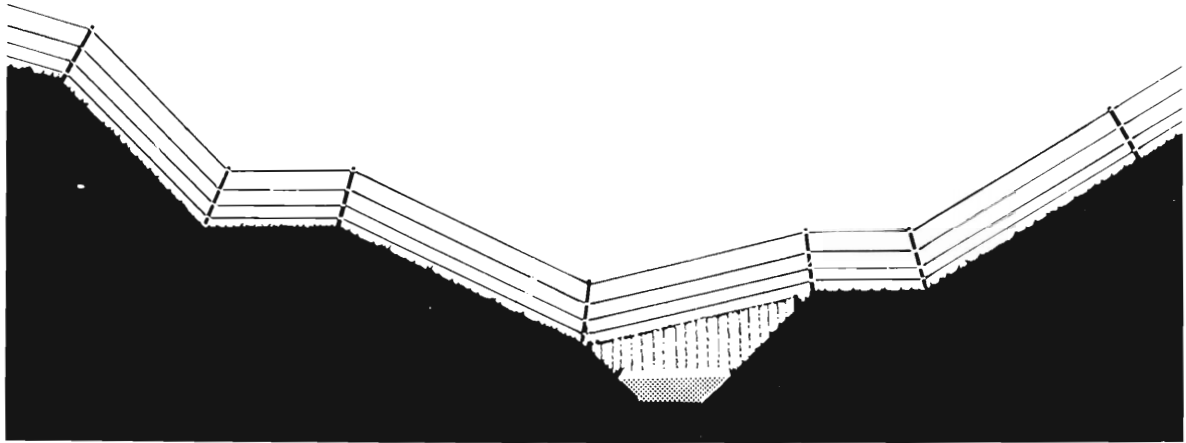
Sikkerhedshåndbog for Jordbruget, 192 sider, farveill., 48,00 kr. excl. porto og moms.

 Arbejds miljøfondet



HEGN – ET ALTERNATIV

## TIL DE TRADITIONELLE VILDTHEGN



*PODA HEGN er et elektrisk hegn, der med sit specielle opsætningssystem og store flexibilitet giver en effektiv sikring imod vildt skader.*

Poda-Hegn's store elasticitet og den enkle vedligeholdelse sammenholdt med de næsten ufor-gængelige pæle af Insultimber giver hegnet længere levetid. Tråden har særlig tyk galvanise-ring – 6-7 gange mere end almindelig glat tråd.

Et Poda hegn har selvrensende effekt, d.v.s. at alle afledende planter, som berører hegnstråde-ne, visner bort p.g.a. den kraftige spænding, der ligger langt over almindelige el-hegn.

Den store sikkerhed og besparelser på op til 50% på hegnskontoen har gjort Poda hegn populær i flere danske skovdistrikter.

***Forlang uforbindende tilbud på et nøglefærdigt PODAHEGN.***

*Øst for Storebælt:*

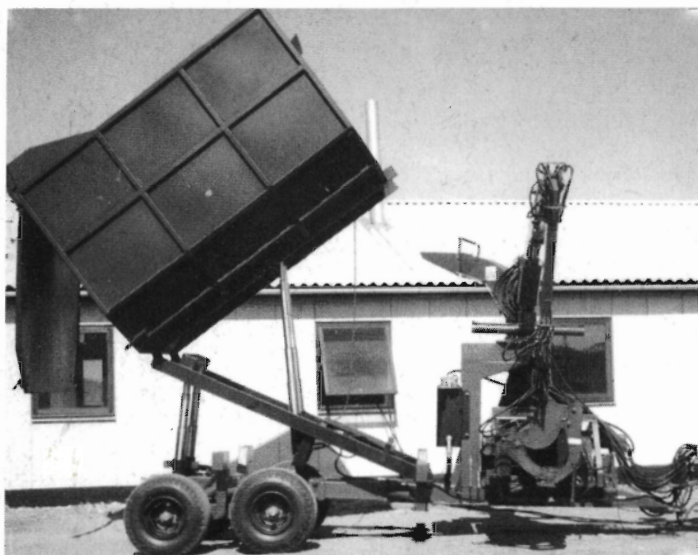
### **Poda Hegnsmateriel**

Markledet 20,  
4600 Køge  
Tlf.: (03) 67 14 15

*Vest for Storebælt:*

### **Brdr. Teglgård I/S**

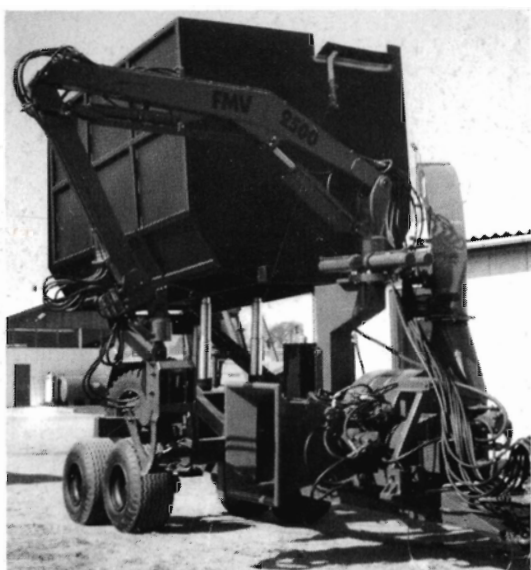
Skovteknikere  
Langesøvej 90,  
5492 Vissenbjerg  
Tlf.: (09) 96 79 12



## **Flishuggerekvipager af egen tilvirkning**

Liftmonterede / vognmonterede  
Sideindmadning / frontindmadning  
Afmonterbare fliscontainere med  
bagtip / højtipp på skovboggievogne  
Med kran / uden kran  
Rotorhuggere med indstillelig flislængde  
og forstærket udkast  
- fliskvaliteter til alle formål

**Modeller som kan tilpasses alle  
hugstsystemer.**



# **Skovmas ApS**

**8870 Langå - tlf. (06) 46 14 11**

Udenfor normal arbejdstid:

Axel Dybbroe

06 - 37 15 70

Svend Meldgaard

06 - 44 52 75